

# 業務実績報告書

令和元年度

北海道立図書館

## 目 次

◆北海道立図書館運営の基本方針 .....	1
◆令和元年度北海道立図書館運営計画の概要と実施状況	
I 運営計画の概要 .....	1
II 実施状況 .....	2～10
◆業務実績(資料)	
I 各種事業 .....	11～13
1 市町村立図書館等への支援	11
(1)道内市町村立図書館等に対する協力貸出し	〃
(2)道内市町村立図書館等に対する協力レファレンス	〃
(3)図書館未設置町村及び市町村立図書館に対する活動支援	〃
(4)学校支援	12
(5)研修支援	13
2 図書館振興事業	13
(1)第60回北海道図書館大会	13
3 研究・研修事業	13
(1)令和元年度全道図書館新任職員研修会	13
(2)令和元年度全道図書館中堅職員研修会	〃
(3)令和元年度全道図書館専門研修	〃
(4)市町村図書館職員レファレンス体験研修	〃
(5)ICTを活用した研修支援ウェブ講座	〃
(6)図書館利用講座等	14
(7)道立青少年教育施設等における長期休業期間中の教員研修の受入れ	〃
(8)児童生徒及び学生並びに教員の実習等の受入れ	〃
4 対外協力等	15
(1)講師派遣	15
(2)後援・協力	15
5 資料展示	16
6 展示目録・リスト	17～18
7 製本	19
8 ボランティアとの協働	19
9 特別事業	20
(1)地域連携事業	20
10 職員の資質向上	20

II 利用状況	.....	21～33
1 開設日数		21
2 令和元年度入館者数等		〃
(1)月別入館者数		〃
(2)年度別入館者数		〃
(3)視察・見学者		〃
3 図書館情報システムのアクセス件数等		〃
4 貸出し		22
(1)協力貸出し		〃
(2)直接貸出し		〃
(3)支援貸出し		23
(4)特別貸出し		〃
(5)視聴覚資料貸出し		〃
(6)機関別貸出し		24
(7)機関別の分類別貸出し		〃
(8)道内市町村別貸出し		25～28
(9)展示貸出し		29～31
5 借受け		32
6 調査相談(レファレンス)		〃
(機関別)		33
(文献複写)		〃
III 資料の構成・収集	.....	34～39
1 資料構成		34
(1) 図書		〃
(2) 逐次刊行物		〃
(3) マイクロフィルム		35
(4) 視聴覚資料		36
2 資料の収集		37
(1) 図書		〃
(分類別受入冊数)		〃
(分類別除籍冊数)		38
(2) 逐次刊行物		38
(3) 視聴覚資料		39
(4) 購入リクエスト受付状況		〃
(5) 北方資料デジタル・ライブラリー		〃
IV 刊行物	.....	40～41
1 令和元年度北海道立図書館要覧		40
2 北海道立図書館報		〃
3 業務実績報告書 ー平成30年度ー		41
4 活動支援誌「あけぼのつうしん」		〃
5 パスファインダー		〃
V 機構	.....	42
VI 事業別予算状況	.....	43
VII 北海道立図書館協議会	.....	43
1 委員		〃
2 開催状況		〃

## ◆北海道立図書館運営の基本方針

北海道立図書館は、道民の生涯学習を支援する拠点の一つとして、図書館機能の充実に努め、広く道民へのサービスの展開を目指します。

- 図書館のセンターとして ー図書館の図書館ー  
道内の図書館網のセンターとして、市町村立図書館の活動に協力し、併せて専門図書館、大学図書館等とも連携して、図書館活動の推進に努める。
- 参考図書館として ー何でもわかる図書館ー  
道民の多様なニーズに対応できるよう、一般資料のほか比較的高度な調査研究に必要な資料等を整え、道民がこれらの資料を利用できるサービスを行う。
- 全域サービスの図書館として ー道民みんなの図書館ー  
図書館未設置地域への支援、図書館情報システムの整備等により、いつでも、だれでも、どこからでも求められた資料や情報に対応できる図書館サービスを展開する。

## ◆令和元年度北海道立図書館運営計画の概要と実施状況

### I 運営計画の概要

#### 1 運営の重点

- (1) まちの図書館を応援します ～市町村支援の推進～
- (2) あなたの「知りたい」を解決します ～課題解決型サービスの充実～
- (3) あなたの生涯学習を応援します ～利用サービスの充実～
- (4) 子どもの生きる力をはぐくみます ～子どもの読書活動の推進～
- (5) 北海道人の英知を現在・未来に活かします ～北方資料センターとしてのサービスの充実～
- (6) 人・図書館・団体のつながりを広げます ～図書館活動のネットワーク化の推進～

#### 2 事業計画の概要

(1)市町村支援の推進	ア 市町村立図書館等の活動支援 ウ 協力サービスの推進	イ 研修事業の充実
(2)課題解決型サービスの充実	ア テーマ別課題解決の支援 ウ 資料の収集・保存の充実	イ レファレンス機能等の充実
(3)利用サービスの充実	ア 来館型サービスの充実 ウ 高齢者・障がい者サービスの充実	イ 非来館型サービスの充実 エ インターネットを活用した情報の発信
(4)子どもの読書活動の推進	ア 市町村における子どもの読書活動の支援 ウ 道立図書館における子どもの読書活動の推進 エ 関係機関との連携による子どもの読書環境の整備	イ 学校図書館の支援
(5)北方資料センターとしてのサービスの充実	ア 北方資料センターとしての資料収集・保存の充実 ウ 講座・展示等による情報発信と利用の拡大 オ 道立文書館との連携	イ レファレンス機能の充実 エ デジタルライブラリーの充実
(6)図書館活動のネットワーク化の推進	ア 他の図書館、関係機関との連携口 イ 民間企業・団体、ボランティア等との連携	

3 予算の概要 令和元年度当初予算額 87,576 千円 (うち、資料整備費 30,047 千円)

4 組織体制 2部 2室 5課 体制

#### 5 図書資料の整備計画

- (1) 購入による資料収集 【図書】 一般資料6,000冊 / 北方資料 900冊 / 支援活動用資料 1,700冊
- (2) 寄贈等による資料収集 【図書】 一般資料 約2,300冊 / 北方資料 約 3,000冊  
【逐次刊行物】 一般資料 約1,200タイトル / 北方資料 約900タイトル

6 施設及び設備の整備計画 図書館情報システムの運用の充実・収納スペースの確保・施設等の補修等の取組

7 非常措置計画 北海道立図書館防火管理規程・危機対応マニュアル等による迅速かつ的確な対応

8 管理運営と組織・機構の改善 管理運営の効率化・職員の資質の向上

令和元年度事業の実施状況

令和元年度北海道立図書館運営計画		実施状況	
	目標指標	実績値等 (3月末時点)	
(1) <b>市町村支援の推進</b> 道民がどこに住んでいても十分な図書館サービスを受けられるよう、市町村活動支援事業による協力・助言を行うとともに、図書館未設置市町村の図書館設置に向けた働きかけや情報提供、研修機会の提供等の支援を行います。			
ア 市町村立図書館等の活動支援			
(ア) 市町村活動支援事業 図書館設置や図書館活動の活性化を図る市町村を支援するため、次の事業を実施します。			
a 運営相談事業 図書館設置、資料の収集・配架・除籍、カウンター業務、レファレンスサービス、地域資料の収集・活用、広報、図書館行事の企画・助言等、図書館(室)運営全般について助言や情報提供を行うほか、実務研修を行うなど、市町村立図書館等の実情に即した運営相談を行います。			○岩見沢市、月形町、沼田町、新篠津村、岩内町、古平町(3回)、安平町、様似町、松前町、森町、厚沢部町、奥尻町、比布町、東神楽町、東川町、豊富町及び利尻町において、図書館運営全般に係る相談、著作権や接遇に関する研修、地域資料・郷土資料の整理・保存についての助言、電算化に関する情報提供等、実情に即した内容で実施しました。
b 重点運営支援事業 図書館未設置市町村に対し、新刊書の定期的な貸出し、複数回の運営相談等により、年間を通して図書室の課題を解決し、図書館設置の気運醸成と計画的な推進のための支援を集中して行います。			○古平町を重点支援に指定し、運営相談及び新刊書の定期的な貸出し等を実施しました。  ・図書館新設に向けた現状確認と年間計画の作成についての情報提供・助言(4月)、図書修理の演習(7月)、図書室の利用活性化に向けた助言や年間計画の経過確認等(12月)を実施しました。
c 支援貸出事業 (a) 大量一括貸出し 図書100冊単位で一括して貸し出し、利用の促進や図書館づくりを支援します。年度当初の申込みのほか、在庫の範囲で随時受け付けます。  (b) 事業貸出し おはなし会や図書館まつり等の事業で使用する大型絵本、しかけ絵本、エプロンシアター、外国語絵本等を貸し出します。 また、点字絵本やDAYSY図書(録音図書)など、障がいの有無にかかわらず、すべての子どもたちが読書を楽しむことができる、様々な形態の資料を「バリアフリー資料見本セット」として貸し出します。			○来館方式、託送方式を併せ、36市町村に計23,289冊の貸出しを行いました。  ○31市町村に計1,149冊の貸出しを行いました。図書館まつり、ブックフェスティバル等各種事業で利用されており、大型絵本、パネルシアター、しかけ絵本の貸出しが多くありました。
d 出前講座(文学館連携事業) 北海道立文学館と連携し、図書館の利用を促進するイベントとして、文学講演や絵本パフォーマンス等への講師の派遣を行います。			○道立文学館が主催する当該事業について、市町村に対し募集の協力を行いました。足寄町で「やさしい俳句講座」(9/18)、稚内市で「やさしい俳句入門」(11/2)、苫前町で人形劇と腹話術の公演(11/2)が開催されました。講座に合わせて関連の資料展示を併せて実施したことにより、新規登録者の獲得と、高齢層の施設利用時の導線がわかったとの報告がありました。
e 研修支援(相互協力促進事業) 当館の職員を派遣し、管内で組織されている図書館振興協議会等の団体の研修会、複数の市町村が合同で行う勉強会などで、研修テーマに沿った情報提供、市町村間の連携・協力について助言します。			○8地域のうち、石狩管内図書館協議会では2回行い、のべ9回実施しました。  ○石狩管内図書館協議会総会(4/17)においては「国及び北海道の図書館振興施策等について」、根室管内公共図書館職員研修会(6/10)においては「図書館のサイン」、渡島管内図書館振興協議会職員研修会(9/24)においては「図書の修理」、上川管内図書館協議会研究集会(10/25)においては「レファレンスサービス」、網走ブロック公共図書館職員研修会(11/13)においては「シニア向けサービス」、渡島西部4町図書館(室)実務者会議研修会(11/26)においては「学校との連携」や「読書活動推進」について、宗谷管内図書館振興連絡協議会研修会(12/26)においては「効果的な資料展示とは」について、それぞれ情報提供、事例紹介、講義を行いました。また、空知管内図書館協議会研究集会(10/28)と石狩管内図書館協議会研修会(1/14)においては、道立図書館の取組等について情報提供を行いました。
(イ) 市町村立図書館等への情報提供 「図書館ポータル」や『あけぼのつうしん』により、市町村立図書館等の活動に関する様々な情報を発信し、情報提供を図ります。			○図書館ポータルでは、市町村立図書館等の動き(新築・移転・休館・連絡先の変更等)や日本図書館協会等の団体を実施する研修等の情報を迅速に提供しました。  ○市町村立図書館等活動支援誌『あけぼのつうしん』は、改元に合わせて表紙のタイトルロゴを一新し、市町村図書館等の活動紹介、WEB研修動画の紹介や研修会情報等の情報提供を行いました。通号67~70号を10月、12月、2月、3月に発行しました。
(ウ) 支援事業未実施市町村への啓発 公民館図書室等の図書館活動の活性化を図るため、支援事業を実施していない市町村へ調査訪問を実施し、支援活動の啓発に努めます。 ※支援事業～(ア) a運営相談事業の関連事業	・支援事業未実施市町村への支援 1町村程度	・支援事業未実施市町村への支援 1町	○空知教育局から情報提供を受け、平成30年12月にリニューアルした浦臼町農村センター図書室を訪問し、改装のポイントや、日頃の活動について打合せの機会をもち、市町村支援活動等について説明し活用を促しました。
(エ) 図書館設置の促進 運営相談や相互協力促進事業等、様々な機会において、図書館づくりに向けたリーフレット(図書館設置促進パンフレット)等を活用しながら、図書館設置の働きかけを行います。			○図書館設置促進パンフレット「まちに図書館を」の内容を更新し、ホームページに掲載しました。引き続き、相互協力促進事業等の研修会や大量一括貸出しによる来館時等で、周辺地域の公共施設整備や改修の情報に留意し、助言や情報提供の働きかけを行いました。  ○蘭越町花一会図書館、鶴居村図書館の図書館設置条例が平成31年4月1日付けで施行されました。
(オ) 条例設置や図書館建設時の複数回訪問の実施 条例設置や図書館建設計画の動きのある市町村に対して、複数回の訪問を実施し、事例紹介やノウハウの伝達など必要に応じた助言や情報提供を行います。	※参考図書館数 100市町村(設置率55.9%) (H30.4現在)	※参考図書館数 103市町村 (設置率57.5%) (H31.4現在)	○条例設置の動きがある古平町を重点運営支援に指定して、条例設置に向けた現状確認と年間計画の作成についての情報提供・助言、図書修理の演習等を実施しました(4月、7月、12月)。  ○津別町図書館建設検討委員会に参加し、必要に応じた助言や情報提供を行いました。

令和元年度北海道立図書館運営計画		実施状況	
	目標指標	実績値等 (3月末時点)	
イ	研修事業の充実 市町村立図書館等職員の資質向上のため、研修を実施します。	・研修事業の実施及び協力 15回	・研修事業の実施及び協力 6回
(ア)	新任職員研修 市町村立図書館等に勤務して原則1年未満の職員を対象として、図書館業務に必要な基本理念及び基礎知識の習得を目的に実施します。		○6月13日～14日に実施。参加者数45名。 当館と市町村立図書館の職員が講師を務め、図書館概論、カウンター業務、児童サービス、資料収集等について研修を行いました。事後アンケートでは、「基本的な図書館のあり方を振り返る良いきっかけになった。」「業務別の細かい事例・対応例があり参考になった。」などの感想が寄せられました。
(イ)	中堅職員研修 市町村立図書館等に勤務して3年以上の職員を対象として、図書館運営・企画能力の向上、変化 する利用者ニーズに対応できるスキルの習得を目的に実施します。		○7月11日～12日に実施。参加者数27名。 当館職員のほか、大学教授等を講師に迎え、「協働が創り出す地域の図書館をめざして」、「地域資料の魅力を伝える～企画展示あれこれ～」、「図書館ができる学校支援」、「授業に役立つ！児童生徒のための“みちしるべ”」、「授業に使えるパスファインダーをつくろう」のプログラムにより、グループワークや演習を多く取り入れた研修を行いました。学校支援のためのパスファインダーの講義・ワークショップが好評でした。
(ウ)	専門研修 市町村立図書館等の職員を対象として、経営（関係法規）、サービス（地域資料、企画・広報）及び子ども読書（地域支援）について、職場や地域における指導的な役割を果たすためのスキルの習得を目的に実施します。		○10月9日～10日に経営（企画・広報）を令和元年度北日本図書館連盟研究協議会を兼ねて札幌市中央図書館で実施。参加者70名。 「アイデア+アクションーみんなの力で図書館は進化するー」をテーマに、東川町議会議員による基調講演「ボランティアと協働する図書館づくり」のほか、道内図書館の好評企画を事例として紹介いただきました。  ○11月20日に経営（関係法規）を帯広市図書館で実施。参加者23名。 「今こそ聞きたい！障がい者読書推進のための関係法規」をテーマに、弁護士法人法律事務所による障がい者関係法規の説明や北海道点字図書館による読書活動支援の事例を紹介いただきました。  ○12月13日にサービス（地域資料）を新ひだか図書館で実施。参加者14名。 「連携で叶える！ーわがまちの地域情報を発信ー」をテーマに、様似町商工観光課・町立様似図書館による講義・事例発表、浦幌町立博物館の学芸員による事例紹介のほか、情報提供、グループワークを行いました。  ○令和2年1月19日に子ども読書（地域支援）を当館研修室で実施。参加者66名。 「基礎から学ぼう！ーアイヌの物語と絵本の読み聞かせー」をテーマとし、北海道博物館アイヌ民族文化研究センターによるアイヌ語・アイヌ文化入門、絵本専門士による絵本の読み聞かせの基礎的な講義や演習を行いました。  ○事後アンケートでは、いずれの研修も「視野が広がって良かった。」「具体的な実践例なので、すぐマネしてみようと思った。」「勉強になった」「連携によるさまざまな取組事例について「刺激になった」「情報が得られて良かった」「もっと深く学びたい」等の感想が多く寄せられ大変好評でした。プログラムの時間の割り振り、配付資料等のレイアウトについて、今後の企画・運営に関わるご意見もいただきました。
(エ)	ICTを活用した遠隔研修 市町村立図書館職員等を対象とした自己啓発のための研修コンテンツをホームページ上等で提供するほか、様々な遠隔研修の手法等について検討します。		○「おはなし会で使える！手あそびのススメ！」（演者：砂川市図書館司書）の「その2 あたまかたひざボン」、「その3 小さな畑」の動画をホームページに公開しました。
(オ)	レファレンス体験研修 市町村立図書館等職員の個別課題にあわせ、各市町村におけるレファレンスサービスの向上につながる研修を実施します。		○次の4市町村を対象に実施し、「自館資料でもレファレンス等で対応できることがあることがわかった」、「利用者への質問の仕方など基本的なことを改めて考えることができた」等の感想が寄せられ、業務の見直しに役立ったと好評でした。 ・苫小牧市立中央図書館（10月30日、2名） ・恵庭市立図書館職員（11月15日、2名） ・留萌市立図書館職員（11月20日、1名） ・浦幌町立図書館職員（1月10日、1名）
ウ	協力サービスの推進 市町村立図書館等が自館で対応できない利用者からの求めに対し、協力貸出しや協力レファレンスにより地域に密着した図書館機能を発揮できるよう支援します。また、近年利用のない市町村に対して、実態を把握しながら協力サービスを活用した市町村での企画展示等の開催を促進します。	・協力サービス及び市町村活動支援事業を利用する市町村数 165市町村	・協力サービス及び市町村活動支援事業を利用する市町村数 170市町村
(ア)	協力貸出し ・市町村立図書館等が求める資料の迅速な提供に努めます。 ・展示資料リスト（目録）を活用するなどした市町村立図書館等での資料展示を促進します。 ・未所蔵資料については、市町村立図書館等のリクエストに積極的に応え、資料の収集・提供に努めます。 ・小学校、中学校、高等学校、特別支援学校等、学校図書館への協力貸出しを積極的に行い、学校図書館活動の支援に努めます。		○市町村立図書館への協力貸出しについては、一般資料は、利用市町村数は昨年度とほぼ同数の162市町村、貸出冊数は25,477冊（昨年度比88%）、北方資料は昨年度から9市町村減の140市町村、貸出冊数は2,418冊（昨年度比 89%）でした。新型コロナウイルスの対応のため、3月から全道的に臨時休館や外出自粛要請が行われたことが要因と考えられます。  ○展示貸出しについては、一般資料については20市町村（昨年度比67%）から延べ78件（昨年度比85%）の申込みがあり、貸出冊数は3,358冊（昨年度比81%）、北方資料は、10市町村（昨年度比83%）12件（昨年度比52%）の申込みがあり、冊数は125冊（昨年度比44%）でした。  ○市町村立図書館等からのリクエストには、491冊を購入して対応しました。  ○学校図書館への協力貸出しは、のべ56校に対し977冊の貸出しを行いました。具体的な書名での申込みのほか、調べ学習のテーマでの申込みもあり、担当の先生方へのレファレンスも行いました。複数回の利用があったのは9校でした（貸出冊数の昨年度比：87%）。 ○特別支援学校（2校）に対し、バリアフリー資料の貸出しを行いました。 ○現在の登録校は102校で、今年度の新規利用登録は17校（道立高校6、町立高校1、私立高校1、中学校1、小学校7、道立特別支援学校1）ありました。

令和元年度北海道立図書館運営計画		実施状況	
	目標指標	実績値等 (3月末時点)	
(イ) 協力レファレンス	<ul style="list-style-type: none"> <li>市町村立図書館等から寄せられる協力レファレンスに迅速・的確に対応し、サービスの向上と利用促進に努めます。</li> <li>インターネットで利用でき、市町村立図書館等の調査に役立つ情報検索リンク集「Do-Links」を整備するとともに、国立国会図書館の「レファレンス協同データベース」に活用が見込まれるような当館のレファレンス事例を登録・公開するなど、市町村立図書館等職員が行うレファレンス業務を支援します。</li> <li>市町村に加え、学校図書館、専門図書館に対するサービスのPRを行います。</li> </ul>		<p>○道内の市町村立図書館への協力レファレンスについては、一般資料は28市町村立図書館等の121件（昨年度は35市町村157件）、北方資料は36市町村89件（昨年度は33市町村120件）でした。</p> <p>○国立国会図書館の「レファレンス協同データベース」へ事例を登録し、市町村立図書館等が活用できる事例の充実を図りました。</p>
(ウ) 協力サービスに即応できる資料の充実	<ul style="list-style-type: none"> <li>協力貸出しや協力レファレンスに迅速、的確に対応するため、幅広い資料の収集による蔵書の充実に努めます。</li> </ul>		○展示貸出しの状況や参考図書を更新などを勘案しながら、購入や寄贈により幅広い資料の収集に努めました。
(エ) 未利用市町村の解消	<ul style="list-style-type: none"> <li>協力サービスを利用していない町村への訪問等により、運営の実態を把握し図書館活動の啓発に努めます。</li> </ul>		<p>※ (1) -ア- (ウ) の再掲</p> <p>○空知教育局から情報提供を受け、平成30年12月にリニューアルした浦臼町農村センター図書室を訪問し、改装のポイントや、日頃の活動について打合せの機会をもち、市町村支援活動等について説明し活用を促しました。</p>
<b>(2) 課題解決型サービスの充実</b>	<ul style="list-style-type: none"> <li>道民生活や地域の課題解決に寄与するため、「しごとの支援」「くらしや地域活性化の支援」「行政サービスへの支援」を中心テーマに、資料・情報の収集・提供、レファレンスサービスの充実を図ります。</li> </ul>	<ul style="list-style-type: none"> <li>課題解決型サービス関連講座・連携事業等情報発信 16回</li> </ul>	<ul style="list-style-type: none"> <li>課題解決型サービス関連講座・連携事業等情報発信 15回</li> </ul>
ア テーマ別課題解決の支援			
(ア) しごとの支援	<ul style="list-style-type: none"> <li>情報検索リンク集「Do-Links」において、就業、起業、仕事のスキルアップ等に関連情報のサイト紹介を行います。</li> <li>金融経済団体等と連携した仕事に関する講座を実施します。</li> </ul>		<p>○道民が仕事などで活用できる「調査・研究お役立ちサイト」のリンクを修正するなど、情報検索リンク集「Do-Links」の更新を随時行い、情報の充実を図りました。</p> <p>○「ビジネスコーナー」の見直しを行い、仕事に関する新しい資料を手にとれるコーナーとして整備に努めました。</p>
(イ) くらしや地域活性化の支援	<ul style="list-style-type: none"> <li>情報検索リンク集「Do-Links」において、教育・子育て、医療・健康、福祉など日常生活において身近で関心の高い生活関連や、まちづくり・人づくり、環境など、地域に役立つインターネット情報の充実を図ります。</li> <li>医療機関等と連携した医療・健康に関する講座を実施します。</li> </ul>		<p>○「医療健康情報コーナー」において、従来の関病記文庫に加え、国立がん研究センター発行のがん情報に関するリーフレットの配布を始めました。また、9月の「世界アルツハイマー月間」を機に、同コーナーにおいて公益社団法人認知症の人と家族の会推薦図書の展示と各種リーフレットの設置を開始しました。</p> <p>○北海道江別保健所と連携し、12月6日に感染症予防に関する健康情報講座を開催、16名が参加しました。手洗いの体験が特に好評でした。</p> <p>○これらの取組と連動して、認知症、感染症に関するパスファインダーを作成しコーナーで配布するとともにホームページに掲載し、情報の充実を図りました。</p> <p>○2月29日（土）に「講座私たちの暮らしと税金」を開催を予定していましたが新型コロナウイルス感染拡大防止のため中止しました。</p>
(ウ) 行政サービスへの支援	<ul style="list-style-type: none"> <li>道職員向けの庁内サービスである「道政サポートサービス」について、利用促進のためのPRに努めます。</li> <li>引き続き当館職員を派遣し、資料の受け渡しやレファレンスを実施するなど道議会図書室との連携を進め、利便性の向上に努めます。</li> </ul>		<p>○道政サポートサービスについては、一般資料の貸出冊数は1,638冊で、前年度に比べて604冊増加しており、サービスが定着してきたことがうかがえます。北方資料の貸出冊数は1,729冊で、昨年度に比べて1,611冊増加しており、道総務部道史編さん室の利用の増加が主な要因です。</p> <p>○職員ポータル掲示板において、道議会図書室との連携展示のPRを行い、道政サポートサービス、道職員のインターネット予約貸出サービスの促進に努めました。</p> <p>○道議会全議員向けに政策調査課が毎月発行する「新着図書のご案内」の9月号から、連載「道立図書館からのお知らせ」を開始し、配布時に当館の各種サービスのチラシを同封するなどして、当館所蔵資料の利用促進に努めました。</p>
イ レファレンス機能等の充実			
(ア) レファレンス機能の強化	<ul style="list-style-type: none"> <li>国立国会図書館「レファレンス協同データベース」に活用が見込まれるような当館のレファレンス事例を登録・公開し、インターネット利用者に広く事例情報を提供します。</li> </ul>	<ul style="list-style-type: none"> <li>レファレンス協同データベース事例の閲覧数 280,000回</li> </ul>	<ul style="list-style-type: none"> <li>レファレンス協同データベース事例の閲覧数 263,003件</li> </ul> <p>○「レファレンス協同データベース」公開事例の閲覧回数は263,003回(昨年度と比較して59,100回増)でした。</p> <p>○当館だけでは解決できないレファレンスについて、国立国会図書館など他機関等の協力を得て解決に努めました。</p>

令和元年度北海道立図書館運営計画		実施状況	
	目標指標	実績値等 (3月末時点)	
(イ) 情報リテラシー支援 ・情報検索リンク集「Do-Links」やパスファインダー等の情報ガイドをホームページで公開し、インターネット利用者の調査・研究を支援します。 ・図書館やインターネットの情報を有効に活用するための利用講座を実施し、道民の情報リテラシーの向上を支援します。			○8月9日、子どもとその保護者を対象に子ども向け書庫ツアーを開催し、18名が参加しました。書庫見学を行うとともに図書館の活用方法について紹介しました。  ○パスファインダーについては、「感染症について調べる」など計8つのトピックについて作成を行い、ホームページやTwitter等を活用してPRをしました。
(ウ) 当館及び市町村立図書館等のレファレンス能力向上に向けた研修の充実 ・課題解決サービスの向上のため、ICT技術の習得やインターネット上の情報源に関する情報の収集に努めます。 ・レファレンス体験研修や各種研修事業を実施し、当館及び市町村立図書館等職員のスキルアップに努めます。			○職員の資質向上のため、過去の事例を元にした個別研修や、基本的な参考図書活用方法などについて日常的に研鑽を積んだり、レファレンス記録の情報共有を行ったりするなどして、課題解決サービス向上に向けたスキルアップに努めました。  ○レファレンス体験研修は、次の4市町村を対象に実施し、「自館資料でもレファレンス等で対応できることがあることがわかった」、「利用者への質問の仕方など基本的なことを改めて考えることができた」等の感想が寄せられ、業務の見直しに役立ったと好評でした。 ・苫小牧市立中央図書館(10月30日、2名) ・恵庭市立図書館職員(11月15日、2名) ・留萌市立図書館職員(11月20日、1名) ・浦幌町立図書館職員(1月10日、1名)  ※(1)-イ-(オ)の再掲
ウ 資料の収集・保存の充実 テーマ別課題解決の支援や、レファレンス機能等の充実のための資料の収集に努めます。 また、北海道における資料センターとしての道立図書館の責務を果たすため、市町村立図書館等では一般的に優先度の低い比較的高度の専門書など、協力貸出しや協力レファレンスに役立つ資料の収集・整備に努めます。	・課題解決のテーマごとに収集した資料リストの発信 12件	・課題解決のテーマごとに収集した資料リストの発信 13件	○課題解決支援については、「しごと支援」490冊、「くらし支援」381冊、「地域の活性化支援」226冊、計1,097冊を収集しました。一般資料全購入冊数6,965冊のうち、15.8%を占めています。その他、調べ物に必要な参考図書(事典、辞典、年鑑・年報類等)や、協力貸出し、協力レファレンス等に役立つ資料の収集に努めました。
(3) 利用サービスの充実 道民が快適に利用でき、資料・情報の要求に的確に対応できるよう、閲覧環境の整備と各種事業の充実を図ります。 また、道民が、誰でもどこでもいつでも利用できるよう、利便性の向上に努めます。	・利用登録者数 45,000人	・利用登録者数 44,499人	
ア 来館型サービスの充実			
(ア) 開架スペース、各コーナーの充実 ・閲覧室や各コーナーの環境を整備し、利便性の向上に努めます。 ・開架資料の入れ替え(開架書庫への移動等)を積極的に行い、魅力的な書架づくりに努めます。 ・一般資料の逐次刊行物(雑誌)の所蔵状況を調査し、「別冊」や「増刊号」等、貸出可能なタイトルの拡大を継続します。			○4月から通常開館し、雑誌架を1か所にまとめたほか、医療健康情報コーナーや新聞縮刷版等、資料の内容や用途に応じた棚の配置や、車椅子の方用の机の導入などを行い、誰もが使いやすいレイアウト変更にも努めました。  ○一般資料の逐次刊行物のうち「別冊」や「増刊」の一部を貸出可能とし、広く利用できるようにするとともに、2月に特集展示を実施しました。
(イ) 展示の充実 ・道民が興味、関心を持つトピックや道教委の取組等に合わせたテーマにより、閲覧室やえほんコーナー等で企画展示を実施します。			○4月のオープニングに合わせて、一般資料、北方資料の各コーナーで「平成の30年を振り返る」と題した共通のテーマによる展示を実施しました。  ○このほか、一般資料では19回、北方資料では6回の資料展示を行いました。
(ウ) ボランティアと協働した事業開催 ・図書館活動に関心をもち、活動を通じて自己実現を目指す人々との協働を継続します。 ・学生ボランティア等との協働を進めるため、近隣の大学において利用ガイダンスやPRを行い、学生グループ等の館内見学を積極的に受け入れます。			○一般資料室については、29名(継続19名、新規10名)が登録し、書庫への返却資料の配架などを行いました。北方資料室については、9名(全員継続)が登録し、人物書誌採録、ポスター整理、デジタル化作業などを行いました。  ○学生のインターンシップ等のなかでボランティア活動の案内を行いました。
(エ) 研修室の有効活用 ・展示やイベント等により研修室を有効に活用し、より開かれた図書館活動に努めます。			○4月のオープニングイベントの一環として、研修室で日本書票協会北海道支部長による講演会「蔵書票の魅力」や、特別展示「世界の蔵書票関連資料展」、資料展示「大型絵本100」を開催し、多くの来場者を迎えました。  ○その他、中止となった道立図書館まつりで実施予定であった体験イベント「オリジナル土偶をつくらう！」などの代替事業を開催しました。  ○熱中症対策として、8月2日から17日までのうち行事で使用しない日を除く10日間、臨時閲覧室として開放しました。
イ 非来館型サービスの充実			
(ア) インターネット予約貸出サービスの受取館の拡大 ・インターネット予約貸出しの受取館になっていない市町村に対して、参加依頼を継続して行います。 ・「利用促進リーフレット」やチラシ等によるインターネット予約貸出サービスの周知と利用促進に努めます。	・受取館参加市町村数 134市町村	・受取館参加市町村数 132市町村	○市町村の予算要求時期に合わせて、9月に新規参加依頼を行いました。これにより、上士幌町が11月、更別村が1月に受取館となり、計132市町村157館となりました。  ○市町村を受取館とする貸出冊数は、一般資料は4,819冊(前年度比1,157冊減)、北方資料は532冊(同104冊増)でした。
(イ) 「Do-Links」や展示リスト(文献リスト)の充実 情報検索リンク集「Do-Links」の更新を行い、調べものに役立つ情報の発信に努めます。 また、展示貸出しの活用により市町村や関係機関で開催された企画展示の資料リストをホームページで公開します。			○道議会図書室との連携展示「防災力を身につける」や、道立近代美術館との連携展示「東山魁夷展連携展示」など、企画展示の資料リストを作成し、ホームページで公開しました。  ○情報検索リンク集「Do-Links」の更新を随時行い、情報の充実を図りました。

令和元年度北海道立図書館運営計画		実施状況	
		目標指標	実績値等 (3月末時点)
ウ	高齢者・障がい者サービスの充実	・高齢者・障がい者向け資料の紹介と関係会議 ・研修等への参加 12件	・高齢者・障がい者向け資料の紹介と関係会議 ・研修等への参加 12件
(ア)	資料・情報の充実 ・大活字本やDAISY図書(録音図書)等のバリアフリー資料を積極的に収集するとともに、関連テーマによる企画展示の実施や資料リスト等をホームページで紹介し、情報提供と資料の活用を促進します。 ・市町村立図書館等に対し研修会や図書館ポータル等で、国立国会図書館「視覚障害者等用データ送信サービス」と「サビエ(視覚障害者情報総合ネットワーク)」に関する情報提供を行い利用促進に努めます。 ・障がい者向け資料の郵送貸出しサービス(心身障害者用ゆうメール、特定録音物等郵便物の		
(イ)	関係機関との連携 北海道立特別支援教育センターや北海道視覚障害者情報提供施設協議会など関係団体との情報交換、ホームページ等を活用した関係機関に関する情報案内など、相互理解や連携に努めます。 また、特別支援学校・学級の児童生徒の館内見学を積極的に受け入れます。		
エ	インターネットを活用した情報の発信		
(ア)	ホームページ、SNS等による情報発信 ホームページや、TwitterなどのSNSを活用し、適時に、幅広い世代の利用者に対して、当館の事業・活動情報、所蔵資料案内、また、道内の図書館等で行われる各種イベント情報等の告知など、広報活動及び情報発信の充実を努めます。	・ホームページアクセス数 (トップページ) 464,000件	ホームページ(トップページ) アクセス数 493,898件
(イ)	メールマガジン(SDIサービス)の推進 メールマガジンのSDIサービス(新着情報サービス)のPRを積極的に行い、所蔵資料の利用を推進します。		
(4)	<b>子どもの読書活動の推進</b> 「北海道子どもの読書活動推進計画[第四次計画](平成30年3月北海道教育委員会策定)に基づき、子どもの読書活動への支援を充実します。 特に、各市町村において、乳幼児から高校生まで、子どもの読書活動を地域全体で活発に展開するよう、その中心的役割を果たす市町村立図書館等に対して協力・助言を行います。		
ア	市町村における子どもの読書活動の支援		
(ア)	図書館・学校連携支援		
a	学校図書館運営相談事業 市町村立図書館等による学校図書館への支援を促進するため、学校図書館の運営に関する相談やワークショップ等を行います。		
b	学校ブックフェスティバル事業 学校に約千冊の本を提供するとともに、図書の貸出しや読み聞かせを行う読書イベントを実施し、市町村における図書館・学校との連携を支援します。		
c	学校図書館サポートボックス事業 ・学校で朝読や課題解決型学習等で活用できるよう、図書を約60~200冊のセットにし、市町村を通じて貸し出すことにより、学校図書館の幅広い読書活動を支援します。 ・「仕事ナビボックス」を一部更新するほか、選書の参考にもなるよう、各テーマごとの資料リストを公開し広く活用を呼びかけます。		
			○美唄市、喜茂別町、壮瞥町、知内町、奥尻町、富良野市、鷹栖町、訓子府町、津別町及び中札内村において、市町村の教育委員会・図書館等の職員とともに学校に出向き、学校図書館の環境改善や活性化について助言しました。 ○市町村の学校図書館担当者研修等で情報提供を行うとともに、図書の分類や配架・除籍など学校図書館の運営について助言しました。 ○学校司書の導入についての事例紹介や相談に対応しました。 ○3年以内に実施のない7市町村には職員を派遣し、昨年、一昨年に実績のある10市町村に対しては図書の貸出しのみを行いました。 ○実施学校数は25校、事業全体の参加児童・生徒数は1,781名、図書の貸出総冊数は6,650冊でした。 ○実施市町では、図書館、教育委員会、学校及びボランティアが協働・連携する事業としても好評でした。 ○9種類全22セットを運用し26市町村38セットの利用がありました。 ・9種の内容;「中高生向けおすすめセット」「授業お役立ちセット」「体力向上・スポーツブックス」「朝読・昼読ブックス」「北海道を知る本」「仕事ナビボックス」「Hokkaido 愛食・食育ブックス」「理科読セット」「バリアフリー資料見本セット」 ○「仕事ナビボックス」及び「体力向上・スポーツブックス」を一部更新し、資料リストを公開しました。 ○学級文庫を中心に展示や調べ学習など、幅広く活用されました。

令和元年度北海道立図書館運営計画		実施状況	
	目標指標	実績値等 (3月末時点)	
(イ)	子どもの読書活動推進計画の策定・改定に向けた協力・助言 教育局等と連携し、あらゆる機会を捉え、相談や助言、計画づくりの支援を行います。		○昨年度より6市町村が新しく策定しました。  ○改訂準備を始めている町教育委員会や計画策定委員会の研修に協力するなど、積極的な協力、助言を行いました。また、未策定の市町村には、支援事業で出向いた際などに局担当者等と情報交換・情報共有を行いました。
(ウ)	子ども読書イベント・資料展示等についての協力・助言 乳幼児期から親子で読書に親しむ機会の充実や、広く地域住民や保護者の関心と理解が深まるよう、「子ども読書の日」や「こどもの読書週間」などの子ども読書イベントの企画や実施について啓発するとともに、展示貸出しの具体的な情報提供等、協力・助言を行います。		○趣旨を理解し事業を実施する市町村が増えるよう、『あけぼのつうしん』や研修会等で情報提供をするなど、子ども読書イベント等事業の啓発、協力を行いました。  ○前年度より実施市町村数は9市町村減少しました。
イ	学校図書館への支援		
(ア)	学校図書館に対する協力貸出し ・小学校、中学校、高等学校、特別支援学校等、学校図書館への協力貸出しを積極的に行い、学校図書館活動の支援に努めます。 ※再掲～「(1)市町村支援の推進」ウ(ア) ・点字絵本やDAISY図書(録音図書)など、障がいの有無にかかわらずすべての子どもたちが読書を楽しむことができる、様々な形態の資料を「バリアフリー資料見本セット」として貸出しします。 ※再掲～「(1)市町村支援の推進」ア(ア)h	・学校図書館協力貸出し 利用登録校数 85校	・学校図書館協力貸出し 利用登録校数 102校
(イ)	道立学校への運営相談 道立学校(特別支援学校を含む)図書館運営相談を実施し、学校図書館活動の整備充実に向けた取組を促進します。		○月形高等学校、本別高等学校、拓北養護学校、高等聾学校、紋別養護学校で実施しました。各学校の实情に即した内容で、学校図書館の環境改善や活性化についての助言、修理・保存のワークショップなどを行いました。  ○月形高等学校では、空知管内高等学校図書館教育研究会の研修として講演・ワークショップ「利用されるための学校図書館と修理・保存」を実施し、5校8名の参加がありました。  ○道立学校図書館への協力貸出しは、のべ40校に505冊の貸出しを行いました。新規利用登録は7校ありました。
ウ	道立図書館における子どもの読書活動の推進	・子ども向け資料や情報の紹介 20件	・子ども向け資料や情報の紹介 22件
(ア)	利用しやすい環境の整備や子ども向け企画展示の拡充 ・「えほんコーナー」や「子どもの本コーナー」のレイアウト等を工夫し、利用しやすい環境整備に努めます。 ・「えほんコーナー」における企画展示を定期的実施するほか、他機関におけるイベント等でも積極的に子ども向け資料の企画展示を行い、子どもの読書活動を推進します。		○「えほんコーナー」の安全確保のため、スロープに手すりを付け、書架を移動しました。また、案内表示を大きく目を引くものにしました。  ○「子どもの本コーナー」の棚表示を、子どもにも分かりやすいよう改善しました。  ○「えほんコーナー」における企画展示を6回実施したほか、道立美術館やネイバルなど他機関におけるイベント等でも積極的に子ども向け資料の活用を図りました。
(イ)	子どもの読書に関する資料・情報の提供 関係団体の発行する資料リスト等を配布するとともに、当館の子ども向けホームページである「子どもページ」を充実し、イベント等の情報をホームページで提供します。		○『北読進協だより』(34号、35号)を発行したほか、北海道青少年育成協会による「北海道青少年のための200冊」のリストやNP0ブックスタートの「ニュースレター」など、子どもの読書活動の推進に関する資料について、ホームページ等での情報提供をしました。  ○「こどものページ」では、ぶっくんクイズに新しい問題を追加し、45種類公開しています。
エ	関係機関との連携による子どもの読書環境の整備		
(ア)	家庭・地域・学校等の連携推進に向けて研修内容を充実 新任職員研修、専門研修等において、北海道図書館振興協議会と連携して、子どもの読書活動の推進に必要な研修を行います。 なお、研修の実施にあたっては、学校司書などの学校図書館関係教職員の参加も奨励します。		○新任職員研修において児童サービス分野の講義・演習を実施し、中堅職員研修においても、学校支援に関する講義・ワークショップを実施しました。(1)イの再掲  ○1月に専門研修(子ども読書/地域支援)を開催し、66名の参加がありました。絵本の読み聞かせに関する講義や演習のほか、アイヌ語の発音や文化の基礎を学び、大変好評を得ました。(1)イの再掲  ○石狩教育局の初任段階(3年次)教員研修においては、ブックトークやビブリオバトル体験などの手法を学びました。  ○学校図書館関係教職員は17名の参加がありました。
(イ)	関係機関との連携・情報共有 ・各種研修事業や「北海道の青少年のための200冊」選定等において、北海道学校図書館協会や北海道青少年育成協会等と連携し、広く子どもの読書活動の推進に努めます。 ・北海道読書推進運動協議会等との連携により、子どもの読書週間における道内各地の取組などの情報提供を行います。		○北海道青少年育成協会の「北海道青少年のための200冊」選定委員会(4月18日)に出席し、選定及び周知に協力しました。  ○北海道読書推進運動協議会との連携により、優良読書グループ表彰選考会を実施し、11月に各市町村で伝達表彰しました。  ○『北読進協だより』(34号、35号)等により、子どもの読書週間の周知や、読書グループ活動の活性化を啓発しました。

令和元年度北海道立図書館運営計画		実施状況	
	目標指標	実績値等 (3月末時点)	
(ウ) 関係機関からの要請による講師の派遣 市町村や子ども読書関係団体などの研修会等に職員を派遣し、子どもの読書活動支援を通じて蓄積した情報を提供します。			○札幌市学校図書館協議会第2回実務研修会にアドバイザーを派遣し、学校図書館の環境改善について助言しました(7/26)。また、同研修会において民間講師による演習「百科事典を使いこなそう～ポプラディアの活用例～」に参加し、子ども向け百科事典についての最新の情報を得ました。  ○紋別市で受託した文部科学省委託事業「2019年度学校図書館ガイドラインを踏まえた学校図書館の利活用に係る調査研究」に委員として委嘱を受け、年3回出席し、助言・情報提供等を行いました。  ○10～12月に「読書活動活性化フォーラム」(道教委主催、H30～R2)に職員派遣を行い、「市町村教委・市町村立図書館部会」のファシリテーターを担当しました。(後志、檜山、上川、根室)
<b>(5) 北方資料センターとしてのサービスの充実</b> 北方資料センターとして、関係機関・団体との連携・協力により、資料の網羅的な収集に努めるほか、地域の課題解決に役立つレファレンスサービスの充実、上映会、講演会等の開催やホームページ等により地域情報を発信します。 また、北海道の貴重な地域資料を次世代に残すため、デジタル化等による資料保存の取組やデジタルライブラリーによる資料の公開と活用に努めます。			
ア 北方資料センターとしての資料収集・保存の充実			
(ア) 北方資料の収集 ・道行政情報センターや市町村立図書館、関係機関・団体と連携し、電子媒体資料等の非紙媒体資料も含め資料の網羅的収集に努めます。 ・各種情報源から出版情報を把握し、購入・寄贈依頼等により、資料の充実を図ります。	・北方資料蔵書冊数(図書等) 312,000冊	北方資料蔵書冊(点)数 図書資料 306,209冊	○道内地方紙誌や市町村広報、出版情報誌、インターネットなどから出版情報を把握し、購入や寄贈依頼を行うとともに、道行政情報センター等とも連携しながら収集に努めました。  ○収集した冊数については、文書館への移転業務により選書や受入作業に遅れが出たため、図書、視聴覚資料合わせて2,157冊(点)(目標冊数の55%)、うち購入資料は764冊(点)(目標冊数の80%)、寄贈資料は1,385冊(目標冊数の46%)にとどまりました。
(イ) 所蔵資料の複製及びデジタル化 北方資料サポーターとの協働により所蔵資料の複製及びデジタル化を進め、原資料の保存に努めます。			○北方資料サポーターとの協働により、新たに市町村勢要覧など104点の資料のデジタル化を行いました。
イ レファレンスサービスの充実			
(ア) レファレンスツールの充実 ・北方雑誌の目次情報について、データベース化を継続的に進めます。 ・調査・研究に役立つ資料として『北の資料』の作成や、簡易なデータベースをホームページに掲載するなど、レファレンスツールの整備に努めます。	・北方関係雑誌の目次 データ入力冊数 71,800冊(累計)	・北方関係雑誌の目次 データ入力冊数 72,700冊(累計)	○年度内に受け入れた雑誌2,983冊の内、899冊について目次情報を記事入力しデータベース化を行いました。
(イ) 大学、専門機関等との連携・協力 ・大学、専門機関等と連携・協力し、また各機関の有用なデータベースや情報源を活用し、多様化、高度化するレファレンスに的確に対応します。 ・道立文書館、北海道博物館、札幌市公文書館等、道内関係機関と連携・協力し、当館職員の研修会への参加により、職員の資質向上を図るとともに、地域資料に関する情報交換に努めます。			○岩見沢市(1月)、網走市(2月)に開催されたNPO法人ほっかいどう学推進フォーラムのセミナーにおいて、「ふるさと動画DVD」のパンフレットを配布しました。また、岩見沢市のセミナーには職員が出席し、歴史や産業に関する知識を習得するなど資質の向上に努めました。
ウ 講座・展示等による情報発信と利用の拡大			
(ア) 講座等の開催や映像資料の利活用の促進 ・「ふるさと動画DVD」を活用した利用講座や書庫ツアー等を開催し、北方資料への理解を深め、資料の利活用の促進、情報発信に努めます。 ・北海道史研究協議会など関係機関・団体等との連携・協力により講演会「資料で語る北海道の歴史」を開催し、地域情報の発信を図ります。	・講座・展示等の情報発信 8件	・講座・展示等の情報発信 13件	○オープニングに合わせて鉄道をテーマにしたものなど2回の書庫ツアーを行うとともに、館内に展示している本道ゆかりの芸術作品を紹介する館内ツアーを実施しました。  ○北海道史研究協議会の協力による講座「資料で語る北海道の歴史 近世蝦夷地における天然痘流行とその対策心」を開催しました。(11月 36名)  ○「ふるさと動画DVD」を活用して次の取組を行いました。 ・「ふるさと動画DVD」については、延べ454点(個人360点、図書館等94点)を貸し出しました。 ・エントランスホールにおいて、開館中は常時、「ふるさと動画DVD」を上映しました。 ・利用講座「映像によみがえる北海道」を、2月に開催しました。(参加者35名)
(イ) 企画展示・移動展の実施 関係機関・団体と連携し、北方資料の多様性を活かした魅力的な企画展示を実施します。 また、当館が実施した展示をそのまま市町村立図書館等が借り受けて実施できる移動展についても、図書館ポータルにおいて広報するなどしてPRに努めます。			○オープニングイベントとして「平成の30年を振り返る 平成北海道の喜Do哀楽」と題した利用者参加型の資料展示を開催しました。  ○道議会図書室において連携展示「年表でふりかえる道議会の歩み」を開催しました。  ○灯台の日(11/1)にちなみ、道立生涯学習推進センター「情報交流広場(まなびの広場)」で資料展「北海道の灯台展」を開催しました。  ○常設の展示コーナー「もっと知りたい!アイヌ文化」を閲覧室に開設しました。  ○新型コロナウイルスによる休館に伴い、「時代を駆け抜けた“civil engineer” 廣井勇と北海道」は期間途中で中止しましたが、期間中、展示資料を紹介するギャラリートークを開催しました。(2名参加)
(ウ) ホームページ、SNS等による情報発信 ホームページ、SNS等を活用して、新着資料等の紹介など北方資料に関する情報発信を行うとともに、当館及び関係機関が行う北方地域に関する事業(講座、展示等)について情報提供します。			○ホームページ及びツイッターやチラシ配布などにより、講座開催や展示の告知を行いました。  ○道内の図書館、博物館等の講座や展覧会のパンフレットやチラシなどを来館者向けに配布しました。

令和元年度北海道立図書館運営計画		実施状況	
	目標指標	実績値等 (3月末時点)	
エ	デジタル・ライブラリーの充実		
(ア)	北方地域の歴史等を伝える貴重資料の公開 北方資料のデジタル化について、優先度の高いものから進めるとともに、利活用を促進します。	・デジタル・ライブラリー 公開点数 4,200点	・デジタル・ライブラリー 公開点数 4,220点  ○「市制施行十周年記念 釧路市勢要覧」などの市町村勢要覧30点、「室蘭市元屯田兵村位置図」などの屯田兵村図73点、絵葉書1点の計104点を公開しました。
(イ)	北方資料デジタル・ライブラリーの充実 地域の図書館や文書館が持つデジタル資料を当館の北方資料デジタル・ライブラリーに登録する「公開館」や、横断検索の「対象館」への参加を促進し、情報資源の連携・協力・情報の共有化を進め、北方資料デジタル・ライブラリーの充実と利活用の促進を図ります。		○デジタルライブラリーのチラシを来館者に配布したほか、日高管内で開催した全道図書館専門研修において説明を行い、市町村の利活用を呼びかけました。
オ	道立文書館との連携		
	平成32年4月に開館を目指し、現在、当館の敷地内に建設中の道立文書館が、当館との類似機能の共通化を図り利用者サービスの向上に資する整備となるよう、知事部局との緊密な連携に努めます。		○円滑な利用者サービスに向けて、文書館と連携・協力しながら開館準備を行いました。
(6)	<b>図書館活動のネットワーク化の推進</b> 道内図書館のセンター図書館として、他の図書館や関係機関等との調整や連携・協力をより一層深めるとともに、民間企業・団体、ボランティア等との連携についても、連携先の拡大や内容の充実を図り、各種事業を推進します。		
ア	他の図書館、関係機関との連携		
(ア)	道内図書館間の調整 ・「図書館ポータル」等により道内図書館間等の情報の共有化に努めます。 ・北海道図書館連絡会議、北海道図書館振興協議会等と協力して、北海道図書館大会を実施し、道内図書館の振興を図ります。(イ)各管内図書館協議会等との連携 ・各管内図書館協議会や図書館関係団体等と連携し、各種研修会等の情報提供や研修講師として職員を派遣します。	・協力サービス及び市町村活動支援事業を利用する市町村数 165市町村 (再掲65ページ)	・協力サービス及び市町村活動支援事業を利用する市町村数 170市町村 (再掲65ページ)  ※ (1) アー(イ)の再掲 ○図書館ポータルでは、市町村立図書館等の動き(新築・移転・休館・連絡先の変更等)や日本図書館協会等の団体を実施する研修等の情報を迅速に提供しました。  ○9月4～5日に札幌市教育文化会館において、「図書館の力と可能性」をテーマに開催し、公共・大学・短大・学校・専門の各図書館職員等と、一般参加者合わせて262名が参加しました。基調講演では、江別在住の小説家、小路幸也氏に「物語を楽しむために」と題して、学生時代の図書館の思い出や創作活動を始めるに至ったきっかけ、日常の執筆活動や取材方法等について創作論を交えてお話をいただいたほか、六つの分科会を開催しました。協賛のブース展示も好評を得ました。  ○7月6～7日にテーマを「その先の、道へ。北海道の図書館」とした「図書館総合展2019 フォーラムin札幌」(主催:図書館総合展運営委員会)が札幌市図書・情報館において開催され、パネルセッションのパネラーとして登壇しました。  ○7月26日に開催された札幌市学校図書館協議会第2回実務研修会にアドバイザーを派遣し、学校図書館の環境改善について助言しました。また、同研修会において民間講師による演習「百科事典を使いこなそう～ポブラディアの活用例～」に参加し、子ども向け百科事典についての最新の情報を得ました。 (4)エ(ウ)の再掲  ○11月18日にオホーツク管内公共図書館協議会遠紋ブロック公共図書館研修会に講師として出席し、「図書館に係る法規類」をテーマに講義を行いました。  ○10～12月に「読書活動活性化フォーラム」(道教委主催、H30～R2)に職員派遣を行い、「市町村教委・市町村立図書館部会」のファシリテーターを担当しました。(後志、胆振、檜山、上川)(4)エ(ウ)の再掲
(イ)	国立国会図書館との連携 国立国会図書館「レファレンス協同データベース」に活用が見込まれるような当館のレファレンス事例を登録・公開し、インターネット利用者に広く事例情報を提供します。 ※再掲～「(2)課題解決型サービスの充実」イ(ア)		※再掲～「(2)課題解決型サービスの充実」イ(ア) ○「レファレンス協同データベース」公開事例の閲覧回数は263,003回(昨年度と比較して59,100回増)でした。  ○当館だけでは解決できないレファレンスについて、国立国会図書館など他機関等に依頼し、解決に努めました。
イ	民間企業・団体、ボランティア等との連携	・他機関や民間企業・団体、ボランティア等との連携による事業の実施件数 48件	・他機関や民間企業・団体、ボランティア等との連携による事業の実施件数 49件 (一サ課26件) (資料課1件) (北サ課3件) (支援課19件)
(ア)	民間企業・団体等との連携 ・相互協力協定を締結した株式会社北菓楼と連携し、道立図書館まつり等で事業を実施します。 ・「本のリサイクルボックス」に寄せられた本について、家庭において読み終えた本を集め道内外の読書施設等に配本する民間団体「北海道ブックシェアリング」に寄贈することで、活動の支援と読書活動の普及に協力します。 ・北海道読書推進運動協議会と連携し、優良読書グループ表彰の実施(全国表彰への推薦及び北海道表彰の実施)により、ボランティア活動を促進し読書活動の振興を図ります。		○「本のリサイクルボックス」に寄せられた本の中から、「北海道ブックシェアリング」に約2,600冊寄贈をし、活動に協力しました。  ○会社や個人事業者に、雑誌の購入費を負担していただき、閲覧室の最新号の雑誌カバーに広告を掲載する「雑誌スポンサー制度」の運用を開始し、スポンサー募集を行いました。  ○全国表彰へ1グループを推薦し、また、北海道表彰を6グループに対し実施しました。

令和元年度北海道立図書館運営計画		実施状況	
	目標指標	実績値等 (3月末時点)	
(イ) 大学等との連携 ・インターンシップやフィールド実習等を積極的に受け入れます。			<p>○5～9月(のべ80時間)、北星学園大学心理・応用コミュニケーション学科(10名)のフィールド実習を実施しました。各課の業務体験を行ったあと、その体験を元に図書館PRパンフレットや動画の作成や、イベントの企画を行いました。成果物は館内で展示しました。</p> <p>○8月21～28日、北海学園大学(1名)、北海道武蔵女子短期大学(1名)の司書課程で学ぶ学生のインターンシップを実施しました。</p> <p>○10月3～4日、北海道江別高等学校(2名)、10月24～25日、江別第三中学校(7名)の職業体験インターンシップを実施しました。</p>
(ウ) ボランティア等との連携 ・図書館活動に関心をもち、活動を通じて自己実現を目指す人々との協働を継続します。 ・学生ボランティア等との協働を進めるため、近隣の大学において利用ガイダンスやPRを行い、学生グループ等の館内見学を積極的に受け入れます。 ※再掲～「(3) 利用サービスの充実」ア(ウ)			<p>○一般資料室については、29名(継続19名、新規10名)が登録し、書庫への返却資料の配架などを行いました。北方資料室については、9名(全員継続)が登録し、人物書誌採録、ポスター整理、デジタル化作業などを行いました。</p> <p>○学生のインターンシップ等のなかでボランティア活動の案内を行いました。 ※再掲～「(3) 利用サービスの充実」ア(ウ)</p>
(エ) 地域との連携 ・江別市文京台地区道立教育3施設や文化施設連絡協議会「かるちやるnet」等と連携して、図書館の広報及び利用促進のための事業を実施します。			<p>○江別市文京台地区道立教育3施設連携として、共同で「イベント案内ちらし」を作成し、近隣の文京台地区3自治会の協力により戸別回覧により周知を図りました。</p> <p>○4～5月、7～8月の二回、かるちやるnet参加機関9施設を巡るスタンプラリーを実施し、施設の周知、集客の相乗効果を図りました。</p> <p>○第60回北海道図書館大会に「かるちやるnet」として情報出展し、パネル展示、かるちやる通信の配布を行い、参加施設の周知を図りました。</p> <p>○かるちやるnet参加機関9施設と合同で11月24日に「かるちやるnet光の広場イベント」、1月4～5日に「かるちやるnet施設紹介パネル展」を開催しました。</p>

◆ 業務実績(資料)

I 各種事業

1 市町村立図書館等への支援

(1) 道内市町村立図書館等に対する協力貸出し ……P25～28「道内市町村別貸出し」に詳細記載

市町村数	冊数	備考
一般資料 162市町村	25,477冊	図書館ポータルによる申込みを推奨し資料提供の効率化を図った。
北方資料 140市町村	2,418冊	

(2) 道内市町村立図書館等に対する協力レファレンス ……P32 調査相談(レファレンス)の機関別(区分/公共図書館)の内数

市町村数	件数	備考
一般資料 28市町村	121件 (所蔵調査33件/文献・事項調査88件)	市町村立図書館等からの照会に対する回答のほか、レファレンス体験研修によるスキルアップやレファレンス協同データベースへの事例登録によるレファレンス情報の提供
北方資料 26市町村	89件 (所蔵調査 17件/文献・事項調査 72件)	

(3) 図書館未設置町村及び市町村立図書館に対する活動支援

(ア) 運営相談事業

管内	対象市町村	実施内容
空知	岩見沢市、月形町、沼田町	運営全般、図書館づくり、移転計画、図書館システム、資料の選書・配架・除籍、地域資料の収集・整理、展示方法、広報・情報発信、子ども読書活動推進計画、利用者やボランティアを増やす方法、接遇、著作権 等
石狩	新篠津村	
後志	岩内町、古平町	
胆振	安平町	
日高	様似町	
渡島	松前町、森町	
檜山	厚沢部町、奥尻町	
上川	比布町、東神楽町、東川町	
宗谷	豊富町、利尻町	

(イ) 重点運営支援事業

対象町村	実施内容	貸出冊数
古平町	・主に新施設への移転、図書館利用の活性化に向けた運営相談 ・読書活動促進のため毎月約100冊の新刊書の貸出しや大量一括貸出し等による支援	800

(ウ) 支援貸出事業

①大量一括貸出

対象市町村	実施内容	貸出冊数
36市町村	図書館活動等の支援のため一括して図書を出し	23,289

②事業貸出

対象市町村	実施内容	貸出冊数
31市町村	図書館事業を支援するための大型絵本及びしかけ絵本等の貸出し	1,149

③出前講座(文学館連携事業)

対象市町村	実施時期	事業内容
足寄町	9/18	「やさしい俳句講座」(瀬戸優理子氏)
稚内市	11/2	「やさしい俳句入門」(瀬戸優理子氏)
苫前町	11/2	人形劇・腹話術(人形劇団ブランコ)

(4) 学校支援

図書館・学校連携支援

(ア) 学校図書館運営相談

対象市町村	実施時期	事業内容
訓子府町	5/21	研修(学校図書館の基本的な役割や業務について)、ミニ講座(学校図書館の環境改善、除籍について、市(町)立図書館と学校図書館の連携、子どもたちが使いやすい図書室について、資料の日焼け防止法)、ワークショップ(環境改善、除架やレイアウト変更)、情報提供(選書・整理等蔵書管理、学校図書館の活用)
壮瞥町	5/23	
富良野市	5/23	
知内町	6/19	
奥尻町	6/26	
中札内村	7/9	
美唄市	8/1、1/9	
喜茂別町	8/6	
津別町	11/13	
鷹栖町	2/6	

(イ) 学校ブックフェスティバル

対象市町村	実施時期	事業内容	参加者数(児童・生徒数)	貸出冊数
苫小牧市	7/4	植苗小	56	265
中富良野町	7/16, 17	宇文小、西中小	34	221
士幌町	7/19	中士幌小	38	264
厚岸町	11/6	真龍小	259	691
赤井川村	12/2	赤井川小、都小	60	220
新冠町	12/11	朝日小	33	104
八雲町	2/13	浜松小、山越小、山崎小	20	110
貸出	6月~1月	釧路町、名寄市、羽幌町、小平町(2)、愛別町、仁木町、島牧村、二セコ町(2)、喜茂別町(3)、壮瞥町	1,281	4,775
計			1,781	6,650

※( )内の数字は、学校数

(ウ) 学校図書館サポートボックス

対象市町村	実施内容	貸出冊数
26市町村(38セット)	小学校の朝読・昼読等で活用できる資料のセットを貸出し	5,470

## (5) 研修支援

## 相互協力促進事業

対象地域	実施内容
空知、石狩(2回)、渡島、渡島西部4町、上川、宗谷、オホーツク、根室	各管内で組織される団体の研修会における講義・演習、情報提供

## 2 図書館振興事業

## (1) 第60回北海道図書館大会

対象者	期日	場所	内容	参加数
図書館及び関係機関職員、図書館利用者等	9/4~9/5	札幌市教育文化会館	テーマ「図書館の力と可能性」	262

## 3 研究・研修事業

## (1) 令和元年度全道図書館新任職員研修会

対象者	期日	場所	内容	参加数
図書館及び関係機関に勤務する新任職員	6/13~6/14	北海道立図書館	講義・情報交換、講義・演習、講義・施設見学	45

## (2) 令和元年度全道図書館中堅職員研修会

対象者	期日	場所	内容	参加数
図書館及び関係機関に勤務する中堅職員	7/11~7/12	北海道立図書館	講義・演習、講義・報告・グループ討議、ワークショップ	27

## (3) 令和元年度全道図書館専門研修

対象者	期日	場所	内容	参加数
市町村教育委員会職員、公立図書館(公民館図書室等)職員、学校図書館関係職員等	10/9~10	札幌市中央図書館	(経営/企画・広報) テーマ「アイデア+アクションーみんなの力で図書館は進化するー」	70
	11/20	帯広市図書館	(経営/関係法規) テーマ「今こそ知りたい!障がい者読書推進のための関係法規」	23
	12/13	新ひだか町図書館	(サービス/地域資料) テーマ「連携で叶える!ーわがまちの地域情報を発信ー」	14
	1/17	北海道立図書館	(子ども読書/地域支援) テーマ「基礎から学ぼう!ーアイヌの物語と絵本の読み聞かせー」	66

## (4) 市町村図書館職員レファレンス体験研修

対象者	期日	内容	参加数
道内の市町村立図書館(室)等の職員。	10/30	レファレンス・インタビュー、参考資料を知る(姓氏・系図資料)、北海道関係の人物調査	2
※実務者の課題に即したカリキュラムで実施するレファレンスの実地研修	11/15	レファレンス・インタビューの工夫、地域資料で調べる(人物調査)、参考資料を知る、所蔵調査を極める、インターネット情報源を使いこなす	2
	11/20	レファレンス・インタビューの工夫、参考資料を知る、地域資料で調べる、所蔵調査を極める、インターネット情報源を使いこなす	1
	1/10	レファレンス・インタビューの工夫、所蔵調査を極める、参考資料を知る、地域資料で調べる、インターネット情報源を使いこなす	1

## (5) ICTを活用した研修支援ウェブ講座

対象者	実施内容
市町村教育委員会職員、公立図書館(公民館図書室等)職員、学校図書館関係職員ほか	ホームページで「おはなし会で使える!手あそびのススメ その2 あたまかたひざポン」(約4分 16.5MB)、「その3 小さな畑」(約3分 11.3MB)(演者:砂川市図書館職員)を配信

## (6) 図書館利用講座等

事業名	対象者	期日	内容	参加数
道民カレッジ連携講座	一般	4/20	講演会 蔵書票の魅力	32
		4/20	北方資料書庫ツアー「鉄道資料で見る北海道の歴史」	23
		6/8	北方資料書庫ツアー「あなたもタイムトリップ～北方資料の世界～」	18
		8/5	図書館のひみつを探せ！ー子ども向け書庫ツアーー	18
		10/20	北海道立図書館アートラベル「館内の芸術品で北海道の美術をたどる」	13
		11/3	一般向け書庫ツアーー音楽の秋ー	19
		11/16	講演会・資料で語る北海道の歴史(第20回)「近世蝦夷地における天然痘流行とその対策」	37
		12/6	わかりやすい健康情報講座	16
		2/22	利用講座「映像によみがえる北海道～1966年の映像資料からみた「札幌まつり～」	35
道立図書館まつり代替事業	一般・子ども	9/22	北星学園大学の学生によるパネルシアター	—
	一般	10/20	北海道立図書館アートラベル「館内の芸術品で北海道の美術をたどる」※上記「道民カレッジ連携講座」の再掲	13
	一般	11/30	朗読ユニットふたりしずか朗読会	46
	子ども	12/21	オリジナル土偶をつくろう！	28

## (7) 道立青少年教育施設等における長期休業期間中の教員研修の受入れ

事業名	期日	場所	内容	申込数
「2019サイエンスパーク」運営補助 ※4(2)参照	7/26, 7/30	北海道立図書館ほか	館内見学、イベントの補助	0
基礎から学ぼう! アイヌの物語と絵本の読み聞かせ (専門研修(子ども読書/地域支援 ※3(3)参照)	1/17	北海道立図書館	講義、演習	0

## (8) 児童生徒及び学生並びに教員の実習等の受入れ

学校等名	期日	場所	内容	参加数
北星学園大学フィールド実習	5/17～9/13	北海道立図書館、北星学園	館内見学、業務体験、イベント企画・運営、広報物作成	10
石狩教育局 令和元年度初任段階教員研修(道教委計画研修・3年次研修)	8/7～8	北海道立図書館	館内見学、業務体験、イベント運営補助	4
北海学園大学	8/21～28	北海道立図書館	館内見学、業務体験	1
北海道武蔵女子短期大学	8/21～28	北海道立図書館	館内見学、業務体験	1
江別高等学校	10/3～4	北海道立図書館	館内見学、業務体験	2
江別市立第三中学校	10/24～25	北海道立図書館	館内見学、業務体験	7

4 対外協力等

(1) 講師派遣

事業名	期日	場所	人数
図書館総合展2019 フォーラムin札幌	7/6	札幌市	1
2019年度学校図書館ガイドラインを踏まえた学校図書館の利活用に係る調査研究事業 ※文部科学省委託事業	7/22、9/26、2/4	紋別市	1
札幌市学校図書館協議会第2回実務研修会	7/26	札幌市	1
後志管内読書活動活性化フォーラム	10/23	倶知安町	1
檜山管内読書活動活性化フォーラム	10/25	上ノ国町	1
上川管内読書活動活性化フォーラム	11/15	剣淵町	1
オホーツク管内公共図書館協議会遠紋ブロック公共図書館研修会	11/18	雄武町	1
胆振管内読書活動活性化フォーラム	12/4	登別市	1

(2) 後援・協力

事業名	期日	主催者
北海道社会教育セミナー	5/30～5/31	北海道教育委員会
北海道史研究協議会2019(令和元)年度研究大会	6/15～6/16	北海道史研究協議会
2019 サイエンスパーク	7/30	北海道、地方独立行政法人北海道立総合研究機構
2019 こどもの本ブックフェア・札幌会場	8/4～8/6	株式会社トーハン北海道支店、株式会社図書館ネットワークサービス
第42回北海道子どもの本のつどい札幌大会	8/31	第42回北海道子どもの本のつどい札幌大会実行委員会、北海道子どもの本連絡会

参考:道内市町村図書館設置状況(令和2年3月末現在) 一条例設置数一

令和元年度中の図書館設置の動き	令和2年3月末状況	市町村数	設置数	設置率(%)
蘭越町(1館)、鶴居村(1館)増	市	35市	34市 83館	97.1
	町	129町	68町 81館	52.7
	村	15村	1村 1館	6.7
	計	179市町村	103市町村 165館	57.5

5 資料展示

資料区分	テーマ	展示期間	協力機関・団体等	
一般資料	閲覧室	平成の30年を振り返る	4/2-5/30	北方資料室と合同
		令和から始める！〇〇	6/1-7/30	
		人生100年時代	8/1-9/26	
		オペラの世界へようこそ	9/28-11/28	
		科学道100	11/30-1/30	理化学研究所・編集工学研究所
		柳宗悦と芹沢銈介～道立近代美術館連携展示～	12/6-1/13	道立近代美術館
		第162回芥川賞・直木賞ノミネート作を読む	1/13-2/27	
		別冊・増刊雑誌を愉しむ	2/1-3/29	
		暮らしと税金～講座関連資料展示～	2/21-2/27	金融広報中央委員会「知るぽると」
	本コーナー 子どもの	ボランティアのおすすめ本	12/24-3/29	
		氷室冴子再び！～氷室冴子青春文学賞関連展示～	12/5-1/30	NPO法人氷室冴子青春文学賞
	えほんコーナー	平成のヒットえほん	4/2-5/30	
		読んで 歌って 音を楽しむ絵本	6/1-7/30	
		北海道青少年のための200冊	7/24-8/29	北海道青少年育成協会・北海道日本ハムファイターズ
		あこがれのじいちゃん・ばあちゃん	8/31-10/30	
		かがくのえほんっておもしろい！	11/1-12/28	理化学研究所・編集工学研究所
		猫猫大集合！！	12/28-2/27	
	研修室	世界の蔵書票関連展示	4/2-5/6	日本書票協会北海道支部
		大型絵本100	4/23-5/12	

資料区分	テーマ	展示期間	協力機関・団体等
北方資料	平成の30年を振り返る 平成北海道の喜Do哀楽	4/2～5/6	会場：北方資料展示コーナー
	「なつぞら」の舞台、十勝を楽しむ	5/8～6/27	会場：北方資料展示コーナー
	HOKKAIDO×SPORTS ～スポーツで読む北海道～	6/29～9/29	会場：北方資料展示コーナー
	絵はがきでたどる北海道	10/4～12/26	会場：北方資料展示コーナー
	常設展示「もっと知りたい！アイヌ文化」	12/27 ～	会場：北方資料閲覧室
	時代を駆け抜けた“civil engineer”廣井勇と北海道	2020/1/9～3/29(新型ウイルスの影響により3/23で終了)	会場：北方資料展示コーナー

## 6 展示目録・リスト

### 一般資料

#### (館内展示)

##### 蔵書票関連展示

形態	収録点数	主な内容
PDF. HP掲載	53	オープニングイベントとして行った、貴重資料特別展示「世界の蔵書票」及び講演会「蔵書票の魅力」に合わせ、研修室にて、蔵書票に関連する図書・雑誌を展示。

##### 平成の30年を振り返る

形態	収録点数	主な内容
PDF. HP掲載	116	平成のベストセラーをはじめ、今もなお読みつがれている本など、平成の30年間にに関する本を展示。

##### 令和から始める！〇〇

形態	収録点数	主な内容
PDF. HP掲載	101	新元号「令和」がスタートし、新しい気持ちで何かにチャレンジできるこの機会に、仕事やスキルアップの入門書から趣味や実用書まで、幅広く暮らしに役立つ本を展示。

##### 読んで 歌って 音を楽しむ絵本

形態	収録点数	主な内容
PDF. HP掲載	145	7月1日の「童謡の日」にちなみ、親子で一緒に歌いながら楽しむことのできる「うたあそび絵本」のほか、楽器が活躍する絵本や楽譜が載っている絵本など、音楽が登場する絵本を展示。

##### 人生100年時代

形態	収録点数	主な内容
PDF. HP掲載	100	「人生100年時代」の到来が予測されてるなかで、現役時代を超えてもすべての人が元気に活躍し続けられるヒントとなる本を展示。

##### あこがれのじいちゃん・ばあちゃん

形態	収録点数	主な内容
PDF. HP掲載	63	敬老の日にちなみ、子どもたちから「こんなじいちゃん、こんなばあちゃん、いるといいな～」と思われるような絵本や、定番の昔話絵本を展示。

##### オペラの世界へようこそ

形態	収録点数	主な内容
PDF. HP掲載	100	「オペラ記念日」にちなみ、オペラの歴史など、オペラを楽しむためのさまざまな本を展示。

##### かがくのえほんっておもしろい！

形態	収録点数	主な内容
PDF. HP掲載	179	旭化成(株)名誉フェローで名城大学教授の吉野彰さんがノーベル化学賞を受賞したことにちなみ、自然や科学など、様々なジャンルのかがくのえほんを展示。

##### 科学道100

形態	収録点数	主な内容
PDF. HP掲載	85	理化学研究所と編集工学研究所が行っている、学道100冊プロジェクトのなかから、道立図書館で所蔵する資料を展示。

##### 氷室冴子再び！～氷室冴子青春文学賞関連展示～

形態	収録点数	主な内容
PDF. HP掲載	58	岩見沢市生まれの氷室冴子の小説・エッセイや、作家研究の図書・雑誌とともに、第一回氷室冴子青春文学賞受賞作『虹いろ図書館のへびおとこ』の中で主人公が図書館で出会う本たちも展示。

##### 柳宗悦と芹沢銈介～道立近代美術館連携展示～

形態	収録点数	主な内容
PDF. HP掲載	30	道立近代美術館の特別展に合わせ、二人の著作や活動を伝える図書・雑誌を展示。

##### 猫猫大集合！！

形態	収録点数	主な内容
PDF. HP掲載	173	「猫の日」にちなみ、猫が登場するさまざまなえほんを展示。

暮らしと税金～講座関連資料展示～

形態	収録点数	主な内容
PDF. HP掲載	35	講座「今、気になる！！私たちの暮らしと税金」に合わせ、身近な税金関係の資料を展示。

(道立近代美術館連携展示)

「相原求一郎展」関連展示

形態	収録点数	主な内容
PDF. HP掲載	38	道立近代美術館連携展示第1弾。道立図書館の蔵書を紹介する道立近代美術館特設コーナーにて、展覧会「相原求一郎の軌跡―大地への挑戦―」に関連して、当館所蔵の雑誌連載記事や相原求一郎美術館、新制作協会会員の図録を中心に展示。

「東山魁夷 唐招提寺御影堂障壁画展」関連展示

形態	収録点数	主な内容
PDF. HP掲載	40	道立近代美術館連携展示第2弾。道立図書館の蔵書を紹介する道立近代美術館特設コーナーにて、展覧会「東山魁夷 唐招提寺御影堂障壁画展」に関連して、東山魁夷や唐招提寺、鑑真和上に関する当館所蔵の図書や雑誌を中心に展示。

「ちょっとアートな夏休み」関連展示

形態	収録点数	主な内容
PDF. HP掲載	55	夏休み企画として、道立近代美術館1階及び2階ロビーにて、子ども向け工作の図書や夏らしい絵本を展示。

「カラヴァッジョ展」関連展示

形態	収録点数	主な内容
PDF. HP掲載	52	道立近代美術館連携展示第3弾。道立図書館の蔵書を紹介する道立近代美術館特設コーナーにて、「カラヴァッジョ展」に関連して、バロック美術の先駆者である天才画家カラヴァッジョに関する図書や雑誌ほか、イタリアの美術、西洋絵画等の本を展示。

(道議会図書室連携展示)

防災力を身につける

形態	収録点数	主な内容
PDF. HP掲載	251	道議会図書室にて、北海道胆振東部地震から1年を契機に、身近に起こりうる災害から身を守るために日頃からの備えや非常時にも役立つ資料を展示。

読んで楽しむオリンピック・パラリンピックの世界

形態	収録点数	主な内容
PDF. HP掲載	70	道議会図書室にて、2020東京オリンピック・パラリンピックに向けて、これまでの大会を中心とした資料を展示。

北方資料

HOKKAIDO×SPORTS ～スポーツで読む北海道～

形態	収録点数	主な内容
PDF. HP掲載	48	新しいスポーツや1972年札幌冬季オリンピックなど、北海道のスポーツの歴史を紹介します。

時代を駆け抜けた“civil engineer”廣井勇と北海道

形態	収録点数	主な内容
PDF. HP掲載	41	札幌農学校2期生にして近代土木の父とも呼ばれる世界的な技術者の生涯について、北海道遺産ともなった小樽港北防波堤など関連資料とともに紹介します。

一般資料・北方資料

アイヌの美しき手仕事

形態	収録点数	主な内容
PDF. HP掲載	48	道立近代美術館連携展示第3弾。道立図書館の蔵書を紹介する道立近代美術館特設コーナーにて、京都を中心とした明治期以降の日本画や工芸品関係の図書・雑誌を展示。

アイヌの美しき手仕事・ふゆやすみこどものほんコーナーリスト

形態	収録点数	主な内容
PDF. HP掲載	55	冬休み子ども向け企画として、「アイヌの美しき手仕事展」に合わせたアイヌ文化に関連する子ども向け図書を道立近代美術館2階ロビーに展示。

## 7 製本

区分	計
一般資料	258
北方資料	116

## 8 ボランティアとの協働

	登録人数	活動内容
一般資料ボランティア	29	返却図書の配架、雑誌の配架
北方資料サポーター	9	人物文献に掲載された情報のリスト化作業、書庫内の資料の配列修正、ポスター資料の整理、古い市町村勢要覧等資料のデジタル化作業

## 9 特別事業

令和元年度は、台風のため、道立図書館まつり等の特別事業は中止

### (1) 地域連携事業

行事名	期日	場所	実施内容	参加数
「てくてく、べったん！かるちやるスタンプラリー(春期)」	4/20～5/12	北海道博物館、道立図書館ほか	かるちやるnet(文化施設連絡協議会)参加9施設でのスタンプラリー	—
「てくてく、べったん！かるちやるスタンプラリー(夏期)」	7/20～8/25	北海道博物館、道立図書館ほか	かるちやるnet(文化施設連絡協議会)参加9施設でのスタンプラリー	—
「発見・体験 文化の秋～遊ぼう！学ぼう！あつべつ・えべつ」	11/24	サンピアザ光の広場	かるちやるnet主催事業(大型絵本、しかけ絵本、木育の本展示、クイズラリー、ワークショップ等の体験型イベント)	—
施設紹介パネル展	1/4～1/5	サンピアザ光の広場	かるちやるnet(文化施設連絡協議会)参加施設の紹介パネル展	—

## 10 職員の資質向上・・・各種研修会等への参加状況

研修会名	期日	場所	参加数
北海道図書館振興協議会総会(講話)	4/18	札幌市	10(6)
職場研修～公務員倫理等研修(職員の不祥事防止、職員の飲酒運転の根絶に向けた取組、不適正事務の再発防止等)	6/28	当館	35
令和元年度新任主幹級研修	6/17～6/18	札幌市	1
令和元年度財務会計事務担当職員研修会	6/19	札幌市	1
信州発・これからの図書館フォーラム・都道府県立図書館サミット2019	8/25	長野県長野市	1
令和元年度新任図書館長研修	9/3～9/6	札幌市	1
令和元年度専門研修(会計事務職員)	9/3～9/5	札幌市	1
職場研修～報告「都道府県立図書館サミット2019」—都道府県と基礎自治体の関係:『協働』のスタンダードを築く—に参加して	9/27	当館	25
教育庁等女性職員を対象とした職場研修	9/30	札幌市	4
令和元年度全道図書館長会議(講話)	11/8	札幌市	9(5)
令和元年度図書館地区別(北日本)研修	11/12～11/14	福島県福島市	1
第105回全国図書館大会三重大会	11/21～11/22	三重県津市	1
令和元年度新任主任級研修	12/9～12/10	道庁別館	4
職場研修～情報セキュリティ対策及びソフトウェア資産管理に関する研修	12/27	当館	37
ほっかいどう学連続セミナー 第1回 空知の魅力再発見	1/25	岩見沢市	1

※括弧内は運営者数

## II 利用状況

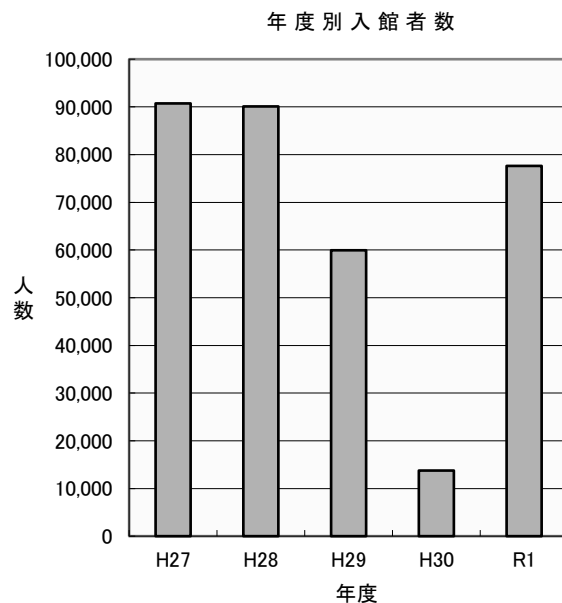
### 1 開館日数(31. 4. 1～R2. 3. 31)

開館日	月末休館日	月曜日・年末 年始休館日	新型コロナウイルス 感染防止 対策のための 休館
271日	11日	52日	32日

### 2 令和元年度入館者数等

#### (1) 月別入館者数

4月	7,652
5月	7,512
6月	8,158
7月	7,690
8月	8,409
9月	7,093
10月	6,998
11月	6,620
12月	5,786
1月	5,915
2月	5,784
3月	0
計	77,617



#### (2) 年度別入館者数

R元年度	77,617
H30年度	13,756
H29年度	59,959
H28年度	90,119
H27年度	90,713

※平成29年10月18日午後から臨時休館  
 ※平成29年12月 1日から臨時窓口開設（第二書庫1層）  
 ※平成30年 9月 8日から仮設庁舎設で臨時窓口開設  
 ※平成31年 2月18日から道立図書館庁舎で臨時窓口開設

#### (3) 視察・見学者

区分/年度	令和元年度	平成30年度	平成29年度	平成28年度	平成27年度
件数	14	0	15	12	13
人数	142	0	181	136	131

### 3 図書館情報システムのアクセス件数等

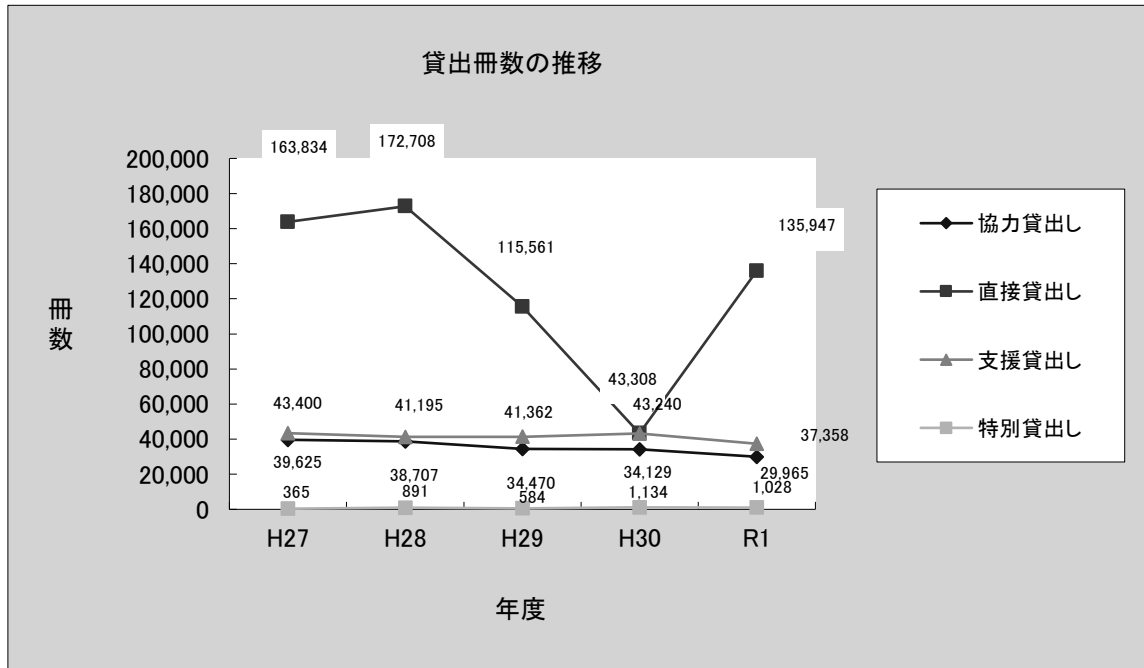
(単位:件・市町村)

区分/年度	令和元年度	平成30年度	平成29年度	平成28年度	平成27年度
ホームページ(トップページ)	493,898	423,001	426,504	347,644	340,367
蔵書検索	389,648	383,047	379,453	280,205	357,319
北海道横断検索	301,082	300,649	307,818	299,348	310,854
〃 参加市町村数	84	84	82	82	82
北方資料デジタル・ライブラリー	155,975	161,899	151,931	134,764	136,335
図書館ポータルサイト	81,560	78,523	78,501	80,011	82,173

4 貸出し

(単位:冊)

区分/年度	令和元年度	平成30年度	平成29年度	平成28年度	平成27年度
協力貸出し	29,965	34,129	34,470	38,707	39,625
直接貸出し	135,947	43,308	115,561	172,708	163,834
支援貸出し	37,358	43,240	41,362	41,195	43,400
特別貸出し	1,028	1,134	584	891	365
計	204,298	121,811	191,977	253,501	247,224



※R1の数値

(1) 協力貸出し (単位:冊)

区分/年度	令和元年度	平成30年度	平成29年度	平成28年度	平成27年度
一般資料	26,105	28,870	30,345	34,178	35,054
貸出文庫資料	895	1,657	1,087	1,118	1,187
北方資料	2,965	3,602	3,038	3,411	3,384
計	29,965	34,129	34,470	38,707	39,625

\* 公共・大学・専門(学校含む)図書館への貸出し

(2) 直接貸出し (単位:冊)

区分/年度	令和元年度	平成30年度	平成29年度	平成28年度	平成27年度
来館	117,946	15,492	96,717	155,510	150,142
インターネット予約	18,001	27,816	18,844	17,198	13,692
(市町村受取)	(5,351)	(6,404)	(6,067)	(6,577)	(5,473)
(議会図書室受取)	(2,446)	(1,946)	(1,478)	(1,524)	(529)
(来館受取)	(10,060)	(19,281)	(11,103)	(8,733)	(7,428)
(自宅受取)	(144)	(185)	(196)	(364)	(262)
計	135,947	43,308	115,561	172,708	163,834

・一般資料

区分/年度	令和元年度	平成30年度	平成29年度	平成28年度	平成27年度
来館	111,716	13,832	92,226	148,168	144,383
インターネット予約	16,243	25,781	17,509	16,038	12,797
(市町村受取)	4,819	(5,976)	(5,647)	6,171	5,617
(議会図書室受取)	2,106	(1,703)	(1,347)	1,393	0
(来館受取)	9,210	(17,953)	(10,351)	8,137	6,940
(自宅受取)	108	(149)	(164)	337	240
計	127,959	39,613	109,735	164,206	157,180

・北方資料

区分/年度	令和元年度	平成30年度	平成29年度	平成28年度	平成27年度
来館	6,230	1,660	4,491	7,342	5,759
インターネット予約	1,758	2,035	1,335	1,160	895
(市町村受取)	(532)	(428)	420	(406)	(358)
(議会図書室受取)	(340)	(243)	131	(131)	(27)
(来館受取)	(850)	(1,328)	752	(596)	(488)
(自宅受取)	(36)	(36)	32	(27)	(22)
計	7,988	3,695	5,826	6654	(4,987)

(3) 支援貸出し (支援活動用資料) (単位:冊)

区分/年度	令和元年度	平成30年度	平成29年度	平成28年度	平成27年度
支援貸出し	37,358	43,240	41,362	41,195	43,400

(4) 特別貸出し (単位:冊)

区分/年度	令和元年度	平成30年度	平成29年度	平成28年度	平成27年度
一般資料	118	221	189	565	65
北方資料	380	287	46	79	67
支援活動用資料	530	626	349	247	233
計	1,028	1,134	584	891	365

\* 北海道立図書館利用規則による、館長が特に認めた機関等への貸出し

(5) 視聴覚資料貸出し (単位:点)

区分/年度	令和元年度	平成30年度	平成29年度	平成28年度	平成27年度
ビデオ・録音 テープ・DVD	707	274	237	83	41
レコード	0	0	0	0	0
CD	0	0	13	11	51
その他(紙芝 居・図類等)	13	13	106	228	217

\* 協力貸出しと直接貸出しとの合計の内数

## (6)機関別貸出し

(単位:冊)

区分	機関	館(冊)数	令和元年度	平成30年度	平成29年度	平成28年度	平成27年度
一般資料	公共	館数	274	272	277	296	278
		冊数	25,089	27,699	28,637	31,237	34,040
	大学 ※2	館数	13	19	14	19	16
		冊数	142	175	33	136	101
	学校	館数	19	17	20	14	14
		冊数	874	996	1,675	2,802	901
専門	館数	0	0	0	1	1	
	冊数	0	0	0	3	12	
計	館数	306	308	311	330	309	
	冊数	26,105	28,870	30,345	34,178	35,054	
北方資料	公共	館数	204	218	219	215	224
		冊数	2,648	3,294	2,906	3,224	3,141
	大学 ※2	館数	17	13	17	22	23
		冊数	23	65	82	52	72
	学校	館数	9	10	13	1	3
		冊数	69	134	27	1	6
専門	館数	5	7	5	4	3	
	冊数	225	109	23	134	165	
計	館数	235	248	254	242	253	
	冊数	2,965	3,602	3,038	3,411	3,384	
計	公共	館数	478	490	496	511	502
		冊数	27,737	30,993	31,543	34,461	37,181
	大学 ※2	館数	30	32	31	41	39
		冊数	165	240	115	188	173
	学校	館数	28	27	33	15	17
		冊数	943	1,130	1,702	2,803	907
専門	館数	5	7	5	5	4	
	冊数	225	109	23	137	177	
計	館数	541	556	565	572	562	
	冊数	29,070	32,472	33,383	37,589	38,438	

※1 協力貸出しの内訳:公共、大学、専門は、それぞれ公共図書館、大学図書館、専門図書館の略である。(貸出文庫資料を除く。)

※2 平成27年4月から利用規則の改正により、「学校図書館」を協力貸出し(図書館間貸出し)の対象に加えた。

## (7)機関別の分類別貸出し

(単位:冊)

年度	資料名	機関名	0 総記	1 哲学	2 歴史	3 社会科学	4 自然科学	5 技術	6 産業	7 芸術	8 言語	9 文学	J 児童	逐次刊 行物	視聴覚 資料等	計	
令和元 年度	一般資料	公共	614	1,138	1,853	3,181	1,357	1,134	873	2,062	191	7,770	4,255	623	38	25,089	
		大学 ※2	4	7	5	28	3	1	4	4	4	0	4	1	81	0	142
		学校	19	21	30	122	35	36	12	58	6	113	414	2	6	874	
		専門	0	0	0	0	0	0	0	0	0	0	0	0	0	0	
		計	637	1,166	1,888	3,331	1,395	1,171	889	2,124	197	7,887	4,670	706	44	26,105	
	北方資料	公共	59	28	454	358	114	90	223	379	8	579	134	174	70	2,670	
大学 ※2		0	0	1	6	0	1	0	0	0	1	0	0	0	9		
学校		3	1	21	18	1	0	2	2	0	3	17	1	0	69		
専門		5	0	11	68	17	10	24	20	0	9	36	13	4	217		
計		67	29	487	450	132	101	249	401	8	592	187	188	74	2,965		
平成30 年度	一般資料	公共	749	1,502	1,992	3,295	1,655	1,430	828	2,220	215	8,401	4,833	557	22	27,699	
		大学	11	1	9	13	1	1	4	6	0	13	1	115	0	175	
		学校	8	9	42	128	89	64	19	11	4	291	317	10	4	996	
		専門	0	0	0	0	0	0	0	0	0	0	0	0	0	0	
		計	768	1,512	2,043	3,436	1,745	1,495	851	2,237	219	8,705	5,151	682	26	28,870	
	北方資料	公共	77	20	624	420	129	160	299	290	2	624	215	263	171	3,294	
大学		1	1	25	18	1	3	1	0	0	0	0	15	0	65		
学校		0	3	19	6	1	1	7	12	0	8	76	0	1	134		
専門		0	1	18	14	9	6	16	12	0	4	14	15	0	109		
計		78	25	686	458	140	170	323	314	2	636	305	293	172	3,602		
平成29 年度	一般資料	公共	694	1,315	2,020	3,342	1,604	1,511	909	2,280	263	8,556	5,463	660	20	28,637	
		大学	0	3	6	11	5	2	1	2	0	1	0	2	0	33	
		学校	95	41	92	378	10	42	43	64	3	105	789	9	4	1,675	
		専門	0	0	0	0	0	0	0	0	0	0	0	0	0	0	
		計	789	1,359	2,118	3,731	1,619	1,555	953	2,346	266	8,662	6,252	671	24	30,345	
	北方資料	公共	90	45	566	417	107	128	217	412	8	611	108	160	37	2,906	
大学		1	1	6	32	0	6	5	1	0	1	0	29	0	82		
学校		6	0	2	5	0	0	3	2	0	1	0	1	7	27		
専門		0	0	4	14	0	1	3	0	0	0	0	1	0	23		
計		97	46	578	468	107	135	228	415	8	613	108	191	44	3,038		
平成28 年度	一般資料	公共	678	1,715	2,313	3,647	1,748	1,753	1,016	2,738	284	8,980	5,177	1,164	24	31,237	
		大学	11	3	1	13	47	3	28	4	0	9	4	13	0	136	
		学校	5	7	42	251	3	10	26	2	1	42	2,389	22	2	2,802	
		専門	0	0	0	0	0	0	0	0	0	0	0	0	0	3	
		計	694	1,725	2,356	3,911	1,798	1,769	1,070	2,744	285	9,031	7,570	1,199	26	34,178	
	北方資料	公共	378	38	578	356	95	123	298	400	6	685	153	114	0	3,224	
大学		1	2	6	21	1	9	1	0	0	2	3	6	0	52		
学校		0	0	0	0	0	0	1	0	0	0	0	0	0	1		
専門		4	0	48	21	1	7	12	7	0	11	4	19	0	134		
計		383	40	632	398	97	139	312	407	6	698	160	139	0	3,411		
平成27 年度	一般資料	公共	745	1,922	2,611	4,293	1,804	2,084	1,147	2,709	249	10,264	5,190	998	24	34,040	
		大学	0	2	21	49	1	8	2	0	1	6	6	5	0	101	
		学校	7	6	39	111	20	11	25	16	0	54	606	6	0	901	
		専門	0	0	0	0	0	0	0	0	0	0	0	12	0	12	
		計	752	1,930	2,671	4,453	1,825	2,103	1,174	2,725	250	10,324	5,802	1,021	24	35,054	
	北方資料	公共	122	20	622	438	87	140	294	343	6	696	141	228	4	3,141	
大学		0	0	10	25	4	7	14	1	0	2	0	9	0	72		
学校		0	0	0	0	1	0	0	0	0	3	2	0	0	6		
専門		2	0	14	45	6	12	14	13	0	0	0	59	0	165		
計		124	20	646	508	98	159	322	357	6	701	143	296	4	3,384		

※1 協力貸出しの内訳:公共、大学、専門は、それぞれ公共図書館、大学図書館、専門図書館の略である。(貸出文庫資料を除く。)

※2 平成27年4月から利用規則の改正により、「学校図書館」を協力貸出し(図書館間貸出し)の対象に加えた。

## (8)道内市町村別貸出し

(単位:冊)

市町村名	協力貸出し				支援貸出し	計
	一般資料計(a+b)	a 一般資料	b 貸出文庫資料	北方資料		
夕張市	17	17	0	4	600	638
*岩見沢市	601	510	91	45	15	1,262
*美唄市	195	195	0	11	0	401
*芦別市	301	301	0	22	0	624
*赤平市	185	77	108	11	0	381
*三笠市	25	25	0	1	0	51
*滝川市	426	426	0	24	0	876
*砂川市	121	121	0	9	0	251
*歌志内市	4	4	0	0	0	8
*深川市	113	113	0	11	0	237
*奈井江町	198	100	98	33	210	639
*由仁町	440	440	0	34	302	1,216
*長沼町	319	319	0	31	0	669
*栗山町	88	88	0	17	3	196
*新十津川町	116	116	0	14	0	246
*秩父別町	24	24	0	2	0	50
*北竜町	31	31	0	0	300	362
*沼田町	7	7	0	0	0	14
南幌町	43	43	0	3	0	89
上砂川町	134	134	0	2	0	270
*月形町	135	135	0	4	100	374
浦臼町	0	0	0	0	0	0
妹背牛町	0	0	0	0	0	0
雨竜町	0	0	0	0	0	0
空知管内計	3,523	3,226	297	278	1,530	8,854
*札幌市	525	525	0	85	0	1,135
*江別市	511	511	0	89	0	1,111
*千歳市	285	285	0	34	0	604
*恵庭市	210	210	0	12	0	432
*北広島市	767	767	0	35	0	1,569
*石狩市	314	314	0	17	0	645
当別町	110	110	0	58	0	278
新篠津村	3	3	0	0	0	6
石狩管内計	2,725	2,725	0	330	0	5,780
*小樽市	486	486	0	48	0	1,020
*余市町	341	301	40	22	0	704
島牧村	14	14	0	0	263	291
寿都町	0	0	0	0	0	0
黒松内町	10	10	0	3	0	23
*蘭越町	668	668	0	80	0	1,416
二七〇町	1,242	1,242	0	98	1,472	4,054
真狩村	449	449	0	13	1,181	2,092
留寿都村	0	0	0	0	8	8
喜茂別町	174	174	0	0	1,869	2,217
京極町	64	64	0	12	0	140
倶知安町	107	107	0	3	865	1,082
共和町	14	14	0	3	0	31
岩内町	278	278	0	69	30	655
泊村	0	0	0	0	0	0
神恵内村	0	0	0	0	0	0
積丹町	0	0	0	0	600	600
古平町	4	4	0	0	2,000	2,008

市町村名	協力貸出し				支援貸出し	計
	一般資料計(a+b)	a 一般資料	b 貸出文庫資料	北方資料		
仁木町	133	14	119	1	186	453
赤井川村	0	0	0	0	527	527
後志管内計	3,984	3,825	159	352	9,001	17,321
*室蘭市	227	227	0	15	0	469
*苫小牧市	329	179	150	25	265	948
*登別市	395	395	0	60	0	850
*伊達市	153	153	0	17	0	323
*白老町	279	279	0	25	0	583
*むかわ町	277	277	0	34	740	1,328
豊浦町	28	28	0	3	0	59
洞爺湖町	7	7	0	1	0	15
壮瞥町	8	8	0	1	852	869
安平町	112	112	0	11	484	719
厚真町	19	19	0	2	655	695
胆振管内計	1,834	1,684	150	194	2,996	6,858
*日高町	192	192	0	41	0	425
*新ひだか町	167	167	0	14	0	348
*浦河町	256	256	0	8	0	520
*様似町	92	92	0	40	0	224
*平取町	49	49	0	12	0	110
新冠町	16	16	0	8	234	274
えりも町	29	29	0	2	0	60
日高管内計	801	801	0	125	234	1,961
*函館市	355	355	0	12	0	722
*松前町	41	41	0	9	1	92
*北斗市	186	67	119	6	123	501
*森町	45	45	0	1	0	91
*八雲町	144	144	0	4	110	402
*長万部町	75	75	0	20	0	170
福島町	657	657	0	36	1,437	2,787
知内町	67	5	62	1	900	1,035
木古内町	0	0	0	0	0	0
七飯町	4	4	0	0	0	8
鹿部町	51	51	0	2	0	104
渡島管内計	1,625	1,444	181	91	2,571	5,912
*江差町	290	290	0	39	0	619
*厚沢部町	36	36	0	32	0	104
*せたな町	41	41	0	12	7	101
上ノ国町	53	53	0	7	5	118
乙部町	10	10	0	3	0	23
奥尻町	33	33	0	0	330	396
今金町	272	272	0	35	730	1,309
檜山管内計	735	735	0	128	1,072	2,670
*旭川市	463	463	0	52	0	978
*士別市	130	130	0	13	0	273
*名寄市	180	180	0	21	263	644
*富良野市	234	234	0	39	498	1,005
*東神楽町	269	269	0	14	0	552
*当麻町	0	0	0	0	58	58
*美瑛町	186	186	0	63	235	670
*和寒町	44	44	0	2	0	90
*比布町	39	39	0	0	0	78
鷹栖町	94	94	0	9	480	677
愛別町	28	28	0	3	1,241	1,300
上川町	43	43	0	3	1,200	1,289
東川町	55	55	0	15	66	191
幌加内町	17	17	0	0	0	34

市町村名	協力貸出し				支援貸出し	計
	一般資料計(a+b)	a 一般資料	b 貸出文庫資料	北方資料		
*上富良野町	58	58	0	3	30	149
*中富良野町	224	224	0	10	1,321	1,779
南富良野町	17	17	0	4	0	38
占冠村	5	5	0	0	598	608
剣淵町	14	14	0	1	160	189
下川町	72	72	0	8	752	904
美深町	6	6	0	0	0	12
音威子府村	0	0	0	0	0	0
中川町	96	96	0	11	786	989
上川管内計	2,274	2,274	0	271	7,688	12,507
*留萌市	223	223	0	9	0	455
増毛町	19	19	0	2	82	122
小平町	119	119	0	11	1,830	2,079
苫前町	48	48	0	3	690	789
羽幌町	29	29	0	3	918	979
初山別村	0	0	0	0	800	800
遠別町	93	93	0	1	2	189
天塩町	18	18	0	0	810	846
留萌管内計	549	549	0	29	5,132	6,259
*稚内市	77	77	0	0	0	154
猿払村	0	0	0	0	0	0
*浜頓別町	662	662	0	9	31	1,364
*枝幸町	70	70	0	7	300	447
幌延町	40	40	0	2	0	82
中頓別町	0	0	0	0	0	0
豊富町	671	671	0	12	0	1,354
礼文町	0	0	0	0	600	600
利尻町	100	100	0	0	0	200
利尻富士町	0	0	0	0	600	600
宗谷管内計	1,620	1,620	0	30	1,531	4,801
*北見市	231	231	0	26	0	488
*網走市	322	322	0	24	0	668
*紋別市	188	80	108	7	0	383
*大空町	191	191	0	7	0	389
*美幌町	60	60	0	2	70	192
*斜里町	46	46	0	6	234	332
*清里町	16	16	0	0	0	32
*小清水町	565	565	0	92	34	1,256
*訓子府町	44	44	0	13	0	101
*置戸町	53	53	0	8	0	114
*佐呂間町	26	26	0	1	0	53
*遠軽町	115	115	0	10	0	240
*湧別町	59	59	0	26	0	144
*滝上町	123	123	0	14	0	260
*興部町	211	211	0	9	0	431
*雄武町	52	52	0	6	0	110
津別町	2	2	0	0	129	133
西興部村	15	15	0	2	600	632
オホーツク管内計	2,319	2,211	108	253	1,067	5,958
*帯広市	356	356	0	59	0	771
*音更町	235	235	0	21	0	491
*士幌町	29	29	0	2	268	328
*上士幌町	148	148	0	12	0	308
*鹿追町	63	63	0	12	176	314
*新得町	41	41	0	9	1	92
*清水町	129	129	0	4	0	262
*芽室町	105	105	0	2	0	212
*大樹町	34	34	0	7	0	75
*広尾町	9	9	0	0	0	18

市町村名	協力貸出し				支援貸出し	計
	一般資料計(a+b)	a 一般資料	b 貸出文庫資料	北方資料		
*幕別町	189	189	0	10	0	199
*池田町	107	107	0	13	0	120
*本別町	10	10	0	2	0	22
*浦幌町	21	21	0	12	0	54
*豊頃町	102	102	0	0	0	204
*足寄町	31	31	0	1	0	63
中札内村	55	55	0	7	3	120
更別村	56	56	0	5	0	117
陸別町	2	2	0	0	79	83
十勝管内計	1,722	1,722	0	178	527	3,853
*釧路市	405	405	0	37	0	847
*厚岸町	33	33	0	4	1,004	1,074
*標茶町	69	69	0	20	0	158
*弟子屈町	213	213	0	17	500	943
釧路町	146	146	0	9	2,071	2,372
浜中町	20	20	0	3	300	343
*鶴居村	72	72	0	6	0	150
白糠町	266	266	0	10	0	542
釧路管内計	1,224	1,224	0	106	3,875	6,429
*根室市	143	143	0	12	0	0
*別海町	174	174	0	28	134	0
*中標津町	207	207	0	8	0	0
*標津町	16	16	0	5	0	0
羅臼町	2	2	0	0	0	0
根室管内計	542	542	0	53	134	0
市町村計	25,477	24,582	895	2,418	37,358	89,163
道外	507	507	0	230	0	1,244
合計	25,984	25,089	895	2,648	37,358	91,974

\*印は令和2年3月31日現在条例設置による図書館

## (9) 展示貸出し

(単位:冊)

貸出先名	テーマ	展示期間	貸出数
<b>一 般 資 料</b>			
豊頃町	平成のできごと	4/16-4/29	54
豊富町	こどもの読書週間展示	4/20-5/31	74
苫前町	こどもの読書まつり	4/27	18
ニセコ町	ガーデニング	4/27-5/30	79
浜頓別町	SPF豚レシピ特集	5/1-5/30	22
浜頓別町	エリック・カール特集	5/1-5/30	14
興部町	昭和のスターが甦る なつかしの映画ポスター展	5/7-6/16	43
豊富町	道立図書館借入本コーナー	5/16-7/15	22
浜頓別町	マイケル・ジャクソン没後10周年	6/1-6/27	23
浜頓別町	平成よさようなら特集	6/1-6/27	24
浜頓別町	のりもの絵本大集合！！	6/1-6/27	18
ニセコ町	たくましく生きる！	6/1-6/27	95
浜頓別町	あなたもハンドメイド作家	7/2-7/28	25
喜茂別町	もっと楽しむ！東京2020オリンピック展	7/8-9/20	48
豊富町	夏休み子ども読書展示	7/13-9/13	116
東神楽町	北海道図書館移動展「夏の夜空★惑星&宇宙」	7/16-8/11	50
豊富町	道立図書館借入本コーナー	7/16-9/15	32
ニセコ町	夏を楽しむ絵本	7/17-8/16	56
今金町	夏のお役立ちBOOK特集	7/20-8/18	152
幌延町	北海道青少年のための200冊	7/26-8/26	40
ニセコ町	海	7/27-8/29	86
余市町	未来がうまれるドラえもん展	7/30-10/4	10
浜頓別町	進撃の巨人10周年～人類VS〇〇〇～	8/1-8/30	31
浜頓別町	泳げ！水泳特集	8/1-8/30	21
浜頓別町	キン肉マン40周年～プロレス特集～	8/1-8/30	22
興部町	昭和のスターが甦るなつかしの映画ポスター展～大映編～	8/1-9/1	11
ニセコ町	YA・ヤングアダルト	8/23-10/2	84
浜頓別町	リサとガスパール20周年	8/28-10/2	16
小樽市	あなたの知らない太宰治展～五所川原市立図書館コラボ企画～	8/31-9/26	49
豊富町	道立図書館借入れ本コーナー	9/13-11/30	26
豊富町	だるまちゃんミニ展示	9/20-11/13	6
豊富町	スポーツ	9/20-11/15	41
豊富町	ハロウィーン	9/20-11/15	8
豊富町	防災	9/20-11/15	33
中札内村	新美南吉特集	9/21-10/14	6
蘭越町	世界の楽器展	9/27-11/2	100
ニセコ町	心身の不調を整える特集	9/28-10/24	75
浜頓別町	楽器特集	10/1-10/30	23
浜頓別町	ジャニーズ〇〇周年に何か起きる！？	10/1-10/30	22
浜頓別町	Trick or Treat ハロウィン	10/1-10/30	11
興部町	昭和のスターが蘇る なつかしの映画ポスター展～東宝編～	10/1-11/3	43
ニセコ町	秋を楽しむ絵本	10/4-11/5	71
白糠町	秋のヨムヨムフェア	10/12-10/26	19
真狩村	もったいないことしてないかい？	10/22-12/10	7
中川町	図書室まつり アリーナ展示「木とともに育つ」	10/24-11/5	41
滝上町	第7回おとなの図書館まつり「十勝ブランデー物語」	10/25-11/15	25
喜茂別町	大人から子どもまでわくわく図鑑展	10/25-11/9	109
喜茂別町	ミニハロウィン展	10/25-11/9	12
ニセコ町	手芸	10/26-11/28	77
苫前町	旅に出たくなる本	11/1-11/10	8

貸出先名	テーマ	展示期間	貸出数
<b>一 般 資 料</b>			
浜頓別町	防災特集	11/1-11/28	29
浜頓別町	レオナルド・ダ・ヴィンチ没後500周年	11/1-11/28	21
真狩村	真狩村読書推進月間2019「食育展」	11/6-12/10	9
上砂川町	なかそらち広域圏事業「おはなしカーニバル」	11/16-11/30	122
利尻町	クリスマス会	11/25-12/24	85
ニセコ町	芥川、直木賞だけが文学賞じゃない！	11/30-12/26	75
浜頓別町	クリスマス・お正月特集	12/1-12/28	26
浜頓別町	ほっとひと息ミルクココア100周年	12/1-12/28	16
興部町	昭和のスターが甦る なつかしの映画ポスター松竹編	12/3-12/29	20
豊富町	冬休み子ども読書展示	12/15-2/15	150
ニセコ町	クリスマス	12/21-12/25	15
ニセコ町	日本の皇室・世界の王室	12/28-1/30	76
浜頓別町	日本フィンランド修好100周年 ムーミン生誕75周年	1/7-1/30	21
浜頓別町	ミスチル30周年、ドリカム40周年、XJAPAN30周年～音楽特集	1/7-1/30	21
ニセコ町	アートな直島・豊島	1/7-1/31	31
豊富町	道立図書館借入本コーナー	1/18-3/17	30
ニセコ町	冬の絵本特集	1/25-2/27	66
ニセコ町	オリンピック・パラリンピック特集	2/1-2/27	74
浜頓別町	警察小説特集	2/1-2/27	31
興部町	昭和のスターが甦る なつかしの映画ポスター展 東映	2/1-2/29	22
ニセコ町	スタッフの見てきた、行ってきた、やってきた「札幌モーターショー」	2/18-3/26	38
ニセコ町	おしゃれとマナーに関する本	2/29-3/26	70
浜頓別町	わくわく旅本特集	3/1-3/29	24
浜頓別町	いのちをはぐくむ	3/1-3/29	19
浜頓別町	ズバリあてます！ 占い・心理テスト特集	3/1-3/29	18
豊富町	道立図書館借入本コーナー	3/18-5/20	26
中札内村	自閉症・発達障害を知る	3/26-4/13	2
小樽市	北海道発！ 氷室冴子青春文学賞と氷室冴子のすべて	[未実施]	123
小計			3,358

(単位:冊)

貸出先名	テーマ	展示期間	貸出数
<b>北 方 資 料</b>			
豊富町	道立図書館借入れ本コーナー	5/16～7/15	3
ニセコ町	北海道・でっかいどう	6/29～7/25	85
豊富町	夏休み子ども読書展示	7/13～9/13	1
苫小牧市	レディトラベラー イザベラ・バードが出会った苫小牧	6/28～8/29	1
幌延町	北海道青少年のための200冊	7/26～8/26	2
東川町	寺沢孝毅 天売の空から	10/7～10/25	11
中川町	図書室まつり アリーナ展示「木とともに育つ」	10/24～11/5	5
滝上町	第7回おとなの図書館まつり「十勝ブランデー物語」	10/25～11/15	6
苫前町	「旅に出たくなる本」展	11/1～11/10	3
浜頓別町	ミスチル30周年、ドリカム40周年、XJAPAN30周年～音楽特集～	1/7～1/30	3
豊富町	道立図書館借入れ本コーナー	3/18～5/20	4
小樽市	北海道発！ 氷室冴子青春文学賞と氷室冴子のすべて	[未実施]	1
小計			125

## 道立美術館連携事業&lt;一般・北方・支援資料&gt;

(単位:冊)

貸出先名	テーマ	展示期間	貸出数
道立近代美術館	生誕100年・没後20年相原求一朗展	4/6~5/26	47
道立近代美術館	東山魁夷唐招提寺御影堂障壁画展	6/8~7/28	40
道立近代美術館	【子ども向け夏休み企画】ちよっとアートな夏祭り	7/20~7/28、8/10~8/31	50
道立近代美術館	カラヴァッジョ展	8/10~10/14	52
道立近代美術館	アイヌの美しき手仕事展	11/19~1/13	48
道立近代美術館	【子ども向け冬休み企画】ミニアトリエ「ぬりえと切り絵であそぼ	11/19~1/13	55
道立近代美術館	北海道151年のヴンダーカンマー展	1/25~3/15	29
道立函館美術館	世界の絵本原画がやってきた! 剣淵絵本の館コレクション	4/18~6/9	20
道立函館美術館	ミュシャ展	6/29~8/25	30
道立函館美術館	球体のパレット タグチ・アートコレクション	9/7~11/10	31
道立函館美術館	金子鷗亭 川端文学燦文集展	11/22~2/2	69
道立函館美術館	没後30年橋本三郎展・生誕100年鶴川五郎展	2/8~4/5	17
道立旭川美術館	ブリティッシュ・オートマタ	7/6~9/1	33
道立三岸好太郎美術館	三岸好太郎と幻想のイメージ	9/14~12/1	2
道立文学館	歌川広重展	6/8~8/18	26
小計			549

## 道議会図書室連携事業&lt;一般・北方資料&gt;

(単位:冊)

貸出先名	テーマ	展示期間	貸出数
道議会図書室	平成から令和へ~花開く新時代~	5/7~5/31	55
道議会図書室	「北海道みんなの日」展	6/17~7/31	8
道議会図書室	防災力を身につける	9/2~10/4	51
道議会図書室	読んで楽しむオリンピック・パラリンピックの世界	11/25~12/13	70
小計			184

## 道生涯学習推進センター連携事業&lt;一般・北方資料&gt;

(単位:冊)

貸出先名	テーマ	展示期間	貸出数
道生涯学習推進センター	資料展「北海道の灯台展」	11/1~11/29	60
小計			60

計(一般資料+北方資料)	4,276
--------------	-------

展示貸出計	一般	4,091
	北方	185
	合計	4,276

## 5 借受け

(単位:冊)

区分/年度	令和元年度	平成30年度	平成29年度	平成28年度	平成27年度
一般資料	326	239	297	419	332
北方資料	79	0	3	11	3
計	405	239	300	430	335

## 6 調査相談(レファレンス)

(単位:件)

区分/年度		令和元年度	平成30年度	平成29年度	平成28年度	平成27年度	
一般資料	所蔵調査	カウンター	3,514	592	2,271	3,784	2,832
		電話・文書等	406	563	386	501	576
		計	3,920	1,155	2,657	4,285	3,408
	文献・事項調査	カウンター	2,723	158	2,319	4,021	4,545
		電話・文書等	1,707	947	1,652	2,109	2,130
		計	4,430	1,105	3,971	6,130	6,675
	計	カウンター	6,237	750	4,590	7,805	7,377
		電話・文書等	2,113	1,510	2,038	2,610	2,706
		計	8,350	2,260	6,628	10,415	10,083
北方資料	所蔵調査	カウンター	389	173	387	731	568
		電話・文書等	346	458	279	197	347
		計	735	631	666	928	915
	文献・事項調査	カウンター	313	73	534	1002	812
		電話・文書等	538	1,035	1432	1435	1586
		計	851	1,108	1966	2437	2398
	計	カウンター	702	246	921	1733	1380
		電話・文書等	884	1,493	1711	1632	1933
		計	1,586	1,739	2632	3365	3313
計	所蔵調査	カウンター	3,903	765	2,658	4,515	3,400
		電話・文書等	752	1,021	665	698	923
		計	4,655	1,786	3,323	5,213	4,323
	文献・事項調査	カウンター	3,036	231	2,853	5,023	5,357
		電話・文書等	2,245	1,982	3,084	3,544	3,716
		計	5,281	2,213	5,937	8,567	9,073
	計	カウンター	6,939	996	5,511	9,538	8,757
		電話・文書等	2,997	3,003	3,749	4,242	4,639
		計	9,936	3,999	9,260	13,780	13,396

(機関別)

(単位:件)

区分/年度		令和元年度	平成30年度	平成29年度	平成28年度	平成27年度
一般資料	公共図書館	142	172	148	278	387
	(道内図書館)	(121)	(157)	(141)	(262)	(383)
	(道外図書館)	(21)	(15)	(7)	(16)	(4)
	大学図書館	11	4	16	9	9
	学校図書館	17	4	5	1	
	専門図書館	3	4	30	93	15
	官公庁	17	13	46	14	41
	個人	8,160	2,063	6,383	10,020	9,631
	計	8,350	2,260	6,628	10,415	10,083
北方資料	公共図書館	112	150	213	324	265
	(道内図書館)	89	120	136	224	213
	(道外図書館)	23	30	77	100	52
	大学図書館	33	30	134	41	68
	学校図書館	1	13	0		
	専門図書館	5	20	56	38	47
	官公庁	45	41	23	17	11
	個人	1,390	1,485	2,939	2,893	2,723
	計	1,586	1,739	3,365	3,313	3,114
区分/年度		令和元年度	平成30年度	平成29年度	平成28年度	平成27年度
計	公共図書館	254	322	361	602	652
	(道内図書館)	(210)	(277)	(277)	(486)	(596)
	(道外図書館)	(44)	(45)	(84)	(116)	(56)
	大学図書館	44	34	150	50	77
	学校図書館	18	17	5	1	0
	専門図書館	8	24	86	131	62
	官公庁	62	54	69	31	52
	個人	9,550	3,548	9,322	12,913	12,354
	計	9,936	3,999	9,993	13,728	13,197

・「大学図書館」には学校図書館を含む(平成27年度)。

・「個人」にはカウンター件数を含む。

(文献複写)

(単位:枚)

区分/年度		令和元年度	平成30年度	平成29年度	平成28年度	平成27年度	
一般資料	来館	37,621	3,620	17,858	30,577	50,537	
	郵送	道内	2,029	2,551	1,871	1,811	1,404
		道外	2,253	1,426	3,316	4,834	4,991
	計	41,903	7,597	23,045	37,222	56,932	
北方資料	来館	42,045	8,925	25,796	52,834	41,207	
	郵送	道内	946	2,599	2,892	1,262	814
		道外	1,112	1,689	2,616	3,162	1,674
	計	44,103	13,213	31,304	57,258	43,695	
計	来館	79,666	12,545	43,654	83,411	91,744	
	郵送	道内	2,975	5,150	4,763	3,073	2,218
		道外	3,365	3,115	5,932	7,996	6,665
	計	86,006	20,810	54,349	94,480	100,627	

### Ⅲ 資料の構成・収集

#### 1 資料構成

##### (1) 図書

(単位:資料は冊数、構成比率は%)

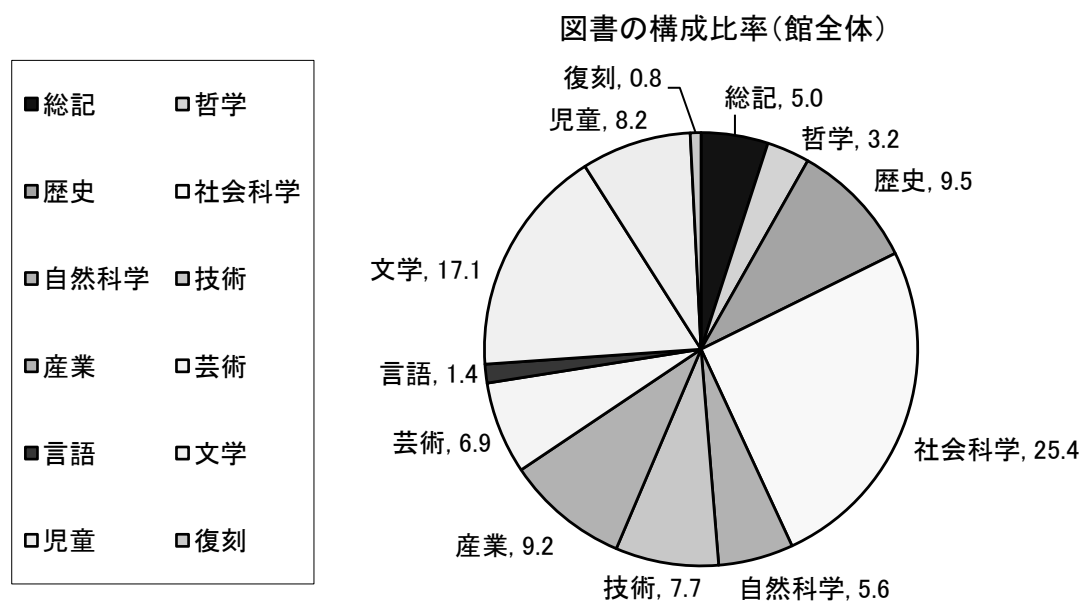
分類/区分	一般資料		貸出文庫資料		北方資料		支援活動用資料		計	
	冊数	構成比率	冊数	構成比率	冊数	構成比率	冊数	構成比率	冊数	構成比率
0 総記	35,724	4.5	39	0.5	22,214	7.3	296	0.7	58,273	5.0
1 哲学	34,410	4.3	135	1.9	1,222	0.4	626	1.4	36,393	3.2
2 歴史	70,703	8.8	110	1.6	38,186	12.5	990	2.2	109,989	9.5
3 社会科学	180,866	22.6	134	1.9	112,156	36.6	1,500	3.4	294,656	25.4
4 自然科学	49,813	6.2	30	0.4	13,486	4.4	1,432	3.2	64,761	5.6
5 技術	63,503	7.9	0	0.0	21,959	7.2	2,951	6.6	88,413	7.7
6 産業	49,256	6.2	0	0.0	56,950	18.6	682	1.5	106,888	9.2
7 芸術	62,060	7.8	28	0.4	15,625	5.1	2,282	5.1	79,995	6.9
8 言語	14,885	1.9	0	0.0	399	0.1	258	0.6	15,542	1.4
9 文学	161,826	20.2	6,408	89.4	20,465	6.7	9,612	21.7	198,311	17.1
J 児童	67,385	8.4	283	3.9	3,377	1.1	23,764	53.5	94,809	8.2
復刻	9,975	1.2	0	0.0	170	0.1	0	0.0	10,145	0.8
計	800,406	100.0	7,167	100.0	306,209	100.0	44,393	100.0	1,158,175	100.0

\*一般資料: 下記以外の資料

\*貸出文庫用資料: 読書活動を奨励するため、読書グループに対して10冊を1セットとして貸出する資料

\*北方資料: 北海道及び旧樺太・千島等北方地域の資料(貸出文庫資料及び支援活動用資料を除く。)

\*支援活動用資料: 図書館未設置市町村等に対し行う支援事業用及び事業協力用の資料



##### (2) 逐次刊行物

(単位:タイトル)

区分	新聞	雑誌	法規等	市町村広報	計
一般資料	118	17,646	6	0	17,770
北方資料	880	12,376	4	264	13,524
計	998	30,022	10	264	31,294

## (3) マイクロフィルム

(単位:巻・点)

区分	内容	収録期間	計
一般資料	毎日新聞(東京版)	明治 5. 2~昭和41. 12	735
	毎日新聞(大阪版)	昭和18. 1~昭和45. 12	203
	朝日新聞(北海道地方版)	昭和 3. 5~昭和57. 12	572
	読売報知新聞(北海道地方版)	昭和14. 1~昭和19. 12	23
	読売新聞(北海道地方版)	昭和17. 1~昭和54. 12	378
	東京日日新聞(北海道地方版)	昭和 3. 5~昭和17. 12	113
	大阪毎日新聞	昭和14. 1~昭和17. 12	21
	官報	明治16. 7~大正15. 12、 昭和 7. 1~昭和20. 12	330
	農林省統計表	明治17~昭和43	48
	北海道新聞	明治20. 2~昭和44. 1、平成元. 1~12	612
	北海道新聞(札幌本社地方版)	昭和26. 1~昭和42. 12、平成11. 1~30. 12	365
	北海道新聞(札幌本社版遅版)	平成30. 1~平成30. 12	6
	北海道新聞(旭川支社地方版)	昭和26. 10~昭和40. 12、平成11. 1~30. 12	223
	北海道新聞(釧路支社地方版)	昭和26. 10~昭和40. 12、平成11. 1~30. 12	132
	北海道新聞(函館支社地方版)	昭和26. 10~昭和40. 12、平成11. 1~30. 12	98
	北海道新聞(帯広支社地方版)	平成13. 1~平成18. 6	10
	北海道新聞(道内地方版)	昭和43. 1~平成10. 12	1,045
	北海タイムス	昭和24. 10~昭和40. 12	170
	帝国議会衆議院委員会議録	昭和元~昭和22	12
	帝国議会貴族院委員会議速記録	昭和 2~昭和22	6
	衆議院委員会議録	昭和22~昭和63	84
	参議院委員会議録	昭和22~平成元	60
	法規分類大全	明治21~明治27	30
北方資料	北海タイムス(道内地方版、夕刊北海タイムス含)	昭和21. 8~平成10. 8	1,490
(地方新聞)	函館新聞(北溟社)	明治11. 1~明治24. 12、36. 9~38. 8	43
	函館新聞(函館新聞社)	明治45. 7~昭和16. 11	170
	函館毎日新聞	明治32. 7~昭和12. 9	169
	函館日日新聞	大正 7. 4~昭和16. 12	93
	旭川新聞	大正 9. 7~昭和14. 8	68
	日刊旭川新聞	昭和59. 7~平成 4. 11	32
	北海日日新聞	大正10. 2~昭和31. 6	28
	名寄新聞	昭和22. 8~昭和60. 12	69
	留萌新聞	昭和26. 8~昭和60. 12	94
	留萌日日新聞	昭和43. 2~平成 5. 4	61
	小樽新聞	明治26. 5~昭和17. 10	343
	室蘭民報	昭和20. 12~平成30. 12	607
	室蘭毎日新聞	大正10. 12~昭和15. 8	49
	苫小牧民報	昭和26. 9~昭和44. 12	49
	北見新聞	昭和28. 7~平成13. 11	92
	日刊宗谷	昭和30. 3~昭和60. 12	50
	釧路新聞	明治35. 8~昭和17. 10	39
	釧路新聞	昭和43. 1~平成 2. 12	169

区分	内容	収録期間	計
(地方新聞)	根 室 新 聞	昭和23.11 ~ 昭和60.12	85
	樺 太 日 日 新 聞	明治43.5 ~ 昭和17.1	163
	プ ラ ン ゲ 文 庫 ( 新 聞 )	昭和20年代	599
	そ の 他 ( 59 タ イ ト ル )		440
(家分け文書等)	河 野 常 吉 資 料		147
	伊 達 家 文 書 ( 1 ~ 28 )		45
	林 家 文 書 ( 1 ~ 37 )		73
	阿 部 家 文 書 ( 1 ~ 31 )		34
	石 山 織 之 助 一 族 日 誌 ( 1 ~ 117 )		14
	北 越 殖 民 社 資 料 ( 1 ~ 45 )		90
	棒 二 森 屋 資 料 ( 1 ~ 40 )		16
	そ の 他 ( 26 タ イ ト ル )		94
(古文書等の 歴史的資料)	蝦 夷 志 料 ( 1 ~ 209 )		19
	日 鑑 記 ( 1 ~ 16 )	文政11年~天保7年	3
	箱 館 町 方 関 係 文 書 ( 1 ~ 3 )		6
	北 地 御 用 所 文 書 ( 1 ~ 3 )		6
	北 蝦 夷 地 御 用 留 ( 1 ~ 8 )		2
	西 南 公 文 録 関 係 文 書 ( 1 ~ 3 )		6
	そ の 他 ( 181 タ イ ト ル )		183
(行政資料)	北 海 道 ( 庁 ) 公 報	明治35~昭和35	119
	北 海 道 教 育 委 員 会 公 報	昭和24~昭和63	46
	戦 後 村 を 町 と す る 関 係 書 類	昭和21~昭和29	15
	北 海 道 区 制 市 町 村 制 施 行 書 類 ( 1 ~ 26 )	明治45~昭和18	22
	南 滝 川 屯 田 兵 村 資 料 ( 1 ~ 8 )		8
	そ の 他 ( 47 タ イ ト ル )		92
(その他)	北 海 道 神 宮 資 料 ( 1 ~ 10 )		10
	関 場 理 堂 資 料 ( 1 ~ 176 )		8
	知 里 真 志 保 遺 稿 ( 1 ~ 12 )		12
	金 成 マ ツ 筆 録 ユ ー カ ラ ・ ノ ー ト ( 1 ~ 11 )		11
	鉄 道 軌 道 補 助 資 料 ( 1 ~ 5 )		10
	プ ラ ン ゲ 文 庫 ( 雑 誌 )	昭和20年代	643
	そ の 他 ( 69 タ イ ト ル )		343
計			12,355

(4) 視聴覚資料

(単位：本、枚)

区分	一般資料	北方資料	計
映画フィルム	0	331	331
ビデオテープ	517	689	1,206
スライド	0	13,640	13,640
録音資料	30	1,412	1,442
レコード	1	1,153	1,154
CD	199	1,169	1,368
LD・DVD・ ブルーレイディスク	355	1,118	1,473
CD-ROM	489	1,032	1,521
その他	186	1,784	1,970
計	1,777	22,328	24,105

2 資料の収集

(1) 図書 (単位:冊)

区分/年度	令和元年度	平成30年度	平成29年度	平成28年度	平成27年度
購入	9,645	9,780	9,700	10,245	10,391
寄贈	3,522	2,905	6,093	7,059	7,866
管理換	0	0	0	0	0
移動(供用換)	48	0	289	186	578
自館作成	0	0	5	1	5
その他	2	11	13	5	46
計	13,217	12,696	16,100	17,496	18,886

・一般資料 (単位:冊)

区分/年度	令和元年度	平成30年度	平成29年度	平成28年度	平成27年度
購入	6,965	7,250	6,762	7,405	8,030
寄贈	2,029	1,436	1,969	2,967	2,633
管理換	0	0	0	0	0
移動(供用換)	47	0	248	161	549
自館作成	0	0	0	0	0
その他	2	9	8	5	39
計	9,043	8,695	8,987	10,538	11,251

・貸出文庫資料 (単位:冊)

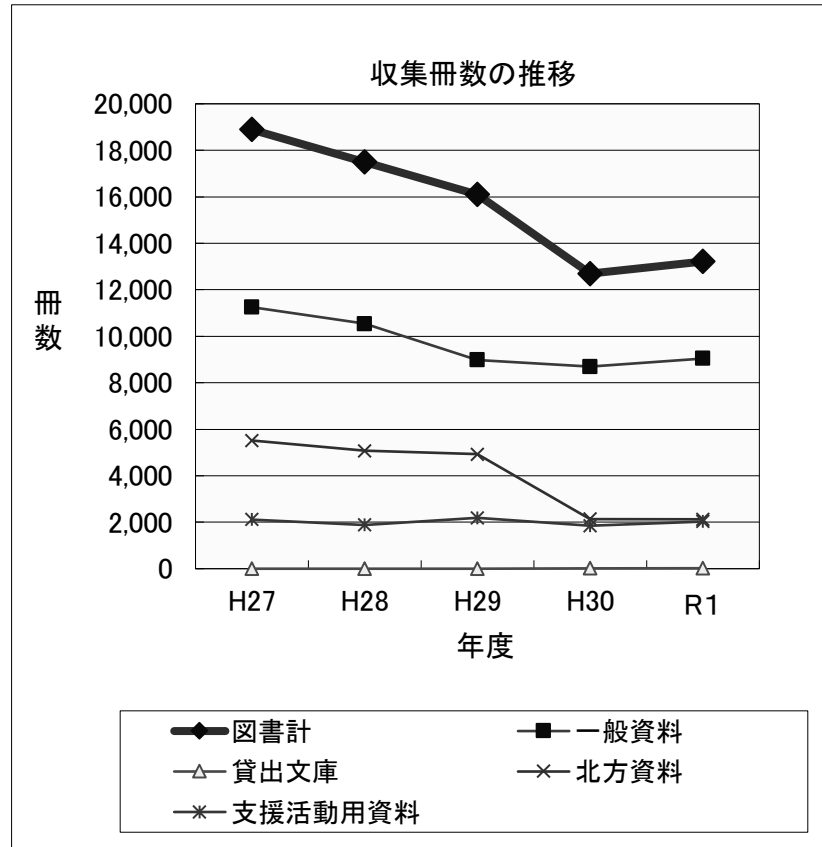
区分/年度	令和元年度	平成30年度	平成29年度	平成28年度	平成27年度
購入	20	0	0	0	0
寄贈	0	11	0	0	0
計	20	11	0	0	0

・北方資料 (単位:冊)

区分/年度	令和元年度	平成30年度	平成29年度	平成28年度	平成27年度
購入	740	700	813	987	912
寄贈	1,385	1,441	4,063	4,058	4,563
管理換	0	0	0	0	0
移動(供用換)	1	0	41	25	29
自館作成	0	0	5	1	5
その他	0	0	2	0	7
計	2,126	2,141	4,924	5,071	5,516

・支援活動用資料 (単位:冊)

区分/年度	令和元年度	平成30年度	平成29年度	平成28年度	平成27年度
購入	1,920	1,830	2,125	1,853	1,449
寄贈	108	17	61	34	670
その他	0	2	3	0	0
計	2,028	1,849	2,189	1,887	2,119



(分類別受入冊数)

(単位:冊)

区分/分類	0 総記	1 哲学	2 歴史	3 社会科学	4 自然科学	5 技術	6 産業	7 芸術	8 言語	9 文学	J 児童	復刻	計
一般資料	453	318	638	1,987	813	640	706	684	111	1,669	958	66	9,043
貸出文庫資料	0	0	0	0	0	0	0	0	0	20	0	0	20
北方資料	27	9	354	724	50	127	301	246	4	226	58	0	2,126
支援活動用資料	5	23	29	63	50	120	21	43	8	323	1,343	0	2,028
計	485	350	1,021	2,774	913	887	1,028	973	123	2,238	2,359	66	13,217

(分類別除籍冊数)

(単位:冊)

区分/分類	0 総記	1 哲学	2 歴史	3 社会科学	4 自然科学	5 技術	6 産業	7 芸術	8 言語	9 文学	J 児童	復刻	視聴覚 (CD)	計
一般資料	29	19	13	74	52	35	18	26	10	40	18	18	0	352
貸出文庫資料	0	0	0	1	0	0	0	0	0	19	1	0	0	21
北方資料	0	0	0	0	0	0	0	0	0	0	0	0	0	0
支援活動用資料	14	32	30	46	48	98	38	70	8	1,636	1,282	0	0	3,302
計	43	51	43	121	100	133	56	96	18	1,695	1,301	18	0	3,675

(2) 逐次刊行物

(単位:タイトル)

区分/年度		令和元 年度	平成30 年度	平成29 年度	平成28 年度	平成27 年度
新聞	購入	25	25	25	25	26
	寄贈	261	261	261	261	262
	小計	286	286	286	286	288
雑誌	購入	154	157	157	158	180
	寄贈	1,649	1,718	1,954	2,028	2,442
	小計	1,803	1,875	2,111	2,186	2,622
法規 (追録) 官報	購入	4	4	4	7	9
	寄贈	0	0	0	0	0
	小計	4	4	4	7	9
市町村広報	購入	0	0	0	0	0
	寄贈	176	176	176	176	178
	小計	176	176	176	176	178
計	購入	183	186	186	190	215
	寄贈	2,086	2,155	2,391	2,465	2,882
	小計	2,269	2,341	2,577	2,655	3,097

・一般資料

(単位:タイトル)

区分/年度		令和元 年度	平成30 年度	平成29 年度	平成28 年度	平成27 年度
新聞	購入	12	12	12	12	11
	寄贈	45	45	45	45	46
	小計	57	57	57	57	57
雑誌	購入	123	126	127	130	149
	寄贈	958	1,054	1,157	1,125	1,356
	小計	1,081	1,180	1,284	1,255	1,505
法規 (追録) 官報	購入	3	3	3	6	6
	寄贈	0	0	0	0	0
	小計	3	3	3	6	6
計	購入	138	141	142	148	166
	寄贈	1,003	1,099	1,202	1,170	1,402
	小計	1,141	1,240	1,344	1,318	1,568

・北方資料

(単位:タイトル)

区分/年度		令和元 年度	平成30 年度	平成29 年度	平成28 年度	平成27 年度
新聞	購入	13	13	13	13	15
	寄贈	216	216	216	216	216
	小計	229	229	229	229	231
雑誌	購入	31	31	30	28	31
	寄贈	691	664	797	903	1,086
	小計	722	695	827	931	1,117
法規 (追録) 官報	購入	1	1	1	1	3
	寄贈	0	0	0	0	0
	小計	1	1	1	1	3
市町村広報	購入	0	0	0	0	0
	寄贈	176	176	176	176	178
	小計	176	176	176	176	178
計	購入	45	44	44	49	49
	寄贈	1,083	1,056	1,189	1,295	1,480
	小計	1,128	1,101	1,233	1,337	1,529

## (3) 視聴覚資料

(単位:巻・点)

区分	一般資料		北方資料		計	
		購入分		購入分		購入分
マイクロフィルム	28	(28)	12	(12)	40	(40)
その他	33	(0)	19	(12)	52	(12)
計	61	(28)	31	(24)	92	(52)

## (4) 購入リクエスト受付状況

一般資料

(単位:冊)

区分/分類	0 総記	1 哲学	2 歴史	3 社会科学	4 自然科学	5 技術	6 産業	7 芸術	8 言語	9 文学	J 児童	その他 復刻など	計	選外
市町村	18	57	51	99	42	29	16	87	13	172	17	0	601	110
個人	18	40	59	121	26	49	21	36	2	166	5	0	543	93
計	36	97	110	220	68	78	37	123	15	338	22	0	1,144	203

北方資料

(単位:冊)

区分/分類	0 総記	1 哲学	2 歴史	3 社会科学	4 自然科学	5 技術	6 産業	7 芸術	8 言語	9 文学	J 児童	その他 復刻など	計	選外
市町村	0	1	1	1	0	0	1	3	0	1	0	0	8	
個人	0	0	0	0	0	0	0	1	0	3	0	0	4	
計	0	1	1	1	0	0	1	4	0	4	0	0	12	0

## (5) 北方資料デジタル・ライブラリー

資料名	件数
林家文書	697
河野常吉資料(日記)	15
河野常吉資料(野帳)	151
北越殖民法関係資料	646
旧記	268
デジタル絵本館	94
市町村勢要覧	357
古地図	270
北海測量舎1/50000地形図	126
殖民地地区画図	801
鳥瞰図	116
絵葉書	505
道立図書館北方資料室刊行物	36
ふるさと動画	65
屯田兵村図	73
計	4,220

#### IV 刊行物

##### 1 令和元年度北海道立図書館要覧

判型	頁数	主な内容
A4	15	図書館の概要 [館記・沿革、運営の基本方針、機構、業務内容、資料構成、利用状況、活動状況、事業予定一覧、施設の概要]

##### 2 北海道立図書館報

号	判型	頁数	主な内容
第207号	A4	23	<p>これ「図書館のカタチ」 北海道立図書館長 岩淵隆</p> <p>特集「オープニングイベント」</p> <p>図書館紹介「“新しい”図書館に会いに来てください。」 札幌市図書・情報館長 浅野隆夫</p> <p>活動報告「道立図書館・道立近代美術館連携事業」</p> <p>活動報告「道立図書館・北海道議会図書室連携展示」</p> <p>活動報告「展示を振り返って」</p> <p>活動報告「北方資料書庫ツアー「あなたもタイムトリップ～北方資料の世界～」</p> <p>活動報告「令和元年度(2019年度)全道図書館新任職員研修会」</p> <p>活動報告「令和元年度(2019年度)全道図書館中堅職員研修会」</p> <p>最近の出来事 令和元年度(2019年度)上半期の事業一覧</p> <p>掲示板</p>
第208号	A4	23	<p>特集1「道立図書館で楽しむ芸術の秋」</p> <p>特集2「道立図書館まつりは中止となりましたが…」</p> <p>図書館紹介「図書館から図書館へ ～開館1年を迎えて～」</p> <p>活動報告「館内イベント」</p> <p>活動報告「連携事業」</p> <p>活動報告「展示を振り返って」</p> <p>活動報告「令和元年度(2019年度)全道図書館専門研修」</p> <p>令和元年度(2019年度)北海道図書館協議会</p> <p>令和元年度(2019年度)全国優良読書グループ表彰・優良読書グループ北海道表彰</p> <p>令和元年度(2019年度)下半期の事業一覧</p> <p>令和2年度(2019年度)事業計画</p> <p>掲示板</p>

3 業務実績報告書—平成30年度—

判型	頁数	主な内容
A4	47	館業務の実績-実施概要と統計 [運営の重点、事業計画の大要、機構、協議会、事業、利用状況、資料構成、刊行物]

4 活動支援誌「あけぼのつうしん」

号	発行月日	「人生100」	主な内容
No.67	10/2	12	道内図書館(室)トピックス、令和元年度研修事業参加者の声、お役立ち情報
No.68	12/26	12	寄稿蘭越町花一会図書館、市町村活動支援事業レポート
No.69	2/27	14	特集図書館からアイヌ文化発信！、道内図書館(室)トピックス、市町村活動支援事業アンケート調査報告
No.70	3/26	15	令和元年度市町村活動支援事業実績

5 パスファインダー

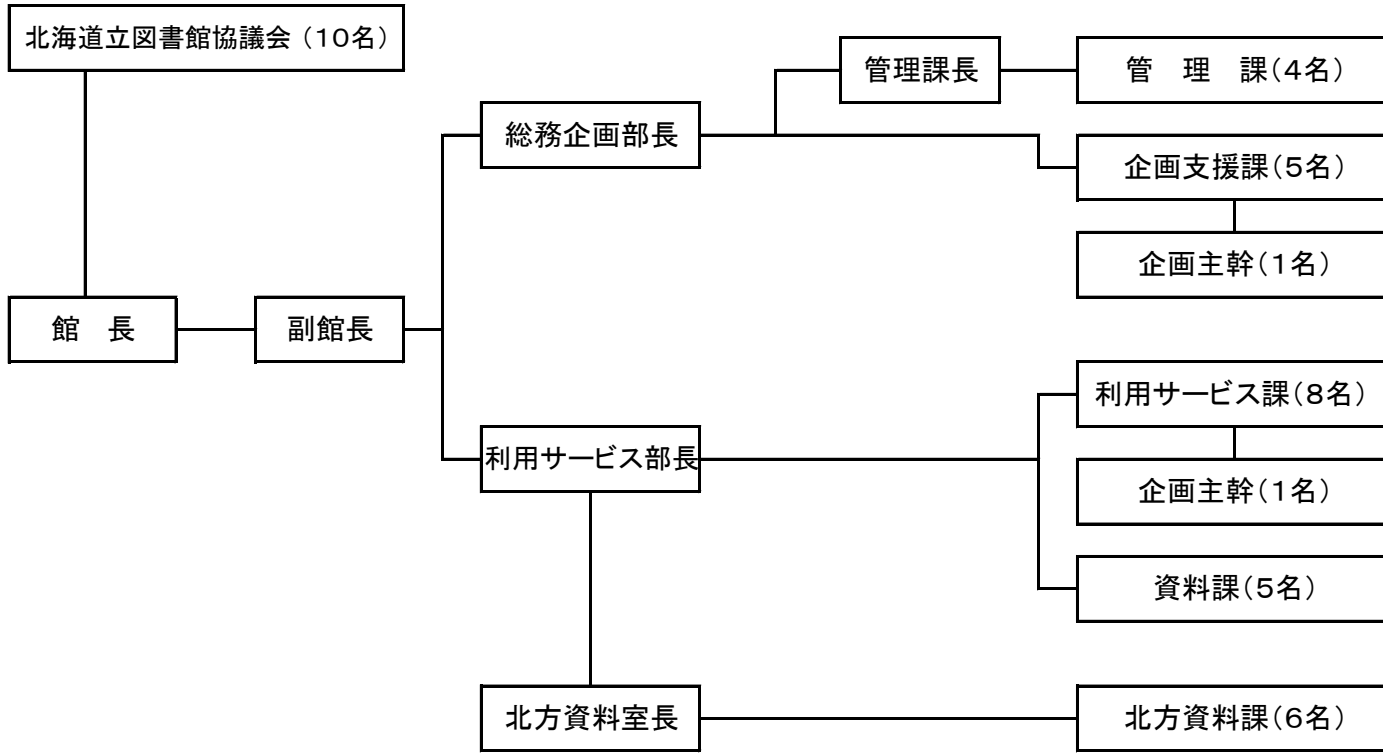
判型	発行年月	頁数	トピック
A4	R2/2	2	感染症について調べる
A4	R2/2	2	まちづくりについて調べる
A4	R2/3	2	認知症について調べる
A4	R2/3	2	相続・遺言について調べる
A4	R2/3	2	地球温暖化について調べる(改訂)

(子ども向け)

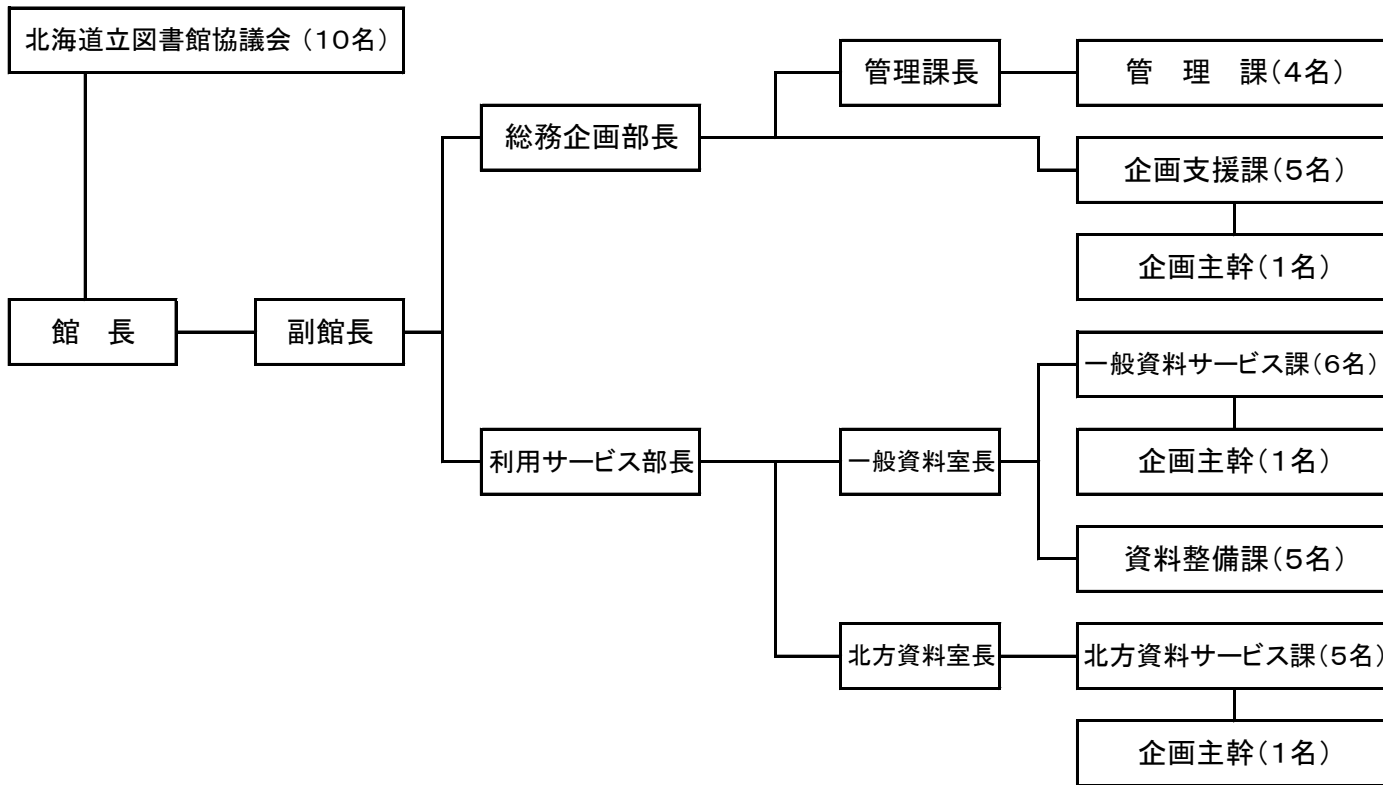
判型	発行年月	頁数	トピック
A5	R2/2	4	病気(感染症)を調べる
A5	R2/3	4	オリンピックを調べる(改訂)
A5	R2/3	4	恐竜を調べる(改訂)

V 機構

平成31年4月1日現在



令和元年6月1日現在



## VI 事業別予算状況

事業名	令和元年度予算額	平成30年度予算額	比較増減(%)
図書館維持運営費	5,084,000	5,063,000	0.4
図書館資料整備費	30,047,000	30,637,000	△ 1.9
図書館情報システム整備費	5,053,000	6,339,000	△ 20.3
各種審議会経費(図書館協議会費)	476,000	435,000	9.4
図書館維持運営費(維持費)	46,907,000	45,263,000	3.6
計	87,567,000	87,737,000	△ 0.2

## VII 北海道立図書館協議会

### 1 委員

(令和2年3月31日現在)

区分	役職	氏名	所属	備考(就任年月日)	
学校教育関係者		黒澤 敏行	北海道学校図書館協会	30. 6. 21	
		京谷 正博	北海道地区大学図書館協議会	30. 11. 1	
社会教育関係者	図書館活動	杉原 理美	北海道図書館振興協議会	28. 11. 1	
	教育行政	宮原 達史	北海道町村教育委員会連合会	30. 11. 8	
家庭教育の向上に資する活動を行う者		平田 弘子	北海道 P T A 連合会	1. 6. 20	
学識経験者	図書館学等精通者 (民間・大学教授等)	会長	木村 純	—	24. 11. 1
		副会長	豊田 恭子	—	26. 11. 1
	専門図書館関係団体	西村 宣彦	専門図書館協議会北海道地区連絡会	30. 6. 21	
	公募		竹次 奈映	—	30. 11. 1
			中村 真実	—	30. 11. 1

※H30.11委員改選、任期 2年間

### 2 開催状況

会議	期日	議事
第1回	令和1年7月23日	議題 1 平成30年度業務実績報告について 2 その他
第2回	令和1年11月28日	議題 1 令和元年度事業の実施状況について 2 その他
第3回	令和2年2月26日	議題 1 令和2年度北海道立図書館運営計画について 2 その他

## 業務実績報告書 令和元年度

発行年月 令和2年7月  
編集・発行 北海道立図書館  
〒069-0834 江別市文京台東町41番地  
TEL 011-386-8521(代表)  
ダイヤルイン  
386-8531(総務企画部)  
386-8522(一般資料室)  
386-8523(北方資料室)  
FAX 011-386-6906  
いち  
E-mail toshokan.gyomu1@pref.hokkaido.lg.jp  
<http://www.library.pref.hokkaido.jp>