

業務実績報告書

平成30年度

北海道立図書館

目 次

◆北海道立図書館運営の基本方針	1
◆平成30年度北海道立図書館運営計画の概要と実施状況	
I 運営計画の概要	1
II 実施状況	2～13
◆業務実績(資料)	
I 各種事業	14～24
1 市町村立図書館等への支援	14
(1)道内市町村立図書館等に対する協力貸出し	〃
(2)道内市町村立図書館等に対する協力レファレンス	〃
(3)図書館未設置町村及び市町村立図書館に対する活動支援	〃
(4)学校支援	15
(5)研修支援	16
2 図書館振興事業	〃
(1)第60回北海道図書館大会	〃
3 研究・研修事業	〃
(1)平成30年度全道図書館新任職員研修会	〃
(2)平成30年度全道図書館中堅職員研修会	〃
(3)平成30年度全道図書館専門研修	〃
(4)市町村図書館職員レファレンス・スキルアップ事業	17
(5)図書館利用講座等	18
(6)道立青少年教育施設等における長期休業期間中の教員研修	〃
4 対外協力等	18
(1)講師派遣	18
(2)後援・協力	19
5 資料展示	20
6 展示目録・リスト	20～21
7 製本	22
8 ボランティアとの協働	22
9 特別事業	23
(1)地域連携事業	23
(2)『北海道150年事業』・関連事業	23
10 職員の資質向上	24

II 利用状況	25～37
1 臨時窓口開設日数	25
2 平成30年度入館者数等	〃
(1)月別入館者数	〃
(2)年度別入館者数	〃
(3)視察・見学者	〃
3 図書館情報システムのアクセス件数等	〃
4 貸出し	26
(1)協力貸出し	〃
(2)直接貸出し	〃
(3)支援貸出し	27
(4)特別貸出し	27
(5)視聴覚資料貸出し	27
(6)機関別貸出し	28
(7)機関別の分類別貸出し	28
(8)道内市町村別貸出し	29～32
(9)展示貸出し	33～35
5 借受け	36
6 調査相談(レファレンス)	〃
(機関別)	37
(文献複写)	〃
III 資料の構成・収集	38～43
1 資料構成	38
(1) 図書	〃
(2) 逐次刊行物	〃
(3) マイクロフィルム	39
(4) 視聴覚資料	40
2 資料の収集	41
(1) 図書	〃
(分類別受入冊数)	〃
(分類別除籍冊数)	〃
(2) 逐次刊行物	42
(3) 視聴覚資料	43
(4) 購入リクエスト受付状況	〃
(5) 北方資料デジタル・ライブラリー	〃
IV 刊行物	44～45
1 平成30年度北海道立図書館要覧	44
2 北海道立図書館報	〃
3 業務実績報告書 ー平成29年度ー	45
4 目録「北の資料」	〃
5 活動支援誌「あけぼのつうしん」	〃
6 パスファインダー	〃
V 機構	46
VI 事業別予算状況	47
VII 北海道立図書館協議会	47
1 委員	〃
2 開催状況	〃

◆北海道立図書館運営の基本方針

北海道立図書館は、道民の生涯学習を支援する拠点の一つとして、図書館機能の充実に努め、広く道民へのサービスの展開を目指します。

- 図書館のセンターとして ー図書館の図書館ー
道内の図書館網のセンターとして、市町村立図書館の活動に協力し、併せて専門図書館、大学図書館等とも連携して、図書館活動の推進に努める。
- 参考図書館として ー何でもわかる図書館ー
道民の多様なニーズに対応できるよう、一般資料のほか比較的高度な調査研究に必要な資料等を整え、道民がこれらの資料を利用できるサービスを行う。
- 全域サービスの図書館として ー道民みんなの図書館ー
図書館未設置地域への支援、図書館情報システムの整備等により、いつでも、だれでも、どこからでも求められた資料や情報に対応できる図書館サービスを展開する。

◆平成30年度北海道立図書館運営計画の概要と実施状況

I 運営計画の概要

1 運営の重点

- (1) まちの図書館を応援します ～市町村支援～
- (2) あなたの「知りたい」を解決します ～課題解決型サービス～
- (3) あなたの生涯学習を応援します ～道民向けサービス～
- (4) 子どもの生きる力をはぐくみます ～子どもの読書活動の推進～
- (5) 北海道人の英知を現在・未来に活かします ～北方資料サービス～
- (6) 人・図書館・団体をつなげます ～連携する図書館～
- (7) 北海道全体の図書館サービスの向上を支えます ～資料整備～

2 事業計画の概要

(1)市町村支援	ア 市町村立図書館等の活動支援 ウ 協力サービスの推進	イ 図書館設置の促進
(2)課題解決型サービス	ア 暮らしの支援 ウ 地域の活性化支援	イ 仕事の支援 エ 共通事項
(3)道民向けサービス	ア 来館型サービスの充実 ウ 高齢者・障がい者サービスの充実	イ 非来館型サービスの充実 エ インターネットを活用した情報の発信
(4)子どもの読書活動の推進	ア 市町村における子どもの読書活動の支援 ウ 道立図書館における子どもの読書活動の推進 エ 読書活動充実事業(読書に親しむ体験事業)	イ 他機関との連携による子どもの読書活動の推進
(5)北方資料サービス	ア 北方資料センターとしての資料収集・保存の充実 ウ 講演会・講座・展示等による地域情報の発信 オ 開架資料の充実	イ レファレンスサービスの充実 エ デジタルライブラリーの充実
(6)連携する図書館	ア 他機関(大学図書館等)・異業種との連携	イ 各種団体との連携
(7)資料整備	ア 道立図書館の責務を果たすための資料整備 ウ 電子書籍に対する取組	イ 多様な手段による資料の収集・保存

3 予算の概要 平成30年度当初予算額 87,737 千円 (うち、資料整備費 30,637 千円)

4 組織体制 2部 1室 5課 体制

5 図書資料の整備計画

- (1) 購入による資料収集 【図書】 一般資料6,000冊 / 北方資料 950冊 / 支援活動用資料 1,800冊
- (2) 寄贈等による資料収集 【図書】 一般資料 約2,500冊 / 北方資料 約 3,000冊
【逐次刊行物】 一般資料 約1,200タイトル / 北方資料 約900タイトル
- (3) その他

6 施設及び設備の整備計画 図書館情報システムの運用の充実・収納スペースの確保・施設等の補修等の取組

7 非常措置計画 北海道立図書館防火管理規程・危機対応マニュアル等による迅速かつ的確な対応

8 管理運営と組織・機構の改善 管理運営の効率化・職員の資質の向上

平成30年度事業の実施状況

平成30年度北海道立図書館運営計画		実施状況	
		目標値等	実績値等 (3月末時点)
<p>(1) 市町村支援 道民がどこに住んでいても十分な図書館サービスを受けられるよう、市町村活動支援事業による協力・助言を行うとともに、図書館未設置市町村の図書館設置に向けた働きかけや情報提供等の支援を行います。</p>			
<p>ア 市町村立図書館等の活動支援</p>			
<p>(ア) 図書館活動支援 図書館設置や図書館活動の活性化を図る市町村を支援するため、次の事業を実施します。</p>			
<p>a 運営相談事業 図書館設置、資料の収集・配架・除籍、カウンター業務、レファレンスサービス、地域資料の収集・活用、広報、図書館行事の企画・助言等、図書館(室)運営全般について助言や情報提供を行うほか、実務研修を行うなど、市町村立図書館等の実情に即した運営相談を行います。</p>	20市町村	18市町村	<p>○岩見沢市、上砂川町(2)、夕張市、新篠津村、寿都町、古平町、松前町、福島町、知内町、木古内町、鹿部町、厚沢部町、奥尻町、せたな町、名寄市、津別町(4)、雄武町、足寄町(2)において、図書室運営全般に係る相談、職員研修(臨時職員等を含む。)、子ども読書活動推進計画策定に向けた助言、図書館システムに関する情報提供等、実情に即した内容で実施しました。実施した市町村数は18市町村ですが、必要に応じて複数回訪問している市町村もあり、実施数は23回となりました。</p>
<p>b 重点運営支援事業 図書館未設置の市町村に対し、新刊書の定期的な貸出し、複数回の運営相談等により、年間を通して図書室の課題を解決し、活性化のための支援を行います。</p>	1市町村	1町	<p>○申込みのあった2町(津別町、木古内町)のうち、津別町を重点支援とし、運営相談及び新刊書の一括貸出し等を実施しました。 津別町：図書室移転に伴った図書館条例設置に向け、情報提供・助言等を実施(5月、7月、11月、2月) (木古内町：運営相談、大量一括貸出しを実施) ○津別町には新刊書の定期的な配本を続けるとともに、子ども読書活動推進計画の策定や図書館設置に向けた更なる活動活性化のため運営相談ほか、事業貸出し、学校ブックフェスティバルを実施しました。</p>
<p>c 支援貸出事業 (a) 大量一括貸出し 図書を100冊単位で一括して貸し出し、利用の促進や図書館づくりを支援します。年度当初の申込みのほか、在庫の範囲で随時受け付けます。 (b) 事業貸出し おはなし会や図書館まつり等の事業のための大型絵本、しかけ絵本、エプロンシアター等を貸し出します。</p>	40市町村程度 随時	41市町村 39市町村	<p>○来館方式、託送方式を併せ、41市町村に貸出しを行いました。 ○39市町村に貸出しを行いました。図書館まつりの他各種事業で利用されており、大型絵本、パネルシアター、しかけ絵本の貸出しが多くありました。8月には、新しいタイトルとして、大型絵本5冊、パネルシアター15点、エプロンシアター3点、紙芝居5点、外国語絵本13点を整備し、『あけぼのつうしん』などで広報して、利用促進に努めました。</p>
<p>d 出前講座(文学館連携事業) 北海道立文学館と連携し、図書館の利用を促進するイベントとして、文学講演や絵本パフォーマンス等への講師の派遣を行います。</p>	3市町村程度	3市町村	<p>○9月22日に旭川市で、10月16日に壮瞥町、11月11日に奥尻町で出前講座を実施しました。</p>
<p>(イ) 研修支援(相互協力促進事業) 当館の職員を派遣し、管内で組織されている図書館振興協議会等の団体の研修会、複数の市町村が合同で行う勉強会などで、研修テーマに沿った情報提供、市町村間の連携・協力について助言します。</p>	10地域	7地域	<p>○平成30年度は、市町村図書館職員レファレンス体験研修を「市町村図書館レファレンス・スキルアップ事業」として各管内の図書館振興協議会研修会で実施したこともあり、相互協力促進事業としての実施は7地域となりました。 ○根室管内図書館協議会(6/4)においては「各館の幼児向けサービス事例」、網走ブロック公共図書館職員研修会(7/25)においては「図書の修理方法について」、石狩管内図書館協議会(4/18、8/17)においては情報提供、渡島西部4町(8/29)においては「著作権」等、留萌管内図書館職員研修(10/5)においては「効果的な図書館のサイン」等、空知管内図書館協議会(11/22)においては「としよかんから発信!図書館広報のアイデア」の伝達講習、上川管内図書館協議会(1/25)においては「ピブルリオバトル体験」について、それぞれ講義、事例紹介、情報提供を行いました。今後も、利用を促進するため、実施状況の情報共有を図り、研修事業時に案内の配付、『あけぼのつうしん』等での広報を行います。</p>
<p>(ウ) 資料展示等への支援 市町村立図書館等の資料展示の参考となるよう、当館で開催した展示情報や展示リスト、市町村における資料展示の事例をホームページで公開し、展示の企画や活用についての助言を行い協力貸出しを推進します。</p>			<p>○臨時休館中の「市町村移動展」にかかり、「装丁のたのしみ」等、新たに15テーマの資料リストをホームページに公開し利用を促進しました。「市町村移動展」は東神楽町、羽幌町、喜茂別町、小樽市、鹿部町の5市町で実施しました。</p>

平成30年度北海道立図書館運営計画		目標値等	実績値等 (3月末時点)	実施状況
(エ)	研修の実施 市町村立図書館等職員の資質向上のため、研修を実施します。			
a	新任職員研修 市町村立図書館等に勤務して原則1年未満の職員を対象として、図書館業務に必要な基本理念及び基礎知識の習得を目的に実施します。	2日間	2日間	○6月14日～15日に実施。参加者数65名。 カウンター業務、児童サービス、資料収集等について研修を行いました。事後アンケートは、「大いに役に立った」(82.3%)、「やや役に立った」(17.7%)の回答がありました。 ※臨時休館のため、札幌市中央図書館を会場に実施。
b	中堅職員研修 市町村立図書館等に勤務して3年以上の職員を対象として、図書館運営・企画能力の向上、変化する利用者ニーズに対応できるスキルの習得を目的に実施します。	2日間	2日間	○7月5日～6日に実施。参加者数27名。 まちづくりをテーマにした講義と演習のほか、第四次北海道子どもの読書活動推進計画、レファレンス・インタビュー、地域資料のデジタル化、学校図書館支援、ブックトークについて研修を行いました。演習やワークショップを中心とした研修で、事後アンケートは、「大いに役に立った」(88.0%)、「やや役に立った」(12.0%)の回答があり、中堅職員としての意識が高まったと好評でした。 ※臨時休館のため、北海道立教育研究所を会場に実施。
c	専門研修 市町村立図書館等の職員を対象として、経営(企画・広報)、経営(関係法規)、サービス(レファレンス)、地域資料)及び子ども読書(学校支援)について、職場や地域における指導的な役割を果たすためのスキルの習得を目的に実施します。	4回 1日間/3回 2日間/1回	4回 1日間/3回 2日間/1回	○専門研修(企画・広報)は10月19日に旭川市中央図書館で実施。参加者32名。自館の広報の見直しをテーマに、講義、事例発表、グループワークを行いました。全国で活躍する講師の講義や住民と連携したイベント等の事例は、勉強になったとアンケートでも好評でした。 ○専門研修(レファレンス)は11月28日に乙部町で実施。参加者14名。レファレンスの基本や小規模図書館(室)向けレファレンスブック紹介など、すぐにつかえる情報の習得を中心に行いました。アンケートからは「早速使える内容だった」など基礎的な内容がニーズに合っていたことが伺えました。 ○専門研修(子ども読書)は12月13日-14日に道立教育研究所で「学校支援の実践のために～ノウハウとテクニック～」をテーマに実施。参加者55名。各市町村でも課題となっているテーマであり、「何をすべきか明確になった」「実践的であった」など好評でした。 ○専門研修(関係法規)は1月17日に道立教育研究所で実施。参加者32名。「障がいのある方への合理的配慮と情報保障について」「図書館サービスと著作権」など近年関心の高いテーマについて講義と情報交換を行いました。冬期の開催にも関わらず遠方からの参加もあり概ね好評でした。
d	市町村図書館職員レファレンス・スキルアップ事業 当館の職員が市町村へ出向き、市町村立図書館等職員の個別課題にあわせ、レファレンスサービスの向上につながる研修を実施します。	実施回数 10回	11回	○次のとおり11回(9か所)実施しました。 5月31日 名寄市(参加者15名)、6月26日、7月24日 美唄市(参加者計8名)、9月3日 釧路・根室管内図書館協議会(標津町)(参加者32名)、9月19日 十勝管内公共図書館協議会(帯広市)(参加者27名)、10月3日 福島町(参加者2名)、10月3日 松前町(参加者5名)、11月12日 オホーツク管内図書館協議会遠紋ブロック公共図書館研修会(佐呂間町)(参加者15名)、11月30日 学校司書向け講座(恵庭市)(参加者17名)、12月19日 宗谷管内図書館振興連絡協議会研修会(稚内市)(参加者14名)、1月30日 十勝管内図書館協議会第3回司書部会(帯広市)(参加者30名) いずれの研修も「レファレンス等における接遇の重要性を確認できた」「自館参考資料の活用を知ることができた」等、ためになったと好評でした。
e	I C Tを活用した研修支援 図書館ホームページにおいて、市町村立図書館職員等を対象とした自己啓発のための研修コンテンツを提供し、スキルアップを支援します。			○読み聞かせの導入として有効な「手あそび」を素材に作成・公開しました。 『おはなし会で使える！手あそびのススメ！(演者：砂川市図書館司書)』 ○北海道教育庁生涯学習課による研修動画「学校司書の仕事」の作成に協力しました。また、動画を公開している道民カレッジ(北海道立生涯学習センター)のホームページをリンクしました。
(オ)	市町村立図書館等への情報提供 図書館ポータルや『あけぼのつうしん』により、市町村立図書館等の活動に関する様々な情報を提供します。	『あけぼのつうしん』 発行 4回	4回	○図書館ポータルでは、市町村立図書館等の動き(新築・移転・休館・連絡先の変更等)や日本図書館協会等の団体が実施する研修等の情報を迅速に提供しました。 ○市町村立図書館等活動支援誌『あけぼのつうしん』により、市町村活動支援事業の実施状況や、市町村立図書館等の活動のトピックス、図書館業務の「お役立ち情報」等を提供しました。通号63～66号を8月、12月、2月、3月に発行しました。
イ	図書館設置の促進 運営相談や相互協力促進事業等、様々な機会において、「図書館設置促進パンフレット」等を活用しながら、図書館設置の働きかけを行います。また、図書館未設置市町村の求めに応じて、助言や情報提供を行います。	町村における図書館設置率 46.6% (70町村/144町村)	町村における図書館設置率 46.5% (67町村/144町村)	○市町村活動支援事業、研修会等を実施する際に、周辺地域の公共施設整備や改修の情報を留意し、「図書館設置促進パンフレット」を活用して、助言や情報提供の働きかけを行いました。 ○11月18日に足寄町公民館図書室を改築し、町民センター2階に条例図書館「足寄町図書館レイカ」としてリニューアルオープンしました。
ウ	協力サービスの推進 市町村活動支援事業を通じ、「協力サービス利用促進リーフレット」を活用しながら市町村への利用を啓発し、市町村立図書館等のサービス向上につながる協力サービスを目指します。また、近年利用のない市町村の実態調査を継続し、未利用市町村の解消に努めます。			○「協力サービス利用促進リーフレット」をホームページで公開し、利用促進に努めました。 ○未利用市町村の解消に向けて、各管内研修会の場などで、近年利用のない市町村の実態把握に努めました。

平成30年度北海道立図書館運営計画		実施状況	
	目標値等	実績値等 (3月末時点)	
(ア) 協力貸出し ・市町村立図書館等が求める資料の迅速な提供に努めます。 ・展示資料リスト(目録)を活用するなどした市町村立図書館等での資料展示を促進します。 ・未所蔵資料については、市町村立図書館等のリクエストに積極的に応え、資料の収集・提供に努めます。 ・小学校、中学校、高等学校、特別支援学校等、学校図書館への協力貸出しを積極的に行い、学校図書館活動の支援に努めます。	利用市町村 179市町村 ・一般資料 179市町村 ・北方資料 85市町村 貸出し 31,780冊 ・一般資料 30,000冊 ・北方資料 1,780冊	利用市町村 163市町村 ・一般資料 163市町村 ・北方資料 149市町村 貸出し 31,978冊 ・一般資料 28,893冊 ・北方資料 3,085冊	○一般資料の利用市町村数は163市町村で、昨年度から3町増加、貸出冊数は昨年度とほぼ同数の28,893冊となりました。 ●北方資料の利用市町村は149市町村と昨年度同時期と比較して12市町村増加しました。また、貸出冊数は3,085冊と365冊増加しました。 ○臨時休館中の「市町村移動展」にかかり、「装丁のたのしみ」等、新たに15テーマの資料リストをホームページに公開し利用を促進しました。 ○展示貸出しは、30市町村(昨年度比97%)から延べ92件(昨年度比94%)の申込みがあり、貸出冊数は4,142冊(昨年度比74%)でした。アスベスト除去工事に伴い利用できない雑誌があり、通常要望が多い雑誌を提供できなかったことが要因の一つと考えられます。 ○学校図書館への協力貸出しは、延べ65校に対し1,129冊で、新規利用登録が21校ありました。昨年度より2校増、527冊減となり、学校教育のため、よりのしぼった利用になってきていると考えられます。今後もさらなる利用促進に努めます。
(イ) 協力レファレンス ・市町村立図書館等から寄せられる協力レファレンスに迅速・的確に対応し、サービスの向上と利用促進に努めます。 ・インターネットで利用でき、市町村立図書館等の調査に役立つ情報検索リンク集「Do-Links」を整備するとともに、国立国会図書館の「レファレンス協同データベース」の活用を促進するなど、市町村立図書館等職員のレファレンス能力が向上するよう支援します。 ・図書館ポータルから簡易に申込みができるメールレファレンスの利用促進に努めます。 ・市町村に加え、学校図書館、専門図書館に対してサービスのPRを行います。	レファレンス 280件 ・一般資料 200件 ・北方資料 80件	レファレンス 277件 ・一般資料 157件 ・北方資料 120件	○道内市町村立図書館等の協力レファレンスの件数は157件(昨年度比111%)でした。 ●北方資料の件数は120件で、目標を上回ることができたが昨年度と比較して26件の減少になりました。 ○情報検索リンク集「Do-Links」や国立国会図書館の「レファレンス協同データベース」など、市町村立図書館等が活用できるオンラインサービスの充実と、図書館ポータル等を活用した利用方法のPRに努めます。
(ウ) 協力サービスに即応できる資料の充実 協力貸出しや協力レファレンスに迅速・的確に対応するため、幅広い資料の収集による蔵書の充実を努めます。			○一般資料は、購入や寄贈により幅広い資料の収集に努め、市町村からのリクエストには516冊を購入して対応しました。 ●北方資料は、非流通資料の寄贈依頼を行うなど、北海道関係の資料を中心にした北方地域に係る幅広い資料の収集に努めました。
(2) 課題解決型サービス 道民生活や地域の課題解決に寄与するため、「暮らしの支援」「仕事の支援」「地域の活性化支援」を中心テーマに、資料・情報の収集・提供、レファレンスサービスの充実を図ります。30年度は「地域の活性化支援」に重点を置いてサービスの充実を努めます。			
ア 暮らしの支援			
・情報検索リンク集「Do-Links」において、教育・子育て、医療・健康、福祉など日常生活において身近で関心の高い生活関連のインターネット情報の充実を努めます。 ・医療機関等と連携した医療・健康に関する講座を実施します。			○北海道がんセンターと連携し、利用講座「がんを考える」を10月28日に江別市大麻公民館において「知っておきたい大腸がん」をテーマに、11月11日には江別市野幌公民館において「ノーベル賞の薬に頼ってはいけない肺がん」をテーマに開催開催し、計27名の参加がありました。アンケート内容は「大腸がんの予防から治療法に関し詳しく聞けた」「専門性の高い内容だった」「最新の情報が聞けた」など、いずれも好評でした。 ○利用講座「がんを考える」にあわせて「医療・健康情報」のリンクを修正するなど、情報検索リンク集「Do-Links」の更新を随時行い、情報の充実を図りました。引き続き実施していきます。

平成30年度北海道立図書館運営計画		実施状況		
	目標値等	実績値等 (3月末時点)		
イ	仕事の支援			
	<ul style="list-style-type: none"> 情報検索リンク集「Do-Links」において、就業、起業、仕事のスキルアップ等に関連情報のサイト紹介を行います。 		○日々の仕事でも活用できる「ニュース」のリンクを修正するなど、情報検索リンク集「Do-Links」の更新を随時行い、情報の充実を図りました。引き続き実施していきます。	
ウ	地域の活性化支援			
	<ul style="list-style-type: none"> まちづくり・人づくり、環境など、地域や行政課題に役立つ資料や情報の収集を図り、道民に提供します。 道職員向けの庁内サービスである「道政サポートサービス」について、利用促進のためのPRに努めるほか、資料の受け渡しや相談ができる道議会図書室の利便性の向上に努めます。 地域の活性化支援をテーマとしたパスファインダーなど調べ方ガイドを作成し、公開します。 		<p>○道議会図書室におけるサービスおよび「道政サポートサービス」について、毎週道庁LANの電子掲示板機能を活用したPRをすすめ、インターネット予約貸出や道政サポートの利用増を図りました。引き続き効果的なPRを実施していきます。</p> <p>○道政サポートサービスについては、一般資料では貸出冊数が62件1,034冊(昨年度と比較して3件、438冊増)、レファレンス件数は16件(昨年度と比較して43件減)でした。道立近代美術館等との連携展示にともない、貸出冊数が増加しました。</p> <p>北方資料では、貸出冊数が22件118冊(昨年度との比較で5件の減少、20冊の増加)となり、レファレンス件数は38件(14件の増加)となりました。</p> <p>○道議会図書室を窓口としたインターネット予約貸出冊数は一般資料・北方資料を合わせて1,946冊(昨年度と比較して468冊増)でした。引き続き、地域や行政課題に役立つ資料や情報の収集提供に努めます。</p>	
エ	共通事項			
	(ア) 情報リテラシー支援 <ul style="list-style-type: none"> 図書館やインターネットの情報を有効に活用するための利用講座を実施し、道民の情報リテラシーの向上を支援します。 情報検索リンク集「Do-Links」やパスファインダーをホームページで公開し、インターネット利用者の調査・研究を支援します。 		<p>○北海道がんセンターと連携し、利用講座「がんを考える」を10月28日に江別市大麻公民館において「知っておきたい大腸がん」をテーマに、11月11日には江別市野幌公民館において「ノーベル賞の薬に頼ってはいけない肺がん」をテーマに開催開催し、計27名の参加がありました。アンケート内容は「大腸がんの予防から治療法に関し詳しく聞けた」「専門性の高い内容だった」「最新の情報が開けた」など、いずれも好評でした。(再掲)</p> <p>○情報検索リンク集「Do-Links」の更新を随時行い情報提供の充実を図るほか、一般向けパスファインダーについては、「観光について調べるには」ほか、計7つのトピックで新規作成と更新を行いました。今後もホームページやTwitter等を活用してPRを図ります。</p>	
	(イ) レファレンス機能の強化 <ul style="list-style-type: none"> 国立国会図書館や専門機関等と連携して、多様化、高度化するレファレンスに的確に対応します。 国立国会図書館「レファレンス協同データベース」に活用が見込まれるような当館のレファレンス事例を登録・公開し、インターネット利用者に広く事例情報を提供します。 	<p>公開件数 1,240件</p> <p>・一般資料1,000件</p> <p>・北方資料 240件</p>	<p>公開件数 932件</p> <p>・一般資料 707件</p> <p>・北方資料 225件</p>	<p>○当館だけでは解決できないレファレンスについて、国立国会図書館ほか他機関等の協力を得て解決に努めました。</p> <p>○「レファレンス協同データベース」について、一般資料においては、新たに64件(昨年度と比較して39件減)を登録・公開しました。</p> <p>○「レファレンス協同データベース」公開事例の平成30年度の閲覧回数は204,283回(昨年度と比較して34,376回減)でした。今後も計画的に登録し、公開件数をさらに増やしながら閲覧回数の増加を目指します。</p> <p>● 北方資料に関する事例の公開件数は目標件数を下回る225件となりましたが、遠隔地域への有用なサービスとなるため引き続き登録を進めます。</p>
	(ウ) スキルアップのための研修等 <ul style="list-style-type: none"> 課題解決サービスの向上のため、ICT技術の習得やインターネット上の情報源に関する情報の収集に努めます。 職員研修の実施や各種研修会への積極的な参加により、課題解決サービスに必要な技能のレベルアップを図ります。 			○職員の資質向上のため、過去の事例を元にした個別研修や、基本的な参考図書を活用方法などについて日常的に研鑽を積んだり、レファレンス記録の情報共有を行うなど、課題解決サービスの向上とスキルアップに努めました。
(3)	道民向けサービス 道民が快適に利用でき、資料・情報の要求に的確に対応できるよう、職員のスキルアップと接遇の向上に努め、閲覧環境の整備と各種事業の充実を図ります。 また、道民が、誰でもどこでもいつでも利用できるよう、利便性の向上に努めます。	<p>年間来館者数 10,000人</p> <p>直接貸出冊数 37,600冊</p> <p>・一般資料 36,000冊</p> <p>・北方資料 1,600冊</p>	<p>年間来館者数 13,756人</p> <p>直接貸出冊数 43,308冊</p> <p>・一般資料 39,613冊</p> <p>・北方資料 3,695冊</p>	<p>○4月～9月までの2書庫1層荷受室(平成29年12月1日開設)における臨時受取窓口では月1,000人弱の利用者でしたが、仮設庁舎に臨時窓口を移転後(平成30年9月12日開設)、月1,100人程度の利用者がありました。更に平成31年2月21日からは臨時窓口を北方資料室に移転(平成31年3月31日まで)し、1階のえほんコーナー、図書館学資料室の再開を含めサービスを継続しました。3月は2,500人を超える来館者がありました。</p> <p>○直接貸出冊数は、43,308冊と目標値を大きく上回りました。仮設庁舎及び北方資料室における臨時窓口で、閲覧サービスを再開したことが影響したと考えられます。</p>

平成30年度北海道立図書館運営計画		実施状況	
	目標値等	実績値等 (3月末時点)	
ア 来館型サービスの充実			
(ア) 来館者サービスの向上 ・ 設置予定の仮設事務所の環境を整備し、可能なサービスの継続に努めます。 ・ 臨時受取窓口や臨時休館中のサービスについて、チラシやリーフレットを作成し積極的な広報を行います。 ・ 一般資料の逐次刊行物(雑誌)の所蔵状況を調査し、「別冊」や「増刊号」等、貸出可能な資料の拡大を図ります。			○9月12日に開設した仮設庁舎の臨時受取窓口、「新着図書」及び「本日返却された本」のコーナーを設置し、利用者に直接本を手にとってもらい貸出しできるように、サービスの向上に努めました。 ○一般資料の逐次刊行物(雑誌)の貸出可能なタイトルの拡大について、「別冊」や「増刊号」等を精査し、『ダ・ヴィンチ増刊』、『こどものくに』ほか、計20タイトルを選定しました。
(イ) 講座・展示・書庫ツアー等の充実 a 講座 ・ 医療機関等と連携し、暮らしに役立つ課題解決のための講座を開催します。 b 展示 ・ 道民が興味、関心を持つトピックや道教委の取組等に合わせたテーマにより、関係機関や市町村立図書館等を会場とした企画展示を実施します。 c 書庫ツアー ・ 第2書庫を会場として雑誌の紹介と自由閲覧をする書庫ツアーを行います。 ・ 道民向けに書庫を紹介する動画を作成し、ホームページで公開していきます。 d 道民カレッジ連携講座 ・ 道民カレッジ等と連携し、道民の学習機会を提供します。	講座 7回 ・一般資料 2回 ・北方資料 5回 展示 22回 ・一般資料 19回 ・北方資料 3回 書庫ツアー 1回 ・一般 1回 ・北方 0回 連携講座 9回 ・一般 4回 ・北方 5回	講座 7回 ・一般資料 2回 ・北方資料 5回 展示 28回 ・一般資料 24回 ・北方資料 4回 書庫ツアー 1回 ・一般 1回 ・北方 0回 連携講座 7回 ・一般 3回 ・北方 4回	<一般資料> ○北海道がんセンターと連携し、利用講座「がんを考える」を10月28日に江別市大麻公民館において「知っておきたい大腸がん」をテーマに、11月11日には江別市野幌公民館において「ノーベル賞の薬に頼ってはいけない肺がん」をテーマに開催し、計27名の参加がありました。アンケート内容は「大腸がんの予防から治療法に関し詳しく聞けた」「専門性の高い内容だった」「最新の情報が聞けた」など、いずれも好評でした。(再掲) ○5月6日に道民カレッジ連携講座として「雑誌よみたい探検隊結成! 第二書庫ツアー」を開催しました。アスベスト除去工事にもなう臨時休館中のため、雑誌を中心に並べている第二書庫のみをまわる書庫ツアーとして実施し21名が参加しました。全体の半分にあたる時間を、参加者が自由に雑誌を見る時間をもうけたことで、「雑誌のバックナンバーが揃えられていて驚いた」等好評でした。その他、アンケートでは「他のフロアも見なかった」という声もありました。 ○資料展示は、北海道立近代美術館等、道立美術館の展覧会と連携した資料展示を14回、北海道道議会図書館と連携で4回、市町村移動展を5回、仮設庁舎で1回実施しました。特に近代美術館の「ブリヂストン美術館展」では8万5千人、「日本の美・百花繚乱」15万8千人もの来場者があり、当館の図書コーナーにも多くの方が立ち寄り資料を手にとられました。 <北方資料> ●資料展示は、「北海道みらい事業(北海道150年事業)」として道立図書館以外を会場に3回、北海道議会図書館との連携で1回実施しました。 ●利用講座は、8月の「北海道150年ウィーク」期間中、「かでる2・7」(札幌市)で開催した資料展示の会場において、資料の解説をもとに北海道の150年を振り返る講座を開催しました。また、北海道史研究協議会の協力による講演会「資料で語る北海道の歴史(第19回)」を11月に開催したほか、ふるさと動画DVDを紹介する「映像によみがえる北海道」は、11月にチャシ、2月には夕張市に関するDVD上映と各テーマに詳しい講師の話を聞く講座を2回行いました。3月にはレコードコンサート「音」でよみがえる北海道の歴史」を開催し、合計5回、いずれも道民カレッジ連携講座として開催しました。DVDやレコード等の視聴覚資料を用いた講座は地域資料の幅広さを気軽に感じられる機会となっています。
(ウ) ボランティアとの協働 ・ 図書館活動に関心を持ち、活動を通じて自己実現を目指す人々との協働を継続し、より開かれた図書館活動に努めます。 また、学生ボランティア等との協働を進めるため、近隣の大学の情報収集とネットワークづくりに努めます。			○アスベスト除去工事に伴い、資料を第二書庫に移し、活動場所も第二書庫に配架される返却図書や雑誌の配架に限定して希望者22名に活動いただきました。 胆振東部地震で落下した資料の配架についても、安全性を確認した上でお手伝いいただきました。来年度の新規募集に向けての体制をつくります。 ○学生との協働(ボランティア)については、近隣の大学を訪問し、ボランティアサークルや顧問、学生課、図書館司書課程等の担当者と面談しながら、協働の趣旨をご理解いただくとともに学生(大学)の状況把握に努めました。来年度に向けて当館の情報提供を主に働きかけていきます。 訪問大学:北海道大学(2/5)、藤女子大学(2/5)、北翔大学(2/6)、札幌学院大学(2/6)、北海道情報大学(2/7)、酪農学園大学(2/7)、北海道武蔵女子短期大学(3/7)、北海学園大学(3/8) ●北方資料サポーターについては、一部の活動を再開する予定で準備を進めましたが条件が整わず活動を休止しました。早期に活動を再開し協働を進めます。
イ 非来館型サービスの充実			
(ア) インターネット予約貸出し 「利用促進リーフレット」やチラシ等によるインターネット予約貸出しサービスの周知と利用促進に努めます。 また、インターネット予約貸出しの受取館になっていない市町村に対しては、参加協力の依頼を継続して行います。	受取館による貸出冊数 9,910冊 ・一般資料 9,500冊 ・北方資料 410冊	受取館による貸出冊数 6,404冊 ・一般資料 5,976冊 ・北方資料 428冊	○平成30年度は受取館が4市町村5館増え130市町村155館となりました。一般資料の貸出冊数は5,976冊(昨年度と比較して329冊増)でした。 ●北方資料の受取館での利用は、貸出冊数は428冊(昨年度との比較で8冊の微増)となりました。 ○「(インターネット予約貸出し)新規参加のご案内」を図書館ポータルに掲載するとともに、今年度も継続して、受取館になっていない市町村に対し参加協力の依頼を文書により行いました。

平成30年度北海道立図書館運営計画		実施状況	
	目標値等	実績値等 (3月末時点)	
(イ) 北海道議会図書室の利用促進 北海道議会図書室に開設したインターネット予約貸出サービスの受取窓口について、道庁LAN掲示板やホームページ等を活用し、一層の利用促進に努めます。 さらに、図書館情報システムの端末を活用し、レファレンスサービスや資料利用の利便性の向上を図ります。		<p>○議会図書室の受取窓口の利用者数は月15～25名、貸出冊数は1,946冊ありました。</p> <p>○利用者は、道職員のみならず、近隣住民の利用も見受けられました。</p> <p>○議会図書室への協力貸出しは249冊ありました。</p> <p>○連携事業である企画展示については、「観光」をテーマに6月に、北方資料展示「北海道みんなの日・写真で見る道議会の歩み」を7～8月に、「防災」をテーマに9～10月に、「交通」をテーマに12月～1月にそれぞれ実施しました。</p> <p>○道議会図書室における当館のサービスについては、高校生向け道議会広報紙「みんなの道議会」に紹介記事を掲載するほか、図書室入口や新着案内横にポスターを掲示し積極的なPRに努めました。</p> <p>○道職員に対しては、毎月、道庁LANの電子掲示板機能を活用し、インターネット予約貸出や道政サポートのPRを継続し利用増を図りました。</p> <p>○今後も議会図書室との連携を密にし、レファレンス協力の他、企画展示等を行い、道議会議員・道職員をはじめ広く道民へのサービスの充実を図ります。</p>	
(ウ) メールレファレンス 手軽に利用できるメールレファレンスについて、ホームページ等により情報発信し、利用促進に努めます。		<p>○一般資料のメールレファレンス件数は414件(昨年度と比較して531件減)となり、レファレンスの申込み全体に占めるメール利用の割合は18.3%となりました。アスベスト除去工事に伴い利用できない雑誌があり、通常寄せられる複製箇所調査を受理できなかったことが要因の一つと考えられます。</p> <p>●北方資料のメールレファレンス件数は584件(昨年度同時期と比較して200件増)となり引き続き増加しました。</p>	
ウ 高齢者・障がい者サービスの充実			
(ア) 資料・情報の充実 ・大活字本やDAISY図書(録音図書)を積極的に収集するとともに、ホームページにより所蔵資料を紹介するなどして、利用促進に努めます。 ・情報検索リンク集「Do-Links」において、引き続き有用サイトの情報提供を図ります。 ・市町村室図書館等に対し研修会や図書館ポータル等で、国立国会図書館「視覚障害者等用データ送信サービス」と「サビエ(視覚障害者情報総合ネットワーク)」に関する情報提供を行い利用促進に努めます。 ・来館が困難な方に対する資料の郵送貸出しサービスの利用促進に努めます。 ・高齢者のニーズに応じたテーマによる資料セットリストを作成し、情報提供と資料の利活用の促進に努めます。		<p>○大活字本68冊を収集しました。</p> <p>○情報検索リンク集「Do-Links」の更新を随時行い、情報の充実を図りました。引き続き実施していきます。</p> <p>○「国立国会図書館視覚障害者等用データ送信サービス」と「サビエ(視覚障害者総合ネットワーク)」について、図書館ポータルでも紹介し利用促進を図ります。</p> <p>○来館が困難な障がい者に対する合理的配慮として、特定録音物等郵便物の発受施設の指定を受けました。引き続きホームページ等でPRを行い、利用促進に努めます。</p> <p>○高齢者向けに「エッセイ・人生訓」「健康づくり」「仕事と趣味」「認知症」「暮らしと住まい」の5種のテーマで資料リストを作成し、ホームページに公開しました。</p> <p>○「北海道立図書館点字資料所蔵リスト」を2018年9月30日現在で更新しました。</p> <p>○「北海道立図書館大活字本所蔵リスト(一般資料2019年3月現在)」を公開しました。</p>	
(イ) 関係機関・団体との連携 全道視覚障がい者情報提供施設協議会など関係団体との情報交換、ホームページ等を活用した関係機関に関する情報案内など、相互理解や連携に努めます。		<p>○北海道視覚障害者情報提供施設協議会に職員が出席し、情報交換を行いました。</p> <p>○高齢者・障がい者サービスの職員間の理解を深めるため、次のとおり職場研修を実施しました。</p> <ul style="list-style-type: none"> ・5月31日 講義「障がいのある方に配慮した情報保証等のための当面の取組に対して」 講義「意思疎通支援条例」及び「手話言語条例」について ・9月28日 DVD「あるつく A LOOK 見えない・見えにくい高齢者への理解と安全なサポートガイド」(埼玉福祉会制作の研修動画)の鑑賞 	
エ インターネットを活用した情報の発信			
(ア) ホームページでの情報発信 当館の事業・活動情報や道内の図書館等で行われる各種イベント等、多様な利用者に対応した有用な情報の積極的な発信に努めます。	ホームページ(トップページ) アクセス数 450,000件	ホームページ(トップページ) アクセス数 423,001件	<p>○昨年度と比較して3,503件の減となりました。</p> <p>○仮設庁舎による臨時休館中のサービスについて、図やチラシを作成しホームページでも公開しました。</p> <p>○道内の図書館や関係団体等で行われる各種イベント等を積極的に発信しました。</p>

平成30年度北海道立図書館運営計画	実施状況		
	目標値等	実績値等 (3月末時点)	
(イ) Twitterでの情報発信 Twitterにより、事業や講座、研修会の告知、所蔵資料案内等の情報発信を行い、広報活動の充実に努めます。	1,200ツイート 1,200フォロワー	1,320ツイート 1,220フォロワー	○事業についての募集案内や実施状況、新着図書に関する情報発信を行っています。胆振東部地震の際の休館情報も発信しました。 ○ツイート、フォロワーとも順調に増加しており、引き続きツイッターによる積極的な情報発信を行います。
(4) <u>子どもの読書活動の推進</u> 「北海道子どもの読書活動推進計画[第四次計画]生きる力をはぐくむ北の読書プラン」(平成30年3月北海道教育委員会策定)に基づき、子どもの読書活動への支援を充実します。 特に、学校における読書環境を整備することが重要であるため、子どもたちや教職員が利用しやすい魅力ある学校図書館づくり等、学校支援を充実します。			
ア 市町村における子どもの読書活動の支援			
(ア) 図書館・学校連携支援			
a 学校図書館運営相談事業 市町村立図書館等による学校図書館への支援を促進するため、学校図書館の運営に関する相談やワークショップ等を行います。	10市町村	8市町村	○実施市町村の教育委員会・図書館等の職員とともに学校に出向き、学校図書館の環境改善や活性化について助言しました。 ○市町村内の学校図書館担当者研修等で情報提供を行うとともに、図書の分類や配架など学校図書館の運営について助言しました。 ○学校司書の導入についての事例紹介や相談に対応しました。 ○相談内容は、これまでの環境改善が主となるものだけでなく、さらに取組を活性化させるための内容が増えました。
b 学校ブックフェスティバル事業 学校に約千冊の本を提供するとともに、図書の貸出しや読み聞かせを行う読書イベントを実施し、市町村における図書館・学校との連携を支援します。	15市町村	17市町村	○9市町には職員を派遣し、昨年度に続き実施する6町村に対しては図書の貸出しのみを行いました。 ○実施学校数は21校、事業全体の参加児童・生徒数は2,217名、図書の貸出総冊数は8,547冊でした。 ○実施市町では、図書館、教育委員会、学校及びボランティアが協働・連携する事業としても好評でした。
c 学校図書館サポートボックス事業 ・学校で朝読や課題解決型学習等で活用できるよう、図書を約60～200冊のセットにし、市町村を通じて貸し出すことにより、学校図書館の幅広い読書活動を支援します。 ・「中高生向けおすすめセット」、「授業お役立ちセット」を新設(6→8テーマ)するとともに、「体力向上・スポーツボックス」を一部更新するほか、選書の参考にもなるよう、各テーマごとの資料リストを公開し広く活用を呼びかけます。	44市町村 (延べ44セット)	24市町村(延べ42セット)	○8テーマ21セットで運用し、1つのまちから複数のテーマを希望する実施が多くありました。 ○セットの資料リストを公開していることにより、貸出利用のない市町村からも、資料リストが選書の参考になったという感想が寄せられました。
(イ) 子どもの読書活動推進計画の策定 子どもの読書活動推進計画の策定に向けて、教育局等と連携し、あらゆる機会を捉え、相談や助言、計画づくりの支援を行います。	策定市町村数 179市町村	策定市町村 157市町村	○昨年度より19市町村が新しく策定しました。 ○策定準備を始めている市町村の場合は、教育委員会や計画策定委員会の研修等に協力するなど、積極的な協力、助言を行いました。また、未策定の市町村には、支援事業で出向いた際などに社会教育担当者等に説明を行いました。 ○今後も取組を継続します。
(ウ) こどもの読書週間を活用した事業の啓発等 広く子ども読書活動への関心と理解が深まり、子どもが積極的に読書活動を行う意欲が高まるよう、「子ども読書の日」や「こどもの読書週間」関連事業の企画や実施について啓発するとともに、展示貸出しの具体的な情報提供等、協力・助言を行います。	事業実施市町村数 179市町村	事業実施市町村数 159市町村	○『あけぼのつうしん』で市町村の事例紹介をしたり、読書推進運動協議会からの広報物を送付したりしましたが、昨年度より実施市町村数は3市町村減少しました。 ○今後も新たに取り組みやすいよう、『あけぼのつうしん』等で子ども読書イベント等事業の啓発、協力を行います。
(エ) ブックスタート事業 赤ちゃんと保護者が、絵本を介して心ふれあう時間を持つきっかけとなるよう、ホームページ等を活用し、ブックスタート事業の更なる啓発と支援に努めます。	事業実施市町村数 179市町村	事業実施市町村数 178市町村	○1市が新たに実施する一方、1町が事業を中止し、実施市町村数に増減がない結果となりました。 ○今後も、ホームページを活用しNPOブックスタートの機関誌(季刊・各地の事例を掲載)を紹介するなど、活動促進のために情報提供を続けます。

平成30年度北海道立図書館運営計画		実施状況	
	目標値等	実績値等 (3月末時点)	
イ	他機関との連携による子どもの読書活動の推進		
(ア)	研修の実施 ・ 新任職員研修、専門研修等において、北海道図書館振興協議会と連携して、子どもの読書活動の推進に必要な研修を行います。 なお、研修の実施にあたっては、学校司書などの学校図書館関係教職員の参加も奨励します。 ・ 学校の長期休業期間中に合わせ、学校図書館担当者向けの講座を北海道学校図書館協会と連携して実施し、学校司書や担当教職員の技能向上と学校図書館活動の支援に努めます。	2回	2回 ○新任職員研修において児童サービス分野の講義・演習（講師：余市町図書館職員）を実施しました。 ○12月13日-14日に道立教育研究所において専門研修（子ども読書）を開催しました。 ○長期休業期間中の職員研修として、夏季は、例年の図書館活用法の説明や書庫見学に加えて、科学普及イベント「サイエンスパーク」の展示ブースの運営補助を設定しました。7月26日から27日、理科教員1名が参加し、「展示方法などについてノウハウを学べた」という感想をいただきました。冬季は、1月16日、参加者5名を対象に道立教育研究所において「教職員のための図書館活用講座（入門編）」に続き道立図書館において書庫見学を実施しました。
(イ)	関係機関との連携・情報共有 ・ 各種研修事業や「北海道の青少年のための200冊」選定等において、北海道学校図書館協会や北海道青少年育成協会等と連携し、子どもの読書活動の推進に努めます。 ・ 北海道読書推進運動協議会との連携により、こどもの読書週間における道内各地の取組などの情報提供を行います。		○北海道青少年育成協会の「北海道青少年のための200冊」選定委員会（4月11日）に出席し、選定及び周知に協力しました。 ○北海道読書推進運動協議会との連携により、優良読書グループ表彰を実施するほか、『北読進協だより』（2回発行 通巻32、33号）等により、子どもの読書週間の周知を行いました。
(ウ)	職員の派遣 市町村や子ども読書関係団体などの研修会等に職員を派遣し、子どもの読書活動支援を通じて蓄積した情報を提供します。		○十勝地区高等学校図書館研究会学校図書館実務担当者研究協議会に職員を派遣し、道立図書館の高等学校向け事業の紹介を行いました。（6/1 帯広北高等学校） ○札幌市学校図書館協会夏期実務研修会の講師として職員を派遣しました。テーマ「学びを深める学校図書館に」（7/26 札幌市立北野台小学校） ○石狩管内教育研究会課題部会研究協議会の講師として職員を派遣しました。テーマ「まちでみんなでひろげる本の世界」（9/4 北広島市立北の台小学校）
ウ	道立図書館における子どもの読書活動の推進		
(ア)	「テーマ別資料セット（リスト）」の作成 学校が教育活動で必要とする使いやすいテーマによるセットリストを作成し、ホームページで公開することにより、学校図書館等の利用促進及び読書活動の推進を図ります。		○「北海道を知る本」のリストを作成・公開しました。
(イ)	「こどものページ」の充実 子ども向け資料展示リストの公開を継続します。 また“ぶっくんクイズ”は、より子どもが興味を持ち、読書につながるものに内容を更新し、一層の充実を図ります。		○ぶっくんクイズの内容を更新し、ツイッターなどで広報しました。 ○「じゃがいも」「エコ」「防災」等をテーマにしたパスファインダー（調べ方ガイド）をホームページに公開したほか、作成済みパスファインダーの内容更新を行い、利便性の向上を図りました。また、各種子ども向けイベント等でパスファインダーを配付し、活用と周知に努めました。今後も引き続き利用の多いテーマのパスファインダーを公開し、内容の充実を図ります。
(ウ)	「高等学校図書館への支援」 ・ 高等学校図書館運営相談（道立）を実施し、学校図書館活動の整備充実に向けた取組を促進します。 ・ 高等学校図書館への協力貸し出しを積極的に行い、学校図書館活動の支援に努めます。	3校	5校 ○道立高等学校図書館に対する運営相談は、募集数を超える5校から申込みがあり、すべてに対応しました。羽幌、佐呂間、上土幌、札幌月寒、有朋、各学校の実情に即した内容で、学校図書館の環境改善や活性化について助言しました。 ○高等学校図書館への協力貸し出しは、延べ58校（14校）に対し782冊（北方76冊）の貸し出しを行いました。新規利用登録は13校で、今後もさらなる利用促進に努めます。

平成30年度北海道立図書館運営計画		目標値等	実績値等 (3月末時点)	実施状況
(5) 北方資料サービス 北方資料センターとして、関係機関・団体との連携・協力により、資料の網羅的な収集に努めるほか、地域の課題解決に役立つレファレンスサービスの充実、講演会等の開催やホームページ等により地域情報を発信します。 また、北海道の貴重な地域資料を次世代に残すため、デジタル化等による資料保存の取組やデジタルライブラリーによる資料の公開を進めます。	北方資料蔵書冊数 (図書等) 314,000冊 視聴覚資料 24,830点	北方資料蔵書冊数 (図書等) 304,083冊 視聴覚資料 22,309点	「(7) 資料整備__ア 道立図書館の責務を果たすための資料整備__ (ア) 資料の収集整備」参照。	
ア 北方資料センターとしての資料収集・保存の充実				
(ア) 北方資料の収集 ・道行政情報センターや市町村立図書館、関係機関・団体と連携し、電子媒体資料等も含め資料の網羅的収集を目指します。 ・各種情報源から出版情報を把握し、購入・寄贈依頼等により、資料の充実を図ります。			<ul style="list-style-type: none"> ●市町村立図書館その他と連携し、除籍資料や寄贈資料を随時受け入れています。 ●北海道の発行物は、道行政情報センター等と連携し、収集しています。 ●研究者や個人、団体等からの寄贈も受け入れています。 	
(イ) 所蔵資料の複製及びデジタル化 所蔵資料の複製及びデジタル化を計画的に進め、原資料の保存に努めます。			<ul style="list-style-type: none"> ●「千歳村勢一班」など51点の資料について「北方資料デジタル・ライブラリー」に公開しました。 	
(ウ) 北方資料サポーターとの協働 多様な活動で継続的に北方資料室を応援する「北方資料サポーター」とともに、協働の取組を進めます。			<ul style="list-style-type: none"> ●北方資料サポーターについては、アスベスト除去工事の影響により、活動を休止しました。 	
イ レファレンスサービスの充実				
(ア) レファレンスツールの充実 ・北方雑誌の目次情報について、データベース化を継続的に進めます。 ・調査・研究に役立つ資料として『北の資料』の作成や、簡易なデータベースをホームページに掲載するなど、レファレンスツールの整備に努めます。	『北の資料』発行 1回	『北の資料』発行 1回	<ul style="list-style-type: none"> ●本年度に受け入れた雑誌2,964冊中、993冊について目次情報を記事入力データベース化を行いました。 ●「北海道150年」の年に合わせ、北海道の周年事業に係る資料91点を収録した「北の資料」138号を発行しました。 	
(イ) 大学、専門機関等との連携・協力 ・大学、専門機関等と連携・協力し、また各機関の有用なデータベースや情報源を活用し、多様化、高度化するレファレンスに的確に対応します。 ・道立文書館、北海道博物館、札幌市公文書館等、道内関係機関と連携・協力し、研修会への参加により、職員の資質向上を図るとともに、地域資料に関する情報交換に努めます。			<ul style="list-style-type: none"> ●高度なレファレンスには、関係機関に照会したり、各種データベースを有効に活用しながら対応しています。 ●11月に開催された北海道立文書館主催の「文書等保存利用研修会」に参加するなど、専門職員に必要な資質の向上に努めました。 	
ウ 講演会・講座・展示等による地域情報の発信				
(ア) 北方地域に関する講演会等の開催 ・「北海道みらい事業（北海道150年事業）」として「ふるさと映像資料等活用促進事業」を展開し、上映会や講座などの開催や映像資料の貸出し等により、道民が北海道150年を振り返り、新たな一歩を踏み出す契機となるよう、「ふるさと映像」の利活用の促進、情報発信に努めます。 ・北海道史研究協議会など関係機関・団体等との連携・協力により「資料で語る北海道の歴史講演会」や講座等を開催し、地域情報の発信を図ります。	講座等 5回	講座等 12回	<ul style="list-style-type: none"> ●「北海道みらい事業（北海道150年事業）」で作成した「ふるさと動画DVD」を活用した上映会、講座、貸出しを行いました。 <ul style="list-style-type: none"> ・移動上映会「出張！ふるさと動画DVD」を、上砂川町、江別市（2回）、小樽市（2回）、帯広市、中富良野町の5市町で7回実施しました。 ・連続講座「映像によみがえる北海道」を、江別市大麻公民館、道立教育研究所を会場に2回開催しました。（11月、2月 計133名） ・「ふるさと動画DVD資料」（115点）は、のべ255点（個人53点、図書館等194点）を貸し出しました。 ●かでの2・7で開催した展示「道立図書館所蔵資料で振り返る北海道の150年」に合わせ、資料解説を主とした利用講座を実施しました。（16名） ●北海道史研究協議会の協力による講座「資料で語る北海道の歴史 昭和・戦前期における北海道の字名改正について -札幌を中心に-」を開催しました。（11月 36名） ●レコードコンサート「音」でたどる北海道の歴史」を3月に開催しました。（3月 28名） 	

平成30年度北海道立図書館運営計画		実施状況	
	目標値等	実績値等 (3月末時点)	
(イ) 企画展示・移動展示の実施 関係機関・団体と連携し、北方資料の多様性を活かした魅力的な企画展示を実施します。 また、移動展示の開催にも努めます。	展 示 3 回	展 示 4 回	●「北海道みらい事業（北海道150年事業）」として、3回の資料展示を実施しました。 ・「北海道の150年をふり返る」（かでる2・7 8/1～31） ・「資料でたどる松浦武四郎の足跡」（ミニ展示）（北海きたえーる・150年記念式典会場 8/5） ・「子どもたちの北海道 ～大正・昭和を中心に～」（かでる2・7 11/1～30） ●北海道議会図書室との連携事業として、資料展示を実施しました。 ・「北海道みんなの日「写真で見る道議会の歩み」」（北海道議会図書室 7/2～8/31） ●移動展については、4市町村（新十津川町、厚真町、西興部村、訓子府町）で開催しました。今後も市町村立図書館等に向けてPRし、実施に努めます。
(ウ) ホームページによる情報発信 ホームページを活用して、新着資料等の紹介、未所蔵資料の寄贈依頼など北方資料に関する情報発信を行うとともに、当館及び関係機関で行われる北方地域に関する事業（講演会・講座、資料展示会等）について情報提供します。			●ホームページ及びツイッターで、講座開催の告知を行うなど、北方資料及び当館の活動に関する情報を発信しています。 ●関係機関の事業の情報提供についても、臨時受取窓口において広報物を配置したり、また関係機関が発信した事業のリツイートを進め情報提供の面での連携を行いました。
エ デジタルライブラリーの充実			
(ア) 北方地域の歴史等を伝える貴重資料の公開 北方資料のデジタル化について、優先度の高いものから進めるとともに、道指定有形文化財『知里幸恵ノート』等デジタル化した資料を順次公開し、利活用を促進します。	公開点数 4,167点	公開点数 4,116点	●「北方資料デジタル・ライブラリー」は、51件の増加にとどまりました。『知里幸恵ノート』については早期に公開します。
(イ) 北方資料デジタル・ライブラリーの充実 地域の図書館や文書館などとの連携・協力・情報の共有化を進め、各機関が所蔵するデジタル資料を当館の北方資料デジタルライブラリーに登録・公開する「公開館」や、横断検索への参加・活用を促進し、北方資料デジタル・ライブラリーの充実を図ります。			
オ 道立文書館の移転先となる新たな施設の効果的な整備			
道立図書館との類似機能の共通化を図り、利用者サービスの向上に資する整備となるよう、知事部局との緊密な連携に努めます。			●文書館及び北方資料室の類似機能の共通化に係る調整等を行いました。
(6) 連携する図書館 道内図書館のセンター図書館として、相互利用のための調整や各種事業を行い、図書館相互の連携・協力や、企業、学校、ボランティアグループ等、関係団体等と連携を図り、道民へのサービス拡大へつなげます。また、北海道図書館連絡会議や北海道図書館振興協議会等、関係団体と協力し各種事業を推進します。			
ア 他機関（大学図書館等）・異業種との連携			
(ア) 大学図書館や専門機関との連携 多様化する市町村立図書館等の資料要求やレファレンスに的確に応えるため、大学図書館や専門機関との連携を推進し、相互協力を強化します。			○当館で回答困難な調査依頼について、大学図書館や専門機関等に積極的に照会し、レファレンスのワンストップサービスに努めました。
(イ) 道内図書館等間の情報の共有化 図書館ポータル等により、道内図書館等間の情報の共有化に努めます。			○各種セミナー、講座開催のお知らせや、関係団体等が実施する感想文コンクール等の情報を積極的に掲載し共有化に努めました。
(ウ) 研修・実習等における連携 市町村立図書館等や関係団体等の要請に応じ、各種研修会等に講師として職員を派遣します。			○「読書活動活性化フォーラム」（道教委主催、H30～32）に職員派遣を行い、「市町村教委・市町村立図書館部会」のファシリテーターなどを担当しました。（石狩、渡島、オホーツク、釧路）
(エ) 図書館の広報及び利用促進 江別市文京台地区道立教育3施設や文化施設連絡協議会「かるちやるnet」等と連携して、図書館の広報及び利用促進のための事業を実施します。			○江別市文京台地区道立教育3施設連携として、共同で「イベント案内ちらし」を作成し、近隣の文京台地区3自治会の協力により戸別回覧により周知を図りました。 ○かるちやるnet参加機関9施設と合同で、10月7日に「かるちやるnet光の広場イベント」、1月5～6日に「光の広場施設紹介パネル展」を実施しました。 ●7月27日に「2018サイエンスパーク（道立総合研究機構主催）」でブース展示を行い、木育に関する絵本や図鑑などの展示、林業が盛んなまちのふるさと動画の上映、ポスター展示やリーフレット配布による広報を実施しました。

平成30年度北海道立図書館運営計画		目標値等	実績値等 (3月末時点)	実施状況
(オ)	図書館資料の利用促進 市町村立図書館や美術館等関係機関と連携して、資料の企画展示を実施します。			○資料展示は、北海道立近代美術館等、道立美術館の展覧会と連携した資料展示を14回、北海道議会図書室と連携で4回、市町村移動展を5回、仮設庁舎で1回実施しました。特に近代美術館の「プリヂストン美術館展」では8万5千人、「日本の美・百花繚乱」15万8千人もの来場者があり、当館の図書コーナーにも多くの方が立ち寄り資料を手にとられました。(再掲)
イ	各種団体との連携			
(ア)	北海道図書館大会〈北海道図書館連絡会議〉 ・北海道図書館大会を共催し、道内図書館の振興を図ります。 ・館種を超えた課題等について協議・情報交換を行い、相互連携に努めます。			○9月13日～14日に札幌市教育文化会館で実施予定でしたが、開催日程直前に北海道胆振東部地震が発生したことから、余震の可能性や参加者の所在地での業務内容に鑑み、また実施の安全性が担保出来ないこと、避難所での生活やライフラインの復旧作業が未だ続いていたことから、関係団体等と協議の上、中止しました。
(イ)	優良読書グループ表彰〈北海道読書推進運動協議会〉 全国表彰への推薦及び北海道表彰の実施により、ボランティア活動を促進し読書活動の振興を図ります。			○全国表彰へ1グループを推薦し、また、北海道表彰を6グループに対し実施しました。
(ウ)	民間団体・企業との連携による読書活動の推進 “本のリサイクルボックス”に寄せられた本について、家庭において読み終えた本を集め道内外の読書施設等に配本する民間団体「北海道ブックシェアリング」に寄贈することで、活動の支援と読書活動の普及に協力します。 また、企業等との連携により、読書活動の推進に努めます。			○“本のリサイクルボックス”に寄せられた本のうち、348冊を「北海道ブックシェアリング」に寄贈しました。
(7)	資料整備 北海道における資料センターとしての役割を果たすため、「北海道立図書館資料収集方針」等を基本に、「北海道立図書館資料収集計画」(平成25年度～29年度)に準じ、課題解決型サービス、協力レファレンス及び子どもの読書活動の推進に役立つ資料等の収集・整備に努めます。			
ア	道立図書館の責務を果たすための資料整備			
(ア)	資料の収集整備 ・北海道立図書館資料収集計画(平成25年度から5カ年)に準じ、今年度の重点テーマを「地域の活性化支援」に関する資料の収集とし、特に地域課題の解決に役立つ資料の充実に努めます。 ・子どもの読書活動を推進するため、児童書を収集します。 ・子どもの読書活動推進、市町村支援活動事業及び図書館づくり・図書館運営に役立つため、図書館学資料及び出版関連資料を収集します。 ・高齢者・障がい者サービスを推進するため、大活字本やDAISY図書(録音図書)を収集します。 ・民間事業者等と連携した雑誌スポンサー制度について、平成31年度から円滑に実施できるよう、協賛スポンサーを募集し、運用に向けた環境整備に努めます。 ・北方資料について、新刊書はもれなく収集するほか、北方地域関連資料の充実に努めます。	蔵書(累計) 図書(増加) ・一般 14,200冊 ・一般 8,500冊 ・北方 3,900冊 ・支援 1,800冊 雑誌類(増加) ・一般 13,600冊 ・一般 10,000冊 ・北方 3,600冊	蔵書(累計) 図書(増加) ・一般 12,685冊 ・一般 8,695冊 ・北方 2,141冊 ・支援 1,849冊 雑誌類(増加) ・一般 11,629冊 ・一般 8,863冊 ・北方 2,766冊	○一般資料の図書については、購入・寄贈合わせて目標冊数の102.3%を達成しました。雑誌については、購入・寄贈合わせて目標冊数の88.6%に留まりました。 ○重点テーマ「地域の活性化支援」の資料については、まちづくり・人づくり、環境など、地域や行政課題に役立つ資料313冊を収集し、一般資料購入冊数7,250冊のうち、4.3%を占めています。 ○購入・寄贈合わせて、児童書は、1,005冊、図書館学資料及び出版関連資料は352冊を収集しました。 ○高齢者・障がい者サービス資料については、小説類を中心に大活字本68冊を収集しました。 ●北方資料については、雑誌類及び図書の収集・受入は、目標冊数の68%にとどまりました。 ○雑誌スポンサー制度については、館内のアスベスト除去工事と臨時休館、それに伴う館内レイアウトの変更、本館の長寿命化の動向などを見極める必要が生じ、年度内の実施には至りませんでした。今後については、改めて検討していきます。
(イ)	収集整備のための計画策定 現行の資料収集計画に替わる次期資料収集計画を策定します。			○「北海道立図書館事業推進計画 平成31年度～34年度」の策定にあわせて、「北海道立図書館資料収集計画 平成31年度～34年度」を策定しました。

平成30年度北海道立図書館運営計画		実施状況	
	目標値等	実績値等 (3月末時点)	
イ	多様な手段による資料の収集・保存		
(ア)	非流通資料の収集・保存 ・国や公共団体、大学、研究機関等が発行する非流通資料の系統的収集に努めます。 ・出版情報を収集し寄贈依頼等による入手に努めるとともに、道内関係機関等と連携し、北方資料の効率的な収集を図ります。		○一般資料については、整備計画に基づき政府及び関係機関、団体、個人等からの収集を行いました。 ●北方資料については、道内地方紙誌や市町村広報、出版情報誌、インターネット情報などから出版情報を把握し、購入や寄贈依頼、道行政情報センター等とも連携しながら、北方資料の効率的な収集に努めました。
(イ)	市町村立図書館等の蔵書の支援 市町村立図書館等の蔵書の更新を支援するとともに、資料の充実を図るため、市町村立図書館等の除籍資料の受入れ・保存に努めます。		○市町村立図書館等からの求めに応じ除籍資料の受入れに努めてきましたが、アスベスト除去工事のため保管場所の問題もあり、例年のような大量の受入は実施できませんでした。 ●北方資料については、市町村図書館から寄せられる住民からの寄贈相談に連携して対応し、当館での保存が必要な資料を受け入れました。
(ウ)	北方資料の収集 道行政情報センターや市町村立図書館、関係機関・団体と連携し、電子媒体資料等も含め資料の網羅的収集を目指します。		●臨時窓口や各種会議等において寄贈の呼びかけのリーフレットを配布し、資料収集について協力の依頼を行いました。
ウ	電子書籍に対する取組		
	電子書籍について、全国の導入状況や導入に当たっての課題など、継続的に情報収集を行います。		○「公共図書館電子図書館（電子書籍貸出サービス）実施図書館（2018年7月1日現在 9月13日データ修正・更新）」（一般社団法人 電子出版制作・流通協議会）によれば、全国約3,300館のうち、導入館は78館です。その内都府県立は、5都県です。今後も情報収集を継続します。
エ	資料の除籍の推進		
	時間の経過により利用価値及び資料的価値が失われた資料などの除籍を計画的に実施します。		○他県での実施状況に関する調査を参考に、電話での聞き取りやホームページなどから情報収集し、除籍の方向性について検討しました。雑誌のうち、「一般資料選定基準」で収集対象外としている各県資料について精査し、除籍を進めました。

◆ 業務実績(資料)

I 各種事業

1 市町村立図書館等への支援

(1) 道内市町村立図書館等に対する協力貸出し ……P29～32「道内市町村別貸出し」に詳細記載

市町村数	冊数	備考
一般資料 163市町村	28,893冊	図書館ポータルによる申込みを推奨し資料提供の効率化を図った。
北方資料 149市町村	3,085冊	

(2) 道内市町村立図書館等に対する協力レファレンス ……P38 調査相談(レファレンス)の機関別(区分/公共図書館)の内数

市町村数	件数	備考
一般資料 35市町村	157件 (所蔵調査75件/文献・事項調査82件)	市町村立図書館等からの照会に対する回答のほか、レファレンス体験研修によるスキルアップやレファレンス協同データベースへの事例登録によるレファレンス情報の提供
北方資料 39市町村	120件 (所蔵調査 26件/文献・事項調査 94件)	

(3) 図書館未設置町村及び市町村立図書館に対する活動支援

(ア) 運営相談事業

管内	対象市町村	実施内容
空知	岩見沢市、上砂川町(2回)、夕張市	運営全般、図書館づくり、移転計画、図書館システム、資料の選書・配架・除籍、地域資料の収集・整理・補修、POPの作り方・展示方法、広報・情報発信、子ども読書活動推進計画、利用者やボランティアを増やす方法、博物館との連携 等
石狩	新篠津村	
後志	寿都町、古平町	
渡島	松前町、福島町、知内町、木古内町、鹿部町	
檜山	厚沢部町、奥尻町、せたな町	
上川	名寄市	
オホーツク	津別町(4回)、雄武町	
十勝	足寄町(2回)	

(イ) 重点運営支援事業

対象町村	実施内容	貸出冊数
津別町	・主に新施設への移転、図書館設置に向けた運営相談 ・読書活動促進のため毎月約50冊の新刊書の貸出し、事業貸出し、学校ブックフェスティバル事業等による支援	860

(ウ) 支援貸出事業

①大量一括貸出

対象市町村	実施内容	貸出冊数
41市町村	図書館活動等の支援のため一括して図書を貸出し	25,952

②事業貸出

対象市町村	実施内容	貸出冊数
39市町村	図書館事業を支援するための大型絵本及びしかけ絵本等の貸出し	1,325

③出前講座(文学館連携事業)

対象市町村	実施時期	事業内容
旭川市	9/22	「荷風を読む」(中澤千磨夫氏)
壮瞥町	10/16	「美術と文学の出会い、いろいろ～絵画とともに楽しむ文学～」(苫名直子氏)
奥尻町	11/11	「絵本パフォーマンス」(岸田典大氏)

(4) 学校支援

図書館・学校連携支援

(ア) 学校図書館運営相談

対象市町村	実施時期	事業内容
富良野市	5/23	研修(学校図書館の基本的な役割や業務について)、ミニ講座(学校図書館の環境改善、市(町)立図書館と学校図書館の連携、子どもたちを呼び来むアイデア、季節ごとの展示の工夫)、地域開放、ボランティアとの協働、ワークショップ(環境改善、除架やレイアウト変更)、情報提供(選書・整理等蔵書管理、学校図書館の活用)
様似町	5/30	
士別市	5/30	
釧路町	6/21	
奥尻町	6/23	
倶知安町	6/28	
別海町	8/16	
留萌市	9/5	

(イ) 学校ブックフェスティバル

対象市町村	実施時期	事業内容	参加者数(児童・生徒数)	貸出冊数
訓子府町	6/15	居武士小	21	167
釧路町	6/21	別保小	152	835
奥尻町	6/23	青苗小	35	195
夕張市	7/18	ゆうばり小	220	520
留萌市	9/5	留萌小	303	817
小平町	9/25	小平小、鬼鹿小	103	571
愛別町	10/16	愛別小	104	510
富良野市	10/31	山部小	35	237
由仁町	12/5	由仁小	198	850
安平町	12/12	安平小	21	100
津別町	2/1	津別小	112	513
貸出	6月～2月	知内町(3)、羽幌町、仁木町、島牧村、ニセコ町(2)、壮瞥町	913	3,232
計			2,217	8,547

※()内の数字は、学校数

(ウ) 学校図書館サポートボックス

対象市町村	実施内容	貸出冊数
24市町村(42セット)	小学校の朝読・昼読等で活用できる資料のセットを貸出し	6,556

(5) 研修支援

相互協力促進事業

対象地域	実施内容
空知、石狩(2回)、渡島、上川、留萌、オホーツク、根室	各管内で組織される団体の研修会における講義、事例発表、情報提供及び市町村の連携に関する助言

2 図書館振興事業

(1) 第60回北海道図書館大会(9/6北海道東胆振地震の影響により中止)

対象者	期日	場所	内容	参加数
図書館及び関係機関職員、図書館利用者等	9/13~9/14	札幌市教育文化会館	テーマ「図書館の力と可能性～北海道150年から未来へ～」	—

3 研究・研修事業

(1) 平成30年度全道図書館新任職員研修会

対象者	期日	場所	内容	参加数
図書館及び関係機関に勤務する新任職員	6/14~6/15	札幌市中央図書館	講義、講義・演習、情報交換	65

(2) 平成30年度全道図書館中堅職員研修会

対象者	期日	場所	内容	参加数
図書館及び関係機関に勤務する中堅職員	7/5~7/6	北海道立教育研究所	講義・ワークショップ、説明、ミニ講座、情報提供、講義・演習、事例紹介	27

(3) 平成30年度全道図書館専門研修

対象者	期日	場所	内容	参加数
市町村教育委員会職員、公立図書館(公民館図書室等)職員、学校図書館関係職員等	10/19	旭川市中央図書館	(経営/企画・広報) テーマ「利用者の心を引き付ける企画・広報のコツをつかめ！」	32
	11/28	乙部町民会館	(サービス/レファレンス) テーマ「明日からできる！レファレンスサービス」	14
	12/13~12/14	北海道立教育研究所	(子ども読書/学校支援) テーマ「学校支援の実践のために～ノウハウとテクニック～」	55
	1/17	北海道立教育研究所	(経営/関係法規) テーマ「すべての人にやさしい図書館を目指して～改正著作権法と北海道意思疎通～」	34

(4) 市町村図書館職員レファレンス・スキルアップ事業

対象者	開催地	期日	内容	参加数
道内の市町村立図書館(室)等の職員。 ※臨時休館にともなう、従来の市町村図書館職員レファレンス体験研修に替わる研修事業。道立図書館職員が市町村立図書館等へ出向き、希望に応じた内容で実施。	市立名寄図書館	5/31	・レファレンス・インタビューの姿勢 ・参考図書を知る～好きな・得意なレファレンスブックを見つけよう～	15
	美唄市立図書館	6/26 ① 7/24 ②	・レファレンス・インタビュー ・インターネット情報の基本	8
	標津町図書館 生涯学習センターあすばるホール (平成30年度釧路・根室管内図書館協議会地方研究集会)	9/3	・所蔵(館)調査の達人(expert)を目指して	32
	帯広市図書館 (平成30年度十勝管内公共図書館協議会第2回司書部会)	9/19	・レファレンスの基礎 ・参考図書を知る ・インターネット情報を活用したレファレンスサービス	27
	福島町福祉センター図書室	10/3	・レファレンスの基礎 ・参考図書を知る	2
	松前町立図書館	10/3	・レファレンスの基礎 ・参考図書を知る	5
	佐呂間町立図書館 (オホーツク管内図書館協議会遠紋ブロック公共図書館研修会)	11/12	・今、考える利用者目線のレファレンスサービス	15
	恵庭市立図書館 (学校司書向け講座)	11/30	・著作権法と学校図書館 ・学校図書館におけるレファレンスサービス	17
	稚内市立図書館 (平成30年度宗谷管内図書館振興連絡協議会研修会)	12/19	・利用者目線のレファレンスサービス ・情報提供「北海道150年事業「ふるさと動画DVD」の活用について」	14
	帯広市図書館 (平成30年度十勝管内図書館協議会第3回司書部会)	1/30	・学ぼう著作権(入門編)	30

(5) 図書館利用講座等

事業名	対象者	期日	内容	参加数
道民カレッジ連携講座	一般	5/6	雑誌よみたい探検隊結成！ 第2書庫ツアー	21
		8/19	「北海道150年」事業 資料展示解説「北海道立図書館所蔵資料で振り返る北海道の150年」	16
		10/28	利用講座「連続講座 がんを考える」第1回「知っておきたい大腸がん」(会場:江別市大麻公民館)	14
		11/11	利用講座「連続講座 がんを考える」第2回「ノーベル賞の薬に頼ってはいけない肺がん」(会場:江別市野幌公民館)	13
		11/17	「北海道150年」事業 講演会・資料で語る北海道の歴史(第19回)「昭和・戦前期における北海道の字名改正について -札幌を中心に-」	36
		11/24	「北海道150年」事業 連続講座・映像による読みがえる北海道2018(第1回)「北海道の歴史ロマン チャシ」	49
		2/17	連続講座・映像による読みがえる北海道(第2回)「なつかしの映像を見る・学ぶ・遺す～旧産炭地の映像を中心に～」	53
		3/7	利用講座「レコードコンサート “音”でたどる北海道の歴史」	28

(6) 道立青少年教育施設等における長期休業期間中の教員研修

事業名	期日	場所	内容	参加数
「2018サイエンスパーク」の運営補助	7/26～27	北海道立図書館、札幌駅前地下歩行空間	館内見学、運営補助	1
教職員のための図書館活用講座(入門編)	1/16	北海道立教育研究所	講義、館内見学	5

4 対外協力等

(1) 講師派遣

事業名	期日	場所(派遣数)
平成30年度十勝地区高等学校図書館研究会実務担当者研究協議会	6/1	帯広市(1)
札幌市学校図書館協議会夏期実務研修会	7/26	札幌市(1)
地域人材との連携による子どもの読書活動推進事業(フォーラム)石狩会場	8/30	北広島市(1)
石狩管内教育研究会課題部会研究協議会	9/4	札幌市(1)
地域人材との連携による子どもの読書活動推進事業(フォーラム)渡島会場	10/10	函館市(1)
地域人材との連携による子どもの読書活動推進事業(フォーラム)オホーツク会場	10/17	網走市(1)
地域人材との連携による子どもの読書活動推進事業(フォーラム)釧路会場	10/29	釧路市(1)

(2) 後援・協力

事業名	期 日	主催者
北海道史研究協議会平成30年度総会・研究大会	6/16～6/17	北海道史研究協議会
学校図書館ガイドラインを踏まえた学校図書館の利活用に係る調査研究事業委員会	7/11～H31.3/29	紋別市教育委員会
東神楽町図書館読書・学習支援委員会	4/1～H31.3/3	東神楽町教育委員会
2018 サイエンスパーク	7/27	北海道、地方独立行政法人北海道立総合研究機構
2018 こどもの本ブックフェア・札幌会場	8/4～8/6	株式会社トーハン北海道支店、株式会社図書館ネットワークサービス
第41回北海道子どもの本のつどい砂川大会	7/15～7/16	第41回北海道子どもの本のつどい砂川大会実行委員会、北海道子どもの本連絡会
平成30年度「地域ぐるみで体験の風をおこそう」運動大雪読書キャラバン(道南編)	7/2～7/6	北海道「体験の風をおこそう」運動推進協議会、蘭越町教育委員会、島牧村教育委員会、白老町教育委員会、壮瞥町教育委員会、厚真町教育委員会
平成30年度「地域ぐるみで体験の風をおこそう」運動大雪読書キャラバン(道東編)	10/27～10/30	北海道「体験の風をおこそう」運動推進協議会、豊頃町教育委員会、別海町教育委員会、私立摩周丘幼稚園

参考：道内市町村図書館設置状況(平成31年3月末現在) 一条例設置数一

平成30年度中の図書館設置等の動き	平成31年3月末状況	市町村数	設置数	設置率(%)
特記事項：足寄町(本館1、分館1)増	市	35市	34市 83館	97.1
	町	129町	67町 80館	51.9
	村	15村	0村 0館	0.0
	計	179市町村	101市町村 163館	55.9

5 資料展示

資料区分	テーマ	展示期間	協力機関・団体等	
一般資料	仮設庁舎 災害から命を守る ～防災関連の本～	9/10～10/12	※ 北方資料と合同	
	市町村移動展	ようこそジャズへ！	6/5-6/24	東神楽町図書館
		早寝 早起き 朝ごはん	7/10-8/20	羽幌町立中央公民館図書室
		図書室で防災力を高めよう展	10/27-11/9	喜茂別町図書室
		おたるBookArtWeek 読むだけじゃない本は表紙がおもしろい	10/12-10/25	市立小樽図書館
	バレンタイン&ホワイトデー特別展示「ワクワクドキドキおかしの世界」	2/8-3/18	鹿部中央公民館図書室	
資料区分	テーマ	展示期間	協力機関・団体等	
北方資料	道議会図書室連携展示 北海道みんなの日「写真で見る道議会の歩み」	7/2～8/31	会場：北海道議会図書室	
	「北海道150年」事業 資料展示「道立図書館所蔵資料で振り返る北海道の150年」	8/1～8/31	会場：北海道生涯学習推進センター「情報交流広場(まなびの広場)」	
	資料でたどる松浦武四郎の足跡(北海道150年式典会場ブース出展)	8/5	会場：北海きたえーる	
	「北海道150年」事業 資料展示「子どもたちの北海道～大正・昭和を中心に～」	11/1～11/30	会場：北海道生涯学習推進センター「情報交流広場(まなびの広場)」	

6 展示目録・リスト

一般資料

(道立近代美術館連携展示)

深める楽しむブリヂストン美術館展

形態	収録点数	主な内容
PDF. HP掲載	58	道立近代美術館連携展示第1弾。道立図書館の蔵書を紹介する道立近代美術館特設コーナーにて、ブリヂストン美術館の名品カタログやコレクター石橋正二郎の素顔にせまる関連図書・雑誌を展示。

日本の美・百花繚乱

形態	収録点数	主な内容
PDF. HP掲載	35	道立近代美術館連携展示第2弾。道立図書館の蔵書を紹介する道立近代美術館特設コーナーにて、東京富士美術館・日本美術関連資料を中心に図書・雑誌を展示。

みんなのアート1, 2, 3 -かず・アート・さわれるえほん-

形態	収録点数	主な内容
PDF. HP掲載	95	夏休み企画として、道立近代美術館2階ロビーにて、大型絵本、子ども向け図書を展示。子ども向けパスファインダー「アートを知る」を配置。

極と巧 京のかがやき 一京都国立近代美術館 名品展一

形態	収録点数	主な内容
PDF. HP掲載	49	道立近代美術館連携展示第3弾。道立図書館の蔵書を紹介する道立近代美術館特設コーナーにて、京都を中心とした明治期以降の日本画や工芸品関係の図書・雑誌を展示。

絹谷幸二 色彩とイメージの旅

形態	収録点数	主な内容
PDF. HP掲載	31	道立近代美術館連携展示第4弾。道立図書館の蔵書を紹介する道立近代美術館特設コーナーにて、関連図書・雑誌を展示。

Winter Greetings 一オリジナルカードをつくってみよう一

形態	収録点数	主な内容
PDF. HP掲載	55	冬休み子ども向け企画として、道立近代美術館2階ロビーにオリジナルカードを作成できスペースを設置。関連する子ども向け図書を展示。

生誕70年・没後40年記念 深井克美展 一幻想の世界一

形態	収録点数	主な内容
PDF. HP掲載	38	道立近代美術館連携展示第5弾。道立図書館の蔵書を紹介する道立近代美術館特設コーナーにて、深井克美氏関係資料及び幻想絵画に関する図書・雑誌を展示。

(市町村移動展向けリスト)

お元気なお年寄り ～エッセイ・人生訓など～

形態	収録点数	主な内容
PDF. HP掲載	50	さまざまな分野で活躍されるご高齢な方たちが書いたエッセイや人生訓。

いつまでもお元気に 健康づくり

形態	収録点数	主な内容
PDF. HP掲載	50	高齢者向けの健康法や介護予防に関する本

まだまだ現役アクティブライフ ～仕事、趣味、ボランティアetc…～

形態	収録点数	主な内容
PDF. HP掲載	50	定年後も充実した毎日を過ごすためのお役立ち本

認知症を理解する

形態	収録点数	主な内容
PDF. HP掲載	50	「認知症」を知る、防ぐ、そして支える…。

暮らしと住まいの不安解消

形態	収録点数	主な内容
PDF. HP掲載	50	老後の暮らしを快適に。

装丁の楽しみ

形態	収録点数	主な内容
PDF. HP掲載	64	装丁家と装丁の手しごとの紹介から、凝った作りの本の数々。

NHK大河ドラマへの招待

形態	収録点数	主な内容
PDF. HP掲載	58	昭和38年から放送された第1作目の「花の生涯」から、来年(2020年)放送予定の第59作目「麒麟がくる」まで、原作・脚本・ノベライズのほかガイドブック等もまとめました。

落語を読む

形態	収録点数	主な内容
PDF. HP掲載	50	落語の入門書から、名人落語家伝や古典落語集。落語にまつわる本をたくさん集めました。

新聞の歴史

形態	収録点数	主な内容
PDF. HP掲載	91	わが国における新聞の誕生から、大手新聞社の社史まで。NIE(教育に新聞を)の教材としても活用できます。

劇団四季ミュージカル「オペラ座の怪人」

形態	収録点数	主な内容
PDF. HP掲載	37	原作「オペラ座の怪人」(ガストン・ルルー)やミュージカル関係の本を中心に、関係記事を掲載する雑誌もまとめました。

執筆のススメ —書いてみたいあなたに—

形態	収録点数	主な内容
XLSX. HP掲載	47	小説を書くには…、物語を作るには…、脚本や翻訳は? 書いてみたいあなたへのオススメ本がズラリ。

本の本 —「次はどんな本を読もう」と思ったときに—

形態	収録点数	主な内容
PDF. HP掲載	73	図書館には本を選ぶための「本」もあります。作家がすすめる本、書評の本、ブックガイドや読書に関わるエッセイなど、次の本選びにお役立てください。

吹奏楽の本 ～目指せ!ゴールド金賞!～

形態	収録点数	主な内容
PDF. HP掲載	56	吹奏楽の世界や歴史を知る読み物から、各楽器の奏法まで。

パンを作ろう！

形態	収録点数	主な内容
PDF. HP掲載	66	自分で作った焼きたてのパンはとても美味しい。パンづくりの基本から本格的なパンのレシピをまとめました。さらにパンにまつわるお話やパンが出てくる絵本まで紹介します。

図書館・図書室で防災力を高めよう！

形態	収録点数	主な内容
PDF. HP掲載	100	もしもに備える防災知識としての基本的な本や過去の大災害、実際に災害に遭ってしまった時にどうする？そして復興のために。法障力に役立つ本を100点まとめました。

北方資料

臨時休館に伴う展示事業の中止により発行実績はなし

--	--	--

7 製本

(単位:冊)

区分	計
一般資料	238
北方資料	100

8 ボランティアとの協働

ボランティア登録人数 (一般資料)	内容	参加数
22	<定期活動>	
	返却図書配架(開架書庫)	15名(月平均1人2~4日活動)
	〃 (2書庫1層)	15名(月平均1人2~4日活動)
	雑誌配架(2書庫)	4名(月平均2人4日活動)
北方資料サポーター登録人数	活動内容	
19	臨時休館に伴い活動休止	

9 特別事業

平成30年度は、アスベスト除去工事のため、道立図書館まつり等の特別事業は中止

(1) 地域連携事業

行事名	期日	場所	実施内容	参加数
「発見・体験 文化の秋～遊ぼう! 学ぼう! あつべつ・えべつ」	10/7	サンピアザ光の広場	かるちやるnet主催事業(大型絵本、しかけ絵本、木育の本展示、クイズラリー、ワークショップ等の体験型イベント)	—
施設紹介パネル展	1/5～1/6	サンピアザ光の広場	かるちやるnet(文化施設連絡協議会)参加施設の紹介パネル展	—

(2) 『北海道150年事業』・関連事業

“北海道”の命名150年の節目を記念し、歴史や文化に親しむ様々な事業を実施した。

(ア) 資料展示・図書館利用講座(再掲)

テーマ	展示期間・実施日
資料展示「北海道の150年をふり返る」	8/1-8/31
北海道150年記念式典ブース出展	8/5-7
資料展示解説「道立図書館所蔵資料で振り返る北海道の150年」	8/19
資料展示「子どもたちの北海道 ～大正・昭和を中心に～」	11/1-11/30
講演会・資料で語る北海道の歴史(第19回) 「昭和・戦前期における北海道の字名改正について —札幌を中心に—」	11/17

(イ) 移動上映会「出張! ふるさと動画DVD」事業

実施希望市町村を募り、北海道戦後開拓の様子や該当市町村の1960年代の様子を記録した「ふるさと動画DVD」を解説等を交えながら上映した。

テーマ	実施日
「絵本DEコッコロ 炭鉱館に行こう!」(上砂川市)	6/30
「大麻地区自治連合会連絡協議会役員会」(江別市)	7/10
「北海道立図書館所蔵の貴重な映像と資料でみる北海道150年 第1弾 時代の証人たち」(小樽市)	7/22
「北海道立図書館所蔵の貴重な映像と資料でみる北海道150年 第2弾 北海道、そして北千島」(小樽市)	9/17
「<第72回読書週間>よみがえる、昔の帯広」(帯広市)	10/29
「第47回(平成30年度)大麻西地域市民文化祭」(江別市)	11/3・4
「中富良野町銀嶺大学(高齢者大学)教養講座 覚えていますか? 少し昔のふるさと中富良野 ふるさと動画DVDでみる郷土1965」(中富良野町)	11/22

10 職員の資質向上・・・各種研修会等への参加状況

研修会名	期日	場所	参加数
北海道図書館振興協議会総会(講話)	4/19	札幌市	10(6)
図書館のためのブックフェア2018(セミナー)	5/10	札幌市	1
職場研修～障がいを理由とする差別解消の推進(障がいがある方に配慮した情報保障等ための取組について)	5/31	当館	22
北海道社会教育セミナー	5/31～6/1	札幌市	4
図書館司書専門講座	6/18～6/29	東京都内	1
職場研修～職員の資質向上(H30年度社会教育セミナー・美幌町の取組)	6/29	当館	25
第104回全国図書館大会東京大会	10/19～10/20	東京都内	1
北海道意思疎通支援条例・手話言語条例道民フォーラム	9/1	札幌市	1
職場研修～障害のある方に配慮に関する研修	9/28	当館	22
図書館のためのブックフェア2018	10/24～10/25	札幌市	6
平成30年度文書等保存利用研修会	11/27	札幌市	4
平成30年度全道図書館長会議(講話)	11/21	札幌市	9(5)
職場研修～平成30年度図書館司書専門研修講座 報告・演習	11/30	当館	23
職場研修～北海道教育庁での職場体験研修	12/5	札幌市	4
職場研修～北海道教育委員とのミーティング	12/5	札幌市	6
平成30年度北広島青少年健全育成大会アンビシャスフォーラム	12/8	北広島市	1
職場研修～道立図書館職員として、北海道の予算の知識を身につける	12/20,1/11	当館	29
職場研修～図書館職員として、必要な接遇・コミュニケーション)について学ぶ	1/31	当館	25

※括弧内は運営者数

11 市町村立図書館等の災害復旧活動等

内容	期日	場所	参加数
北海道胆振東部地震復旧支援活動	9/27～28	安平町	4
〃	10/3	〃	3
〃	12/12	むかわ町	2
〃	1/24	〃	2

II 利用状況

1 臨時窓口開設日数(31. 4. 1～31. 3. 31)

臨時窓口 開設日数	月末休館日	胆振東部地震 による窓口閉鎖 ※	仮設庁舎移転 による窓口閉鎖 *	月曜日・年末 年始休館日
291	12	2	3	57

※9.6-7

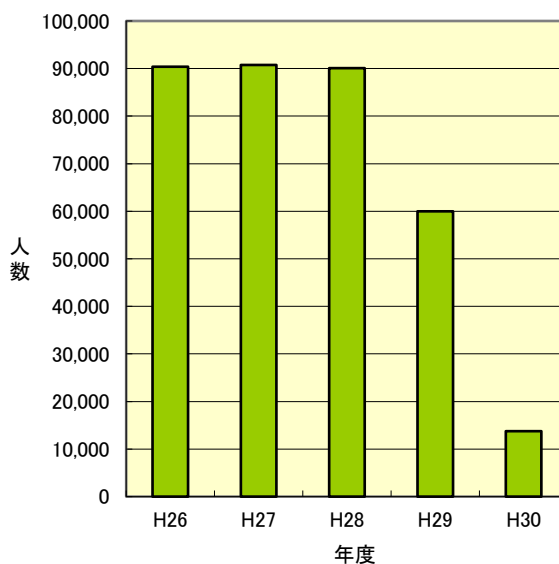
* 9.11,2.19-20

2 平成30年度入館者数等

(1) 月別入館者数

4月	956
5月	928
6月	991
7月	992
8月	1,020
9月	1,042
10月	1,096
11月	1,088
12月	919
1月	979
2月	1,216
3月	2,529
計	13,756

年度別入館者数



(2) 年度別入館者数

H30年度	13,756
H29年度	59,959
H28年度	90,119
H27年度	90,713
H26年度	90,408

※平成29年10月18日午後から臨時休館
 ※平成29年12月 1日から臨時窓口開設 (第二書庫1層)
 ※平成30年 9月 8日から仮設庁舎設で臨時窓口開設
 ※平成31年 2月18日から道立図書館庁舎で臨時窓口開設

(3) 視察・見学者

区分/年度	平成30年度	平成29年度	平成28年度	平成27年度	平成26年度
件数	0	15	12	13	8
人数	0	181	136	131	177

3 図書館情報システムのアクセス件数等

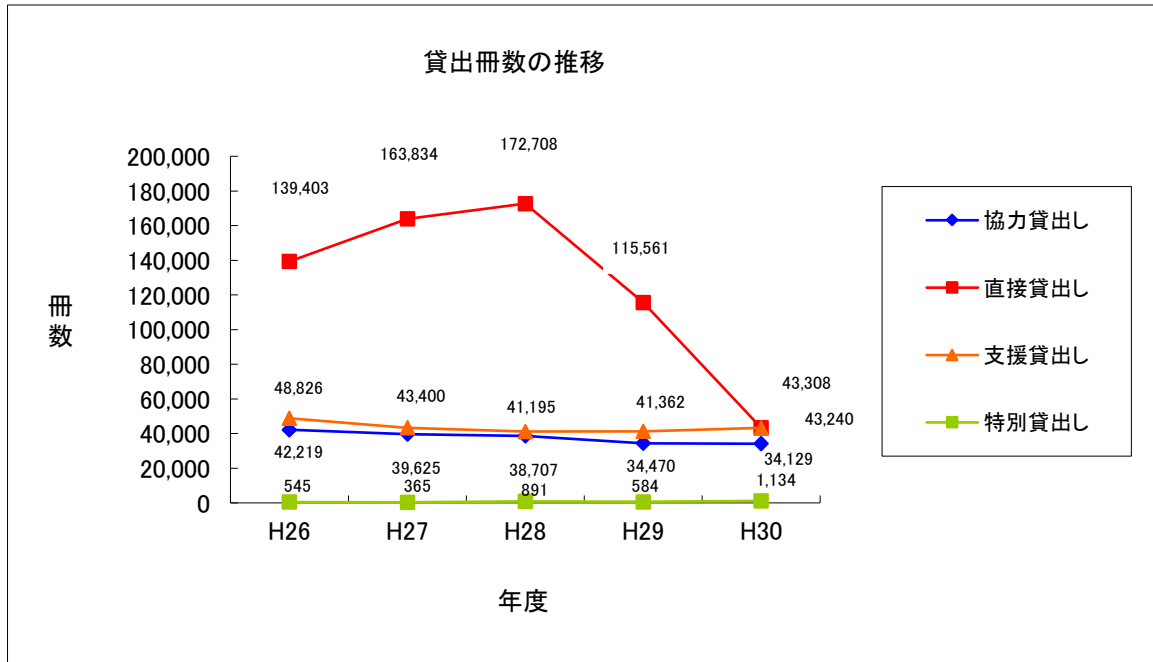
(単位:件・市町村)

区分/年度	平成30年度	平成29年度	平成28年度	平成27年度	平成26年度
ホームページ(トップページ)	423,001	426,504	347,644	340,367	323,516
蔵書検索	383,047	379,453	280,205	357,319	358,950
北海道横断検索	300,649	307,818	299,348	310,854	296,968
〃 参加市町村数	84	82	82	82	79
北方資料デジタル・ライブラリー	161,899	151,931	134,764	136,335	80,165
図書館ポータルサイト	78,523	78,501	80,011	82,173	72,366

4 貸出し

(単位:冊)

区分/年度	平成30年度	平成29年度	平成28年度	平成27年度	平成26年度
協力貸出し	34,129	34,470	38,707	39,625	42,219
直接貸出し	43,308	115,561	172,708	163,834	139,403
支援貸出し	43,240	41,362	41,195	43,400	48,826
特別貸出し	1,134	584	891	365	545
計	121,811	191,977	253,501	247,224	230,993



(1) 協力貸出し

(単位:冊)

区分/年度	平成30年度	平成29年度	平成28年度	平成27年度	平成26年度
一般資料	28,870	30,345	34,178	35,054	36,806
貸出文庫資料	1,657	1,087	1,118	1,187	1,342
北方資料	3,602	3,038	3,411	3,384	4,071
計	34,129	34,470	38,707	39,625	42,219

* 公共・大学・専門(学校含む)図書館への貸出し

(2) 直接貸出し

(単位:冊)

区分/年度	平成30年度	平成29年度	平成28年度	平成27年度	平成26年度
来館	15,492	96,717	155,510	150,142	127,261
インターネット予約	27,816	18,844	17,198	13,692	12,142
(市町村受取)	(6,404)	(6,067)	(6,577)	(5,473)	(5,004)
(議会図書室受取)	(1,946)	(1,478)	(1,524)	(529)	(0)
(来館受取)	(19,281)	(11,103)	(8,733)	(7,428)	(6,884)
(自宅受取)	(185)	(196)	(364)	(262)	(254)
計	43,308	115,561	172,708	163,834	139,403

・一般資料

区分/年度	平成30年度	平成29年度	平成28年度	平成27年度	平成26年度
来館	13,832	92,226	148,168	144,383	123,033
インターネット予約	25,781	17,509	16,038	12,797	11,383
(市町村受取)	(5,976)	(5,647)	6,171	5,617	4,717
(議会図書室受取)	(1,703)	(1,347)	1,393	0	0
(来館受取)	(17,953)	(10,351)	8,137	6,940	6,429
(自宅受取)	(149)	(164)	337	240	237
計	39,613	109,735	164,206	157,180	134,416

・北方資料

区分/年度	平成30年度	平成29年度	平成28年度	平成27年度	平成26年度
来館	1,660	4,491	7,342	5,759	4,228
インターネット予約	2,035	1,335	1,160	895	759
(市町村受取)	-428	(420)	(406)	(358)	(287)
(議会図書室受取)	-243	(131)	(131)	27	0
(来館受取)	-1,328	(752)	(596)	(488)	(455)
(自宅受取)	-36	(32)	(27)	(22)	(17)
計	3,695	5,826	6,654	(4,987)	(4,987)

(3) 支援貸出し (支援活動用資料) (単位:冊)

区分/年度	平成30年度	平成29年度	平成28年度	平成27年度	平成26年度
支援貸出し	43,240	41,362	41,195	43,400	48,826
計	43,240	41,362	41,195	43,400	48,826

(4) 特別貸出し (単位:冊)

区分/年度	平成30年度	平成29年度	平成28年度	平成27年度	平成26年度
一般資料	221	189	565	65	210
北方資料	287	46	79	67	93
支援活動用資料	626	349	247	233	242
計	1,134	584	891	365	545

* 北海道立図書館利用規則による、館長が特に認めた機関等への貸出し

(5) 視聴覚資料貸出し (単位:点)

区分/年度	平成30年度	平成29年度	平成28年度	平成27年度	平成26年度
ビデオ・録音 テープ・DVD	274	237	83	41	52
レコード	0	0	0	0	0
CD	0	13	11	51	78
その他(紙芝 居・図類等)	13	106	228	217	194

* 協力貸出しと直接貸出しとの合計の内数

(6)機関別貸出し

(単位:冊)

区分	機関	館(冊)数	平成30年度	平成29年度	平成28年度	平成27年度	平成26年度
一般資料	公共	館数	272	277	296	278	303
		冊数	27,699	28,637	31,237	34,040	36,413
	大学 ※2	館数	19	14	19	16	23
		冊数	175	33	136	101	393
	学校	館数	17	20	14	14	
		冊数	996	1,675	2,802	901	
専門	館数	0	0	1	1	0	
	冊数	0	0	3	12	0	
計	館数	308	311	330	309	326	
	冊数	28,870	30,345	34,178	35,054	36,806	
北方資料	公共	館数	218	219	215	224	210
		冊数	3,294	2,906	3,224	3,141	3,871
	大学 ※2	館数	13	17	22	23	24
		冊数	65	82	52	72	191
	学校	館数	10	13	1	3	
		冊数	134	27	1	6	
専門	館数	7	5	4	3	3	
	冊数	109	23	134	165	9	
計	館数	248	254	242	253	237	
	冊数	3,602	3,038	3,411	3,384	4,071	
計	公共	館数	490	496	511	502	513
		冊数	30,993	31,543	34,461	37,181	40,284
	大学 ※2	館数	32	31	41	39	47
		冊数	240	115	188	173	584
	学校	館数	27	33	15	17	0
		冊数	1,130	1,702	2,803	907	0
専門	館数	7	5	5	4	3	
	冊数	109	23	137	177	9	
計	館数	556	565	572	562	563	
	冊数	32,472	33,383	37,589	38,438	40,877	

※1 協力貸出しの内訳:公共、大学、専門は、それぞれ公共図書館、大学図書館、専門図書館の略である。(貸出文庫資料を除く。)

※2 平成26年度の「大学」には、「道立学校図書館支援貸出(試行)」の数値(一般9館253冊、北方3館71冊)を含む。

※3 平成27年4月から利用規則の改正により、「学校図書館」を協力貸出し(図書館間貸出し)の対象に加えた。

(7)機関別の分類別貸出し

(単位:冊)

年度	資料名	機関名	0 総記	1 哲学	2 歴史	3 社会科学	4 自然科学	5 技術	6 産業	7 芸術	8 言語	9 文学	J 児童	逐次刊行物	視聴覚資料等	計
平成30年度	一般資料	公共	749	1,502	1,992	3,295	1,655	1,430	828	2,220	215	8,401	4,833	557	22	27,699
		大学	11	1	9	13	1	1	4	6	0	13	1	115	0	175
		学校	8	9	42	128	89	64	19	11	4	291	317	10	4	996
		専門	0	0	0	0	0	0	0	0	0	0	0	0	0	0
		計	768	1,512	2,043	3,436	1,745	1,495	851	2,237	219	8,705	5,151	682	26	28,870
	北方資料	公共	77	20	624	420	129	160	299	290	2	624	215	263	171	3,294
大学		1	1	25	18	1	3	1	0	0	0	0	15	0	65	
学校		0	3	19	6	1	1	7	12	0	8	76	0	1	134	
専門		0	1	18	14	9	6	16	12	0	4	14	15	0	109	
計		78	25	686	458	140	170	323	314	2	636	305	293	172	3,602	
平成29年度	一般資料	公共	694	1,315	2,020	3,342	1,604	1,511	909	2,280	263	8,556	5,463	660	20	28,637
		大学	0	3	6	11	5	2	1	2	0	1	0	2	0	33
		学校	95	41	92	378	10	42	43	64	3	105	789	9	4	1,675
		専門	0	0	0	0	0	0	0	0	0	0	0	0	0	0
		計	789	1,359	2,118	3,731	1,619	1,555	953	2,346	266	8,662	6,252	671	24	30,345
	北方資料	公共	90	45	566	417	107	128	217	412	8	611	108	160	37	2,906
大学		1	1	6	32	0	6	5	1	0	1	0	29	0	82	
学校		6	0	2	5	0	0	3	2	0	1	0	1	7	27	
専門		0	0	4	14	0	1	3	0	0	0	0	1	0	23	
計		97	46	578	468	107	135	228	415	8	613	108	191	44	3,038	
平成28年度	一般資料	公共	678	1,715	2,313	3,647	1,748	1,753	1,016	2,738	284	8,980	5,177	1,164	24	31,237
		大学	11	3	1	13	47	3	28	4	0	9	4	13	0	136
		学校	5	7	42	251	3	10	26	2	1	42	2,389	22	2	2,802
		専門	0	0	0	0	0	0	3	0	0	0	0	0	0	3
		計	694	1,725	2,356	3,911	1,798	1,769	1,070	2,744	285	9,031	7,570	1,199	26	34,178
	北方資料	公共	378	38	578	356	95	123	298	400	6	685	153	114	0	3,224
大学		1	2	6	21	1	9	1	0	0	2	3	6	0	52	
学校		0	0	0	0	0	0	1	0	0	0	0	0	0	1	
専門		4	0	48	21	1	7	12	7	0	11	4	19	0	134	
計		383	40	632	398	97	139	312	407	6	698	160	139	0	3,411	
平成27年度	一般資料	公共	745	1,922	2,611	4,293	1,804	2,084	1,147	2,709	249	10,264	5,190	998	24	34,040
		大学	0	2	21	49	1	8	2	0	1	6	6	5	0	101
		学校	7	6	39	111	20	11	25	16	0	54	606	6	0	901
		専門	0	0	0	0	0	0	0	0	0	0	0	12	0	12
		計	752	1,930	2,671	4,453	1,825	2,103	1,174	2,725	250	10,324	5,802	1,021	24	35,054
	北方資料	公共	122	20	622	438	87	140	294	343	6	696	141	228	4	3,141
大学		0	0	10	25	4	7	14	1	0	2	0	9	0	72	
学校		0	0	0	0	1	0	0	0	0	3	2	0	0	6	
専門		2	0	14	45	6	12	14	13	0	0	0	59	0	165	
計		124	20	646	508	98	159	322	357	6	701	143	296	4	3,384	
平成26年度	一般資料	公共	717	1,964	2,600	4,200	2,031	2,128	1,147	2,865	300	10,934	6,392	1,111	24	36,413
		大学 ※2	11	4	13	52	19	61	19	29	0	37	100	48	0	393
		専門	0	0	0	0	0	0	0	0	0	0	0	0	0	0
		計	728	1,968	2,613	4,252	2,050	2,189	1,166	2,894	300	10,971	6,492	1,159	24	36,806
		北方資料	公共	96	27	774	400	124	165	243	411	7	890	169	564	1
	大学 ※2		0	1	48	20	5	8	0	11	0	22	17	59	0	191
専門	0		0	3	0	1	0	3	0	0	1	1	0	0	9	
計	96	28	825	420	130	173	246	422	7	913	187	623	1	4,071		

※1 協力貸出しの内訳:公共、大学、専門は、それぞれ公共図書館、大学図書館、専門図書館の略である。(貸出文庫資料を除く。)

※2 平成26年度の「大学」には、「道立学校図書館支援貸出(試行)」の数値(一般253冊、北方71冊)を含む。

※3 平成27年4月から利用規則の改正により、「学校図書館」を協力貸出し(図書館間貸出し)の対象に加えた。

(8)道内市町村別貸出し

(単位:冊)

市町村名	協力貸出し				支援貸出し	計
	一般資料計(a+b)	a 一般資料	b 貸出文庫資料	北方資料		
夕張市	21	21	0	0	1,410	1,431
*岩見沢市	682	602	80	48	0	730
*美唄市	215	215	0	15	0	230
*芦別市	244	244	0	12	0	256
*赤平市	230	112	118	4	0	234
*三笠市	17	17	0	3	0	20
*滝川市	357	357	0	45	0	402
*砂川市	121	121	0	8	0	129
*歌志内市	6	6	0	1	0	7
*深川市	91	91	0	5	130	226
*奈井江町	200	101	99	15	181	396
*由仁町	477	477	0	31	1,060	1,568
*長沼町	342	342	0	20	0	362
*栗山町	103	103	0	16	4	123
*新十津川町	183	183	0	47	0	230
*秩父別町	42	42	0	2	0	44
*北竜町	47	47	0	0	300	347
*沼田町	12	12	0	1	0	13
南幌町	87	87	0	6	0	93
上砂川町	110	110	0	4	1	115
*月形町	102	102	0	16	151	269
浦臼町	0	0	0	0	0	0
妹背牛町	0	0	0	0	0	0
雨竜町	0	0	0	0	0	0
空知管内計	3,689	3,392	297	299	3,237	7,225
*札幌市	635	635	0	189	0	824
*江別市	693	693	0	104	0	797
*千歳市	293	293	0	32	0	325
*恵庭市	246	246	0	21	0	267
*北広島市	867	867	0	97	0	964
*石狩市	391	391	0	96	0	487
当別町	132	132	0	63	0	195
新篠津村	0	0	0		0	0
石狩管内計	3,257	3,257	0	602	0	3,859
*小樽市	446	446	0	81	0	527
*余市町	296	267	29	31	1	328
島牧村	2	2	0	0	232	234
寿都町	0	0	0	0	0	0
黒松内町	26	26	0	2	0	28
蘭越町	924	924	0	34	0	958
二七〇町	1,046	1,039	7	93	1,302	2,441
真狩村	540	540	0	6	1,235	1,781
留寿都村	0	0	0	0	4	4
喜茂別町	220	103	117	0	1,327	1,547
京極町	79	79	0	4	5	88
倶知安町	118	118	0	7	1,166	1,291
共和町	15	15	0	4	0	19
岩内町	270	270	0	130	0	400
泊村	0	0	0	0	0	0
神恵内村	0	0	0	0	0	0
積丹町	0	0	0	0	785	785

市町村名	協力貸出し				支援貸出し	計
	一般資料計(a+b)	a 一般資料	b 貸出文庫資料	北方資料		
古平町	0	0	0	0	598	598
仁木町	100	5	95	1	159	260
赤井川村	0	0	0	0	365	365
後志管内計	4,082	3,834	248	393	7,179	11,654
*室蘭市	216	216	0	20	0	236
*苫小牧市	369	230	139	7	0	376
*登別市	514	514	0	77	0	591
*伊達市	203	203	0	37	0	240
*白老町	386	386	0	29	66	481
*むかわ町	343	343	0	60	1,396	1,799
豊浦町	44	44	0	7	0	51
洞爺湖町	50	50	0	4	0	54
壮瞥町	41	41	0	2	919	962
安平町	93	93	0	7	1,010	1,110
厚真町	32	32	0	9	897	938
胆振管内計	2,291	2,152	139	259	4,288	6,838
*日高町	294	294	0	34	1	329
*新ひだか町	132	132	0	16	0	148
*浦河町	277	277	0	23	0	300
*様似町	126	126	0	21	209	356
*平取町	105	105	0	15	0	120
新冠町	39	39	0	18	79	136
えりも町	20	20	0	0	0	20
日高管内計	993	993	0	127	289	1,409
*函館市	344	344	0	8	0	352
*松前町	11	11	0	5	4	20
*北斗市	183	65	118	15	60	258
*森町	162	46	116	6	0	168
*八雲町	219	219	0	8	0	227
*長万部町	33	33	0	12	0	45
福島町	587	587	0	38	1,205	1,830
知内町	78	6	72	2	1,333	1,413
木古内町	31	31	0	2	600	633
七飯町	1	1	0	0	0	1
鹿部町	136	136	0	2	0	138
渡島管内計	1,785	1,479	306	98	3,202	5,085
*江差町	314	314	0	24	0	338
*厚沢部町	33	33	0	18	0	51
*せたな町	83	83	0	14	204	301
上ノ国町	52	52	0	7	0	59
乙部町	1	1	0	0	0	1
奥尻町	2	2	0	0	449	451
今金町	70	70	0	19	785	874
檜山管内計	555	555	0	82	1,438	2,075
*旭川市	557	557	0	44	0	601
*士別市	175	175	0	12	0	187
*名寄市	533	233	300	18	422	973
*富良野市	313	313	0	38	690	1,041
*東神楽町	219	219	0	8	0	227
*当麻町	7	7	0	39	60	106
*美瑛町	184	184	0	12	230	426
*和寒町	44	44	0	3	0	47
*比布町	73	73	0	10	0	83
鷹栖町	50	50	0	8	445	503
愛別町	21	21	0	3	1,249	1,273
上川町	37	37	0	3	1,200	1,240

市町村名	協力貸出し				支援貸出し	計
	一般資料計(a+b)	a 一般資料	b 貸出文庫資料	北方資料		
東川町	27	27	0	41	60	128
幌加内町	10	10	0	1	0	11
*上富良野町	53	53	0	7	35	95
*中富良野町	194	194	0	17	801	1,012
南富良野町	70	70	0	5	85	160
占冠村	1	1	0	0	314	315
剣淵町	39	39	0	0	835	874
下川町	57	57	0	3	600	660
美深町	1	1	0	1	0	2
音威子府村	0	0	0	0	0	0
中川町	106	106	0	9	1,053	1,168
上川管内計	2,771	2,471	300	282	8,079	11,132
*留萌市	245	245	0	10	817	1,072
増毛町	3	3	0	6	34	43
小平町	127	127	0	5	1,871	2,003
苫前町	279	30	249	11	889	1,179
羽幌町	180	180	0	2	904	1,086
初山別村	0	0	0	0	680	680
遠別町	209	209	0	14	301	524
天塩町	79	79	0	16	810	905
留萌管内計	1,122	873	249	64	6,306	7,492
*稚内市	84	84	0	9	0	93
猿払村	0	0	0	0	0	0
*浜頓別町	834	834	0	24	7	865
*枝幸町	130	130	0	29	70	229
幌延町	76	76	0	0	300	376
中頓別町	2	2	0	0	0	2
豊富町	965	965	0	26	2	993
礼文町	0	0	0	0	600	600
利尻町	144	144	0	0	0	144
利尻富士町	0	0	0	1	600	601
宗谷管内計	2,235	2,235	0	89	1,579	3,903
*北見市	239	239	0	42	0	281
*網走市	342	342	0	20	0	362
*紋別市	227	109	118	20	0	247
*大空町	203	203	0	3	0	206
*美幌町	74	74	0	2	0	76
*斜里町	63	63	0	1	63	127
*清里町	4	4	0	1	8	13
*小清水町	388	388	0	83	40	511
*訓子府町	27	27	0	47	167	241
*置戸町	146	146	0	15	0	161
*佐呂間町	26	26	0	4	0	30
*遠軽町	178	178	0	32	0	210
*湧別町	93	93	0	9	0	102
*滝上町	135	135	0	6	0	141
*興部町	35	35	0	8	60	103
*雄武町	55	55	0	10	0	65
津別町	34	34	0	1	1,514	1,549
西興部村	9	9	0	19	600	628
オホーツク管内計	2,278	2,160	118	323	2,452	5,053
*帯広市	346	346	0	56	0	402
*音更町	268	268	0	15	0	283
*士幌町	29	29	0	5	0	34
*上士幌町	106	106	0	5	0	111
*鹿追町	108	108	0	10	0	118
*新得町	24	24	0	9	0	33

市町村名	協力貸出し				支援貸出し	計
	一般資料計(a+b)	a 一般資料	b 貸出文庫資料	北方資料		
*清水町	132	132	0	2	0	134
*芽室町	130	130	0	20	0	150
*大樹町	62	62	0	6	0	68
*広尾町	4	4	0	4	0	8
*幕別町	172	172	0	10	0	182
*池田町	146	146	0	26	0	172
*本別町	12	12	0	2	0	14
*浦幌町	39	39	0	16	0	55
*豊頃町	133	133	0	1	0	134
*足寄町	27	27	0	8	1,813	1,848
中札内村	124	124	0	2	0	126
更別村	66	66	0	1	2	69
陸別町	4	4	0	1	0	5
十勝管内計	1,932	1,932	0	199	1,815	3,946
*釧路市	634	634	0	48	0	682
*厚岸町	22	22	0	14	0	36
*標茶町	72	72	0	9	0	81
*弟子屈町	161	161	0	20	709	890
釧路町	206	206	0	35	2,237	2,478
浜中町	22	22	0	4	300	326
鶴居村	123	123	0	3	0	126
白糠町	95	95	0	76	0	171
釧路管内計	1,335	1,335	0	209	3,246	4,790
*根室市	120	120	0	15	0	135
*別海町	231	231	0	32	130	393
*中標津町	190	190	0	12	0	202
*標津町	11	11	0	0	0	11
羅臼町	16	16	0	0	0	16
根室管内計	568	568	0	59	130	757
市町村計	28,893	27,236	1,657	3,085	43,240	75,218
道外	463	463	0	209	0	672
合計	29,356	27,699	1,657	3,294	43,240	75,890

*印は平成31年3月31日現在条例設置による図書館

(9) 展示貸出し

(単位:冊)

貸出先名	テーマ	展示期間	貸出数
一 般 資 料			
真狩村	春を感じる本	4/12-5/31	79
	森でいろいろなできごとが起こる本		
	松井さんが登場する本		
	工夫して考えて、自分の求める答えを探し出した本		
	登場人物同士の様々な関わりが描かれている本		
	登場人物の気持ちの揺れ動きが分かる・複数の人物の立場になって心情が読める本		
豊頃町	クイズにちょうせん!	4/14-4/30	59
豊富町	こどもの読書週間展示	4/21-6/16	82
二セコ町	ガーデニング・家庭菜園	4/28-5/24	65
むかわ町穂別	木育の本	5/1-5/27	34
浜頓別町	青函トンネル開業30周年! 鉄道大特集!	5/1-5/30	18
浜頓別町	世界の秘境!!	5/1-5/30	38
滝上町	平成30年度第6回おとなの図書館まつり	5/2-5/31	38
豊富町	大活字本コーナー展示	5/2-6/30	27
天塩町	ガーデニング展	5/7-7/3	40
二セコ町	DIY	5/26-6/21	63
浜頓別町	レッツアウトドア	6/1-6/28	28
浜頓別町	西郷どんがどーん!!	6/1-6/28	23
浜頓別町	人生ゲーム50周年	6/1-6/28	31
浜頓別町	人気のファンタジーあつめました	6/1-6/28	31
東神楽町	ようこそジャズへ! (市町村移動展示)	6/5-6/24	88
蘭越町	明治文豪ノススメ	6/13-7/18	126
豊富町	大活字本コーナー	6/26-9/16	32
豊富町	男性向けコーナー	6/26-9/16	38
浜頓別町	熱いぜ甲子園! 野球特集!!	7/1-7/29	30
浜頓別町	夏の定番! 心霊&スピリチュアル	7/1-7/29	33
中札内村	いわさきちひろ生誕100年	7/4-8/19	35
羽幌町	早寝早起き朝ごはん (市町村移動展示)	7/10-8/20	169
豊富町	夏休み子ども読書展示	7/15-9/14	153
二セコ町	夏の絵本	7/17-8/17	54
真狩村	おはなしポテの読み聞かせ	7/19-7/31	4
二セコ町	怖い話・怪談	7/28-8/22	85
浜頓別町	少年ジャンプ50周年	8/1-8/30	35
浜頓別町	さあ冒険にでかけよう!	8/1-8/30	28
二セコ町	ヘルシーライフ	8/25-9/27	77
幌延町	宇宙の神秘	8/27-9/17	35
浜頓別町	祝15周年! ペネロペ特集	9/1-9/27	19
浜頓別町	すばらしきかな大自然	9/1-9/27	24
浜頓別町	おくりもの	9/1-9/27	15
豊富町	大活字本コーナー	9/1-10/31	29
むかわ町穂別	NHK連続テレビ小説の世界	(9/15-9/30) ※未開催	44
豊富町	証城寺の狸囃子関連本	9/18-11/7	39
岩見沢市	図書館フェスティバル	9/18-10/6	54
豊富町	音楽関連本	9/18-11/7	42
天塩町	天塩の漁業	9/19-12/4	16
二セコ町	まるごと秋	9/27-10/25	67
豊富町	男性向けコーナーと10代がデビューの作家コーナー	10/1-1/16	51
浜頓別町	明治維新150周年 激動の時代をふりかえろう	10/2-10/30	31

貸出先名	テーマ	展示期間	貸出数
浜頓別町	ソニー50周年♪アーティスト&音楽小説	10/2-10/30	19
ニセコ町	秋の絵本	10/4-11/18	56
中川町	北杜夫展	10/6-11/4	10
白糠町	北海道が舞台になった映画の原作本	10/4-11/9	3
小樽市	おたるBook Art Week 読むだけじゃない 本は表紙がおもしろい(市町村移動展)	10/12-10/25	39
津別町	寿大学「読書の秋推進事業」	10/14-10/30	34
ニセコ町	スイーツ特集	10/17-12/6	85
浜頓別町	いろんな夫婦のかたち	10/26-11/29	19
浜頓別町	うたおう♪童謡100周年	10/26-11/29	17
浜頓別町	絶対に失敗しない医療小説	10/26-11/29	13
喜茂別町	図書室で防災力を高めよう展(市町村移動展示)	10/27-11/9	99
木古内町	平成30年度読書週間特別企画展 「本で振り返る」～平成の出来事展～	10/27-11/16	31
湧別町	いわさきちひろ生誕100年	10/27-11/17	27
当麻町	北海道150周年	11/1-11/25	4
蘭越町	「じっくりこつこつ手仕事」展	11/1-11/30	100
豊富町	大活字本コーナー	11/1-12/20	23
上砂川町	しぜんがいっぱい うみ・やま・そら	11/7-12/28	85
真狩村	角野栄子さん展	11/8-12/6	36
真狩村	ヨシタケシンスケ「おもしろい絵」	11/8-12/6	17
真狩村	ありがとう さくらももこさん	11/8-12/6	45
真狩村	食育展2018	11/8-12/6	6
利尻町	クリスマス会	11/26-12/25	116
浜頓別町	アンパンマン30周年特集	12/1-12/26	25
浜頓別町	来年の干支いのしし特集	12/1-12/26	19
ニセコ町	クリスマス特集	12/1-12/30	65
北斗市	童話のつどい	12/9	1
豊富町	冬休み読書感想文&自由研究コーナー	12/15-2/16	169
ニセコ町	手仕事	12/19-2/1	66
浜頓別町	手塚治虫90周年特集	1/6-1/30	22
浜頓別町	生誕900年! 平清盛イヤー&平安時代特集	1/6-1/30	31
豊富町	大活字本コーナー	1/6-3/31	25
豊富町	男性向けコーナー	1/6-3/31	40
ニセコ町	冬を楽しむ絵本	1/19-2/21	48
浜頓別町	キャラクターと学ぼう!	2/1-2/27	25
浜頓別町	おおきくなったらなにになる?	2/1-2/27	30
新十津川町	ユニバーサルデザイン	2/1-3/2	14
鹿部町	バレンタイン&ホワイトデー特別展示 「ワクワクドキドキおかしの世界」(市町村移動展示)	2/8-3/18	109
苫小牧市	MANGAの神様～手塚治虫生誕90年～	2/22-3/29	35
浜頓別町	解散しなければ30周年記念 さらばSMAP特集	2/26-3/30	34
幌延町	企画展示テーマ「平成のベストセラー」	2/28-3/26	41
豊富町	大活字本コーナー	3/1-4/30	24
豊富町	男性向けコーナー	3/12-5/31	40
上士幌町	大活字本展示	3/15-5/15	35
ニセコ町	春を楽しむ絵本	3/19-4/25	59
ニセコ町	新生活を楽しもう	3/23-4/25	72
今金町	新体育館オープン健康応援特集	4/1-5/10	33
豊富町	図書館・書店が舞台の物語	4/1-5/31	42
浜頓別町	占い人生相談特集	4/2-4/26	25
浜頓別町	うきうき!春の絵本特集	4/2-4/26	20
小計			4,142

道立美術館連携事業〈一般・北方・支援資料〉

(単位:冊)

貸出先名	テーマ	展示期間	貸出数
道立近代美術館	ブリヂストン美術館展	4/21~6/24	58
道立近代美術館	日本の美・百花繚乱	7/7~9/2	35
道立近代美術館	みんなのアート1,2,3	7/7~9/2	95
道立近代美術館	極と巧 京のかがやき	9/29~11/14	49
道立近代美術館	絹谷幸二展	12/8~1/27	31
道立近代美術館	Winter Greetings	12/8~1/27	55
道立近代美術館	深井克美展	2/5~3/21	38
道立函館美術館	奇才・ダリ版画展	7/14~8/26	21
道立函館美術館	歌川広重展	10/5~11/25	22
道立函館美術館	ケータイ絵文字のほっこりワールド	12/1~2/3	22
道立旭川美術館	魯山人の宇宙	4/26~7/1	25
道立釧路芸術館	森のささやきが聞こえますか 倉本聰の仕事と点描画展	9/7~11/7	21
道立帯広美術館	幕末維新を生きた旅の巨人 松浦武四郎	12/15~2/11	リストのみ
道立帯広美術館	北海道のオールブリュット	2/21~3/31	70
小計			542

道議会図書室連携事業〈一般・北方資料〉

(単位:冊)

貸出先名	テーマ	展示期間	貸出数
道議会図書室	観光 ~政策と地域の取り組み~	6/1~6/29	50
道議会図書室	北海道みんなの日「写真で見る道議会の歩み」	7/2~8/31	39
道議会図書室	防災~いま私たちにできること~	9/3~10/31	40
道議会図書室	交通 ~ライフラインとして、地域づくりの一端として~	12/3~1/31	30
小計			159

一 般 資 料

計

4,843

(単位:冊)

貸出先名	テーマ	展示期間	貸出数
北 方 資 料			
白糠町	北海道150年	4/21~5/6	20
ニセコ町※	ガーデニング・家庭菜園	4/28~5/24	19
浜頓別町※	青函トンネル開業30周年！鉄道大特集！	5/1~5/30	13
むかわ町※	木育の本	5/1~5/27	5
ニセコ町	あなたの知らない北海道の歴史	6/23~7/26	60
小樽市	北海道の鉄道の歴史を資料で楽しむ	6/27~7/11	23
豊富町※	男性向けコーナー	7/1~9/30	6
豊富町※	夏休み子ども読書展示	7/15~9/14	3
豊富町※	図書まつりの展示本	9/8~11/7	1
むかわ町※	NHK連続テレビ小説の世界	9/15~9/30	10
天塩町※	天塩の仕事展~農業編~	9/21~11/4	14
小樽	ニコライ・ネフスキー展	9/24~10/9	12
豊富町※	男性向けコーナーと10代がデビューの作家コーナー	10/1~12/30	2
木古内町※	平成30年度読書週間特別企画展	10/27~11/16	2
豊富町※	大活字本コーナー	11/1~12/30	2
当麻町	図書館フェスティバル「150周年」	11/1~11/25	45
蘭越町※	「じっくりこつこつ手仕事」展	11/1~11/30	5
上砂川町※	しぜんがいっぱい！うみ・やま・そら	11/17~12/27	2
東川町	アイヌと北海道の民話	11/29~12/21	38
ニセコ町※	手仕事	12/26~1/25	4
豊富町※	大活字本コーナー	1/6~2/28	2
豊富町※	男性向けコーナー	1/6~3/31	1
道立近代美術館※	生誕70年・没後40年記念 深井克美展~北海道立図書館の蔵書から	2/5~3/21	4
豊富町※	大活字本コーナー	3/1~4/30	5
豊富町※	男性向けコーナー	3/16~5/15	2
道立近代美術館※	生誕100年・没後20年相原求一朗展	4/6~5/26	4
道立函館美術館※	世界の絵本原画がやってきた！剣淵絵本の館コレクション	4/18~6/9	7
小計			311
計(一般資料+北方資料)			5,154

(北方資料移動展示)

貸出先名	テーマ	展示期間	貸出数
新十津川町	北海道の名付け親・松浦武四郎と「道みんなの日」	6/1~6/28	26
厚真町	北海道の名付け親・松浦武四郎と「道みんなの日」	7/2/~7/27	8
訓子府町	北海道の名付け親・松浦武四郎と「道みんなの日」	9/3~9/15	40
西興部村	北海道の名付け親・松浦武四郎と「道みんなの日」	10/30~11/3	16
計			90

展示貸出計	一般	4,843
	北方	401
	合計	5,244

5 借受け

(単位:冊)

区分/年度	平成30年度	平成29年度	平成28年度	平成27年度	平成26年度
一般資料	239	297	419	332	234
北方資料	0	3	11	3	1
計	239	300	430	335	235

6 調査相談(レファレンス)

(単位:件)

区分/年度		平成30年度	平成29年度	平成28年度	平成27年度	平成26年度	
一般資料	所蔵調査	カウンター	592	2,271	3,784	2,832	2,648
		電話・文書等	563	386	501	576	877
		計	1,155	2,657	4,285	3,408	3,525
	文献・事項調査	カウンター	158	2,319	4,021	4,545	4,251
		電話・文書等	947	1,652	2,109	2,130	2,797
		計	1,105	3,971	6,130	6,675	7,048
	計	カウンター	750	4,590	7,805	7,377	6,899
		電話・文書等	1,510	2,038	2,610	2,706	3,674
		計	2,260	6,628	10,415	10,083	10,573
北方資料	所蔵調査	カウンター	173	387	731	568	708
		電話・文書等	458	279	197	347	335
		計	631	666	928	915	1043
	文献・事項調査	カウンター	73	534	1002	812	735
		電話・文書等	1,035	1432	1435	1586	1336
		計	1,108	1966	2437	2398	2071
	計	カウンター	246	921	1733	1380	1443
		電話・文書等	1,493	1711	1632	1933	1671
		計	1,739	2632	3365	3313	3114
計	所蔵調査	カウンター	765	2,658	4,515	3,400	3,356
		電話・文書等	1,021	665	698	923	1,212
		計	1,786	3,323	5,213	4,323	4,568
	文献・事項調査	カウンター	231	2,853	5,023	5,357	4,986
		電話・文書等	1,982	3,084	3,544	3,716	4,133
		計	2,213	5,937	8,567	9,073	9,119
	計	カウンター	996	5,511	9,538	8,757	8,342
		電話・文書等	3,003	3,749	4,242	4,639	5,345
		計	3,999	9,260	13,780	13,396	13,687

(機関別)

(単位:件)

区分/年度		平成30年度	平成29年度	平成28年度	平成27年度	平成26年度
一般資料	公共図書館	172	148	278	387	558
	(道内図書館)	(157)	(141)	(262)	(383)	(515)
	(道外図書館)	(15)	(7)	(16)	(4)	(43)
	大学図書館	4	16	9	9	127
	学校図書館	4	5	1		
	専門図書館	4	30	93	15	2
	官公庁	13	46	14	41	13
	個人	2,063	6,383	10,020	9,631	9,873
	計	2,260	6,628	10,415	10,083	10,573
北方資料	公共図書館	150	213	324	265	164
	(道内図書館)	120	136	224	213	-
	(道外図書館)	30	77	100	52	-
	大学図書館	30	134	41	68	20
	学校図書館	13	0			
	専門図書館	20	56	38	47	218
	官公庁	41	23	17	11	12
	個人	1,485	2,939	2,893	2,723	2,212
	計	1,739	3,365	3,313	3,114	2,626
区分/年度		平成30年度	平成29年度	平成28年度	平成27年度	平成26年度
計	公共図書館	322	361	602	652	722
	(道内図書館)	(277)	(277)	(486)	(596)	(515)
	(道外図書館)	(45)	(84)	(116)	(56)	(43)
	大学図書館	34	150	50	77	147
	学校図書館	17	5	1		
	専門図書館	24	86	131	62	220
	官公庁	54	69	31	52	25
	個人	3,548	9,322	12,913	12,354	12,085
	計	3,999	9,993	13,728	13,197	13,199

・「大学図書館」には学校図書館を含む(平成27年度)。

・「個人」にはカウンター件数を含む。

(文献複写)

(単位:枚)

区分/年度		平成30年度	平成29年度	平成28年度	平成27年度	平成26年度	
一般資料	来館	3,620	17,858	30,577	50,537	60,697	
	郵送	道内	2,551	1,871	1,811	1,404	1,451
		道外	1,426	3,316	4,834	4,991	5,450
	計	7,597	23,045	37,222	56,932	67,598	
北方資料	来館	8,925	25,796	52,834	41,207	51,602	
	郵送	道内	2,599	2,892	1,262	814	1,664
		道外	1,689	2,616	3,162	1,674	1,458
	計	13,213	31,304	57,258	43,695	54,724	
計	来館	12,545	43,654	83,411	91,744	112,299	
	郵送	道内	5,150	4,763	3,073	2,218	3,115
		道外	3,115	5,932	7,996	6,665	6,908
	計	20,810	54,349	94,480	100,627	122,322	

Ⅲ 資料の構成・収集

1 資料構成

(1) 図書

(単位:資料は冊数、構成比率は%)

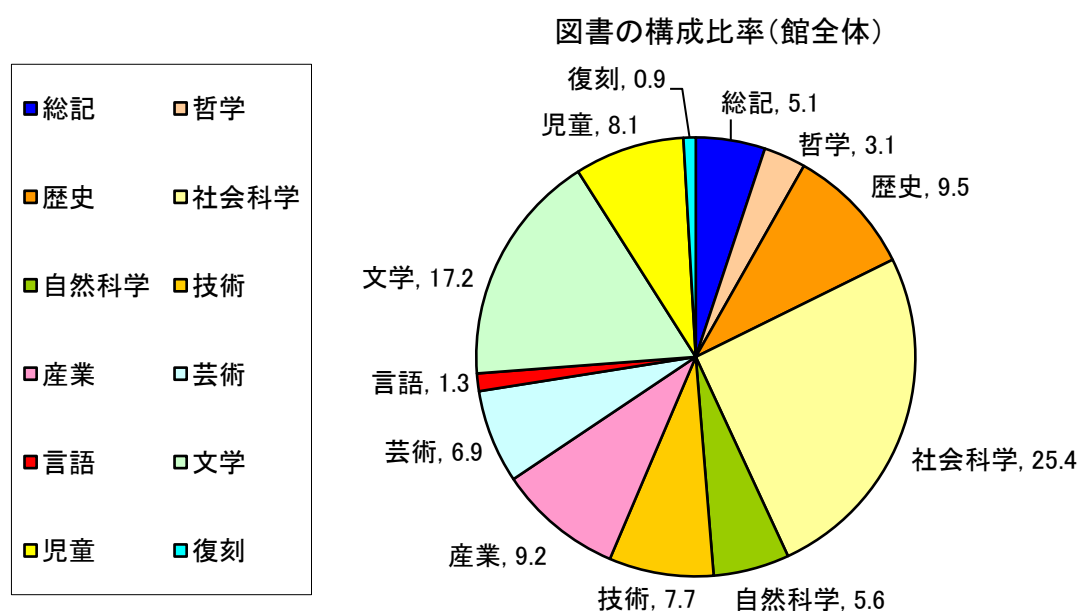
分類/区分	一般資料		貸出文庫資料		北方資料		支援活動用資料		計	
	冊数	構成比率	冊数	構成比率	冊数	構成比率	冊数	構成比率	冊数	構成比率
0 総記	35,303	4.5	39	0.5	22,187	7.3	305	0.7	57,834	5.1
1 哲学	34,123	4.3	135	1.9	1,213	0.4	635	1.4	36,106	3.1
2 歴史	70,088	8.9	110	1.6	37,832	12.4	991	2.2	109,021	9.5
3 社会科学	178,969	22.6	135	1.9	111,432	36.6	1,483	3.2	292,019	25.4
4 自然科学	49,026	6.2	30	0.4	13,436	4.4	1,430	3.1	63,922	5.6
5 技術	62,904	7.9	0	0.0	21,832	7.2	2,929	6.4	87,665	7.7
6 産業	48,565	6.1	0	0.0	56,649	18.6	699	1.5	105,913	9.2
7 芸術	61,398	7.8	28	0.4	15,379	5.1	2,309	5.1	79,114	6.9
8 言語	14,788	1.9	0	0.0	395	0.1	258	0.5	15,441	1.3
9 文学	160,162	20.2	6,406	89.4	20,239	6.7	10,955	24.0	197,762	17.2
J 児童	65,988	8.3	281	3.9	3,319	1.1	23,720	51.9	93,308	8.1
復刻	9,909	1.3	0	0.0	170	0.1	0	0.0	10,079	0.9
計	791,223	100.0	7,164	100.0	304,083	100.0	45,714	100.0	1,148,184	100.0

*一般資料: 下記以外の資料

*貸出文庫用資料: 読書活動を奨励するため、読書グループに対して10冊を1セットとして貸出する資料

*北方資料: 北海道及び旧樺太・千島等北方地域の資料(貸出文庫資料及び支援活動用資料を除く。)

*支援活動用資料: 図書館未設置市町村等に対し行う支援事業用及び事業協力用の資料



(2) 逐次刊行物

(単位:タイトル)

区分	新聞	雑誌	法規等	市町村広報	計
一般資料	118	17,629	6	0	17,753
北方資料	880	12,321	4	264	13,466
計	998	29,950	10	264	31,222

Ⅲ 資料の構成・収集

1 資料構成

(1) 図書

(単位:資料は冊数、構成比率は%)

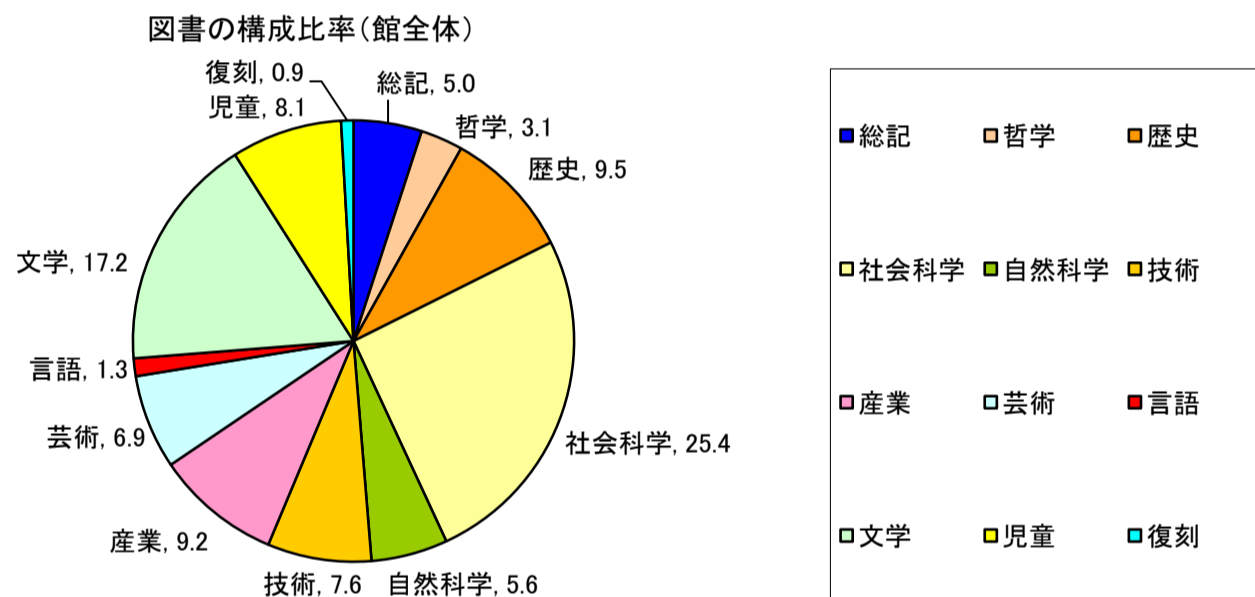
分類/区分	一般資料		貸出文庫資料		北方資料		支援活動用資料		計					
	冊数	構成比率	冊数	構成比率	冊数	構成比率	冊数	構成比率	冊数	構成比率				
0 総記	35,303	4.5	4.46	39	0.5	0.54	22,187	7.3	7.30	305	0.7	0.67	57,834	5.0
1 哲学	34,123	4.3	4.31	135	1.9	1.88	1,213	0.4	0.40	635	1.4	1.39	36,106	3.1
2 歴史	70,088	8.9	8.86	110	1.6	1.54	37,832	12.4	12.44	991	2.2	2.17	109,021	9.5
3 社会科学	178,969	22.6	22.62	135	1.9	1.88	111,432	36.6	36.65	1,483	3.2	3.24	292,019	25.4
4 自然科学	49,026	6.2	6.20	30	0.4	0.42	13,436	4.4	4.42	1,430	3.1	3.13	63,922	5.6
5 技術	62,904	8.0	7.95	0	0.0	0.00	21,832	7.2	7.18	2,929	6.4	6.41	87,665	7.6
6 産業	48,565	6.1	6.14	0	0.0	0.00	56,649	18.6	18.63	699	1.5	1.53	105,913	9.2
7 芸術	61,398	7.8	7.76	28	0.4	0.39	15,379	5.1	5.06	2,309	5.1	5.05	79,114	6.9
8 言語	14,788	1.9	1.87	0	0.0	0.00	395	0.1	0.13	258	0.5	0.56	15,441	1.3
9 文学	160,162	20.2	20.24	6,406	89.4	89.42	20,239	6.7	6.66	10,955	24.0	23.96	197,762	17.2
J 児童	65,988	8.3	8.34	281	3.9	3.92	3,319	1.1	1.09	23,720	51.9	51.89	93,308	8.1
復刻	9,909	1.3	1.25	0	0.0	0.00	170	0.1	0.06	0	0.0	0.00	10,079	0.9
計	791,223	100.0		7,164	100.0		304,083	100.0		45,714	100.0		1,148,184	100.0

*一般資料: 下記以外の資料

*貸出文庫用資料: 読書活動を奨励するため、読書グループに対して10冊を1セットとして貸出する資料

*北方資料: 北海道及び旧樺太・千島等北方地域の資料(貸出文庫資料及び支援活動用資料を除く。)

*支援活動用資料: 図書館未設置市町村等に対し行う支援事業用及び事業協力用の資料



(2) 逐次刊行物

(単位:タイトル)

区分	新聞	雑誌	法規等	市町村広報	計
一般資料	118	17,592	6	0	17,716
北方資料	880	12,321	4	264	13,466
計	998	29,913	10	264	31,185

西岡

(3) マイクロフィルム

(単位:巻・点)

区分	内容	収録期間	計
一般資料	毎日新聞(東京版)	明治 5. 2~昭和41. 12	735
	毎日新聞(大阪版)	昭和18. 1~昭和45. 12	203
	朝日新聞(北海道地方版)	昭和 3. 5~昭和57. 12	572
	読売報知新聞(北海道地方版)	昭和14. 1~昭和19. 12	23
	読売新聞(北海道地方版)	昭和17. 1~昭和54. 12	378
	東京日日新聞(北海道地方版)	昭和 3. 5~昭和17. 12	113
	大阪毎日新聞	昭和14. 1~昭和17. 12	21
	官報	明治16. 7~大正15. 12、 昭和 7. 1~昭和20. 12	330
	農林省統計表	明治17~昭和43	48
	北海道新聞	明治20. 2~昭和44. 1、平成元. 1~12	612
	北海道新聞(札幌本社地方版)	昭和26. 1~昭和42. 12、平成11. 1~29. 12	355
	北海道新聞(旭川支社地方版)	昭和26. 10~昭和40. 12、平成11. 1~29. 12	217
	北海道新聞(釧路支社地方版)	昭和26. 10~昭和40. 12、平成11. 1~29. 12	128
	北海道新聞(函館支社地方版)	昭和26. 10~昭和40. 12、平成11. 1~29. 12	96
	北海道新聞(帯広支社地方版)	平成13. 1~平成18. 6	10
	北海道新聞(道内地方版)	昭和43. 1~平成10. 12	1,045
	北海タイムス	昭和24. 10~昭和40. 12	170
	帝国議会衆議院委員会議録	昭和元~昭和22	12
	帝国議会貴族院委員会議速記録	昭和 2~昭和22	6
	衆議院委員会議録	昭和22~昭和63	84
	参議院委員会議録	昭和22~平成元	60
	法規分類大全	明治21~明治27	30
	北方資料	北海タイムス(道内地方版、夕刊北海タイムス含)	昭和21. 8~平成10. 8
(地方新聞)	函館新聞(北溟社)	明治11. 1~明治24. 12、36. 9~38. 8	43
	函館新聞(函館新聞社)	明治45. 7~昭和16. 11	170
	函館毎日新聞	明治32. 7~昭和12. 9	169
	函館日日新聞	大正 7. 4~昭和16. 12	93
	旭川新聞	大正 9. 7~昭和14. 8	68
	日刊旭川新聞	昭和59. 7~平成 4. 11	32
	北海日日新聞	大正10. 2~昭和31. 6	28
	名寄新聞	昭和22. 8~昭和60. 12	69
	留萌新聞	昭和26. 8~昭和60. 12	94
	留萌日日新聞	昭和43. 2~平成 5. 4	61
	小樽新聞	明治26. 5~昭和17. 10	343
	室蘭民報	昭和20. 12~平成29. 12	595
	室蘭毎日新聞	大正10. 12~昭和15. 8	49
	苫小牧民報	昭和26. 9~昭和44. 12	49
	北見新聞	昭和28. 7~平成13. 11	92
	日刊宗谷	昭和30. 3~昭和60. 12	50
	釧路新聞	明治35. 8~昭和17. 10	39
	釧路新聞	昭和43. 1~平成 2. 12	169

区分	内容	収録期間	計
(地方新聞)	根 室 新 聞	昭和23.11 ~昭和60.12	85
	樺 太 日 日 新 聞	明治43.5 ~昭和17.1	163
	プ ラ ン ゲ 文 庫 (新 聞)	昭和20年代	599
	そ の 他 (59 タ イ ト ル)		440
(家分け文書等)	河 野 常 吉 資 料		147
	伊 達 家 文 書 (1 ~ 28)		45
	林 家 文 書 (1 ~ 37)		73
	阿 部 家 文 書 (1 ~ 31)		34
	石 山 織 之 助 一 族 日 誌 (1 ~ 117)		14
	北 越 殖 民 社 資 料 (1 ~ 45)		90
	棒 二 森 屋 資 料 (1 ~ 40)		16
	そ の 他 (26 タ イ ト ル)		94
(古文書等の 歴史的資料)	蝦 夷 志 料 (1 ~ 209)	文政11年~天保7年	19
	日 鑑 記 (1 ~ 16)		3
	箱 館 町 方 関 係 文 書 (1 ~ 3)		6
	北 地 御 用 所 文 書 (1 ~ 3)		6
	北 蝦 夷 地 御 用 留 (1 ~ 8)		2
	西 南 公 文 録 関 係 文 書 (1 ~ 3)		6
	そ の 他 (181 タ イ ト ル)		183
(行政資料)	北 海 道 (庁) 公 報	明治35~昭和35	119
	北 海 道 教 育 委 員 会 公 報	昭和24~昭和63	46
	戦 後 村 を 町 と す る 関 係 書 類	昭和21~昭和29	15
	北 海 道 区 制 市 町 村 制 施 行 書 類 (1 ~ 26)	明治45~昭和18	22
	南 滝 川 屯 田 兵 村 資 料 (1 ~ 8)		8
	そ の 他 (47 タ イ ト ル)		92
	(その他)	北 海 道 神 宮 資 料 (1 ~ 10)	
関 場 理 堂 資 料 (1 ~ 176)			8
知 里 真 志 保 遺 稿 (1 ~ 12)			12
金 成 マ ツ 筆 録 ユ ー カ ラ ・ ノ ー ト (1 ~ 11)			11
鉄 道 軌 道 補 助 資 料 (1 ~ 5)			10
プ ラ ン ゲ 文 庫 (雑 誌)		昭和20年代	643
そ の 他 (69 タ イ ト ル)			343
計			12,315

(4) 視聴覚資料

(単位：本、枚)

区分	一般資料	北方資料	計
映画フィルム	0	330	330
ビデオテープ	517	689	1,206
スライド	0	13,640	13,640
録音資料	30	1,412	1,442
レコード	1	1,152	1,153
CD	185	1,167	1,352
LD・DVD・ ブルーレイディスク	342	1,117	1,459
CD-ROM	483	1,018	1,501
その他	186	1,784	1,970
計	1,744	22,309	24,053

2 資料の収集

(1) 図書 (単位:冊)

区分/年度	平成30年度	平成29年度	平成28年度	平成27年度	平成26年度
購入	9,780	9,700	10,245	10,391	10,653
寄贈	2,905	6,093	7,059	7,866	11,411
管理換	0	0	0	0	0
移動(供用換)	0	289	186	578	566
自館作成	0	5	1	5	22
その他	11	13	5	46	65
計	12,696	16,100	17,496	18,886	22,717

・一般資料 (単位:冊)

区分/年度	平成30年度	平成29年度	平成28年度	平成27年度	平成26年度
購入	7,250	6,762	7,405	8,030	8,109
寄贈	1,436	1,969	2,967	2,633	4,549
管理換	0	0	0	0	0
移動(供用換)	0	248	161	549	542
自館作成	0	0	0	0	0
その他	9	8	5	39	65
計	8,695	8,987	10,538	11,251	13,265

・貸出文庫資料 (単位:冊)

区分/年度	平成30年度	平成29年度	平成28年度	平成27年度	平成26年度
購入	0	0	0	0	0
寄贈	11	0	0	0	0
計	11	0	0	0	0

・北方資料 (単位:冊)

区分/年度	平成30年度	平成29年度	平成28年度	平成27年度	平成26年度
購入	700	813	987	912	933
寄贈	1,441	4,063	4,058	4,563	5,972
管理換	0	0	0	0	0
移動(供用換)	0	41	25	29	24
自館作成	0	5	1	5	22
その他	0	2	0	7	0
計	2,141	4,924	5,071	5,516	6,951

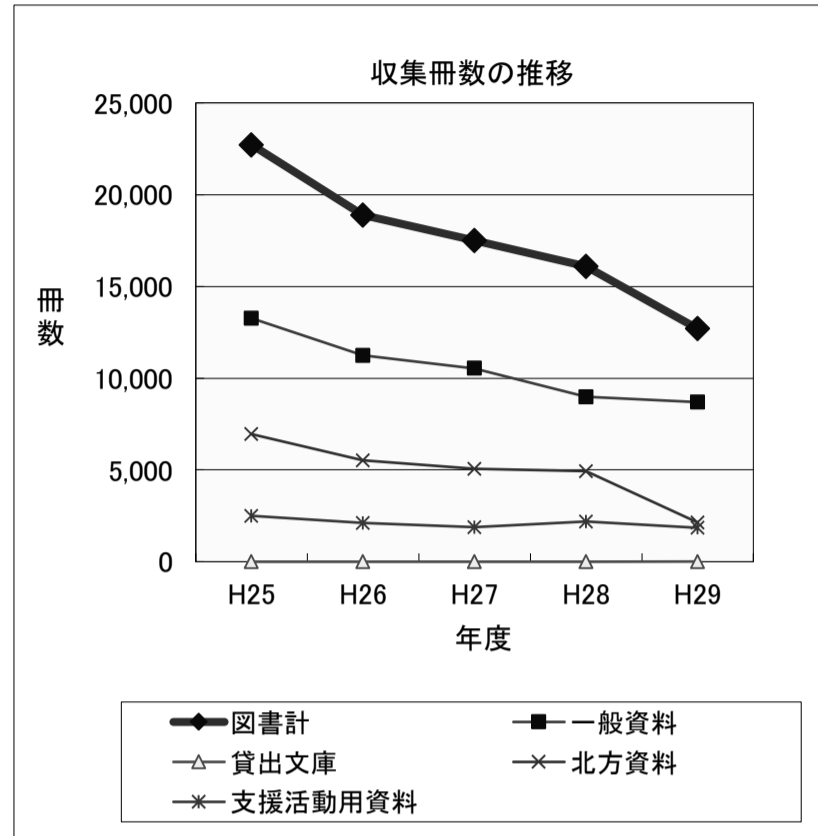
・支援活動用資料 (単位:冊)

区分/年度	平成30年度	平成29年度	平成28年度	平成27年度	平成26年度
購入	1,830	2,125	1,853	1,449	1,611
寄贈	17	61	34	670	890
その他	2	3	0	0	0
計	1,849	2,189	1,887	2,119	2,501

(分類別受入冊数)

(単位:冊)

区分/分類	0 総記	1 哲学	2 歴史	3 社会科学	4 自然科学	5 技術	6 産業	7 芸術	8 言語	9 文学	J 児童	復刻	計
一般資料	538	320	661	1,910	720	541	648	630	107	1,549	1,005	66	8,695
貸出文庫資料	0	0	10	0	0	0	0	0	0	1	0	0	11
北方資料	27	7	303	887	81	138	262	168	19	188	58	3	2,141
支援活動用資料	2	5	25	15	64	151	18	42	2	331	1,194	0	1,849
計	567	332	999	2,812	865	830	928	840	128	2,069	2,257	69	12,696



(分類別除籍冊数)

(単位:冊)

区分/分類	0 総記	1 哲学	2 歴史	3 社会科学	4 自然科学	5 技術	6 産業	7 芸術	8 言語	9 文学	J 児童	復刻	視聴覚 (CD)	計
一般資料	0	0	0	0	0	0	0	0	0	0	0	0	0	0
貸出文庫資料	0	0	0	0	0	0	0	0	0	0	0	0	0	0
北方資料	0	0	0	0	0	0	0	0	0	0	0	0	0	0
支援活動用資料	0	0	0	0	0	0	0	0	0	0	0	0	0	0
計	0	0	0	0	0	0	0	0	0	0	0	0	0	0

(2) 逐次刊行物

(単位:タイトル)

区分/年度		平成30 年度	平成29 年度	平成28 年度	平成27 年度	平成26 年度
新聞	購入	25	25	25	26	26
	寄贈	261	261	261	262	262
	小計	286	286	286	288	288
雑誌	購入	157	157	158	180	177
	寄贈	1,718	1,954	2,028	2,442	2,628
	小計	1,875	2,111	2,186	2,622	2,805
法規 (追録) 官報	購入	4	4	7	9	9
	寄贈	0	0	0	0	0
	小計	4	4	7	9	9
市町村広報	購入	0	0	0	0	0
	寄贈	176	176	176	178	178
	小計	176	176	176	178	178
計	購入	186	186	190	215	212
	寄贈	2,155	2,391	2,465	2,882	3,068
	小計	2,341	2,577	2,655	3,097	3,280

・一般資料

(単位:タイトル)

区分/年度		平成30 年度	平成29 年度	平成28 年度	平成27 年度	平成26 年度
新聞	購入	12	12	12	11	11
	寄贈	45	45	45	46	46
	小計	57	57	57	57	57
雑誌	購入	126	127	130	149	149
	寄贈	1,054	1,157	1,125	1,356	1,512
	小計	1,180	1,284	1,255	1,505	1,661
法規 (追録) 官報	購入	3	3	6	6	6
	寄贈	0	0	0	0	0
	小計	3	3	6	6	6
計	購入	141	142	148	166	166
	寄贈	1,099	1,202	1,170	1,402	1,558
	小計	1,240	1,344	1,318	1,568	1,724

・北方資料

(単位:タイトル)

区分/年度		平成30 年度	平成29 年度	平成28 年度	平成27 年度	平成26 年度
新聞	購入	13	13	13	15	15
	寄贈	216	216	216	216	216
	小計	229	229	229	231	231
雑誌	購入	31	30	28	31	28
	寄贈	664	797	903	1,086	1,116
	小計	695	827	931	1,117	1,144
法規 (追録) 官報	購入	1	1	1	3	3
	寄贈	0	0	0	0	0
	小計	1	1	1	3	3
市町村広報	購入	0	0	0	0	0
	寄贈	176	176	176	178	178
	小計	176	176	176	178	178
計	購入	45	44	42	49	46
	寄贈	1,056	1,189	1,295	1,480	1,510
	小計	1,101	1,233	1,337	1,529	1,556

(3) 視聴覚資料

(単位:巻・点)

区分	一般資料		北方資料		計	
		購入分		購入分		購入分
マイクロフィルム	11	(11)	12	(12)	23	(23)
その他	19	(1)	98	(62)	117	(63)
計	30	(12)	110	(74)	140	(86)

(4) 購入リクエスト受付状況

一般資料

(単位:冊)

区分/分類	0 総記	1 哲学	2 歴史	3 社会科学	4 自然科学	5 技術	6 産業	7 芸術	8 言語	9 文学	J 児童	その他 復刻など	計	選外
市町村	15	50	53	97	56	26	22	85	2	194	9	0	609	93
個人	24	16	42	128	17	50	18	48	4	210	6	0	563	59
計	39	66	95	225	73	76	40	133	6	404	15	0	1,172	152

(5) 北方資料デジタル・ライブラリー

資料名	件数
林家文書	697
河野常吉資料(日記)	15
河野常吉資料(野帳)	151
北越殖民法関係資料	646
旧記	268
デジタル絵本館	94
市町村勢要覧	327
古地図	270
北海測量舎1/50000地形図	126
殖民地地区画図	801
鳥瞰図	116
絵葉書	504
道立図書館北方資料室刊行物	36
ふるさと動画	65
計	4,116

IV 刊行物

1 平成30年度北海道立図書館要覧

判型	頁数	主な内容
A4	14	図書館の概要 [館記・沿革、運営の基本方針、機構、業務内容、資料構成、利用状況、活動状況、事業予定一覧、施設の概要]

2 北海道立図書館報

号	判型	頁数	主な内容
第205号	A4	13	<p>にれ「そっと寄り添う図書館であるために」 北海道立図書館長 武田信吾</p> <p>特集1 「北海道150年事業」</p> <p>特集2 「道立図書館・道立近代美術館連携事業を始動」</p> <p>活動報告 「平成30年度全道図書館新任職員研修会」</p> <p>活動報告 「平成30年度全道図書館中堅職員研修会」</p> <p>活動報告 「雑誌よみたい探検隊結成！ 第2書庫ツアー」</p> <p>連載・仕事紹介 「道立図書館ではたらいています！～各課の1日～」(北方資料課)</p> <p>平成30年度上半期事業一覧</p> <p>掲示板</p>
第206号	A4	24	<p>特集1 「平成30年北海道胆振東部地震」における被害状況とその対応等について</p> <p>特集2 北海道150年事業(その2)</p> <p>特集3 道立図書館のアスベスト除去工事についての報告</p> <p>道内図書館紹介 「釧路市中央図書館開館報告」</p> <p>活動報告 平成30年度全道図書館専門研修</p> <p>活動報告 連続講座「がんを考える」</p> <p>連載・仕事紹介 「道立図書館ではたらいています！～各課の1日～」(管理課)</p> <p>平成30年度北海道立図書館協議会</p> <p>平成30年度全国優良読書グループ表彰・優良読書グループ北海道表彰</p> <p>平成30年度下半期事業一覧</p> <p>平成31年度事業計画</p>

3 業務実績報告書—平成29年度—

判型	頁数	主な内容
A4	53	館業務の実績-実施概要と統計 [運営の重点、事業計画の概要、機構、協議会、事業、利用状況、資料構成、刊行物]

4 目録「北の資料」

号	発行月日	判型	頁数	主な内容
第138号	3/31	A4	13	北海道立図書館所蔵北海道周年記念関係資料目録(北海道50周年) (平成31年2月28日現在)

5 活動支援誌「あけぼのつうしん」

号	発行月日	頁数	主な内容
No.63	8/1	18	平成30年度市町村活動支援事業実施状況、道内図書館(室)トピックス、お役立ち情報
No.64	12/21	11	胆振東部地震による被害状況、市町村活動支援事業実施状況、道内図書館(室)魅せる工夫、情報BOX
No.65	2/15	11	市町村活動支援事業アンケート調査報告、市町村活動支援事業実施状況、道内図書館(室)トピックス、お役立ち情報
No.66	3/26	13	平成30年度市町村活動支援事業実績特集号、お役立ち情報

6 パスファインダー

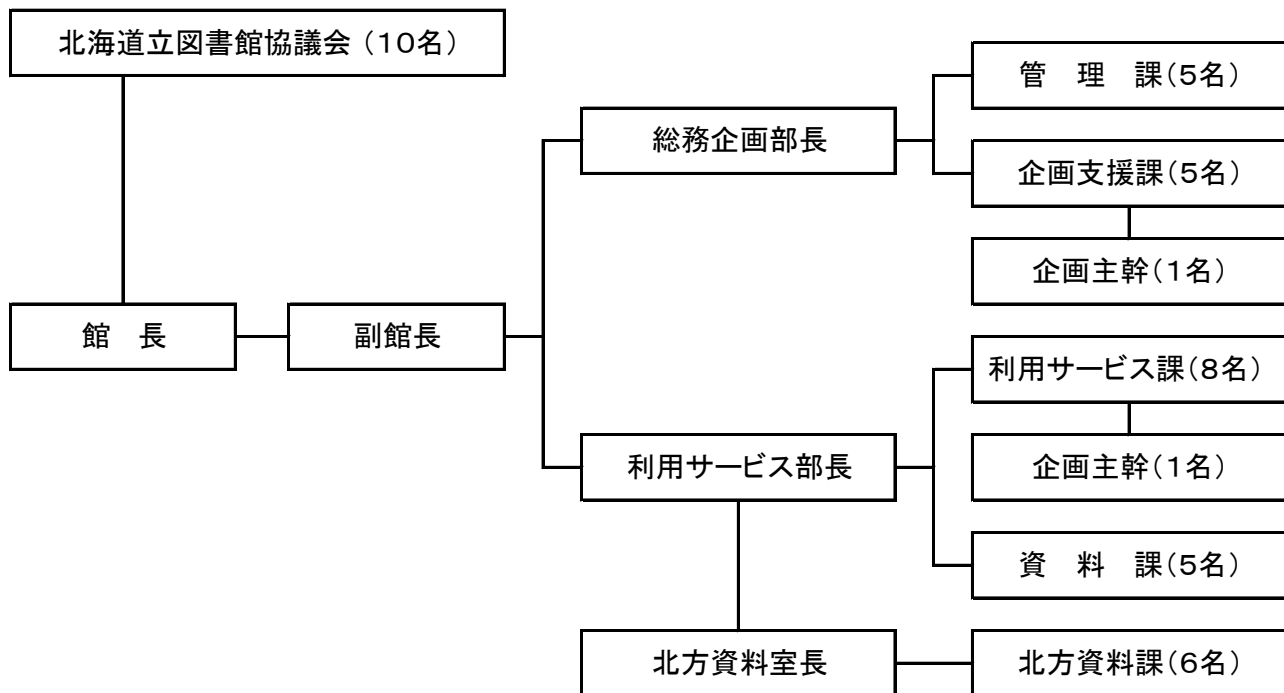
判型	発行年月	頁数	トピック
A4	H31/2	2	観光について調べるには
A4	H31/2	2	地域とつながる、シニアライフ
A4	H31/3	2	商店街を元気に
A4	H31/3	2	人口減少社会
A4	H31/3	2	都市計画
A4	H31/3	2	農業をはじめよう!
A4	H31/2	2	防災について調べる

(子ども向け)

判型	発行年月	頁数	トピック
A5	H31/3	4	インスタント食品について調べる
A5	H30/7	4	宇宙を調べる
A5	H30/7	4	エコについて調べる
A5	H30/7	4	じゃがいもについて調べる
A5	H30/7	4	トマトを調べる
A5	H31/3	4	防災について調べる
A5	H30/7	4	星を調べる

V 機構

平成30年4月1日現在



VI 事業別予算状況

事業名	平成30年度予算額	平成29年度予算額	比較増減(%)
図書館維持運営費	5,063,000	5,166,000	△ 2.0
図書館資料整備費	30,637,000	31,076,000	△ 1.4
図書館情報システム整備費	6,339,000	6,631,000	△ 4.4
各種審議会経費(図書館協議会費)	435,000	424,000	2.6
図書館維持運営費(維持費)	45,263,000	45,439,000	△ 0.4
計	87,737,000	88,736,000	△ 1.1

※北海道150年事業 関連予算

事業名	平成30年度予算額	平成29年度予算額	比較増減(%)
ふるさと映像資料等活用促進事業	-	9,851,000	△100.0

VII 北海道立図書館協議会

1 委員

(平成31年3月31日現在)

区分	役職	氏名	所属	備考(就任年月日)	
学校教育関係者		黒澤 敏行	北海道学校図書館協会	30. 6. 21	
		京谷 正博	北海道地区大学図書館協議会	30.11. 1	
社会教育関係者	図書館活動	杉原 理美	北海道図書館振興協議会	28.11. 1	
	教育行政	宮原 達史	北海道町村教育委員会連合会	30.11. 8	
家庭教育の向上に資する活動を行う者		谷垣 徳篤	北海道PTA連合会	30. 6. 21	
学識経験者	図書館学等精通者 (民間・大学教授等)	会長	木村 純	-	24.11. 1
			豊田 恭子	-	26.11. 1
	専門図書館関係団体	副会長	西村 宣彦	専門図書館協議会北海道地区連絡会	30. 6. 21
	公募		竹次 奈映	-	30.11. 1
			中村 真実	-	30.11. 1

※H30.11委員改選、任期 2年間

2 開催状況

会議	期日	議事
第1回	平成30年7月26日	議題 1 副会長の選出について 2 平成29年度業務実績について 3 北海道立図書館事業推進計画(平成25年度～29年度)における進捗状況及び成果と課題について 4 新しい北海道立図書館事業推進計画について 5 その他
第2回	平成30年12月6日	議題 1 会長及び副会長の選出について 2 平成30年度事業の実施状況について 3 新しい北海道立図書館事業推進計画について 4 その他
第3回	平成31年3月20日	議題 1 新しい北海道立図書館事業推進計画について 2 北海道立図書館資料収集計画について 3 平成31年度北海道立図書館運営計画について 4 その他

業務実績報告書 平成30年度

発行年月 令和元年6月
編集・発行 北海道立図書館
〒069-0834 江別市文京台東町41番地
TEL 011-386-8521(代表)
ダイヤルイン
386-8531(総務企画部)
386-8522(一般資料室)
386-8523(北方資料室)
FAX 011-386-6906
いち
E-mail toshokan.gyomu1@pref.hokkaido.lg.jp
<http://www.library.pref.hokkaido.jp>