

業務実績報告書

平成29年度

北海道立図書館

目 次

◆北海道立図書館運営の基本方針	1
◆平成29年度北海道立図書館運営計画の概要と実施状況	
I 運営計画の概要	1
II 実施状況	2～14
◆業務実績(資料)	
I 各種事業	15～26
1 市町村立図書館等への支援	15
(1)道内市町村立図書館等に対する協力貸出し	〃
(2)道内市町村立図書館等に対する協力レファレンス	〃
(3)図書館未設置町村及び市町村立図書館に対する活動支援	15～16
(4)学校支援	16～17
(5)研修支援	17
2 図書館振興事業	〃
(1)第58回北海道図書館大会	〃
3 研究・研修事業	17～19
(1)平成29年度全道図書館新任職員研修会	17
(2)平成29年度全道図書館中堅職員研修会	〃
(3)平成29年度全道図書館専門研修	〃
(4)市町村図書館職員レファレンス体験研修	〃
(5)図書館利用講座等	18
(6)道立青少年教育施設等における長期休業期間中の教員研修	19
(7)児童生徒及び学生の受入れ等	〃
(8)読書活動充実事業	〃
4 対外協力等	20
(1)講師派遣	〃
(2)後援・協力	〃
5 資料展示	21～22
6 展示目録	22～24
7 製本	24
8 ボランティアとの協働	〃
9 特別事業	25～26
(1)道立図書館まつり	25
(2)子ども読書の日・こどもの読書週間事業	〃
(3)地域連携事業	〃
(4)『北海道150年』プレ事業	26
10 職員の資質向上	26

II 利用状況	27～39
1 開館日数	27
2 平成29年度入館者数等	〃
(1)月別入館者数	〃
(2)年度別入館者数	〃
(3)視察・見学者	〃
3 図書館情報システムのアクセス件数等	〃
4 貸出し	28
(1)協力貸出し	〃
(2)直接貸出し	〃
(3)支援貸出し	〃
(4)特別貸出し	29
(5)視聴覚資料貸出し	〃
(6)機関別貸出し	30
(7)機関別の分類別貸出し	〃
(8)道内市町村別貸出し	31～34
(9)展示貸出し	35～37
5 借受け	38～39
6 調査相談(レファレンス)	38
(機関別)	39
(文献複写)	39
III 資料の構成・収集	40～45
1 資料構成	40
(1) 図書	〃
(2) 逐次刊行物	〃
(3) マイクロフィルム	41～42
(4) 視聴覚資料	42
2 資料の収集	43
(1) 図書	〃
(分類別受入冊数)	〃
(分類別除籍冊数)	44
(2) 逐次刊行物	〃
(3) 視聴覚資料	45
(4) 購入リクエスト受付状況	〃
(5) 北方資料デジタル・ライブラリー	〃
IV 刊行物	46～47
1 平成29年度北海道立図書館要覧	46
2 北海道立図書館報	〃
3 業務実績報告書 ー平成28年度ー	47
4 目録「北の資料」	〃
5 支援活動機関誌「あけぼのつうしん」	〃
V 機構	48
VI 事業別予算状況	49
VII 北海道立図書館協議会	49
1 委員	〃
2 開催状況	〃
VIII 参考資料 北海道立図書館事業推進計画(平成25年度～29年度)について	50～53

II 実施状況

『平成29年度北海道立図書館運営計画』で定めた各事業について、次のとおり実施した。

1 事業計画の概要

(1) 市町村支援

項目	ア 市町村立図書館等の活動支援					
小項目	(ア) 図書館活動支援	目標値		実績値		
	a 運営相談事業				20市町村	19市町村 (22回)
	b 重点運営支援事業				2市町村	2市町
	c 支援貸出事業					
	(a) 大量一括貸出し				40市町村程度	39市町
(b) 事業貸出し	随時	36市町村				
	d 出前講座 (文学館連携事業)		3市町村程度	3町村		
<p>ア 市町村立図書館等の活動支援 教育局との連携・協力を強化し、市町村活動支援事業の利用促進に努めており、運営相談事業では、子どもの読書活動推進計画の策定や施設の移設、除籍に関することなどへの助言等を行った。また、支援貸出事業については、学校への配本やイベントでの利用など要望にあった活用を進めた。平成30年度も引き続き、市町村の課題や要望に対応した支援を行う。</p>						
<p>(ア) a 運営相談事業 19市町村で、図書室運営全般に係る相談、職員研修（臨時職員等を含む。）、子ども読書活動推進計画策定に向けた助言、図書館設置に向けた相談・助言、図書館システムに関する情報提供や、地域資料の収集、整理、図書の除籍・配架の助言等、実情に即した内容で行った。</p>						
<p>(ア) b 重点運営支援事業 夕張市と東川町を指定し、夕張市に年間約650冊、東川町に年間約500冊の新刊書の貸出しを行うとともに、複数回の運営相談、事業支援、展示貸出支援、学校支援等を行った。 夕張市では、新たな拠点複合施設への移転に向けて、施設・設備や条例に関する情報提供や助言を行った。また、学校や博物館とのネットワークシステムや幅広い年齢層の利用促進に向けての活動など、具体的な相談に対応した。 東川町では、新施設への移転計画に伴う資料の整備、地域資料の取り扱い、配置計画、サイン（案内表示）の確認などについて3回の運営相談を行った。単発の研修会等と違い現地で複数人数で情報共有しながら相談を進められる点が好評だった。 今後も、図書館設置等の動きのある市町村に対して、重点的な支援を続けていく。【p15 参照】</p>						
<p>(ア) c 支援貸出事業 (a) 大量一括貸出し 市町村の要望に応じて100冊単位で図書の一括貸出しを行った。平成28年度と比較して5市町村増の39市町村で実施、927冊の増となる25,722冊を貸出した。実施した39市町村においては、利用者が定期的な入れ替えを楽しみにしているとともに、学校図書館への配本にも活用されている。料理・手芸、文芸書、児童書の利用が多いので、今後も要望の多い分野の収集に努める。なお、児童書については、市町村の資料も充実してきていることから、昨年度につづき、学校ブックフェスティバル事業の児童書の一部を繰り入れてリニューアルを進め、活用の促進を図る。 (b) 事業貸出し おはなし会、図書館まつりなどで活用できる大型絵本やエプロンシアター、しかけ絵本などに、36市町村から申込みがあり、随時貸出しを行った。展示では「しかけ絵本」が人気であるが、英語学習への活用も期待できることから「外国語絵本」の広報にも努めていく。【p16 参照】</p>						
<p>(ア) d 出前講座（文学館連携事業） 申込みのあった10市町村のうち、3町村で実施した。1村は子ども向け「人形劇と腹話術」で、1町1村は宮沢賢治文学の朗読等で大変好評だった。なお、対象外となった市町の多くに対しては、大量一括貸出し、協力貸出し等を通して支援を行った。【p16 参照】</p>						
小項目	(イ) 研修支援（相互協力促進事業）	目標値	10地域	実績値	8地域	
<p>主に各地域での図書館協議会の研修に利用されている。支援事業で市町村に出向いた機会や、市町村立図書館等活動支援誌『あけぼのつうしん』などを通じて、積極的に事業内容や実施方法等の広報に努め、昨年度より1地域多い8地域で実施した。今年度も引き続き、本事業を丁寧に説明するとともに積極的にPRし利用を促進する。【p17 参照】</p>						
小項目	(ウ) 市町村立図書館等への支援	目標値	—	実績値	—	
<p>ホームページの「今月の展示」に展示情報を掲載し、30のテーマについて「展示リスト」を公開した。また新たに市町村立図書館等で開催した展示を「展示貸出資料リスト」として公開するとともに、個別に資料展示の開催を働きかけたことにより、延べ121市町村（平成28年度は82市町村）で展示貸出し、市町村立図書館等の活性化を図った。</p>						

小項目	(エ) 研修の実施				
	a 新任職員研修	目標値	2日間	実績値	2日間
	b 中堅職員研修		2日間		2日間
	c 専門研修		4回/1日間		1回/2日間、3回/1日間
	d レファレンス体験研修		5回		2回
	e ICTを活用した遠隔研修		—		—
<p>(エ) 研修の実施 北海道図書館振興協議会と連携した研修（全道図書館新任職員研修会、全道図書館中堅職員研修会、全道図書館専門研修）、単独事業としてレファレンス体験研修を実施し、アンケート等の結果から、概ね好評だった。</p>					
<p>(エ) a 新任職員研修 6月1日～2日、北海道立図書館で実施した。図書館勤務1年以内の職員を対象に、カウンター業務、児童サービス、資料収集等の基礎的研修を行った。例年より多い参加希望があり、アンケートでは、全員が「大いに役に立った」または「やや役に立った」との回答だった。（60名参加）【p17参照】</p>					
<p>(エ) b 中堅職員研修 7月6日～7日、北海道立図書館で実施した。図書館勤務3年以上の職員を対象に、絵本・紙芝居の読み聞かせ（児童文学）、学校図書館、図書館グッズ作成（図書館PR）などをテーマに講義やグループワーク等を行った。「どの研修も大変中身が濃く、すぐに実践できそうな話をたくさん聞くことができた」などの声が寄せられ、アンケートでは、全員が「大いに役に立った」または「やや役に立った」との回答だった。（35名参加）【p17参照】</p>					
<p>(エ) c 専門研修 特定のテーマについて、職場や地域における指導的な役割を果たすスキルの習得を目的に設定し、四つの研修を行った。</p> <p>①サービス/レファレンス 10月19～20日、北海道立教育研究所で「図書館はまちづくりの力になる！ビジネス支援のためのレファレンス」をテーマに実施した。初めての2日間日程の専門研修であったが、参加者も30名を超え、「具体的なレファレンスツールを数多く紹介していただきたためになった。」などの感想があり好評だった。（32名参加）</p> <p>②子ども読書/地域支援 11月15日、中標津町総合文化会館で「アンテナ張って！～一歩外に踏み出す児童サービス」をテーマに実施した。道内事例の紹介のほか、グループワークで児童サービス事業の企画を行った。グループワークが刺激になり、実践につながるという感想が多く聞かれた。（14名参加）</p> <p>③経営/関係法規 12月14日、市立小樽図書館で「今こそ聞きたい！読書活動をめぐる法律」をテーマに実施した。著作権法や子どもの読書活動の推進に関する法律など、図書館をとりまく法規についての講義により、改めてその重要性を確認する内容となった。小樽市の学校司書配置の事例発表を行ったこともあって学校の関心を集め、参加者の3割が教職員であった。（32名参加）</p> <p>④サービス/資料保存 1月18日、北海道立教育研究所で「実践！～手軽に取り組む、図書館資料の補修修理～」をテーマに実施した。修理、製本の講義と講師による修理の実演、実習を行い、参加者からは「日常業務の中で実際に使える技術を、見ながら覚えることができ、本などで学ぶよりもずっと分かりやすかった。」「聞く・見るだけでなく、その場でやってみることができたのがとても良かった。」などの感想があり好評だった。（27名参加） 引き続き、専門研修のひとつを二日日程とし、より専門性の向上に繋がる研修とする。 【p17参照】</p>					
<p>(エ) d レファレンス体験研修 今年度から、「特定テーマ」「スキルアップ」「地域資料」の3つのコースを選択することを基本とした形式にリニューアルした。 2町の図書館職員に対して研修を実施した。（参加者2名）研修プログラムは、事前の打合せを密にすることで受講者の実務に即した内容を構成した。受講者には事後アンケートも実施しているが、いずれも好評だった。多くの申込みがあったが、10月から臨時休館したため、それ以降の実施は見送った。 平成30年度は、道立図書館での実施を見合わせ、申込みのあった市町村や地域へ出向く「市町村図書館職員レファレンス・スキルアップ事業」として実施する。【p18参照】</p>					
<p>(エ) e ICTを活用した遠隔研修 WEB研修のコンテンツとして、NPO法人修理製本北海道から提供された「初めての図書修理」の動画を掲載し、活用への周知を行った。今後は、研修事業の動画配信等についても、調査、研究を進め活用をめざす。</p>					
小項目	(オ) 市町村立図書館等への情報提供	目標値	『あけぼのつうしん』発行4回	実績値	『あけぼのつうしん』発行4回
<p>市町村活動支援事業の実施状況、研修情報等について情報提供を行った。今後も、発行の内容を検討し、計画的な道立図書館事業のPRや他市町村の行った研修会での講師紹介など、道内図書館運営に役立つ情報を発信する。【p47参照】</p>					

項目	イ 図書館設置の促進	目標値	町村における図書館設置 66町村	実績値	町村における図書館設置 66町村
<p>市町村活動支援事業等を通じ、図書館未設置町村に対して、「図書館設置促進パンフレット」等を活用しながら、図書館設置の働きかけを行った。今後も図書館設置を検討している町村の支援を強化するとともに、引き続き、図書館活動の活性化を促し、図書館未設置町村に対して働きかけを継続する。</p>					

項目	ウ 協力サービスの推進		利用市町村 179市町村		利用市町村 160市町村
小項目	(ア) 協力貸出し	目標値	貸出し 38,000冊 ・一般資料 35,000冊 ・北方資料 3,000冊	実績値	貸出し 31,865冊 ・一般資料 29,145冊 ・北方資料 2,720冊

協力貸出し冊数は38,000冊の目標値に対して31,865冊であった。
 一般資料全体の冊数は平成28年度より2,341冊減少したが、展示貸出しは、開催テーマを提示するなど利用の呼びかけを積極的に行ったことで、平成28年度より340冊増の5,563冊となった。また、一般資料の貸出制限を緩和し、事典等の「参考図書」について、道内市町村立図書館等での館内利用を可能とし、利用促進を図った。
 協力貸出しの減少傾向については、市町村においても、住民からのリクエスト資料を積極的に収集するところが増えたこと、ILL(図書館間相互貸借)システムによる市町村相互の資料貸借が定着したことが要因として考えられる。
 協力サービスの利用市町村は160市町村で、平成28年度の162市町村から2町減少したが、専任職員の不在等による理由で、20ほどの未利用町村が固定化する傾向にある。引き続き利用が低調な町村については、実態調査を継続しながら助言等を行い、利用の促進に努めていく。【p15・p31～p34参照】

小項目	(イ) 協力学ファレンス	目標値	レファレンス 520件 ・一般資料 400件 ・北方資料 120件	実績値	レファレンス 287件 ・一般資料 141件 ・北方資料 146件
-----	--------------	-----	---	-----	---

道内市町村立図書館等の一般資料に関する協力学ファレンス(※1)の件数は、目標値の400件に対して141件で、平成28年度から137件の減少となった。主な要因は、ホームページの横断検索や図書館ポータルにより所蔵(館)調査の件数が減少を続けていることによる。反面、市町村では解決できない、より高度な内容照会が増加傾向にあり、1件あたりの調査に多くの時間を要する状況にある。
 北方資料に関するレファレンスは目標値120件に対し146件と増加した。研修テーマに地域資料が希望されることも多い市町村図書館職員レファレンス体験研修の実施により、市町村図書館職員の技能向上が図られてきており、また当館も参加している国立国会図書館レファレンス協同データベースや、当館及び他館のデジタルアーカイブ、各種データベースやオープンソースの充実等で、市町村立図書館で調べられる情報源が増えていること等の要因があり当館へのレファレンス依頼は減少傾向であったが、平成27年度比99件減少した平成28度(125件)と比較して、平成29年度は21件の増加があり、協力学ファレンスの必要性をあらためて認識した。最近のレファレンスの傾向は、一般資料と同様、文献・事項調査の割合が高く、依頼内容についても地元の図書館では解決できない複雑なものが多くなっている。
 また、今後も、未利用市町村を中心にPRを行い利用促進を図っていくことや、ホームページや図書館ポータルを活用し、横断検索や有用なデータベースを紹介する情報検索リンク集「Do-Links」(※2)などの一層の充実を図るとともに、市町村立図書館等職員のスキルアップを図るレファレンス研修を実施し、道民の要望に応じていく。【p15・p38参照】

(※1) 市町村立図書館等からの依頼により行うレファレンス。レファレンスとは、情報を求めている利用者に対して、調査の援助をすること
 (※2) テーマに沿い関連する外部ウェブサイトのアドレスをまとめたもの

小項目	(ウ) 協力サービスに即応できる資料の充実	目標値	—	実績値	—
<p>購入や寄贈依頼等により、幅広い資料の収集に努めるとともに、市町村からのリクエストには663冊を購入して対応した。</p>					

(2) 課題解決型サービス

項目	ア 暮らしの支援	目標値	—	実績値	—
<p>課題解決型サービスでは、「暮らしの支援」「仕事の支援」「地域の活性化支援」の中から年度毎に重点を置いてサービスの充実に努めている。 わかりやすく活用しやすい情報の提供を行うため、来館利用者に向けては、閲覧室に医療・健康情報コーナーを設置し、ホームページにおいては、情報検索リンク集「Do-Links」を引き続き公開し、消費生活情報などの各種情報の提供に努めた。また、「連続講座 がんを考える」(第1回「子宮頸がんの疫学と治療」第2回「乳がんについてもっと知ろう」)というテーマで、北海道がんセンターから講師を招き、読書週間に実施した。 医療・健康情報コーナーにおいては「闘病記」資料の充実を図ったほか、道教育庁教育職員局福利課発行の『健康かわら版』を新たに置くなど、利用を促進した。利用状況は、180冊の貸出しで、臨時休館中の貸出数減の影響もあり、平成28年度より87冊減少した。 平成30年度は、引き続き「がんを考える講座」を実施する。</p>					

項目	イ 仕事の支援	目標値	—	実績値	—
<p>悩みやストレスに仕事や収入・家計を挙げる比率が中高年を中心に高くなってきたことから、こうした課題に対応するため、閲覧室に図書館海援隊(※3)コーナーを平成21年度から開設し、ビジネス関係の資料を配架し情報提供を行ってきており、平成29年度は「仕事の支援」を重点とした。</p> <p>図書館海援隊コーナーにおいては、コーナー資料の充実を図ったほか、ビジネスコーナーの貸出しは320冊で、臨時休館中の貸出数減の影響もあり、平成28年度より279冊減小した。また、ホームページにおいては、情報検索リンク集「Do-Links」を引き続き公開し、仕事や雇用、ビジネス関連の各種情報提供に努めた。また、「仕事の支援」をテーマとした調べ方ガイド・パスファインダーを12点作成(うち2点は更新)し、公開した。</p> <p>今後も、「Do-Links」において、関連情報のサイト紹介を行っていく。</p>					
<p>(※3) 文部科学省の呼びかけにより平成22年1月発足。仕事や生活に困っている人等に、関係機関と連携して様々な課題解決の支援サービスを提供する取組</p>					

項目	ウ 地域の活性化支援	目標値	—	実績値	—
<p>道政サポートサービスについては、各美術館などからの利用があり、貸出依頼件数は88件(一般資料59件、北方資料27件)、貸出冊数は694冊(一般資料596冊、北方資料98冊)、レファレンス件数40件(一般資料16件・北方資料24件)であった。PR効果もあり、一般資料については貸出件数、貸出冊数、レファレンス件数とも平成28年度より増加した。一方、北方資料については、平成28年度に対して貸出冊数は減少、レファレンス件数は増加した。</p> <p>また、週1回道庁LANの電子掲示板機能を利用して、次の点についてPRを行った。</p> <ul style="list-style-type: none"> ・道議会図書室でのインターネット予約貸出サービス受取 ・道議会図書室での火・木曜日の職員配置時におけるレファレンス対応 ・道政サポートのサービス内容 ・道政サポート貸出資料は道議会図書室で受取・返却が可能 <p>道議会図書室での道職員への貸出冊数は323冊と集計開始した平成26年度から3倍に増加している。また、同様にレファレンスについては、議員の他道職員を含めて図書室で148件と、平成28年度の117件より31件増加した。一層の利用を推進するよう努めていく。</p> <p>道議会図書室を受取窓口とするインターネット予約貸出の冊数は1,478冊、図書室窓口による道立図書館資料の貸出は89冊だった。今後も、道議会図書室と連携して行政支援サービスを進めていく。</p> <p>引き続き職員ポータルや道議会図書室を通じて、利便性の向上とサービスの周知を図っていくとともに、地域や行政課題に役立つ資料を収集し、提供していくほか、平成30年度は、「地域の活性化支援」をテーマとした調べ方ガイド・パスファインダーを作成する。</p>					

項目	エ 共通事項	目標値	—	実績値	—
小項目	(ア) 情報リテラシー支援	目標値	—	実績値	—
<p>図書館やインターネット情報を利用する際のリテラシー向上のため、道民カレッジと連携した講座(書庫ツアーを含む。)を開催した。「連続講座 がんを考える」(第1回「子宮頸がんの疫学と治療」第2回「乳がんについてもっと知ろう」というテーマで、北海道がんセンターから講師を招いて開催し、計36名の参加者を得た。</p> <p>参加者のアンケート結果は概ね好評で、「がん情報についてわかりやすかった」「図書館での検索の仕方がわかりやすかった」という意見のほか、「他の部位のがん情報も知りたいという意見もあった。</p> <p>インターネットで手軽に利用できる課題解決型サービスの一つ情報検索リンク集「Do-Links」については、引き続き課題の解決に寄与するコンテンツの充実に努める。</p> <p>【p18 参照】</p>					
小項目	(イ) レファレンス機能の強化	目標値	公開件数 1,200件	実績値	公開件数 843件
<p>国立国会図書館のレファレンス協同データベースに143件の登録を行い(うち北方40件)公開した。登録の目標値の1,200件には届かなかった(北方は目標達成)が、公開レファレンスの閲覧回数は平成29年度で約23万回(平成28年度は約15万回)を越えており、公開の効果は上がっている。</p> <p>平成30年度も計画的に登録作業を進め、有用なレファレンス事例を今後も提供していく。</p>					
小項目	(ウ) 職員のスキルアップのための研修等	目標値	—	実績値	—
<p>職員の資質向上のため、過去の事例を元にした個別研修や、基本的な参考図書の活用方法などについて日常的に研鑽を積んだり、レファレンス記録の情報共有を行うなど、課題解決サービスの向上とスキルアップに努めた。今後も継続して取り組む。【p26 参照】</p>					

(3) 道民向けサービス

項目	ア 来館型サービスの充実				
小項目	(ア) 来館者サービスの向上	目標値	・年間来館者数 120,000人 ・直接貸出冊数 193,000冊	実績値	・年間来館者数 59,959人 ・直接貸出冊数 115,561冊
<p>開架書庫内に「社史コーナー」と「漫画コーナー」の新設、閲覧室内の「蔵出し雑誌コーナー」（別冊や増刊号を貸出可能に）の内容の更新、開架部分と閉架部分の資料の入替えや閲覧室等の棚表示やサイン（案内表示）の更新を行い、利用者の利便性の向上に努めた。臨時休館の影響により、年間来館者数は、59,959人で平成28年度より約3万人の減少、一般資料及び北方資料の直接貸出冊数は、115,561冊にとどまり、平成28年度より約57,000冊減少した。</p> <p>臨時休館後は、第2書庫1層にインターネット予約貸出しの「臨時受取窓口」を12月1日から開設し、当館を受取窓口とするインターネット予約貸出しを来館型サービスとして継続した。「臨時受取窓口」では、平日約30名、土日は50名を越える利用があり、貸出冊数は毎月約2,000冊あった。</p> <p>次年度も、臨時受取窓口や設置が予定される仮設事務所の環境整備に努め、弾力的な来館型サービスを継続する。 【p27・p28 参照】</p>					
	(イ) 講座・展示・書庫ツアー等の充実	目標値	・講座 14回 ・展示 44回 ・書庫ツアー 6回 ・連携事業 12回	実績値	・講座 11回 ・展示 35回 ・書庫ツアー 4回 ・連携事業 11回
<p>臨時休館により、予定していた事業を中止せざるを得ず、予定した目標を達成できなかった。</p> <p>a 講座【p18 参照】 利用サービス課においては、利用講座を2回、学校図書館向けの講座を2回、ワークショップを1回実施し、125名の参加があった。道立図書館まつりで実施したワークショップでは、道立埋蔵文化財センターを講師に迎え、子どもと保護者を対象とした土偶づくりを行い、好評を得た。 北方資料課においては、「北海道150年事業」に関連して「ふるさと映像資料等活用促進事業」による「ふるさと動画DVD」を活用した連続講座「映像によみがえる北海道」（全3回）を含む計6回の講座を実施した。連続講座では、北海道博物館と連携して映像資料の上映と学芸員による関連内容の講演合わせて行い、好評を博した。 平成30年度は、道立図書館外を会場に、引き続き利用者の興味関心に基づく講座を実施する。</p> <p>b 展示【p21～p24 参照】 利用サービス課においては、道民が興味を持つテーマの設定により、他機関・団体等との連携・協力を受け、館内で一般向けと子ども向けの展示を計27回開催した。展示テーマに関連するパンフレットやリーフレットも配付し、所蔵資料の紹介とともに幅広い情報の提供・発信を行った。 北方資料課においては、エントランス展示3回、ミニ展示5回の計8回開催した。「道みんの日」の企画展示では、書庫ツアーを組み合わせて、松浦武四郎の関連資料を紹介した。 臨時休館中は、関係機関や市町村立図書館等を会場とした企画展示を行っていく。</p> <p>c 書庫ツアー【p18 参照】 利用サービス課においては、道立図書館まつりで一般向けの書庫ツアーを1回実施し、18名の参加があった。子ども向け書庫ツアーを5月5日（金・祝日）を1回実施し、10名の参加があった。臨時休館のため、当初予定していた一般向け書庫ツアーと子ども向けツアーは中止になった。 また、館内の閲覧スペースを写真で紹介する動画を作成し、ホームページで公開した。 北方資料課においては、北方資料の概略を紹介する入門編を7月に、テーマ資料の紹介をメインにしたものを9月に開催した。いずれも、「『北海道150年』プレ事業」と位置づけ、北海道の名付け親・松浦武四郎にちなんだ内容とし、さらに、7月のツアーでは、平成29年に制定された「北海道みんなの日（道みんの日）」と関連付けた事業に位置づけた。特にテーマに即したツアーが定員を上回る参加となり、アンケート内容でも好評となった。 臨時休館中も、第2書庫を会場としたツアーの実施や、書庫を紹介する動画の作成を引き続き行っていく。</p> <p>d 道民カレッジ連携講座【p18 参照】 a,cのうち、計10回を道民カレッジ等と連携した講座として実施した。今後も、道民カレッジ等と連携し、道民の学習機会を提供していく。</p> <p>e 道立図書館まつり【p18 参照】 こわ～いおはなしタイムや書庫ツアーの他、道立教育研究所や道立埋蔵文化財センター、北菓楼と連携して、10事業を実施し、1,457人が来館した。</p> <p>f 見学会【p19 参照】 中学校1校及び高等学校3校の生徒18人を含め、12件136人の館内見学を行った。</p> <p>※北方資料課のa～dは、10頁の(5)ウを参照</p>					
小項目	(ウ) 館内インターネット等の環境整備	目標値	—	実績値	—
<p>参加している会員制データベースの「れきおん」（平成23年12月運用開始）、「官報情報検索サービス」（平成25年4月運用開始）、「国立国会図書館図書館向けデジタル化資料送信サービス」（平成26年4月運用開始）は、臨時休館するまでに計70件、利用者用パソコンは1日平均10名前後の利用があった。館内の無線LAN（Wi-Fi）（平成27年4月運用）の利用も定着している。</p>					
小項目	(エ) ボランティアとの協働	目標値	—	実績値	—
<p>利用サービス課においては29名（継続26名、新規3名）が登録し、書庫への返却資料の配架や傷んだ資料の補修などの活動のほか、読書週間に合わせた資料の企画展示「ボランティアさんが選ぶおすすめ本」を行った。今後も図書館活動に関心を持ち、活動を通じて自己実現を目指す人々との協働を継続するとともに、学生やグループ等に対しても図書館活動への参画を働きかける。</p> <p>北方資料課においては、19名の北方資料サポーターとの協働をすすめた。詳細は(5)ア(ウ) 【p24 参照】</p>					

項目	イ 非来館型サービスの充実				
小項目	(ア) インターネット予約貸出し	目標値	・貸出冊数 9,050冊	実績値	・貸出冊数 7,741冊
<p>臨時休館の影響で、サービスを停止していた時期があり、目標としていた貸出冊数に達しなかった。市町村の受取館は、平成29年度1市5町8館の申し込みがあり、計129市町村154館となった。今後も受取館になっていない市町村については、参加協力の依頼を継続するとともに利用推進のPRに努め、道民の利便性の向上を図っていく。</p>					
小項目	(イ) 北海道議会図書室の利用促進	目標値	－	実績値	－
<p>週1回職員ポータル掲示板を利用して道議会図書室を窓口としたサービスのPRを行っている。平成29年度は、臨時休館中に一部の資料が利用できない期間があったため、貸出冊数は1,478冊となり、平成28年度の1,524冊から46冊減少した。</p> <p>平成30年度も臨時休館中に伴い、道議会図書室と連携して行われる北海道150年事業など様々な機会を捉えて、インターネット予約貸出サービスの道議会図書室受取等を更にPRし利便性の向上に努めていく。</p> <p>また、道議会の改築に伴い、道民に開かれた道議会（図書室）をめざしていることから、今後も担当職員の派遣を継続し、図書室の環境改善等の支援や利用の拡大に努めながら道議会図書室との連携を強めていく。【p32 参照】</p>					
小項目	(ウ) メールレファレンス	目標値	－	実績値	－
<p>メールレファレンス※4の受付件数は1,444件（うち北方499件）で、平成28年度の受付件数1,831件（うち北方480件）と比して減少した。要因としては、臨時休館中に一部の資料が利用できない期間があり、レファレンス回答に制限があったためと考えられる。開館時間にとらわれずに利用者の都合の良い時間帯で照会ができることから、引き続きメールレファレンスの利用促進に向けてPRを図っていく。</p> <p>(※4) 道立図書館のホームページから申し込むレファレンスサービスのこと。24時間申込みを受け付け、電子メールで回答する。</p>					

項目	ウ 高齢者・障がい者サービスの充実				
小項目	(ア) 資料・情報の充実	目標値	－	実績値	－
<p>情報検索リンク集「Do-Links」の更新を随時行い情報の充実を図った。</p> <p>大活字本コーナーをDAISY図書を含めたコーナーとしてリニューアルした。</p> <p>高齢者に多く利用される大活字本は小説を中心に新たに64冊収集し676冊となった。また大活字本所蔵リストを更新し、ホームページに掲載した。また、昨年から来館困難な方の自宅に郵送で資料を貸出する「心身障害者用ゆうメールによる貸出サービス」を開始した。引き続き、ホームページ活用等によるサービスの充実に努める。</p>					
小項目	(イ) 関係機関・団体との連携	目標値	－	実績値	－
<p>管内図書館協議会研修会（上川、十勝）において、北海道カラーユニバーサルデザイン機構とともに研修会講師を務め、色弱の図書館利用者の理解と図書館における掲示物や表示にかかる助言と情報提供を行った。</p> <p>平成29年度全道視覚障害者情報提供施設協議会に委員として出席（利用サービス部長）し情報交換を行った。今後も、関係団体との情報交換、ホームページ等を活用した関係機関に関する情報案内など、相互理解や連携に努める。</p>					
小項目	(ウ) 高齢者・障がい者用設備の整備	目標値	－	実績値	－
<p>平成28年3月に1階エントランスに多目的トイレ及び車椅子昇降機の整備を完了し、来館者のサービス向上に努めた。平成29年度以降もバリアフリーなどユニバーサルデザインの情報収集に努める。</p>					

項目	エ インターネットを活用した情報の発信				
小項目	(ア) ホームページでの情報発信	目標値	ホームページ(トップページ)アクセス数 350,000件	実績値	ホームページ(トップページ)アクセス数 426,504件
<p>各コンテンツを更新頻度を高め、各種講座や展示等の事業開催情報や実施報告等を定期的に更新したことにより目標値を大きく上回った。</p> <p>今後も様々な情報を頻繁に提供するよう努める。【p27 参照】</p>					
小項目	(イ) Twitterでの情報発信	目標値	・1,100ツイート ・1,100フォロワー	実績値	・1,070ツイート ・1,122フォロワー
<p>事業や新着情報等の情報を発信した。また、北海道内の博物館、美術館、専門機関等の公式Twitterのアカウントをリスト化し、リツイートによる情報発信を行った。引き続き、事業情報を中心に写真等を交えてわかりやすい情報を積極的に発信する。</p>					

(4) 子どもの読書活動の推進

項目	ア 市町村における子どもの読書活動の支援			
小項目	(ア) 学校支援 a 学校図書館運営相談事業 b 学校ブックフェスティバル事業 c 学校図書館サポートボックス事業	目標値	10市町村 15市町村 38市町村 (38セット)	実績値 9市町村 17市町村 23市町村 (37セット)
子どもの読書活動の推進については、市町村活動支援事業の一環として、学校支援に重点を置いて実施した。				
(ア) a 学校図書館運営相談事業 実施市町村の教育委員会・図書館等の職員とともに小中学校に出向き、学校図書館の環境改善や活性化について助言等を行った。学校司書の同席による実施や、今後の配置に向けての相談にも対応した。今後も市町村立図書館等による学校図書館への支援を促進するため、学校図書館の運営に関する相談やワークショップ等を行っていく。【p15 参照】				
(ア) b 学校ブックフェスティバル事業※ 初めて実施した市町村を優先して職員を派遣し、過年度に実施済みの6市町村には、資料の貸出しを実施した。複数校合同実施が4町村あり、交流事業としても活用された。今後も、学校に約千冊の本を提供するとともに、図書の出しや読み聞かせを行う読書イベントを実施し、市町村における図書館・学校との連携を支援していく。【p16 参照】 ※学校ブックフェスティバル：市町村立図書館等と学校との連携を促進することを目的として、学校に道立図書館の児童書を提供し、児童生徒に読みたい本を自由に選んでもらう事業				
(ア) c 学校図書館サポートボックス事業※ 「朝読・昼読ボックス」を更新・拡充し、既存のテーマと合わせて37セットを貸出した。また、選書の参考にもなるよう、各セットごとの資料リストを公開した。今後も、学校で朝読や課題解決型学習等で活用できるよう、図書を約60~200冊のセットにし、市町村を通じて貸出しを行ったり、選書の参考として「中高生向けおすすめセット」、「授業お役立ちセット」、「体力向上・スポーツボックス」に等、各テーマごとの資料リストを公開し広く活用を呼びかけたりするなど、学校図書館の幅広い読書活動を支援していく。【p17 参照】 ※学校図書館サポートボックス事業 学校で決められた時間に自分の読みたい本を読む読書活動「朝読・昼読」や、調べ学習等で活用できる本をセットで貸し出す事業				
小項目	(イ) 子どもの読書活動推進計画の策定	目標値	策定市町村数 179市町村	実績値 策定市町村数 138市町村
平成28年度の127市町村から138市町村となった。未策定の市町村には、支援事業で出向いた際に社会教育担当者等に説明するなど、また、策定・改定準備を始めている市町村の場合は研修等に協力するなど、積極的な協力、助言を行った。今後も、子どもの読書活動推進計画の策定及び改定に向けて、教育局等と連携し、あらゆる機会を捉え、相談や助言、計画づくりの支援を行っていく。				
小項目	(ウ) こどもの読書週間等を活用した事業の啓発等	目標値	事業実施市町村数 179市町村	実績値 事業実施市町村数 162市町村
平成28年度の161市町村から162市町村となった。今後も、広く子ども読書活動への関心と理解が深まり、子どもが積極的に読書活動を行う意欲が高まるよう、「子ども読書の日」や「こどもの読書週間」関連事業の企画や実施について啓発するとともに、展示貸出しの具体的な情報提供等、協力・助言を行っていく。				
小項目	(エ) ブックスタート事業	目標値	事業実施市町村数 179市町村	実績値 事業実施市町村数 178市町村
平成28年度の173市町村から178市町村となった。ホームページを活用し、NPOブックスタートの機関誌（季刊・各地の事例を掲載）を紹介するなど、情報提供に努めた。今後も、赤ちゃんと保護者が、絵本を介して心ふれあう時間を持つきっかけとなるよう、ホームページ等を活用し、ブックスタート事業の更なる情報提供を行っていく。				

項目	イ 他機関との連携による子どもの読書活動の推進			
小項目	(ア) 研修の実施	目標値	2回	実績値 2回
学校図書館を担当する教職員等のスキル向上のため、北海道学校図書館協会と連携して、学校の長期休業期間中に学校図書館向けの講座を開催した（夏期：32名、テーマ「図書館を身近なものへ!」、冬期：21名、テーマ「図書館を授業で活用しよう」）。今後も、図書館職員新任職員研修、専門研修等に学校司書などの学校図書館関係教職員の参加を奨励したり、学校の長期休業期間中に合わせ、学校図書館担当者向けの講座を北海道学校図書館協会と連携して実施し、学校司書や担当教職員の技能向上と学校図書館活動の支援に努めていく。【p19 参照】 (図書館職員向けの研修事業については、(1)市町村支援 ア(エ)において記載のため省略)				
小項目	(イ) 関係機関との連携・情報共有	目標値	—	実績値 —
北海道青少年育成協会の「北海道青少年のための200冊」の選定及び周知に協力したり、北海道読書推進運動協議会との連携により、子どもの読書週間の周知を行った。今後も、各種事業等において、北海道青少年育成協会や北海道学校図書館協会等と連携し、広く子どもの読書活動の推進に努めていく。				
小項目	(ウ) 職員の派遣	目標値	—	実績値 —
北海道学校図書館研究大会札幌大会など、子どもの読書推進に係る事業の講師として、各地の11事業に協力した。今後も、市町村や子ども読書関係団体などの研修会等に職員を積極的に派遣し、子ども等の読書活動支援に資するよう、情報提供を行っていく。【p20 参照】				

項目	ウ 道立図書館における子どもの読書活動の推進				
小項目	(ア) 「えほんコーナー」等の整備	目標値	—	実績値	—
<p>「子どもの本コーナー」では新たに常設の展示コーナーをもうけ、利用の促進を図った。 また、1階エントランスの「読書案内コーナー」「学校図書館支援コーナー」では、『北海道の青少年のための200冊』や子どもの読書活動の推進に関連するチラシ等を配布した。</p>					
小項目	(イ) 子ども向け資料展示の実施	目標値	—	実績値	—
<p>「えほんコーナー」で、“めくってわかる！ものしりえほん”ほか、季節や時宜に応じたテーマによる資料展示を4回開催し、資料紹介と関係情報の発信に努めた。 「子どもの本コーナー」においても“もっと知りたい！水辺のいきもの”ほかのテーマで資料展示を4回開催した。 平成30年度は、市町村等における資料展示を開催し利用促進に努める。</p>					
小項目	(ウ) 子どもの利用の拡大	目標値	—	実績値	—
<p>こどもの読書週間期間中に、特設展示「大型絵本100」を開催した。 『道立図書館まつり』で、「サイエンスカーがやってくる」（サイエンスカー見学、ソーラーカークワガタ号試乗を合わせて延べ147人参加）、「こわ～いおはなしタイム ～恐怖の図書館～」（2回開催、計33人参加）、「わんちゃんと一緒に絵本を楽しもう」（セラピードッグとふれあいながら絵本の読み聞かせを実施、2回開催、計76人参加）、「埋文ワークショップ オリジナル土偶をつくろう！」（粘土による土偶づくり、36人参加）、「読んで！理科読おすすめ本」（理科系の子ども向けおすすめ本約80点展示）、「もっと知りたい！考古学の本」（ワークショップに関連した考古学・土偶づくり関連本約60点展示）を開催した。今後は、学校が教育活動で必要とする使いやすいテーマによるセットリストを作成し、ホームページで公開することにより、学校図書館等の利用促進及び読書活動の推進を図っていく。</p>					
小項目	(エ) 「こどものページ」の充実	目標値	—	実績値	—
<p>「こどものページ」で、子ども向けの資料展示を紹介するとともに、展示リストを5件（「むかしむかしの物語り～おやすみ前に読みたいおはなし～」ほか）公開した。また、子ども向けパスファインダーを2件（「オリンピックを調べる」ほか）新規に公開し、読書活動の推進を図った。また“ぶっくんクイズ”は、より子どもが興味を持ち読書につながるものに更新する。今後も子ども向け展示リストの公開を継続するとともに、子ども向けパスファインダーも内容を更新し、一層の充実を図る。</p>					

項目	エ 読書活動充実事業 (読書に親しむ体験活動)	目標値	15地域	実績値	15地域
<p>京極町ほか14地域において、児童生徒が本の内容を伝え合う体験教室を開催し、読書に関する興味・関心を高め、地域における読書活動の推進を図った（平成27年度～平成29年度時限事業（教育庁生涯学習課主催事業））。【p19参照】</p>					

(5) 北方資料サービス

項目	ア 北方資料センターとしての資料収集・保存の充実	目標値	—	実績値	—
小項目	(ア) 北方資料の収集	目標値	・北方資料蔵書冊数（図書等） 4,950冊 ・視聴覚資料 150点	実績値	・北方資料蔵書冊数（図書等） 4,924冊 ・視聴覚資料 323点
<p>新たに蔵書4,924冊、視聴覚資料323点を受け入れた。道行政情報センターと連携した道発行物の収集を始め、関係機関・団体、研究者との連携により資料の網羅的収集を図ることができた。視聴覚資料は目標点数の150点を大きく上回ったが、これは、「ふるさと動画DVD」115点を含むためである。 今後とも、ホームページやツイッターの活用など資料の寄贈の呼びかけを実施し、継続して収集を図る。 【p40～p45参照】</p>					
小項目	(イ) 所蔵資料の複製及びデジタル化	目標値	—	実績値	—
<p>「北海道150年事業」に関連した「ふるさと映像資料等活用促進事業」により、保存及び利用の観点から当館で所蔵する16mm映画フィルム115作品を選び、DVD化した。また、これらの資料を「ふるさと動画DVD」と題して平成30年2月から直接貸出を実施するなど活用を開始した。今後は、北海道150年事業に関連する上映会や講座などでの利活用を図り、道民が歴史を振り返り、新たな一歩を踏み出す契機となるよう、さらに活用の促進と情報発信に努める。</p>					
小項目	(ウ) 北方資料サポーターとの協働	目標値	—	実績値	—
<p>ボランティアとして19名が登録している。活動内容は、北方資料の簡易な製本・修理、資料の目次情報や資料リストの入力、資料の配架修正、ポスター資料の整理、北方資料のデジタル化支援など、協働を進めることができた。現在は臨時休館のため、活動が再開でき次第、サポーターと協働し引き続き、資料の整理、デジタル化等を行っていく。 【p24 参照】</p>					

項目	イ レファレンスサービスの充実				
小項目	(ア) レファレンスツールの充実	目標値	『北の資料』発行 2回	実績値	『北の資料』発行 2回
<p>既製品の少ない地域資料のレファレンスツールは、自館作成が不可欠であり、3月に、136号『北海道立図書館所蔵松浦武四郎関係資料目録（平成29年10月31日現在）』と137号『北海道立図書館所蔵ふるさと絵本目録・児童向けパンフレット目録（平成30年2月末現在）』を発行し、目標とした2回の発行を行うことができた。</p> <p>今後も、北方雑誌の目次情報について、データベース化を継続的に進めるとともに、『北の資料』の作成や、簡易なデータベースをホームページに掲載するなど、レファレンスツールの整備に努めていく。【p47 参照】</p>					
小項目	(イ) 大学、専門機関等との連携・協力	目標値	—	実績値	—
<p>高度化するレファレンスに的確に対応するため、大学図書館、専門機関等に照会するなど、緊密な連携・協力、各機関の有用なデータベースや情報源の活用を行った。また、北海道立文書館、道内関係機関・団体が主催する講演会、研修会に参加することにより、職員の資質向上を図り、また、地域資料に関する情報交換に努めた。</p> <p>今後も、各機関の有用なデータベースや情報源を活用し、多様化、高度化するレファレンスに的確に対応していくとともに、道立文書館、北海道博物館、札幌市公文書館等、道内関係機関と連携・協力していく。また、研修会への参加により、職員の資質向上を図るとともに、地域資料に関する情報交換に努めていく。【p38 参照】</p>					

項目	ウ 講演会・講座・展示等による地域情報の発信				
小項目	(ア) 北方地域に関する講演会等の開催	目標値	・講座等 5回	実績値	・講座等 6回
<p>道民カレッジ連携講座として、書庫ツアー2回、講演会1回、連続講座3回を実施し、合計204名が参加した。本年の各事業については、「北海道150年」プレ事業と銘打ち企画し、昨年度の134名から大幅に参加者が増加し、道民の関心の高さが表れた結果となった。各事業のアンケート結果も好評だった。平成30年度についても、ふるさと動画DVDなどの映像資料等の活用も盛り込んだ企画を組み合わせ実施する。</p> <p>【p18・p22 参照】</p>					
小項目	(イ) 企画展示・移動展示の実施	目標値	・展示 14回	実績値	・展示 11回
<p>企画展示は、エントランス展示3回、ミニ展示5回の計8回実施した。（年度当初の予定：エントランス展示6回、ミニ展示8回、特設展示1回、計15回）。北海道の名付け親・松浦武四郎と「道みんの日」では、書庫ツアーと松浦武四郎の関連資料を紹介した事業もあわせて実施した。【p22 参照】</p> <p>移動展は3件（小樽市43冊、北見市留辺蘂27冊、北見市端野27冊）を実施した。今後も、図書館ポータルでの広報など、市町村立図書館等に向けてPRし、実施に努めていく。【p37 参照】</p>					
小項目	(ウ) ホームページによる情報発信	目標値	—	実績値	—
<p>ホームページ及びTwitterにより、北方資料に関する新着案内や展示、イベント情報等を常時発信した。関係機関の事業の情報提供については、発信されたイベント情報のツイートを30件リツイートすることで実施した。また、道庁ブログを活用した情報発信にも努めた。今後も、ホームページを活用して、新着資料等の紹介、当館主催及び関係機関で行われる講演会・講座、資料展示会等について情報提供していく。</p>					

項目	エ デジタルライブラリーの充実				
小項目	(ア) 北方地域の歴史等を伝える貴重資料の公開	目標値	公開点数 4,000点	実績値	公開点数 4,065点
<p>臨時休館により、北方資料サポーターによるデジタル化の作業は休止しているが、公開準備済としていた絵はがきなどのデジタル情報165点を「北方資料デジタル・ライブラリー」で公開し、目標を達成した。今後も、北方資料のデジタル化について、優先度の高いものから進めていく。</p>					
小項目	(イ) 北方資料デジタル・ライブラリーの充実	目標値	—	実績値	—
<p>「ふるさと動画DVD」115点のうち、著作権者の許諾がとれた65作品のダイジェスト映像（約3分）を作り、「北方資料デジタル・ライブラリー」で公開を開始した。今後も図書館ポータルなどを通じて新規参加を募る。今後は、道指定有形文化財『知里幸恵ノート』等デジタル化した資料を順次公開していく。</p>					

項目	オ 新しい道立文書館との効果的な整備				
小項目		目標値	—	実績値	—
<p>知事部局との連携のもと、資料の利用や保存等において道立図書館北方資料室と道立文書館の類似機能が活かされるよう、道立文書館改築工事の基本設計および実施設計を行った。</p> <p>今後は、道立図書館との類似機能の共通化を図り、利用者サービスの向上に資する整備となるよう、知事部局との緊密な連携に努め、施設の細部や移転、運用に関する検討や打合せを継続して行っていく。</p>					

(6) 連携する図書館

項目	ア 他機関（大学図書館等）・異業種との連携	目標値	—	実績値	—
小項目	(ア) 大学図書館や専門機関との連携	目標値	—	実績値	—
<p>・大学図書館・学校図書館・専門図書館からのレファレンスが、平成28年度293件から平成29年度108件に減少した。 ・道議会図書室でのレファレンスについて、派遣した担当職員も協力し、148件対応した。 今後も情報収集や他機関との連携を進め、レファレンスサービスや課題解決型サービスの向上に努める。</p>					
小項目	(イ) 異業種との連携	目標値	—	実績値	—
<p>株式会社北菓楼と相互協力協定を締結した。今後、道立図書館まつりを含めて様々な事業で連携を進めていくこととした。</p>					
小項目	(ウ) 道内図書館等間の情報の共有化	目標値	—	実績値	—
<p>図書館ポータルを活用し、当館の事業や道外の研修事業等についての情報や、市町村からの休館情報や求人情報などを掲載している。より活用が進むよう、市町村活動支援事業等の機会に説明していく。</p>					
小項目	(エ) 研修・実習等における連携	目標値	—	実績値	—
<p>インターンシップ等（札幌市立開成中等教育学校、北海道江別高等学校、北海学園大学等）を7件38名を受け入れた。また、北方資料室では、平成29年度に初めての取組として、経済学を専攻するゼミ生（北海道大学）を受け入れ、統計や産業関連資料の利用ガイダンスを行った。現在は、臨時休館のため受け入れはできないが、通常開館後については今後も、学生達の研修・実習の場に資するとともに、身近な図書館として、積極的な受け入れに努めていく。【p19 参照】</p>					
小項目	(オ) 図書館の広報及び利用促進	目標値	—	実績値	—
<p>道立図書館の広報活動として、江別市文京台地区道立教育3施設が連携し共同で「イベント案内ちらし」を作成し近隣の文京台地区3自治会の協力により戸別回覧による周知の実施、北海道博物館ほか、新札幌から江別市にかけてのエリアにある近隣9施設による文化施設連絡協議会（かるちやるnet）で、スタンプラリー・イベントの実施をするなど、近隣施設との連携はじめ、各種事業に参加し、広報活動を行った。</p> <ul style="list-style-type: none"> ・2017サイエンスパーク（道立総合研究機構主催 7/28、札幌駅前通地下広場） ・てくてく、ぺったん！かるちやるスタンプラリー（7/15～8/20、各施設） ・はっけん・たいけん文化の夏（8/11、サンピアザ光の広場） ・光の広場パネル展（8/12～13、サンピアザ光の広場） ・第59回北海道図書館大会ブース展示（9/7～8 札幌学院大学） ・かるちやるガーデン（12/17、紀伊国屋書店、北海道教育大学札幌駅前サテライト） ・光の広場パネル展（1/6～1/8、サンピアザ光の広場） <p>今後とも、図書館の広報及び利用促進のための、関係機関と連携し、積極的に事業参加を行う。</p>					

項目	イ 各種団体との連携	目標値	—	実績値	—
小項目	(ア) 第59回北海道図書館大会<北海道図書館連絡会議>	目標値	—	実績値	—
<p>9月7～8日、札幌学院大学において、「その先の、図書館～図書館の新たな可能性を考える～」をテーマに開催し、公共・大学・短大・学校の各図書館職員等、一般参加者合わせて244名が参加した。基調講演として、神戸女子大学文学部教育学科准教授の久野和子氏から「『第三の場（サードプレイス）』としての図書館」が行われたほか、6つの分科会等があった。【p17 参照】 今後も、北海道図書館大会を共催し、道内図書館の振興を図るとともに、館種を越えた課題等について協議・情報交換等を行い、相互連携に努めていく。</p>					
小項目	(イ) 優良読書グループ表彰<北海道読書推進運動協議会>	目標値	—	実績値	—
<p>優良読書グループ表彰全国表彰に1グループを推薦した。また、活動歴5年未満のグループを対象とする北海道表彰奨励賞を新設し、北海道表彰本賞5グループと合わせて6グループを選出し表彰した。今後も、全国表彰への推薦及び北海道表彰の実施により、ボランティア活動を促進し読書活動の振興を図っていく。</p>					

(7) 資料整備

項目	ア 道立図書館の責務を果たすための資料整備				
小項目	(ア) 資料の収集整備	目標値	図書 16,770冊 雑誌類 (増加) 15,000冊	実績値 図書 16,100冊 雑誌類 (増加) 12,686冊	
<p>資料の収集整備について、目標値を下回った。特に、一般資料の雑誌について市町村からの寄贈が減少しているものである。</p> <ul style="list-style-type: none"> ・購入図書については、目標値6,900冊（一般資料6,000冊、北方資料900冊）に対し、実績値7,575冊（一般資料6,762冊、北方資料813冊）となり、達成率は109.8%となった。 ・寄贈図書については、目標値8,000冊（一般資料4,000冊、北方資料4,000冊）に対し、実績値6,336冊（一般資料2,225冊、北方資料4,111冊）となり、達成率79.2%となった。 ・支援活動用資料は、目標値1,870冊に対し、実績値2,189冊となり、達成率は117.1%となった。 ・雑誌は、購入・寄贈合わせて目標値15,000冊（一般資料11,000冊、北方資料4,000冊）に対し、実績値12,686冊（一般資料8,675冊、北方資料4,041冊）となり、達成率84.6%となった。 ・重点収集テーマ「仕事の支援」について、農林水産業、観光など北海道の産業関係資料のほか、経済、雇用、労働問題、各業種、キャリアアップ等に関する資料561冊を収集した。一般資料購入冊数6,762冊のうち、8.3%を占めている状況であり、よく利用されている。 ・子どもの読書活動推進のため、児童書を1,105冊収集した。外国語の絵本、さわる絵本などユニバーサルデザインに配慮した収集にも留意した。 ・高齢者・障がい者サービス推進のため、大活字本を64冊収集した。 ・「本のリサイクルボックス」を活用した収集および民間団体との連携を行った。 ・企業等との連携による「雑誌スポンサー制度」については要綱を策定した。 <p>【43p・44p 参照】</p> <p>今後も、北海道における資料センターとしての役割を果たすため、「北海道立図書館資料収集方針」等を基本に、「北海道立図書館資料収集計画」（平成25年度～29年度）に準じ、課題解決型サービス、協力レファレンス及び子どもの読書活動の推進等に役立つ資料の収集・整備に努めていく。また、民間事業者等と連携した雑誌スポンサー制度について、平成31年度から円滑に実施できるよう、協カスポンサーを募集し、運用に向けた環境整備に努める。</p>					
小項目	(イ) 収集整備のための計画策定（平成29年度予定）	目標値	—	実績値	—
<p>臨時休館が長期にわたり、平成29年度中に予定していた次期「北海道立図書館事業推進計画」の策定を1年延長したのに伴い、収集整備のための計画策定についても平成30年度に行うこととなった。</p>					
項目	イ 多様な手段による資料の収集・保存	目標値	—	実績値	—
小項目	(ア) 非流通資料の収集・保存	目標値	—	実績値	—
<p>毎年発行される年刊資料（年鑑・年報・白書・統計書）及び巻号付き各種研究報告書などの非流通資料に係る収集・整理に努めた。今後も、国や公共団体、大学、研究機関等が発行する非流通資料の系統的収集に努める。北方資料についても、出版情報を収集し寄贈依頼等による入手に努めるとともに、道内関係機関等と連携し、効率的な収集を図っていく。</p>					
小項目	(イ) 市町村立図書館等の蔵書の支援	目標値	—	実績値	—
<p>市町村立図書館等で除籍された資料を受け入れ、保存図書館としての機能の充実を図った。</p> <p>一般資料 図書：4市町、151冊 雑誌：15市町、2,551冊</p> <p>今後も、市町村立図書館等の蔵書の更新を支援するとともに、資料の充実を図るため、市町村立図書館等の除籍資料の受入れ・保存に努めていく。</p> <p>【p40・p41 参照】</p>					
小項目	(ウ) 北方資料の収集	目標値	—	実績値	—
<p>ホームページで恒常的に寄贈の呼びかけを行っているほか（臨時休館に伴い10月以降該当ページを休止）、リーフレットを館内常置するとともに、各種講座や研修会等でも配布し協力依頼を行った。道行政情報センターや市町村立図書館、関係機関・団体と連携し、電子媒体資料等も含め資料の網羅的収集を目指す。</p>					
項目	ウ 電子書籍に対する取組	目標値	—	実績値	—
<p>電子出版及び図書館における状況について情報収集を行った。</p> <p>栃木県立図書館が実施した情報システムに関する調査結果が10月に公表され、その調査項目のなかで電子書籍サービスの導入は県立2館（秋田県4,906冊、山梨県3,655冊）となっている。</p> <p>千葉県でも電子書籍の導入に関する全国調査を実施しており、その結果が公表されれば詳細な状況を把握し、電子書籍の導入に関する課題の分析を進める予定。今後も、全国の導入状況や導入に当たっての課題など、継続的に情報収集を行っていく。</p>					

2 予算の概要

【49p 参照】

平成29年度の予算額は88,736千円（北海道150年事業 関連予算を除く）で、対前年度比約1.5%の減であった。

予算の執行にあたっては、費用対効果を踏まえ図書館運営に取り組んだほか、ボイラーの効率的な運転、不用箇所の消灯及び職員の節電徹底等により、光熱水費等維持管理経費の節約に努めた。

平成30年度も予算の縮減等により厳しい状況にあるが、一層の効果的・効率的な予算執行に努める。

3 組織体制

【48p 参照】

市町村立図書館への支援機能及び子ども読書活動への支援機能等の充実を図るため、2部1室5課体制となっている。

4 図書資料の整備計画

【12p・40p～45p 参照】

(1) 購入による資料収集

ア 図書資料

一般資料では、新刊書を中心に整備目標を上回る6,762冊の資料を収集した。重点収集については、平成29年度の計画に基づき、「仕事の支援」に関する資料を収集したほか、調べものなど課題解決に必要な参考図書（事典、辞書、年鑑・年報類等）の収集と、既存参考図書の内容改訂に合わせた更新を行った。

その他、調べ学習、子どもの読書活動の推進に活用できる児童書の充実、高齢者・障がい者サービスに対応した大活字資料の収集を進めた。

北方資料については、図書813冊（新刊書759冊、古書54冊）を購入し、目標を達成した。

支援活動用資料については、図書館活動重点サポート用881冊、事業協力用1,244冊を購入し、分類別では実用・教養書341冊、文学331冊、児童書1,453冊を購入し、目標値に達している。

イ 逐次刊行物

一般資料については、127タイトルを収集した。

北方資料については、雑誌・新聞等42タイトルを収集し、サービス水準の維持に努めた。

ウ 視聴覚資料

一般資料22点（マイクロ資料）を購入した。北方資料109点（マイクロ13点、DVD3枚、CD-ROM14枚、地図78枚、絵はがき1枚）、計131点を購入した。

北海道150年事業「ふるさと映像資料等活用促進事業」で、映画フィルム115タイトルをDVD化した。

(2) 寄贈等による資料収集

一般資料については、図書は目標4,000冊に対し2,225冊、55.6%、逐次刊行物については目標1,200タイトルに対し1,202タイトル、100.2%の達成率となった。視聴覚資料は目標30点に対し、29点、96.7%の達成率となった。寄贈先は、個人、発行所、政府刊行物、市町村図書館等の資料を受け入れた。

北方資料については、図書は目標4,000冊に対し実績値4,111冊で102.8%の達成率となり、逐次刊行物は目標1,000タイトルに対し1,189タイトルで、118.9%の達成率となった。視聴覚資料は目標100点に対し、109%の達成率となった。

(3) その他

北方資料については、北海道指定有形文化財「知里幸恵ノート」の修復を行ったほか、劣化資料（酸性紙等）の複製、中性紙による^{ちっ}帙作成及び破損資料の修理製本等も必要に応じて随時行った。

5 施設及び設備の整備計画

(1) 図書館情報システムの運用の充実

【31p 参照】

北海道立図書館情報システムワーキンググループとシステム業者による保守運用定例会議を隔月で開催し、稼働状況等の情報の共有化や有効活用の検討を行い、安定したシステムの運用に努めた。また、道内市町村立図書館間の相互貸借や情報交換に便利な図書館ポータルサイトのアクセス件数は78,501件となった。

(2) 収納スペースの確保

平成23年度に策定した「書庫狭隘に係る遊休施設への資料の移動計画」に従い、道立学校の遊休教室を借り受け、平成29年度は約12,000冊を移動した。今後も、道立学校の遊休教室に利用頻度の低い資料を選定し移動する予定である。

(3) 施設等の補修等の取組

ハロンガス消火設備改修、ボイラー温水循環ポンプ取替のほか、少額工事による修繕等を行った。施設等の補修等については、既決の予算や本庁への予算要求等により緊急性や優先度に応じ、修繕・更新に努める。

また、平成29年10月に確認された一般閲覧室のアスベストを含む天井材の一部剥離により行っている臨時休館への対応として、平成29年12月に臨時受取窓口を設置するとともに、平成30年6月からの全館アスベスト除去工事に向け、アスベスト除去工事及び工事期間中の仮設事務所（臨時受取窓口）の実施設計を行った。

(4) 道立図書館のあり方の検討

平成29年度においては、あり方を検討していく上での情報収集などを行った。

6 非常措置計画

火災その他の災害に備えるため「北海道立図書館防火管理規程」を定め、また図書館で起きる様々な危機に対応するため、危機対応マニュアルを作成している。避難訓練については、より実践的に行うため平成24年度以降、来館者の参加協力を得て開館日に実施している。

今後も、突発的な災害・事故等に際し迅速かつ的確に対処できるよう実践的な避難訓練を行うなど、職員個々の危機管理能力の向上に努める。

7 管理運営と組織・機構の改善

(1) 管理運営の効率化

予算の縮減の厳しい状況のなか、新電力契約、ボイラーの効率的な運転、不要照明の消灯等による施設の適正な管理や効果的・効率的な予算の執行に努めた。今後も、一層の効率化を図っていく。

(2) 職員の資質向上

【30p 参照】

公務員としての資質向上を図るための公務員倫理等研修、図書館職員としてのスキルアップのための職場研修や道外研修等の報告会を行った。

今後も各種研修会等への参加を奨励し、研修で得た知識、技術等の共有化に努める。

◆ 業務実績(資料)

Ⅰ 各種事業

1 市町村立図書館等への支援

(1) 道内市町村立図書館等に対する協力貸出し ……P31～34「道内市町村別貸出し」に詳細記載

市町村数	冊数	備考
一般資料 160市町村	29,145冊	図書館ポータルによる申込みを推奨し資料提供の効率化を図った。
北方資料 137市町村	2,720冊	

(2) 道内市町村立図書館等に対する協力レファレンス ……P38 調査相談(レファレンス)の機関別(区分/公共図書館)の内数

市町村数	件数	備考
一般資料 35市町村	141件 (所蔵調査32件/文献・事項調査109件)	市町村図書館員のスキルアップのため、レファレンス体験研修の実施やレファレンス協同データベースへの事例登録によるレファレンス情報の提供
北方資料 38市町村	146件 (所蔵調査 30件/文献・事項調査 116件)	

(3) 図書館未設置町村及び市町村立図書館に対する活動支援

(ア) 運営相談事業

管内	対象市町村	実施内容
空知	夕張市(2回)、美唄市	運営全般、図書館づくり、移転計画、電算化、資料の選書・配架・除籍、地域資料の収集・整理・補修・活用(デジタル化含む)、イベントの企画・展示方法、広報・情報発信、子ども読書活動推進計画、学校図書館との連携、ブックトーク・ビブリオバトル体験 等
後志	岩内町、泊村、積丹町、神恵内村	
日高	襟似町	
渡島	松前町	
檜山	厚沢部町、奥尻町	
上川	士別市、東川町(3回)、中富良野町、占冠村、幌加内町	
オホーツク	津別町、雄武町	
十勝	鹿追町、足寄町	

(イ) 重点運営支援事業

対象町村	実施内容	貸出冊数
夕張市	・主に新施設への移転、図書館設置に向けた運営相談 ・読書活動促進のため毎月約50冊の新刊書の貸出し、大量一括貸出し、学校ブックフェスティバル事業等による支援	633
東川町	・主に新施設建築、移転に向けた運営相談 ・読書活動促進のため毎月約50冊の新刊書の貸出しによる支援	471

(ウ) 支援貸出事業

(1) 大量一括貸出

対象市町村	実施内容	貸出冊数
39市町村	図書館活動等の支援のため一括して図書を貸出し	25,722

(2) 事業貸出

対象市町村	実施内容	貸出冊数
36市町村	図書館事業を支援するための大型絵本及びしかけ絵本等の貸出し	1,360

(エ) 出前講座(文学館連携事業)

対象市町村	実施時期	事業内容
初山別村	11/3	人形劇と腹話術(人形劇団ブランコ)
浜頓別町	6/2	朗読とカンテレで親む宮沢賢治の世界(村井裕子氏、あらひろこ氏)
中札内村	11/4	朗読とカンテレで親む宮沢賢治の世界(村井裕子氏、あらひろこ氏)

(4) 学校支援

(ア) 学校図書館運営相談

対象市町村	実施時期	事業内容
釧路町	5/11	講演(学校図書館の環境づくり、資料の選定)、ミニ講座(読書環境の整備、学校図書館の環境改善、ボランティア活動)、ワークショップ(学校図書館の環境改善、除架、ブックフィルムの貼り方)
せたな町	5/18	
美幌町	6/23	
奈井江町	8/9	
倶知安町	9/28	
砂川市	11/21	
富良野市	12/25	
三笠市	12/26	
赤井川村	1/22	

(イ) 学校ブックフェスティバル

対象市町村	実施時期	事業内容	参加者数(児童・生徒数)	貸出冊数
神恵内村	7/6	神恵内小	36	176
夕張市	7/12	ゆうばり小	199	531
秩父別町	7/13	秩父別小	68	230
倶知安町	9/28	倶知安小	264	1,058
鷹栖町	10/26	北野小	254	1,096
共和町	10/27	西陵小	84	474
仁木町	10/27	銀山小	44	210
島牧村	11/11	島牧小	36	222
新冠町	11/21	新冠小	55	166
赤井川村	12/4	赤井川小、都小	65	328
積丹町	12/11	野塚小、日司小、余別小	15	83
帯広市	12/22	若葉小	427	888
貸出	11月~2月	ニセコ町(2)、名寄市、壮瞥町(2)、羽幌町、深川市	745	2,378
計			2,050	7,840

※()内の数字は、学校数

(ウ) 学校図書館サポートボックス

対象市町村	実施内容	貸出冊数
23市町村(37セット)	小学校の朝読・昼読等で活用できる資料のセットを貸出し	5,336

(5) 研修支援

相互協力促進事業

対象地域	実施内容
空知、石狩、胆振、渡島、上川、留萌、オホーツク、根室	各管内で組織される団体の研修会における情報提供及び市町村の連携に関する助言

2 図書館振興事業

(1) 第59回北海道図書館大会

対象者	期日	場所	内容	参加数
図書館及び関係機関職員、図書館利用者等	9/7~9/8	札幌学院大学	テーマ「その先の、図書館～図書館の新たな可能性を考える～」	244

3 研究・研修事業

(1) 平成29年度全道図書館新任職員研修会

対象者	期日	場所	内容	参加数
図書館及び関係機関に勤務する新任職員	6/1~6/2	北海道立図書館	講義、講義・演習、情報交換、施設見学	60

(2) 平成29年度全道図書館中堅職員研修会

対象者	期日	場所	内容	参加数
図書館及び関係機関に勤務する中堅職員	7/6~7/7	北海道立図書館	講義、講義・演習、講義・見学、情報交換	35

(3) 平成29年度全道図書館専門研修

対象者	期日	場所	内容	参加数
市町村教育委員会職員、公立図書館(公民館図書室等)職員、学校図書館関係職員等	10/19~10/20	北海道立教育研究所	(サービス/レファレンス) テーマ「図書館は、まちづくりの力になる! ~ ビジネス支援のためのレファレンス」	32
	11/15	中標津町総合文化会館	(子ども読書/地域支援) テーマ「アンテナ張って! ~ 一歩外に踏み出す児童サービス～」	14
	12/14	市立小樽図書館	(経営/関係法規) テーマ「今こそ聞きたい! 読書活動をめぐる法律 ~ 著作権法・子どもの読書関係法規～」	32
	1/18	北海道立教育研究所	(サービス/資料保存) テーマ「実践! ~ 手軽に取り組む、図書館資料の補修修理～」	27

(4) 市町村図書館職員レファレンス体験研修

対象者	期日	場所	内容	回数・参加数
市町村図書館(室)の実務経験1年以上の職員 (実務者の課題に即したカリキュラムで実施するレファレンスの実地研修) ※臨時休館にともない、10/18以降の受入は中止	京極町生涯学習センター湧学館	9/28	北海道立図書館 道立図書館のレファレンスサービス紹介、所蔵調査を極める、参考図書を知る、インターネット情報の基本、レファレンス・インタビュー	1
	新十津川町図書館	10/13	北海道立図書館 北方資料室の概要、地域資料の収集・整理・保存、地域資料のレファレンスの基本、地域資料の基本ツールと自館作成ツール、インターネット情報の活用、レファレンス事例研究	1

(5) 図書館利用講座等

事業名	対象者	期日	内容	参加数
道立図書館まつり	子ども・一般	7/30	書庫ツアー	18
			埋文ワークショップ オリジナル土偶をつくろう!	36
道民カレッジ連携講座	一般	5/5	子ども向け書庫ツアー「図書館のヒミツをさがせ!	10
		7/22	「北海道150年」プレ事業「北海道みんなの日」記念 北方資料室書庫ツアー「あなたもタイムトリップ ～北方資料の世界～」	17
		9/9	「北海道150年」プレ事業 北方資料室書庫ツアー「北海道の名付け親・松浦武四郎を追って」	22
		10/29	利用講座「連続講座 がんを考える」第1回「子宮頸がんの疫学と治療」	24
		11/11	「北海道150年」プレ事業 講演会・資料で語る北海道の歴史(第18回)「戦前、公文書の中のキリスト教 -取締りと統制を北海道から読み解く」	32
		11/12	利用講座「連続講座 がんを考える」第2回「乳がんについてもっと知ろう」	12
		11/25	「北海道150年」プレ事業・連続講座 映像によみがえる北海道(第1回)「北海道開拓記念館の誕生から北海道博物館まで」	40
		1/20	北海道150年事業・連続講座 映像によみがえる北海道(第2回)「北海道の記録映画～北の記憶を観る～」	46
2/24	北海道150年事業・連続講座 映像によみがえる北海道(第3回)「なつかし映像鑑賞会」	47		

(6) 道立青少年教育施設等における長期休業期間中の教員研修

事業名	期日	場所	内容	参加数
平成29年度学校図書館職員スキルアップ講座(前期)	8/10	北海道立図書館	講義、施設見学	32
平成29年度学校図書館職員スキルアップ講座(後期)	1/12	大麻セレモニーホールは	講義	21

(7) 児童生徒及び学生の受入れ等

学校等名	期日	場所	内容	参加数
北海道江別高等学校	6/15~16	北海道立図書館	館内見学、図書館業務全般	2
別海町立上西春別中学校	8/1	北海道立図書館	館内見学、図書館業務体験	8
札幌手稲高等学校図書局	8/9	北海道立図書館	館内見学、図書館業務全般	18
北海学園大学	8/23~30	北海道立図書館	館内見学、図書館業務全般	2
藤女子大学	8/23~30	北海道立図書館	館内見学、図書館業務全般	1
札幌市立開成中等教育学校	9/15	北海道立図書館	館内見学、図書館業務全般	2
学校等名	期日	場所	内容	参加数
北海道大学	6/27	北海道立図書館	ゼミ申込。書庫見学、地域資料に係る利用ガイダンス	5

(9) 読書活動充実事業

対象学校	実施時期	実施内容
京極町立京極小学校	6/23	POP
蘭越町立蘭越小学校	7/13	ビブリオバトル
泊村立泊小学校	7/21	POP
積丹町立野塚小学校	8/24	ビブリオバトル
南富良野町立南富良野中学校	8/25	POP
羅臼町立春松小学校	8/31	POP
豊富町立兜沼小中学校	9/13	ビブリオバトル
中川町立中川小学校	9/15	POP
更別町立上更別小学校	9/27	POP
二セコ町立近藤小学校	10/12	POP
礼文町立船泊小学校	11/8	POP
新冠町立新冠中学校	11/29	POP
乙部町立明和小学校	12/1	POP
音威子府町立音威子府小学校	12/8	POP
中頓別町立中頓別小学校	12/20	POP

(1) 講師派遣

事業名	期日	場所(派遣数)
石狩市民図書館司書研修	6/30	石狩市(1)
札幌市学校図書館協議会夏期実務研修会	7/27	札幌市(1)
北海道学校司書実務研修	8/1	札幌市(1)
北海道学校司書実務研修	8/22	旭川市(1)
北海道学校図書館研究大会札幌大会	9/2	札幌市(1)
平成29年度市町村立図書館等提案型研修	9/25	青森県五所川原市(1)
北海道学校司書実務研修	10/18	帯広市(1)
北海道学校司書実務研修	10/30	室蘭市(1)
十勝管内公共図書館協議会後期職員研修会	11/21	芽室町(1)
平成29年度十勝管内公共図書館(室)協議会司書部会第3回研修	11/29	帯広市(1)
石狩市民図書館司書研修	2/23	石狩市(1)

(2) 後援・協力

事業名	期日	主催者
道教委新採用職員等研修 施設見学	6/1	北海道教育委員会
平成29年度全道社会教育主事等研修会	6/1~6/2	北海道教育委員会
北海道史研究協議会平成29年度総会・研究大会	6/17~6/18	北海道史研究協議会
東神楽町図書館読書・学習支援委員会	7/6~H30.3/3	東神楽町教育委員会
2017 サイエンスパーク	7/28	北海道、地方独立行政法人北海道立総合研究機構
2017 こどもの本ブックフェア・札幌会場	7/30~8/1	株式会社トーハン北海道支店、株式会社図書館ネットワークサービス
平成29年度初任段階教育研修(道教委計画研修・3年次研修)	8/2~8/4	北海道教育委員会
第40回北海道子どもの本のつどい網走大会	8/19~8/20	第40回北海道子どもの本のつどい網走大会実行委員会
砂川よみっこ大集合、ヒミツ基地大作戦	8/26~8/27	ネイバル砂川

参考:道内市町村図書館設置状況(平成30年3月末現在) - 条例設置数 -

平成29年度中の図書館設置等の動き	平成30年3月末状況	市町村数	設置数	設置率(%)
特記事項	市	35市	34市 83館	97.1
※ 分館は、条例設置の館について再整理した。	町	129町	66町 78館	51.1
	村	15村	0村 0館	0.0
	計	179市町村	100市町村 161館	55.8

5 資料展示

資料区分	テーマ	展示期間	協力機関・団体等	
一般資料	閲覧室展示コーナー	土の香り、花の香り～春の庭を彩る～	4/1～5/30	
		時代劇大集合！！	6/1～7/27	NHK札幌放送局 日本映画放送株式会社
		図書館 オン・ステージ！	7/29～9/28	札幌国際演劇祭、教文演劇フェスティバル、札幌演劇シーズン夏、北海道演劇財団、北海道文化財団、江別演劇鑑賞会、札幌演劇鑑賞会
		大人だって大好き！のりもの大集合	9/30～10/18	
	窓辺の本棚	サイエンスブック入門！	4/1～4/27	文部科学省
		夏目漱石 生誕150周年	4/29～5/30	鎌倉漱石の會 渡辺淳一文学館
		大佛次郎の世界 生誕120年	6/1～6/29	
		ようこそジャズへ！～ジャズ・レコード誕生100年～	7/1～7/27	サッポロ・シティ・ジャズ実行委員会
		観光でまちを豊かにしよう！	8/1～8/30	北海道観光振興機構
		大人のための図鑑特集	9/1～9/28	
		高倉健さんを偲ぶ	9/30～10/18	北海道立近代美術館 北海道立帯広美術館
	えほんコーナー	めくってわかる！ ものしりえほん	4/1～5/30	
		山へ、川へ、森へ、海へ…自然を楽しむ季節がやってきた！	6/1～7/28	国立大雪青少年の家、国立日高青少年自然の家、ネイバル深川、ネイバル砂川、ネイバル森、ネイバル北見、ネイバル足寄、ネイバル厚岸、道民の森
		きらきらひかる～星・星座・宇宙のはなし～	7/29～9/28	札幌市青少年科学館、りくべつ宇宙地球科学館、名寄市立天文台きたすばる、しょさんべつ天文台、稚内市青少年科学館
		たべものがおいしい季節がやってきた！	9/30～10/18	
	子どもの本コーナー	スゴいぞ！ニッポン～世界に伝えたいニッポンのすごいところ～	4/1～5/30	
		もっと知りたい！水辺のいきもの	6/1～7/27	
		読んで探検！にほん地図	7/28～9/28	
		むかしむかしの物語り～おやすみ前に読みたいおはなし～	10/13～10/18	
	閲覧室特設	ありがとう 浅田真央ちゃん！	4/19～6/29	
		環境月間「楽しみながら環境行動！！」	6/3～7/27	
えほんでえいごにしたしもう！		6/6～8/30		
追悼 日野原重明さん		7/19～8/30		
和田誠表紙絵展・プチ		9/5～10/18		
H29ボランティアさんが選ぶおすすめ本		10/17～10/18		
直木賞・芥川賞受賞作 157回平成29年／2017年上期		7/19～10/18		
研修室特設	こどもの読書週間特設展示「大型絵本100」	4/22～5/14		

資料区分	テーマ	展示期間	協力機関・団体等
北方資料	北海道祭探訪～祭囃子に誘われて～	4/29～6/29	
	北海道の名付け親・松浦武四郎と「道みんなの日」(「北海道150年」プレ事業・「北海道みんなの日」記念)	7/1～8/30	
	必見！思いがけないコレクション	9/1～10/18	
	(ミニ展示)アイヌと神さまとものがたり	4/20～5/30	
	(ミニ展示)大自然からの贈り物～北海道の山の幸～	6/1～7/11	
	(ミニ展示)もっと野球が好きになる！もっと野球で熱くなる！	7/12～8/30	
	(ミニ展示)北海道と芸術の秋	9/1～10/17	
	(ミニ展示)北海道鉄道懐古	10/18	

6 展示目録・リスト

一般資料

サイエンスブック入門！		
形態	収録点数	主な内容
PDF. HP掲載	111	「発明の日」である4月18日の週は「科学技術週間」です。これに合わせて生物や宇宙に興味はあるけれど理数系の本はちょっと…という方も楽しく、面白く、科学について知ることができる図書をまとめました。科学の本、この機会に挑戦してみませんか。
土の香り、花の香り～春の庭を彩る～		
形態	収録点数	主な内容
PDF. HP掲載	182	雪がなくなり、春の訪れがやってくるこの時期に合わせ、家庭菜園や園芸、庭造りに関係する資料を集めました。野菜や果物、ハーブや色とりどりの花の育て方から、収穫した後の楽しみ方まで紹介します。
めくってわかる！ ものしりえほん		
形態	収録点数	主な内容
PDF. HP掲載	201	4月23日は「子ども読書の日」、4月23日～5月12日は「こどもの読書週間」です。科学の絵本や知識の絵本をめくってものしり博士になってみませんか？『雨がふったら、どこへいく？』(ゲルダ・ミュラー/作、評論社)という身近な疑問から、『なぜカツラは大きくなったのか？』(キャスリーン・クルル/著、ピーター・マローン/絵、あすなる書房)などちょっとマニアックな知識まで、大人も楽しめる絵本です。
スゴいぞ！ニッポン～世界に伝えたいニッポンのすごいところ～		
形態	収録点数	主な内容
PDF. HP掲載	76	知っているようで知らないニッポンの世界に誇る伝統文化、ポップカルチャー、モノづくりのすごい技術を学べる本を集めました。
ありがとう！ 浅田真央ちゃん		
形態	収録点数	主な内容
PDF. HP掲載	59	現役引退を発表した浅田真央ちゃん。彼女が私たちに与えてくれた『夢』『希望』『感動』に感謝して、彼女の足跡を記した本のほか、雑誌記事やグラビア、フィギュアスケート大会記録などをまとめました。
夏目漱石 生誕150年		
形態	収録点数	主な内容
PDF. HP掲載	79	明治の文豪「夏目漱石」は1867年2月9日に生まれ、今年が生誕150年にあたります。昨年は没後100年ということもあり、昨年から今年にかけて全国でイベントが行われています。あらためて「夏目漱石」に触れてみませんか。
もっと知りたい！水辺のいきもの		
形態	収録点数	主な内容
PDF. HP掲載	63	だんだん暖かくなって、北海道にも夏の訪れが感じられる季節となりました。川に住む魚や野鳥など、いろいろな水辺のいきもの本をご紹介します。
大佛次郎の世界 生誕120年		
形態	収録点数	主な内容
PDF. HP掲載	92	時代劇のヒーロー、『鞍馬天狗』を生み出した大佛次郎が生まれて今年で120年になります。時代小説のみならず、『天皇の世紀』『ドレフス事件』などのノンフィクションや、『スイッチョねこ』などの子ども向け作品も数多く残した大佛次郎の作品や関連本、映像化された作品に関する本などを、いろいろ集めてみました。ちょっと古めの本も多いですが、この機会に、大正から昭和にかけて一世を風靡した流行作家の作品に触れてみてはいかがでしょうか。
環境月間「楽しみながら環境行動！！」		
形態	収録点数	主な内容
PDF. HP掲載	43	6月5日は環境の日。また平成3年度から6月の1ヵ月間は「環境月間」です。このことにちなんで、環境保全についての関心と理解を深め、積極的に環境の保全に関する活動を行う意欲が高まる本をまとめてみました。

時代劇大集合！！

形態	収録点数	主な内容
PDF. HP掲載	92	7月1日はテレビ時代劇の日です。1953(昭和28)年に、日本で初めての時代劇テレビシリーズ「半七捕物帖」がNHKで放送されました。これにちなみ、NHK大河ドラマのガイドブックや原作本など、時代劇に関する様々な本をご紹介します。

山へ、川へ、森へ、海へ…自然を楽しむ季節がやってきた！

形態	収録点数	主な内容
XLSX. HP掲載	163	北海道には自然がいっぱい。思わず外へ飛び出したくなる、そんな絵本を紹介します。山へ、川へ、森へ、海へ…、思いっきり自然に触れて、北海道の夏を遊びつくそう！

ようこそジャズへ！～ジャズ・レコード誕生100年～

形態	収録点数	主な内容
PDF. HP掲載	81	2017年にジャズ・レコードは誕生から100年を迎えます。このことになみ、ジャズの歴史や入門者向けの読み物、演奏方法について書かれた本など、より深くジャズを楽しむための本を集めました。この機会に、読んで楽しむジャズの世界に触れてみませんか？

追悼 日野原重明さん

形態	収録点数	主な内容
PDF. HP掲載	63	聖路加国際病院名誉院長で多くの著作や講演などでも幅広く活動された日野原重明(ひのほら しげあき)さんが105歳で逝去されました。氏は、内科医として「生活習慣病」という言葉を提言し、予防医学の重要性を訴え、医学・看護教育に尽力されたほか、作家としての

読んで探検！にほん地図

形態	収録点数	主な内容
PDF. HP掲載	50	待ちに待った夏休み。いろいろなところに旅行に行くことが多くなるこの時期にあわせ、読んで楽しいにほん地図の本を集めました。

図書館 オン・ステージ！

形態	収録点数	主な内容
PDF. HP掲載	207	今夏の北海道には札幌国際芸術祭、札幌演劇シーズン等のイベントで生のアート、生のパフォーマンスに触れる機会がたくさんあります。そこで、戯曲をはじめ、俳優や演出家、舞台美術など、演劇の世界を図書館の本でご案内します。

きらきらひかる～星・星座・宇宙のはなし～

形態	収録点数	主な内容
PDF. HP掲載	91	夜、空を見ると星がたくさん広がっています。そこには物語がいっぱい。星座の話、惑星の話、宇宙人の話？ きらめく星々の話を集めました。

観光でまちを豊かにしよう！

形態	収録点数	主な内容
XLSX. HP掲載	104	今年は、国際連合が観光資源による国際協力を目的に、1967年を「国際観光年」に指定してから50年目となります。人口減少や超高齢社会という問題を背景に、近年日本各地では官民をあげての地域活性化の取組み、インバウンド・ビジネスの展開が活発に行われています。「観光によるまちづくり」をテーマに資料を多数紹介します。

大人のための図鑑特集

形態	収録点数	主な内容
PDF. HP掲載	61	図鑑というと、まず学習用の子どものための本をイメージしますが、大人のための、大人が楽しむ図鑑もたくさんあります。子ども向けの図鑑の中で大人でも意外な発見ができるもの、難しいテーマをビジュアルでわかりやすく説明したものや、くすっと笑ってしまうコアなこだわりを集めたものまで、目で見て楽しめる大人のための図鑑を集めました。

大人だって大好き！のりもの大集合

形態	収録点数	主な内容
PDF. HP掲載	274	乗り物の展示は子ども向けに数多く開催していますが、大人向けの本にもよりヴィジュアルで専門的な本が多くあります。大人だから楽しめる鉄道、車、バイク、飛行機など乗り物の本を集めました。

たべものがおいしい季節がやってきた！

形態	収録点数	主な内容
XLSX. HP掲載	270	秋はたべものがおいしい季節。たべものをテーマにした物語、おいしい料理の本など、日本や世界の絵本をたくさん集めました。この展示ではカレー、ハンバーグ、ラーメン、ケーキ、アイスクリームなど、おいしい話をご紹介します。

高倉健さんを偲ぶ

形態	収録点数	主な内容
PDF. HP掲載	74	戦後日本を代表する銀幕の大スター高倉健さんが亡くなり3年が経とうとしています。いくつかの主演作は北海道でもロケが行われており、本道にゆかりの深い映画俳優の一人です。そんな「健さん」を偲び、道立美術館で開催する「追悼特別展 高倉健」と連携して、人物伝・主演映画の関連本から雑誌の特集記事まで、幅広く紹介します。

H29ボランティアさんが選ぶ「おすすめ本」

形態	収録点数	主な内容
XLSX. HP掲載	20	お気に入りの小説や読み応えのある児童書、平和や社会を考える本など、当館で活動されるボランティアさんが薦めるコメント入りのリストです。

★ テーマリスト

形態	収録点数	主な内容
PDF. HP掲載	41	「木とふれあい、木に学び、木と生きる」。北海道発の、今や全国に広がる木育(もくいく)運動に合わせたブックリストを作成しました。低学年の児童向けの木のキャラクターを用いた物語や絵本から、高学年向けには身近な葉や樹木を使った学習図鑑まで、楽しく学べる木育の本で、ぜひ読む木育をお楽しみください。

北方資料

北海道祭探訪～祭囃子に誘われて～			
判型	頁数	収録点数	主な内容
A4	5	29	「YOSAKOI ソーラン祭り」や「江差姥神大神宮渡御祭」など、春から夏にかけて開催される北海道のお祭りについての資料を紹介します。

北海道の名付け親・松浦武四郎と「道みんなの日」			
判型	頁数	収録点数	主な内容
A4	5	46	新たに定められた7月17日「道みんなの日」と、2018年に「北海道命名150年」の節目を迎えるに合わせて、北海道と命名した松浦武四郎の蝦夷地調査の成果である著作の原資料、武四郎や北海道について知るための資料を紹介します。

必見！思いがけないコレクション			
判型	頁数	収録点数	主な内容
A4	6	42	約30万冊の図書を所蔵している北方資料室には、ご当地カルタやすごろくなど、変わったものも資料として所蔵しています。それら珍しいコレクションを紹介します。

7 製本

(単位:冊)

区分	計
一般資料	254
北方資料	113

8 ボランティアとの協働

ボランティア登録人数 (一般資料)	内容	参加数
29	<定期活動>	
	返却図書の配架(開架書庫)	24名(月平均1人2～4日活動)
	〃 (1書庫3層)	11名(月平均1人2～4日活動)
	〃 (1書庫4層)	14名(月平均1人2～4日活動)
	〃 (1書庫1層)	10名(月平均1人2～4日活動)
	雑誌の配架(2書庫)	1名(月平均4日活動)
	判読不能等の図書背ラベルデータ入力およびラベル貼り替え	1名(月平均2～4日活動)
	<不定期活動>	
	読書週間にあわせた「ボランティアさんおすすめ本」展示	20冊展示(参加者 5名)
蔵書点検における資料スキャン※、不明本検索、配架修正 ※専用機器による資料バーコードの読み込み	12名	
北方資料サポーター登録人数	活動内容	
19	北方資料の簡易な修理製本、配架修正、リスト作成、デジタル化支援等	

9 特別事業

(1) 道立図書館まつり

行事名	期日	実施内容	参加数
道立図書館まつり	7/30	下記事業を実施。1,457人来館	1,457人
DVD上映『戦前の北海道関係フィルム』	7/30	DVD資料『戦前の北海道関係フィルム』(全3巻)の上映	-
サイエンスカーがやってくる	7/30	道立教育研究所理科教育センターと協力し、実験機材を搭載したサイエンスカーと、ソーラーカークワガタ号の体験試乗会を実施	延べ147人
こわ〜いおはなしタイム ~恐怖の図書館~	7/30	都市伝説や北海道の怪談、怪談えほん『いるの いないの』の読み聞かせを実施(前半19人、後半14人参加)	計33人
わんちゃんと一緒に絵本を楽しもう	7/30	セラピードッグ5匹とふれあいながら、絵本の読み聞かせスタッフ2名、参加者による読み聞かせを実施(前半41人、後半35人参加)	計76人
書庫ツアー	7/30	各書庫で特徴的な資料を展示、説明しながら案内	18人
埋文ワークショップ オリジナル土偶をつくろう!	7/30	道立埋蔵文化財センター職員を講師として招いて、ウッディ粘土(乾燥すると木のような質感に固まる粘土)を材料に、オリジナルデザインの土偶を作成するワークショップを実施	36人
読んで! 理科読おすすめ本	7/30	サイエンスカー来館にあわせ、理科系の子ども向けおすすめ本約80冊を展示	-
もっと知りたい! 考古学の本	7/30	ワークショップ「オリジナル土偶をつくろう!」に関連して、考古学・土偶作りに関連した資料約60冊を展示	-
北海道ブックシェアリング紹介パネル/リサイクルボックス	7/30	常設しているリサイクルボックスによる本の回収と、北海道ブックシェアリングの活動について、主に配布されているチラシなどを用いて紹介 関連として、正面玄関前で「100円古本市 in道立図書館」を開催	-
販売ブース 北菓楼特別販売	7/30	旧北海道庁立図書館を店舗として使用している北菓楼と協力し、菓子販売ブースを設置	-

(2) 子ども読書の日・こどもの読書週間事業

行事名	期日	場所	参加数
「子ども読書の日特別展示」主催:生涯学習課(ファイターズおすすめ本、英語の絵本30冊を貸出)	4/17~4/19	北海道庁道政広報コーナー	-
特設展示「大型絵本100」	4/22~5/14	研修室	-
展示「アイヌと神さまものがたり」	4/20~5/30	北方資料室ミニ展示コーナー	-

(3) 地域連携事業

行事名	期日	場所	実施内容	参加数
「てくてく、ぺったん! かるちやるスタンプラリー★」	7/15~8/20	北海道博物館、道立図書館ほか	かるちやるnet(文化施設連絡協議会)参加9施設でのスタンプラリー	-
「発見・体験 文化の夏 一遊ぼう! 学ぼう! あつべつ・えべつ」	8/11	サンピアザ光の広場	かるちやるnet主催事業(大型絵本、しかけ絵本、なつかしの雑誌展示、クイズラリー、ワークショップ等の体験型イベント)	-
光の広場パネル展	8/12~8/13	サンピアザ光の広場	かるちやるnet(文化施設連絡協議会)参加施設の紹介パネル展	-
「かるちやるガーデン2017」	12/17	Sapporo55ビル	北海道教育大学博学連携イベント(しかけ絵本・おはなし迷路展示、道立図書館映像資料上映、クイズラリー、ワークショップ等の体験型イベント)	-
光の広場パネル展	1/6~1/7	サンピアザ光の広場	かるちやるnet(文化施設連絡協議会)参加施設の紹介パネル展	-

(4) 『北海道150年』プレ事業・関連事業

“北海道”の命名150年の節目となる平成30年に向け、歴史や文化に親しむ様々なプレ企画”を実施した。

テーマ	展示期間・実施日
北海道の名付け親・松浦武四郎と「道みんなの日」 (「北海道150年」プレ事業・「北海道みんなの日」記念)	7/1～8/30
「北海道150年」プレ事業 「北海道みんなの日」記念 北方資料室書庫 ツアー「あなたもタイムトリップ ～北方資料の世界～」	7/22
「北海道150年」プレ事業 北方資料室書庫ツアー「北海道の名付け親・ 松浦武四郎を追って」	9/9
「北海道150年」プレ事業 講演会・資料で語る北海道の歴史(第18回) 「戦前、公文書の中のキリスト教 - 取締りと統制を北海道から読み解く」	11/11
「北海道150年」プレ事業・連続講座 映像によみがえる北海道(第1回) 「北海道開拓記念館の誕生から北海道博物館まで」	11/25
北海道150年事業・連続講座 映像によみがえる北海道(第2回)「北海 道の記録映画～北の記憶を観る～」	1/20
北海道150年事業・連続講座 映像によみがえる北海道(第3回)「なつ かし映像鑑賞会」	2/24

10 職員の資質向上・・・各種研修会等への参加状況

研修会名	期日	場所	参加数
北海道図書館振興協議会総会(講話)	4/20	札幌市	13(6)
図書館のためのブックフェア2017(セミナー)	5/18	札幌市	1
北海道社会教育セミナー	6/1～6/2	札幌市	1
第68回北日本図書館大会岩手大会	6/15～6/16	盛岡市	1
北海道学校図書館研究大会札幌大会	9/1～9/2	札幌市	1
平成29年度石狩館内学校図書館活用促進研修会	9/4	恵庭市	1
第59回北海道図書館大会	9/7～9/8	江別市	15(15)
第16回ビジネス・ライブラリアン講習	9/12～9/14	札幌市	2
第103回全国図書館大会東京大会	10/12～10/13	東京都内	1
平成29年度石狩館内図書館協議会研修会	11/21	千歳市	2
平成29年度全道図書館長会議(講話)	11/22	札幌市	11(7)
平成29年度文書等保存利用研修会「歴史資料の公開について考える」	11/27	札幌市	1
平成29年度全国公共図書館研究集会(サービス部門 総合・経営部門)	11/30～12/1	宮城県	1
第39回日本図書館協会図書館施設委員会図書館建築研修会	2/18	東京都内	1
平成29年度児童サービス研究交流会	3/12	東京都内	1

※括弧内は運営者数

II 利用状況

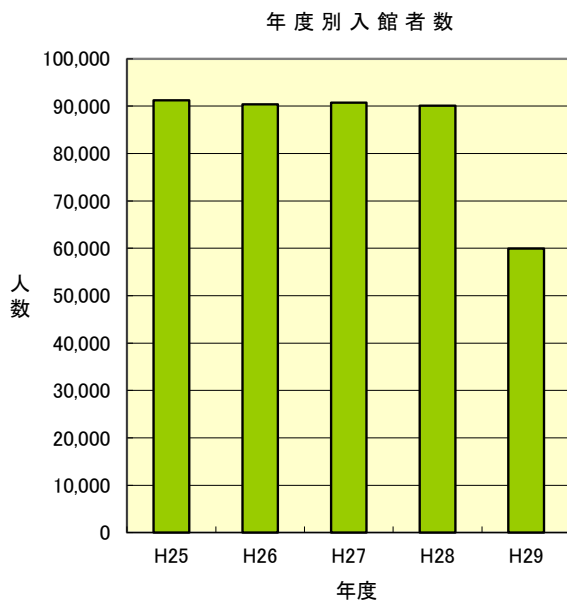
1 開館日数(30. 4. 1～30. 10. 18)

臨時休館前(4.1～10.18)			臨時受取窓口設置後(12.1～3.31)			臨時休館日数 (10.19～3.31)
開館日	月末休館日	月曜日・年末年始休館日	開設日	月末休館日	月曜日・年末年始休館日	
166	6	28	95	4	22	130

2 平成29年度入館者数等

(1) 月別入館者数

4月	7,943
5月	7,886
6月	8,450
7月	9,921
8月	9,120
9月	8,575
10月	4,744
11月	—
12月	773
1月	794
2月	815
3月	938
計	59,959



(2) 年度別入館者数

29年度	59,959
28年度	90,119
27年度	90,713
26年度	90,408
25年度	91,265

※平成29年10月18日午後から臨時休館
 ※平成29年12月 1日から臨時受取窓口開設

(3) 視察・見学者

区分/年度	平成29年度	平成28年度	平成27年度	平成26年度	平成25年度
件数	15	12	13	8	18
人数	181	136	131	177	117

3 図書館情報システムのアクセス件数等

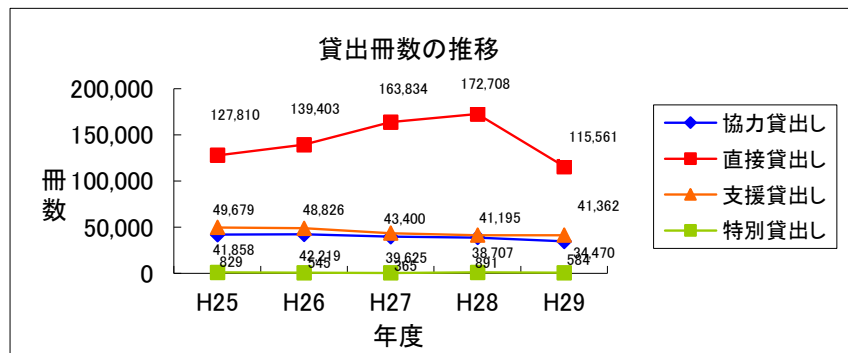
(単位: 件・市町村)

区分/年度	平成29年度	平成28年度	平成27年度	平成26年度	平成25年度
ホームページ(トップページ)	426,504	347,644	340,367	323,516	328,114
蔵書検索	379,453	280,205	357,319	358,950	334,942
北海道横断検索	307,818	299,348	310,854	296,968	266,258
〃 参加市町村数	82	82	82	79	74
北方資料デジタル・ライブラリー	151,931	134,764	136,335	80,165	80,044
図書館ポータルサイト	78,501	80,011	82,173	72,366	63,130

4 貸出し

(単位:冊)

区分/年度	平成29年度	平成28年度	平成27年度	平成26年度	平成25年度
協力貸出し	34,470	38,707	39,625	42,219	41,858
直接貸出し	115,561	172,708	163,834	139,403	127,810
支援貸出し	41,362	41,195	43,400	48,826	49,679
特別貸出し	584	891	365	545	829
計	191,977	253,501	247,224	230,993	220,176



(1) 協力貸出し (単位:冊)

区分/年度	平成29年度	平成28年度	平成27年度	平成26年度	平成25年度
一般資料	30,345	34,178	35,054	36,806	37,273
貸出文庫資料	1,087	1,118	1,187	1,342	1,302
北方資料	3,038	3,411	3,384	4,071	3,283
計	34,470	38,707	39,625	42,219	41,858

* 公共・大学・専門(学校含む)図書館への貸出し

(2) 直接貸出し (単位:冊)

区分/年度	平成29年度	平成28年度	平成27年度	平成26年度	平成25年度
来館	96,717	155,510	150,142	127,261	116,432
インターネット予約	18,844	17,198	13,692	12,142	11,378
(市町村受取)	(6,067)	(6,577)	(5,473)	(5,004)	(4,629)
(議会図書室受取)	(1,478)	(1,524)	(529)	(0)	(0)
(来館受取)	(11,103)	(8,733)	(7,428)	(6,884)	(6,523)
(自宅受取)	(196)	(364)	(262)	(254)	(226)
計	115,561	172,708	163,834	139,403	127,810

・一般資料

区分/年度	平成29年度	平成28年度	平成27年度	平成26年度	平成25年度
来館	92,226	148,168	144,383	123,033	112,252
インターネット予約	17,509	16,038	12,797	11,383	10,723
(市町村受取)	(5,647)	6,171	5,617	4,717	4,390
(議会図書室受取)	(1,347)	1,393	0	0	0
(来館受取)	(10,351)	8,137	6,940	6,429	6,133
(自宅受取)	(164)	337	240	237	200
計	109,735	164,206	157,180	134,416	122,975

・北方資料

区分/年度	平成29年度	平成28年度	平成27年度	平成26年度	平成25年度
来館	4,491	7,342	5,759	4,228	4,180
インターネット予約	1,335	1,160	895	759	655
(市町村受取)	(420)	(406)	(358)	(287)	(239)
(議会図書室受取)	(131)	(131)	(27)	0	0
(来館受取)	(752)	(596)	(488)	(455)	(390)
(自宅受取)	(32)	(27)	(22)	(17)	(26)
計	5,826	8,502	6,654	(4,987)	(4,835)

(3) 支援貸出し (支援活動用資料) (単位:冊)

区分/年度	平成29年度	平成28年度	平成27年度	平成26年度	平成25年度
支援貸出し	41,362	41,195	43,400	48,826	49,679
計	41,362	41,195	43,400	48,826	49,679

(4) 特別貸出し (単位:冊)

区分/年度	平成29年度	平成28年度	平成27年度	平成26年度	平成25年度
一般資料	189	565	65	210	482
北方資料	46	79	67	93	7
支援活動用資料	349	247	233	242	340
計	584	891	365	545	829

* 北海道立図書館利用規則による、館長が特に認めた機関等への貸出し

(5) 視聴覚資料貸出し (単位:点)

区分/年度	平成29年度	平成28年度	平成27年度	平成26年度	平成25年度
ビデオ・録音 テープ・DVD	237	83	41	52	37
レコード	0	0	0	0	0
CD	13	11	51	78	16
その他(紙芝 居・図類等)	106	228	217	194	236

* 協力貸出しと直接貸出しとの合計の内数

(6)機関別貸出し

(単位:冊)

区分	機関	館(冊)数	平成29年度	平成28年度	平成27年度	平成26年度	平成25年度
一般資料	公共	館数	277	296	278	303	318
		冊数	28,637	31,237	34,040	36,413	36,963
	大学 ※2	館数	14	19	16	23	22
		冊数	33	136	101	393	247
	学校	館数	20	14	14		
		冊数	1,675	2,802	901		
専門	館数	0	1	1	0	4	
	冊数	0	3	12	0	63	
計	館数	311	330	309	326	344	
	冊数	30,345	34,178	35,054	36,806	37,273	
北方資料	公共	館数	219	215	224	210	209
		冊数	2,906	3,224	3,141	3,871	3,210
	大学 ※2	館数	17	22	23	24	14
		冊数	82	52	72	191	32
	学校	館数	13	1	3		
		冊数	27	1	6		
専門	館数	5	4	3	3	5	
	冊数	23	134	165	9	41	
計	館数	254	242	253	237	228	
	冊数	3,038	3,411	3,384	4,071	3,283	
計	公共	館数	496	511	502	513	527
		冊数	31,543	34,461	37,181	40,284	40,173
	大学 ※2	館数	31	41	39	47	36
		冊数	115	188	173	584	279
	学校	館数	33	15	17		
		冊数	1,702	2,803	907		
専門	館数	5	5	4	3	9	
	冊数	23	137	177	9	104	
計	館数	565	572	562	563	572	
	冊数	33,383	37,589	38,438	40,877	40,556	

※1 協力貸出しの内訳:公共、大学、専門は、それぞれ公共図書館、大学図書館、専門図書館の略である。(貸出文庫資料を除く。)

※2 平成26年度の「大学」には、「道立学校図書館支援貸出(試行)」の数値(一般9館253冊、北方3館71冊)を含む。

※3 平成27年4月から利用規則の改正により、「学校図書館」を協力貸出し(図書館間貸出し)の対象に加えた。

(7)機関別の分類別貸出し

(単位:冊)

年度	資料名	機関名	0 総記	1 哲学	2 歴史	3 社会科学	4 自然科学	5 技術	6 産業	7 芸術	8 言語	9 文学	J 児童	逐次刊 行物	視聴覚 資料等	計
平成29 年度	一般資料	公共	694	1,315	2,020	3,342	1,604	1,511	909	2,280	263	8,556	5,463	660	20	28,637
		大学	0	3	6	11	5	2	1	2	0	1	0	2	0	33
		学校	95	41	92	378	10	42	43	64	3	105	789	9	4	1,675
		専門	0	0	0	0	0	0	0	0	0	0	0	0	0	0
		計	789	1,359	2,118	3,731	1,619	1,555	953	2,346	266	8,662	6,252	671	24	30,345
	北方資料	公共	90	45	566	417	107	128	217	412	8	611	108	160	37	2,906
		大学	1	1	6	32	0	6	5	1	0	1	0	29	0	82
		学校	6	0	2	5	0	0	3	2	0	1	0	1	7	27
		専門	0	0	4	14	0	1	3	0	0	0	0	1	0	23
		計	97	46	578	468	107	135	228	415	8	613	108	191	44	3,038
平成28 年度	一般資料	公共	678	1,715	2,313	3,647	1,748	1,753	1,016	2,738	284	8,980	5,177	1,164	24	31,237
		大学	11	3	1	13	47	3	28	4	0	9	4	13	0	136
		学校	5	7	42	251	3	10	26	2	1	42	2,389	22	2	2,802
		専門	0	0	0	0	0	3	0	0	0	0	0	0	0	3
		計	694	1,725	2,356	3,911	1,798	1,769	1,070	2,744	285	9,031	7,570	1,199	26	34,178
	北方資料	公共	378	38	578	356	95	123	298	400	6	685	153	114	0	3,224
		大学	1	2	6	21	1	9	1	0	0	2	3	6	0	52
		学校	0	0	0	0	0	0	0	0	0	0	0	0	0	1
		専門	4	0	48	21	1	7	12	7	0	11	4	19	0	134
		計	383	40	632	398	97	139	312	407	6	698	160	139	0	3,411
平成27 年度	一般資料	公共	745	1,922	2,611	4,293	1,804	2,084	1,147	2,709	249	10,264	5,190	998	24	34,040
		大学	0	2	21	49	1	8	2	0	1	6	6	5	0	101
		学校	7	6	39	111	20	11	25	16	0	54	606	6	0	901
		専門	0	0	0	0	0	0	0	0	0	0	0	12	0	12
		計	752	1,930	2,671	4,453	1,825	2,103	1,174	2,725	250	10,324	5,802	1,021	24	35,054
	北方資料	公共	122	20	622	438	87	140	294	343	6	696	141	228	4	3,141
		大学	0	0	10	25	4	7	14	1	0	2	0	9	0	72
		学校	0	0	0	0	1	0	0	0	0	3	2	0	0	6
		専門	2	0	14	45	6	12	14	13	0	0	0	59	0	165
		計	124	20	646	508	98	159	322	357	6	701	143	296	4	3,384
平成26 年度	一般資料	公共	717	1,964	2,600	4,200	2,031	2,128	1,147	2,865	300	10,934	6,392	1,111	24	36,413
		大学 ※2	11	4	13	52	19	61	19	29	0	37	100	48	0	393
		専門	0	0	0	0	0	0	0	0	0	0	0	0	0	0
		計	728	1,968	2,613	4,252	2,050	2,189	1,166	2,894	300	10,971	6,492	1,159	24	36,806
	北方資料	公共	96	27	774	400	124	165	243	411	7	890	169	564	1	3,871
		大学 ※2	0	1	48	20	5	8	0	11	0	22	17	59	0	191
専門	館数	0	0	3	0	1	0	3	0	0	1	1	0	0	9	
	冊数	96	28	825	420	130	173	246	422	7	913	187	623	1	4,071	
平成25 年度	一般資料	公共	813	1,964	2,453	4,208	2,214	1,921	883	3,144	317	10,738	5,063	3,224	21	36,963
		大学	2	1	5	27	1	2	4	7	0	4	10	184	0	247
		専門	0	0	0	1	0	0	0	0	0	5	1	56	0	63
		計	815	1,965	2,458	4,236	2,215	1,923	887	3,151	317	10,747	5,074	3,464	21	37,273
	北方資料	公共	76	37	624	349	114	152	213	395	9	786	142	313	0	3,210
		大学	1	0	4	15	2	7	1	0	0	2	0	0	0	32
専門	館数	6	0	7	18	0	2	2	5	0	0	0	1	0	41	
	冊数	83	37	635	382	116	161	216	400	9	788	142	314	0	3,283	

※1 協力貸出しの内訳:公共、大学、専門は、それぞれ公共図書館、大学図書館、専門図書館の略である。(貸出文庫資料を除く。)

※2 平成26年度の「大学」には、「道立学校図書館支援貸出(試行)」の数値(一般253冊、北方71冊)を含む。

※3 平成27年4月から利用規則の改正により、「学校図書館」を協力貸出し(図書館間貸出し)の対象に加えた。

(8)道内市町村別貸出し

(単位:冊)

市町村名	協力貸出し				支援貸出し	計
	一般資料計(a+b)	a 一般資料	b 貸出文庫資料	北方資料		
夕張市	18	18	0	6	2,012	2,036
*岩見沢市	822	744	78	79	0	901
*美唄市	244	244	0	31	0	275
*芦別市	246	246	0	12	0	258
*赤平市	220	105	115	10	0	230
*三笠市	8	8	0	2	0	10
*滝川市	324	324	0	35	0	359
*砂川市	112	112	0	14	0	126
*歌志内市	270	270	0	0	0	270
*深川市	59	59	0	4	290	353
*奈井江町	205	97	108	11	380	596
*由仁町	590	590	0	49	602	1,241
*長沼町	487	487	0	24	0	511
*栗山町	142	142	0	18	3	163
*新十津川町	160	160	0	18	0	178
*秩父別町	36	36	0	6	465	507
*北竜町	54	54	0	15	300	369
*沼田町	22	22	0	1	0	23
南幌町	81	81	0	14	0	95
上砂川町	9	9	0	1	0	10
*月形町	79	79	0	12	230	321
浦臼町	0	0	0	0	0	0
妹背牛町	0	0	0	0	0	0
雨竜町	0	0	0	0	0	0
空知管内計	4,188	3,887	301	362	4,282	8,832
*札幌市	759	759	0	158	1	918
*江別市	733	733	0	66	0	799
*千歳市	301	301	0	35	0	336
*恵庭市	201	201	0	22	0	223
*北広島市	810	810	0	58	0	868
*石狩市	415	415	0	94	0	509
当別町	129	129	0	15	0	144
新篠津村	0	0	0	0	0	0
石狩管内計	3,348	3,348	0	448	1	3,797
*小樽市	512	512	0	74	0	586
*余市町	419	371	48	42	3	464
島牧村	0	0	0	0	222	222
寿都町	0	0	0	0	0	0
黒松内町	15	15	0	1	0	16
蘭越町	906	906	0	41	0	947
二七〇町	1,164	1,164	0	50	1,285	2,499
真狩村	201	201	0	5	1,176	1,382
留寿都村	0	0	0	0	4	4
喜茂別町	121	3	118	0	1,565	1,686
京極町	141	141	0	7	30	178
倶知安町	145	145	0	9	2,221	2,375
共和町	11	11	0	0	474	485
岩内町	342	342	0	89	0	431
泊村	0	0	0	0	0	0
神恵内村	0	0	0	0	176	176
積丹町	0	0	0	0	683	683

市町村名	協力貸出し				支援貸出し	計
	一般資料計(a+b)	a 一般資料	b 貸出文庫資料	北方資料		
古平町	0	0	0	0	0	0
仁木町	103	7	96	0	220	323
赤井川村	0	0	0	0	458	458
後志管内計	4,080	3,818	262	318	8,517	12,915
*室蘭市	197	197	0	13	0	210
*苫小牧市	352	223	129	12	0	364
*登別市	457	457	0	38	0	495
*伊達市	203	203	0	17	36	256
*白老町	377	377	0	39	0	416
*むかわ町	508	508	0	36	1,039	1,583
豊浦町	25	25	0	3	0	28
洞爺湖町	82	82	0	2	0	84
壮瞥町	280	280	0	0	571	851
安平町	72	72	0	5	843	920
厚真町	54	54	0	5	979	1,038
胆振管内計	2,607	2,478	129	170	3,468	6,245
*日高町	248	248	0	13	2	263
*新ひだか町	159	159	0	17	60	236
*浦河町	186	186	0	7	0	193
*様似町	103	103	0	24	0	127
*平取町	106	106	0	16	0	122
新冠町	25	25	0	12	166	203
えりも町	35	35	0	5	0	40
日高管内計	862	862	0	94	228	1,184
*函館市	448	448	0	15	0	463
*松前町	15	15	0	13	82	110
*北斗市	185	68	117	7	60	252
*森町	198	78	120	0	0	198
*八雲町	134	134	0	5	30	169
*長万部町	58	58	0	5	0	63
福島町	381	381	0	26	1,203	1,610
知内町	81	3	78	0	1,000	1,081
木古内町	135	135	0	27	0	162
七飯町	2	2	0	1	0	3
鹿部町	387	387	0	4	0	391
渡島管内計	2,024	1,709	315	103	2,375	4,502
*江差町	239	239	0	135	0	374
*厚沢部町	39	39	0	0	0	39
*せたな町	68	68	0	6	200	274
上ノ国町	81	81	0	22	1	104
乙部町	0	0	0	0	0	0
奥尻町	54	4	50	0	129	183
今金町	17	17	0	7	844	868
檜山管内計	498	448	50	170	1,174	1,842
*旭川市	528	528	0	109	0	637
*士別市	117	117	0	5	0	122
*名寄市	222	222	0	16	220	458
*富良野市	454	454	0	32	426	912
*東神楽町	126	126	0	13	0	139
*当麻町	47	47	0	0	60	107
猿払村	0	0	0	0	0	0
*美瑛町	122	122	0	11	0	133
*和寒町	52	52	0	8	0	60
*比布町	65	65	0	7	0	72
鷹栖町	57	57	0	3	1,226	1,286
愛別町	29	29	0	8	940	977

市町村名	協力貸出し				支援貸出し	計
	一般資料計(a+b)	a 一般資料	b 貸出文庫資料	北方資料		
上川町	51	51	0	2	1,200	1,253
東川町	38	38	0	1	541	580
幌加内町	22	22	0	0	0	22
*上富良野町	81	81	0	9	0	90
*中富良野町	147	147	0	6	800	953
南富良野町	0	0	0	0	90	90
占冠村	1	1	0	0	600	601
剣淵町	17	17	0	0	600	617
下川町	39	39	0	3	601	643
美深町	15	15	0	0	0	15
音威子府村	0	0	0	0	0	0
中川町	174	174	0	12	664	850
上川管内計	2,404	2,404	0	245	7,968	10,617
*留萌市	191	191	0	13	0	204
増毛町	17	17	0	5	34	56
小平町	146	146	0	11	1,810	1,967
苫前町	92	92	0	24	690	806
羽幌町	60	60	0	0	908	968
初山別村	0	0	0	0	601	601
遠別町	91	91	0	24	34	149
天塩町	353	353	0	40	810	1,203
留萌管内計	950	950	0	117	4,887	5,954
*稚内市	96	96	0	6	0	102
*浜頓別町	968	968	0	73	30	1,071
*枝幸町	105	105	0	8	0	113
幌延町	125	125	0	0	300	425
中頓別町	6	6	0	3	0	9
豊富町	854	854	0	6	900	1,760
礼文町	0	0	0	0	600	600
利尻町	286	286	0	0	0	286
利尻富士町	0	0	0	0	600	600
宗谷管内計	2,440	2,440	0	96	2,430	4,966
*北見市	276	276	0	107	0	383
*網走市	270	270	0	14	0	284
*紋別市	117	87	30	3	0	120
*大空町	127	127	0	11	0	138
*美幌町	30	30	0	3	0	33
*斜里町	50	50	0	6	163	219
*清里町	5	5	0	1	0	6
*小清水町	387	387	0	51	36	474
*訓子府町	28	28	0	2	0	30
*置戸町	171	171	0	6	0	177
*佐呂間町	7	7	0	0	0	7
*遠軽町	189	189	0	27	0	216
*湧別町	36	36	0	6	0	42
*滝上町	179	179	0	11	0	190
*興部町	47	47	0	3	6	56
*雄武町	46	46	0	2	0	48
津別町	7	7	0	0	0	7
西興部村	9	9	0	17	600	626
オホーツク管内計	1,981	1,951	30	270	805	3,056
*帯広市	390	390	0	55	888	1,333
*音更町	345	345	0	18	0	363
*士幌町	54	54	0	8	0	62
*上士幌町	35	35	0	5	0	40
*鹿追町	119	119	0	5	235	359
*新得町	31	31	0	10	0	41

市町村名	協力貸出し				支援貸出し	計
	一般資料計(a+b)	a 一般資料	b 貸出文庫資料	北方資料		
*清水町	111	111	0	10	0	121
*芽室町	102	102	0	6	0	108
*大樹町	56	56	0	11	0	67
*広尾町	5	5	0	4	0	9
*幕別町	183	183	0	36	0	219
*池田町	106	106	0	6	0	112
*本別町	25	25	0	5	0	30
*浦幌町	34	34	0	4	1	39
*豊頃町	82	82	0	3	0	85
中札内村	45	45	0	1	0	46
更別村	38	38	0	4	0	42
足寄町	37	37	0	2	1,118	1,157
陸別町	6	6	0	0	0	6
十勝管内計	1,804	1,804	0	193	2,242	4,239
*釧路市	530	530	0	17	0	547
*厚岸町	35	35	0	12	0	47
*標茶町	144	144	0	12	60	216
*弟子屈町	259	259	0	22	739	1,020
釧路町	188	188	0	12	1,506	1,706
浜中町	1	1	0	0	300	301
鶴居村	36	36	0	3	0	39
白糠町	169	169	0	20	0	189
釧路管内計	1,362	1,362	0	98	2,605	4,065
*根室市	94	94	0	8	0	102
*別海町	218	218	0	17	230	465
*中標津町	243	243	0	11	150	404
*標津町	22	22	0	0	0	22
羅臼町	20	20	0	0	0	20
根室管内計	597	597	0	36	380	1,013
市町村計	29,145	28,058	1,087	2,720	41,362	73,227
道外	579	579	0	186	0	765
合計	29,724	28,637	1,087	2,906	41,362	73,992

*印は平成30年3月31日現在条例設置による図書館

(9) 展示貸出し

(単位:冊)

貸出先名	テーマ	展示期間	貸出数
一般資料			
二セコ町	春を楽しむ絵本	4/13-5/13	35
二セコ町	ガーデニング	4/30-5/25	88
豊富町	こどもの読書週間(本に関心のない小学生向け)	4/22-5/31	116
浜頓別町	昭和へタイムスリップ	4/1-4/27	41
浜頓別町	虫の世界	4/1-4/27	31
浜頓別町	Let's アウトドア	6/1-6/29	36
浜頓別町	はたらくるま大集合	6/1-6/29	37
浜頓別町	宮沢賢治特集	5月中旬-6月中旬	23
二セコ町	DIY特集	5/27-6/22	53
豊富町	大活字本コーナー展示	6/1-8/31	48
京極町	病気に負けるな! ~予防から闘病まで~	6/1-6/30	43
小樽市	ドナルド・キーン・センター柏崎企画展	5/27-6/11	15
浜頓別町	おかあさん向け絵本特集	6/1-6/29	19
天塩町	宿題を楽しくする! 夏休み展	7/3-7/31	121
余市町	ひまわりの咲く頃に~昭和モダン挿絵画家 中原淳一	7/1-8/30	24
滝上町	平成29年度 第5回おとなの図書館まつり	7/4-7/28	40
鹿部町	暑さに負けない! 「夏を元気に過ごす本」展	6/28-8/31	118
浜頓別町	ハリーポッター20周年特集	6/27-7/28	35
浜頓別町	コミックエッセイ特集	6/27-7/28	36
二セコ町	夏を楽しむ絵本	7/6-8/5	46
豊富町	このミステリーがすごいランキング 山崎豊子コーナー	7/1-8/31	20
豊富町	夏休み子どもの読書用展示	7/10-9/16	116
羽幌町	はじめての古文書教室	6/30-7/15	35
木古内町	平成29年度北海道日本ハムファイターズ読書推進キャンペーン	7/24-8/20	48
蘭越町	つなぐ、つながる展	7/13-8/18	115
豊頃町	宇宙ってどんなところですか?	7/13-8/20	48
鹿部町	北海道青少年のための200冊展	7/24-8/20	32
木古内町	平成29年度北海道日本ハムファイターズ読書推進連動キャンペーン	7/24-8/20	48
浜頓別町	原爆~伝えたい~特集	8/1-8/30	35
浜頓別町	外国文学 映画化作品特集	8/1-8/31	39
豊富町	夏休み子どもの読書用展示	7/15-8/31	44
二セコ町	夏を楽しむ本	7/29-8/24	68
札幌市	ハンセン病の今を知り、未来の社会を考える	7/22-7/30	13
小樽市	瀬田貞二展	7/21-9/23	40
浜頓別町	大正ロマン	9/1-9/28	29
浜頓別町	スポーツ選手大集合!	9/1-9/28	38
二セコ町	ヘルシーライフ	8/26-9/21	74
豊富町	大活字本コーナー展示	9/1-10/31	30
浜頓別町	11匹のねこ50周年記念特集	11/1-11/29	15
浜頓別町	レミ・はるみに聞くレシピ 窓極の料理研究家レシピ	11/1-11/29	35
天塩町	天塩の仕事展~農業編~	10/4-11/5	33
二セコ町	まるごと秋	9/24-10/26	66
黒松内町	ひだのかな代先生まるごと展示	9/26-10/8	3
黒松内町	地域の小学校への長期貸出	9/26-10/22	8
二セコ町	秋を楽しむ絵本	9/28-10/26	59
利尻町	利尻町図書まつり用展示	10/7-11/1	126
木古内町	渡島西部四町図書室合同企画展 「本で深める」日本遺産の魅力探訪	10/7-11/12	72
当麻町	図書館フェスティバル「時を越える物語」	10/24-11/10	45

貸出先名	テーマ	展示期間	貸出数
蘭越町	戦国時代～井伊直虎・直政が生きた時代～	10/28-12/3	101
白糠町	白糠町図書館まつり	10/21-11/3	45
浜頓別町	ご当地あるある特集	11/1-11/29	23
浜頓別町	最新おりがみ&あやとり	11/1-11/29	34
豊富町	大活字本コーナー展示	11/1-12/30	32
ニセコ町	クラフト・アート	10/28-11/22	65
滝川市	読書週間展示 「愛しの表紙絵(カバージャケット)たち」	10/27-11/15	17
小平町	医学書は身近な相談相手です	11/2-11/23	33
苫前町	平成の朝ドラ展	11/2-11/30	65
真狩村	真狩村読書推進月間2017特別展示 「せかいのすごい人」	11/9-12/7	115
真狩村	真狩村読書推進月間2017特別展示 「ファイターズ展」	11/9-12/7	11
真狩村	真狩村読書推進月間2017特別展示 「ヨシタケシンスケ『おもしろい絵』」	11/9-12/7	11
真狩村	真狩村読書推進月間2017特別展示 「絵本の神様に愛されて50年」	11/9-12/7	25
歌志内市	えほんでおみせやさん	11/4-12/15	269
由仁町	絵本展「なにつくる？」	11/14-11/30	117
浜頓別町	ファッション特集	11/24-12/28	44
浜頓別町	役に立つ！心理学特集	11/24-12/28	41
ニセコ町	クリスマス	11/25-12/21	67
天塩町	ミステリー大集合展	12/1-1/14	170
新十津川町	新十津川中学校2学年 読書感想発表会	12/6-1/19	34
利尻町	クリスマス会	11/29-12/25	123
壮瞥町	小学生の冬休み向け本	12/11-1/26	235
豊富町	小学生向け読書感想&自由研究(冬休み)	12/15-1/31	199
浜頓別町	犬本！（干支）	1/14-1/30	37
浜頓別町	イラスト・マンガ・絵手紙	1/14-1/30	24
ニセコ町	育児・子育て	12/24-1/25	68
豊富町	大活字本特集	12/30-2/28	31
京極町	これも学習マンガだ！	12/24-1/31	26
幌延町	現代作家名作選！芥川賞VS直木賞	12/19-1/24	15
鹿部町	大河ドラマ「西郷どん」を学ぶ 『幕末・維新の英雄たち』展	1/23-2/26	111
天塩町	冬の五輪展	1/15-4/11	23
ニセコ町	冬のえほん	1/17-2/28	41
奥尻町	ビブリオバトル	1/17-2/27	50
ニセコ町	スイーツ	1/27-2/22	71
浜頓別町	からだをうごかそう！	2/1-2/27	31
浜頓別町	ノタン特集	2/1-2/27	15
真狩村	親子のふれあいと本のひととき	1/24-2/24	5
函館市	高倉健	2/10-3/31	74
小樽市	ザ・ビートルズ～あなたの思い出の一曲～	2/8-2/18	39
浜頓別町	I LOVE ディズニー！夢の国に行こう！	3/1-3/29	30
浜頓別町	気になる！おしごと本	3/1-3/29	33
豊富町	大活字本コーナー展示	3/1-4/30	34
幌延町	図鑑の世界へようこそ	3/12-4/22	110
むかわ町	わくわく！ぶーぶーワールド	4/1-5/6	153
むかわ町	図書館に関する本	3/27-4/22	52
ニセコ町	暮らしを楽しむ本	3/24-4/22	74
ニセコ町	春の絵本	4/1-5/8	64
浜頓別町	ゴールを目指せ！迷路本特集	4/1-4/30	26
由仁町	棟方志功を知る一道立近代美術館で開催中「棟方志功展」によせてー	3/14-4/15	65
豊富町	男性向けコーナー	4/1-6/30	46
小計			5,563

(単位:冊)

貸出先名	テーマ	展示期間	貸出数
北 方 資 料			
豊富町	男性向けコーナー	4/1～6/30	1
小樽市	ドナルド・キーン・センター柏崎企画展 図書館で巡回展示 ドナルドキーン石川啄木の日記を 読み解く～最初の現代日本人	5/27～6/11	5
浜頓別町	Let'sアウトドア!	6/1～6/27	9
ニセコ町	北海道特集	6/24～7/27	40
黒松内町	ひだのかな代先生 まるごと展示	～10/8	1
天塩町	天塩の仕事展～農業編～	10/4～11/5	23
木古内町	渡島西部四町図書室合同企画展「本で深める」 ～日本遺産の魅力探訪～	10/17～11/12	27
浜頓別町	ご当地あるある	11/1～11/29	15
苫前町	「平成の朝ドラ」展	11/3～11/23	4
天塩町	冬の五輪展	1/17～3/31	16
佐賀市	明治維新150年事業「島義勇と札幌展」	2/9～3/11	5
浜頓別町	ぶらりあるき北海道の博物館	3/27～5/4	22
小計			167
計(一般資料+北方資料)			5,730

(北方資料移動展示)

貸出先名	テーマ	展示期間	貸出数
小樽市	北海道立図書館北方資料室移動展 北海道の名付け親・松浦武史郎と小樽	9/30～10/29	43
北見市	思いがけないコレクション!(留辺蘂図書館)	2/13～2/27	27
北見市	思いがけないコレクション!(端野図書館)	3/1～3/14	27
計			97

展示貸出計	一般	5,563
	北方	264
	合計	5,827

5 借受け

(単位:冊)

区分/年度	平成29年度	平成28年度	平成27年度	平成26年度	平成25年度
一般資料	297	419	332	234	222
北方資料	3	11	3	1	20
計	300	430	335	235	242

6 調査相談(レファレンス)

(単位:件)

区分/年度		平成29年度	平成28年度	平成27年度	平成26年度	平成25年度	
一般資料	所蔵調査	カウンター	2,271	3,784	2,832	2,648	2,989
		電話・文書等	386	501	576	877	1,149
		計	2,657	4,285	3,408	3,525	4,138
	文献・事項調査	カウンター	2,319	4,021	4,545	4,251	3,653
		電話・文書等	1,652	2,109	2,130	2,797	2,944
		計	3,971	6,130	6,675	7,048	6,597
	計	カウンター	4,590	7,805	7,377	6,899	6,642
		電話・文書等	2,038	2,610	2,706	3,674	4,093
		計	6,628	10,415	10,083	10,573	10,735
北方資料	所蔵調査	カウンター	387	731	568	708	625
		電話・文書等	279	197	347	335	414
		計	666	928	915	1,043	1,039
	文献・事項調査	カウンター	534	1,002	812	735	811
		電話・文書等	1,432	1,435	1,586	1,336	776
		計	1,966	2,437	2,398	2,071	1,587
	計	カウンター	921	1,733	1,380	1,443	1,436
		電話・文書等	1,711	1,632	1,933	1,671	1,190
		計	2,632	3,365	3,313	3,114	2,626
計	所蔵調査	カウンター	2,658	4,515	3,400	3,356	3,614
		電話・文書等	665	698	923	1,212	1,563
		計	3,323	5,213	4,323	4,568	5,177
	文献・事項調査	カウンター	2,853	5,023	5,357	4,986	4,464
		電話・文書等	3,084	3,544	3,716	4,133	3,720
		計	5,937	8,567	9,073	9,119	8,184
	計	カウンター	5,511	9,538	8,757	8,342	8,078
		電話・文書等	3,749	4,242	4,639	5,345	5,283
		計	9,260	13,780	13,396	13,687	13,361

(機関別)

(単位:件)

区分/年度		平成29年度	平成28年度	平成27年度	平成26年度	平成25年度
一般資料	公共図書館	148	278	387	558	762
	(道内図書館)	(141)	(262)	(383)	(515)	-
	(道外図書館)	(7)	(16)	(4)	(43)	-
	大学図書館	16	9	9	127	19
	学校図書館	5	1			
	専門図書館	30	93	15	2	45
	官公庁	46	14	41	13	37
	個人	6,383	10,020	9,631	9,873	9,872
	計	6,628	10,415	10,083	10,573	10,735
北方資料	公共図書館	228	213	324	265	164
	(道内図書館)	(146)	(136)	(224)	(213)	-
	(道外図書館)	(82)	(77)	(100)	(52)	-
	大学図書館	44	134	41	68	20
	学校図書館	5	0			
	専門図書館	8	56	38	47	218
	官公庁	38	23	17	11	12
	個人	2,309	2,939	2,893	2,723	2,212
	計	2,632	3,365	3,313	3,114	2,626
区分/年度		平成29年度	平成28年度	平成27年度	平成26年度	平成25年度
計	公共図書館	376	491	711	823	926
	(道内図書館)	(287)	(398)	(607)	(728)	-
	(道外図書館)	(89)	(93)	(104)	(95)	-
	大学図書館	60	143	50	195	39
	学校図書館	10	1			
	専門図書館	38	149	53	49	263
	官公庁	84	37	58	24	49
	個人	8,692	12,959	12,524	12,596	12,084
	計	9,260	13,780	13,396	13,687	13,361

・「大学図書館」には学校図書館を含む(平成27年度)。

・「個人」にはカウンター一件数を含む。

(文献複写)

(単位:枚)

区分/年度		平成29年度
一般資料	来館	17,858
	郵送	1,871
	道内 道外	3,316
	計	23,045
北方資料	来館	25,796
	郵送	2,892
	道内 道外	2,616
	計	31,304
計	来館	43,654
	郵送	4,763
	道内 道外	5,932
	計	54,349

Ⅲ 資料の構成・収集

1 資料構成

(1) 図書

(単位:資料は冊数、構成比率は%)

分類/区分	一般資料		貸出文庫資料		北方資料		支援活動用資料		計	
	冊数	構成比率	冊数	構成比率	冊数	構成比率	冊数	構成比率	冊数	構成比率
0 総記	34,820	4.4	39	0.6	22,160	7.3	305	0.7	57,324	5.0
1 哲学	33,808	4.3	135	1.9	1,206	0.4	635	1.4	35,784	3.1
2 歴史	69,445	8.9	100	1.4	37,529	12.4	991	2.2	108,065	9.5
3 社会科学	177,025	22.6	135	1.9	110,545	36.6	1,483	3.2	289,188	25.4
4 自然科学	48,330	6.2	30	0.4	13,355	4.4	1,430	3.1	63,145	5.6
5 技術	62,387	8.0	0	0.0	21,694	7.2	2,929	6.4	87,010	7.6
6 産業	47,908	6.1	0	0.0	56,387	18.7	699	1.5	104,994	9.2
7 芸術	60,766	7.8	28	0.4	15,211	5.0	2,309	5.1	78,314	6.9
8 言語	14,674	1.9	0	0.0	376	0.1	258	0.6	15,308	1.3
9 文学	158,420	20.2	6,405	89.5	20,051	6.5	10,955	24.0	195,831	17.2
J 児童	65,342	8.3	281	3.9	3,261	1.1	23,720	51.9	92,604	8.1
復刻	9,824	1.3	0	0.0	167	0.1	0	0.0	9,991	0.9
計	782,749	100.0	7,153	100.0	301,942	100.0	45,714	100.0	1,137,558	100.0

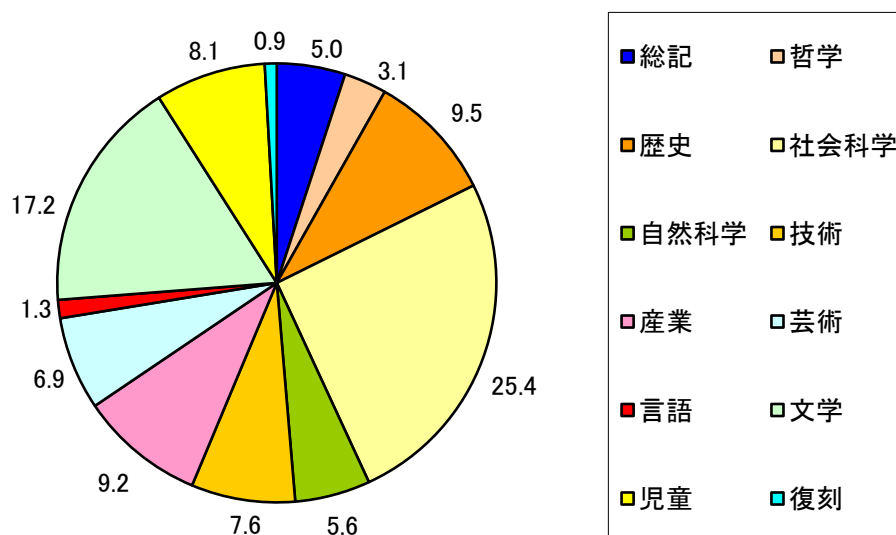
*一般資料: 下記以外の資料

*貸出文庫用資料: 読書活動を奨励するため、読書グループに対して10冊を1セットとして貸出する資料

*北方資料: 北海道及び旧樺太・千島等北方地域の資料(貸出文庫資料及び支援活動用資料を除く。)

*支援活動用資料: 図書館未設置市町村等に対し行う支援事業用及び事業協力用の資料

図書の構成比率(館全体)



(2) 逐次刊行物

(単位:タイトル)

区分	新聞	雑誌	法規等	市町村広報	計
一般資料	118	17,592	6	0	17,716
北方資料	880	12,318	4	264	13,466
計	998	29,910	10	264	31,182

(3) マイクロフィルム

(単位:巻・点)

区分	内容	収録期間	計
一般資料	毎日新聞(東京版)	明治5.2～昭和41.12	735
	毎日新聞(大阪版)	昭和18.1～昭和45.12	203
	朝日新聞	昭和3.5～昭和57.12	572
	読売報知新聞	昭和14.1～昭和19.12	23
	読売新聞	昭和17.1～昭和38.12	110
	東京日日新聞	昭和3.5～昭和17.12	29
	大阪毎日新聞	昭和14.1～昭和17.12	21
	官報	明治16.7～大正15.12、昭和7.1～昭和20.12	330
	農林省統計表	明治17～昭和43	48
	北海道新聞	明治20.2～昭和44.1、平成元.1～12	612
	北海道新聞(札幌本社地方版)	昭和26.1～昭和42.12、平成11.1～28.12	337
	北海道新聞(旭川支社地方版)	昭和26.10～昭和40.12、平成11.1～28.12	209
	北海道新聞(釧路支社地方版)	昭和26.10～昭和40.12、平成11.1～28.12	123
	北海道新聞(函館支社地方版)	昭和26.10～昭和40.12、平成11.1～28.12	94
	北海道新聞(帯広支社地方版)	平成13.1～平成18.6	21
	北海道新聞(道内地方版)	昭和43.1～平成10.12	1,045
	北海タイムス	昭和24.10～昭和40.12	170
	帝国議会衆議院委員会議録	昭和元～昭和22	12
	帝国議会貴族院委員会議速記録	昭和2～昭和22	6
	衆議院委員会議録	昭和22～昭和63	84
	参議院委員会議録	昭和22～平成元	60
	法規分類大全	明治21～明治27	30
	北方資料 (地方新聞)	北海タイムス(道内地方版、夕刊北海タイムス含)	昭和21.8～平成10.8
函館新聞(北溟社)		明治11.1～明治24.12、36.9～38.8	43
函館新聞(函館新聞社)		明治45.7～昭和16.11	170
函館毎日新聞		明治32.7～昭和12.9	169
函館日日新聞		大正7.4～昭和16.12	93
旭川新聞		大正9.7～昭和14.8	68
日刊旭川新聞		昭和59.7～平成4.11	32
北海日日新聞		大正10.2～昭和31.6	28
名寄新聞		昭和22.8～昭和60.12	69
留萌新聞		昭和26.8～昭和60.12	94
留萌日日新聞		昭和43.2～平成5.4	61
小樽新聞		明治26.5～昭和17.10	343
室蘭民報		昭和20.12～平成28.12	583
室蘭毎日新聞		大正10.12～昭和15.8	49
苫小牧民報		昭和26.9～昭和44.12	49
北見新聞		昭和28.7～平成13.11	92
日刊宗谷		昭和30.3～昭和60.12	50
釧路新聞		明治35.8～昭和17.10	39
釧路新聞		昭和43.1～平成2.12	169

区分	内容	収録期間	計
(地方新聞)	根 室 新 聞	昭和23.11 ~ 昭和60.12	85
	樺 太 日 日 新 聞	明治43.5 ~ 昭和17.1	163
	プ ラ ン ゲ 文 庫 (新 聞)	昭和20年代	599
	そ の 他 (59 タ イ ト ル)		440
(家分け文書等)	河 野 常 吉 資 料		147
	伊 達 家 文 書 (1 ~ 28)		45
	林 家 文 書 (1 ~ 37)		73
	阿 部 家 文 書 (1 ~ 31)		34
	石 山 織 之 助 一 族 日 誌 (1 ~ 117)		14
	北 越 殖 民 社 資 料 (1 ~ 45)		90
	樺 二 森 屋 資 料 (1 ~ 40)		16
	そ の 他 (26 タ イ ト ル)		94
(古文書等の 歴史的資料)	蝦 夷 志 料 (1 ~ 209)	文政11年~天保7年	19
	日 鑑 記 (1 ~ 16)		3
	箱 館 町 方 関 係 文 書 (1 ~ 3)		6
	北 地 御 用 所 文 書 (1 ~ 3)		6
	北 蝦 夷 地 御 用 留 (1 ~ 8)		2
	西 南 公 文 録 関 係 文 書 (1 ~ 3)		6
	そ の 他 (181 タ イ ト ル)		183
(行政資料)	北 海 道 (庁) 公 報	明治35~昭和35	119
	北 海 道 教 育 委 員 会 公 報	昭和24~昭和63	46
	戦 後 村 を 町 と す る 関 係 書 類	昭和21~昭和29	15
	北 海 道 区 制 市 町 村 制 施 行 書 類 (1 ~ 26)	明治45~昭和18	22
	南 滝 川 屯 田 兵 村 資 料 (1 ~ 8)		8
	そ の 他 (47 タ イ ト ル)		92
(その他)	北 海 道 神 宮 資 料 (1 ~ 10)		10
	関 場 理 堂 資 料 (1 ~ 176)		8
	知 里 真 志 保 遺 稿 (1 ~ 12)		12
	金 成 マ ツ 筆 録 ユ ー カ ラ ・ ノ ー ト (1 ~ 11)		11
	鉄 道 軌 道 補 助 資 料 (1 ~ 5)		10
	プ ラ ン ゲ 文 庫 (雑 誌)	昭和20年代	643
	そ の 他 (69 タ イ ト ル)		343
計			11,929

(4) 視聴覚資料

(単位: 本、枚)

区分	一般資料	北方資料	計
映画フィルム	0	330	330
ビデオテープ	517	689	1,206
スライド	0	13,640	13,640
録音資料	30	1,412	1,442
レコード	1	1,152	1,153
CD	181	1,166	1,347
LD・DVD・ ブルーレイディスク	337	1,080	1,417
CD-ROM	472	998	1,470
その他	208	1,784	1,992
計	1,768	22,251	24,019

2 資料の収集

(1) 図書 (単位:冊)

区分/年度	平成29年度	平成28年度	平成27年度	平成26年度	平成25年度
購入	9,700	10,245	10,391	10,653	10,007
寄贈	6,093	7,059	7,866	11,411	9,368
管理換	0	0	0	0	0
移動(供用換)	289	186	578	566	356
自館作成	5	1	5	22	34
その他	13	5	46	65	169
計	16,100	17,496	18,886	22,717	19,934

・一般資料 (単位:冊)

区分/年度	平成29年度	平成28年度	平成27年度	平成26年度	平成25年度
購入	6,762	7,405	8,030	8,109	7,485
寄贈	1,969	2,967	2,633	4,549	4,177
管理換	0	0	0	0	0
移動(供用換)	248	161	549	542	316
自館作成	0	0	0	0	0
その他	8	5	39	65	169
計	8,987	10,538	11,251	13,265	12,147

・貸出文庫資料 (単位:冊)

区分/年度	平成29年度	平成28年度	平成27年度	平成26年度	平成25年度
購入	0	0	0	0	90
寄贈	0	0	0	0	0
計	0	0	0	0	90

・北方資料 (単位:冊)

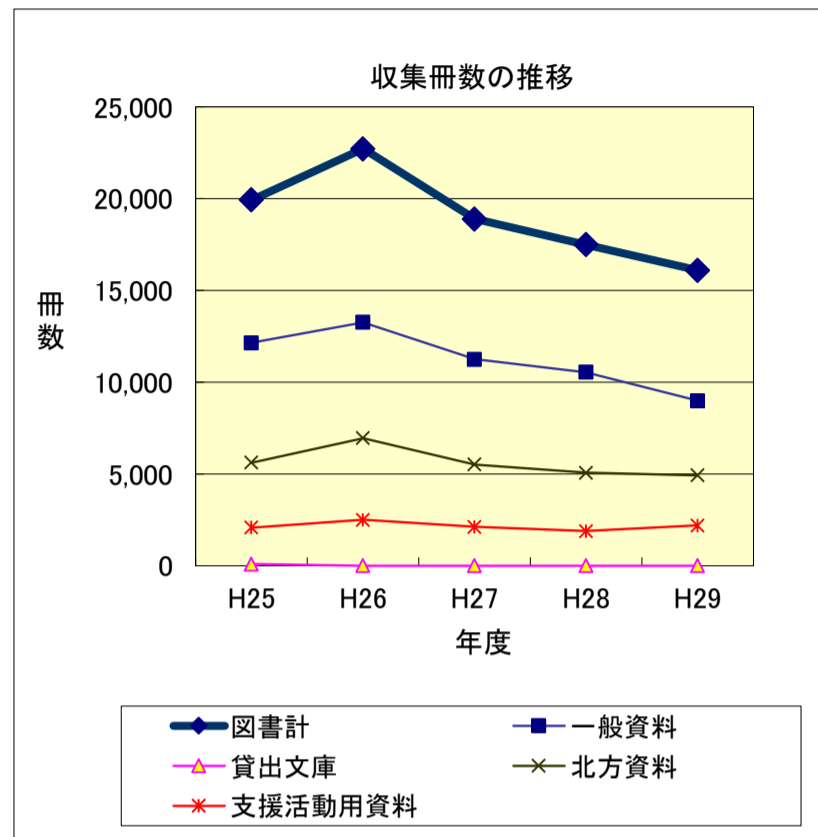
区分/年度	平成29年度	平成28年度	平成27年度	平成26年度	平成25年度
購入	813	987	912	933	1,000
寄贈	4,063	4,058	4,563	5,972	4,549
管理換	0	0	0	0	0
移動(供用換)	41	25	29	24	40
自館作成	5	1	5	22	34
その他	2	0	7	0	0
計	4,924	5,071	5,516	6,951	5,623

・支援活動用資料 (単位:冊)

区分/年度	平成29年度	平成28年度	平成27年度	平成26年度	平成25年度
購入	2,125	1,853	1,449	1,611	1,432
寄贈	61	34	670	890	642
その他	3	0	0	0	0
計	2,189	1,887	2,119	2,501	2,074

(分類別受入冊数)

区分/分類	0 総記	1 哲学	2 歴史	3 社会科学	4 自然科学	5 技術	6 産業	7 芸術	8 言語	9 文学	J 児童	復刻	計
一般資料	448	283	862	1,909	605	592	658	691	99	1,669	1,105	66	8,987
貸出文庫資料	0	0	0	0	0	0	0	0	0	0	0	0	0
北方資料	144	12	997	1,610	173	383	707	447	11	350	88	2	4,924
支援活動用資料	5	7	31	22	54	160	28	53	5	349	1,475	0	2,189
計	597	302	1,890	3,541	832	1,135	1,393	1,191	115	2,368	2,668	68	16,100



(分類別除籍冊数)

(単位:冊)

区分/分類	0 総記	1 哲学	2 歴史	3 社会科学	4 自然科学	5 技術	6 産業	7 芸術	8 言語	9 文学	J 児童	復刻	視聴覚 (CD)	計
一般資料	3	6	14	23	18	10	14	10	6	29	15	0	0	148
貸出文庫資料	0	0	0	0	0	0	0	0	0	0	0	0	0	0
北方資料	0	0	0	0	0	0	0	0	0	0	0	0	0	0
支援活動用資料	0	1	1	0	0	4	0	1	0	1,091	1,770	0	0	2,868
計	3	7	15	23	18	14	14	11	6	1,120	1,785	0	0	3,016

(2) 逐次刊行物

(単位:タイトル)

区分/年度		平成29 年度	平成28 年度	平成27 年度	平成26 年度	平成25 年度
新聞	購入	25	25	26	26	27
	寄贈	261	261	262	262	262
	小計	286	286	288	288	289
雑誌	購入	157	158	180	177	200
	寄贈	1,954	2,028	2,442	2,628	2,690
	小計	2,111	2,186	2,622	2,805	2,890
法規 (追録) 官報	購入	4	7	9	9	9
	寄贈	0	0	0	0	0
	小計	4	7	9	9	9
市町村広報	購入	0	0	0	0	0
	寄贈	176	176	178	178	182
	小計	176	176	178	178	182
計	購入	186	190	215	212	236
	寄贈	2,391	2,465	2,882	3,068	3,134
	小計	2,577	2,655	3,097	3,280	3,370

・一般資料

(単位:タイトル)

区分/年度		平成29 年度	平成28 年度	平成27 年度	平成26 年度	平成25 年度
新聞	購入	12	12	11	11	12
	寄贈	45	45	46	46	46
	小計	57	57	57	57	58
雑誌	購入	127	130	149	149	169
	寄贈	1,157	1,125	1,356	1,512	1,512
	小計	1,284	1,255	1,505	1,661	1,681
法規 (追録) 官報	購入	3	6	6	6	6
	寄贈	0	0	0	0	0
	小計	3	6	6	6	6
計	購入	142	148	166	166	187
	寄贈	1,202	1,170	1,402	1,558	1,558
	小計	1,344	1,318	1,568	1,724	1,745

・北方資料

(単位:タイトル)

区分/年度		平成29 年度	平成28 年度	平成27 年度	平成26 年度	平成25 年度
新聞	購入	13	13	15	15	15
	寄贈	216	216	216	216	216
	小計	229	229	231	231	231
雑誌	購入	30	28	31	28	31
	寄贈	797	903	1,086	1,116	1,178
	小計	827	931	1,117	1,144	1,209
法規 (追録) 官報	購入	1	1	3	3	3
	寄贈	0	0	0	0	0
	小計	1	1	3	3	3
市町村広報	購入	0	0	0	0	0
	寄贈	176	176	178	178	182
	小計	176	176	178	178	182
計	購入	44	42	49	46	49
	寄贈	1,189	1,295	1,480	1,510	1,576
	小計	1,233	1,337	1,529	1,556	1,625

(3) 視聴覚資料

(単位:巻・点)

区分	一般資料		北方資料		計	
		購入分		購入分		購入分
マイクロフィルム	22	(22)	13	(13)	35	(35)
その他	29	(0)	310	(96)	339	(96)
計	51	(22)	323	(109)	374	(131)

(4) 購入リクエスト受付状況

一般資料

(単位:冊)

区分/分類	0 総記	1 哲学	2 歴史	3 社会科学	4 自然科学	5 技術	6 産業	7 芸術	8 言語	9 文学	J 児童	その他 復刻など	計	選外
市町村	18	67	77	117	65	46	29	109	6	248	12	0	794	131
個人	16	20	45	108	26	44	26	39	2	179	9	0	514	79
計	34	87	122	225	91	90	55	148	8	427	21	0	1,308	210

(5) 北方資料デジタル・ライブラリー

資料名	件数
林家文書	697
河野常吉資料(日記)	15
河野常吉資料(野帳)	151
北越殖民社関係資料	646
旧記	268
デジタル絵本館	94
市町村勢要覧	276
古地図	270
北海測量舎1/50000地形図	126
殖民地区画図	801
鳥瞰図	116
絵葉書	504
道立図書館北方資料室刊行物	36
ふるさと動画	65
計	4,065

IV 刊行物

1 平成29年度北海道立図書館要覧

判型	頁数	主な内容
A4	14	図書館の概要 [館記・沿革、運営の基本方針、機構、業務内容、資料構成、利用状況、活動状況、事業予定一覧、施設の概要]

2 北海道立図書館報

号	判型	頁数	主な内容
第203号	A4	16	<p>にれ「戦略的な広報活動の展開を目指して」 北海道立図書館 館長 成田直彦</p> <p>特集1 「道立図書館の『道みんなの日』」</p> <p>特集2 「道立図書館まつり」</p> <p>道内図書館紹介 「北見市立中央図書館・新館報告」</p> <p>活動報告 「平成29年度全道図書館新任職員研修会」</p> <p>活動報告 「平成29年度全道図書館中堅職員研修会」</p> <p>活動報告 「子ども向け書庫ツアー「図書館のヒミツをさがせ！」／新コーナー開設のお知らせ」</p> <p>仕事紹介 「道立図書館ではたらいています！～各課の1日～」</p> <p>平成29年度上半期事業一覧</p> <p>掲示板</p>
第204号	A4	17	<p>北海道150年事業 連続講座「映像によみがえる北海道」</p> <p>北海道150年事業・ふるさと映像資料等活用促進事業 「ふるさと動画DVD」の貸出しについて</p> <p>臨時休館について／臨時休館中のサービスについて</p> <p>道内図書館紹介 「札幌市えほん図書館の開館から1年の取組」</p> <p>活動報告 平成29年度全道図書館専門研修(サービス／レファレンス)</p> <p>活動報告 連続講座 「がんを考える」</p> <p>活動報告 「北海道150年」プレ事業 講演会・資料で語る北海道の歴史</p> <p>活動報告 平成29年度全道図書館専門研修(経営／関係法規)</p> <p>活動報告 読書活動充実事業(読書に親しむ体験授業)</p> <p>連載・仕事紹介 「道立図書館ではたらいています！～各課の1日～」</p> <p>平成29年度北海道立図書館協議会</p> <p>平成29年度全国優良読書グループ表彰・優良読書グループ北海道表彰</p> <p>平成29年度下半期事業一覧</p> <p>平成30年度事業計画</p>

3 業務実績報告書—平成28年度—

判型	頁数	主な内容
A4	52	館業務の実績-実施概要と統計 [運営の重点、事業計画の概要、機構、協議会、事業、利用状況、資料構成、刊行物]

4 目録「北の資料」

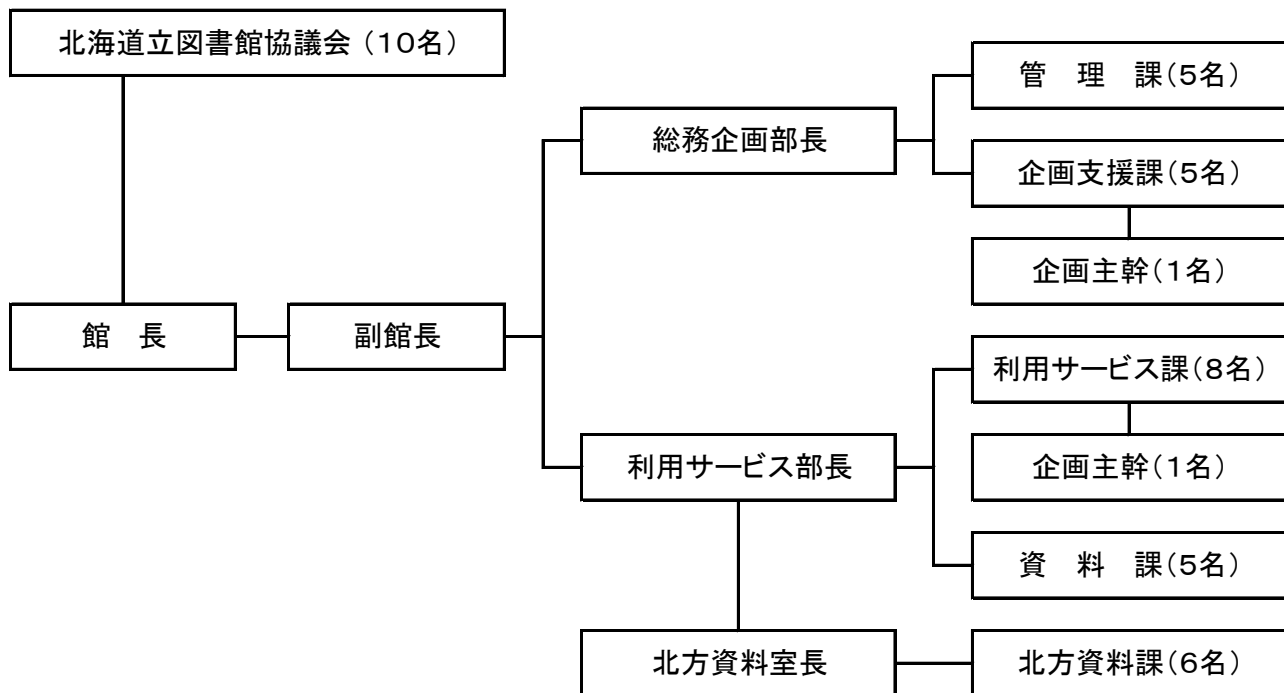
号	発行月日	判型	頁数	主な内容
第136号	3/16	A4	102	北海道立図書館所蔵 松浦武四郎関係資料目録 (平成29年10月31日現在)
第137号	3/28	A4	62	北海道立図書館所蔵 ふるさと絵本目録・児童向けパンフレット目録 (平成30年2月末現在)

5 活動支援誌「あけぼのつうしん」

号	発行月日	頁数	主な内容
No.59	8/1	11	お役立ち情報、平成29年度市町村活動支援事業
No.60	10/31	11	上半期市町村活動支援事業、お役立ち情報
No.61	1/26	11	市町村活動支援事業アンケート、お役立ち情報
No.62	3/6	13	平成29年度市町村活動支援事業実績特集号

V 機構

平成29年4月1日現在



VI 事業別予算状況

事業名	平成29年度予算額	平成28年度予算額	比較増減(%)
図書館維持運営費	5,166,000	5,240,000	△ 1.4
図書館資料整備費	31,076,000	31,442,000	△ 1.2
図書館情報システム整備費	6,631,000	7,154,000	△ 7.3
各種審議会経費(図書館協議会費)	424,000	424,000	0.0
図書館維持運営費(維持費)	45,439,000	45,817,000	△ 0.8
計	88,736,000	90,077,000	△ 1.5

※北海道150年事業 関連予算

事業名	平成29年度予算額	平成28年度予算額	比較増減(%)
ふるさと映像資料等活用促進事業	9,851,000	—	—

VII 北海道立図書館協議会

1 委員

(平成30年3月31日現在)

区分	役職	氏名	所属	備考(就任年月日)	
学校教育関係者		齋藤 昇一	北海道学校図書館協会	28. 6. 23	
		宮川 淳子	北海道地区大学図書館協議会	28. 11. 1	
社会教育関係者	図書館活動	杉原 理美	北海道図書館振興協議会	28. 11. 1	
	教育行政	笹原 博	北海道町村教育委員会連合会	29. 7. 27	
家庭教育の向上に資する活動を行う者		藤崎 利博	北海道 P T A 連合会	29. 6. 1	
学識経験者	図書館学等精通者 (民間・大学教授等)	会長	木村 純	—	24. 11. 1
			豊田 恭子	—	26. 11. 1
	専門図書館関係団体	副会長	樽見 弘紀	専門図書館協議会北海道地区連絡会	28. 11. 1
	公募		渡辺 真吾	—	28. 11. 1
			大塚 陽子	—	28. 11. 1

※28.11.1 委員改選、任期 2年間

2 開催状況

会議	期日	議事
第1回	平成29年8月4日	議題 1 平成28年度業務実績について 2 新しい北海道立図書館事業推進計画について 3 その他
第2回	平成30年3月20日	議題 1 平成30年度北海道立図書館運営計画について 2 新しい北海道立図書館事業推進計画について 3 その他

Ⅷ 参考資料

北海道立図書館事業推進計画（平成25年度～29年度）について

北海道立図書館では、図書館機能の充実や図書館振興施策の計画的な推進に努めるため、概ね10年間を計画期間とする「北海道教育推進計画」及び概ね5年間を計画期間とする「北海道子どもの読書活動推進計画『生きる力をはぐくむ北の読書プラン』（「北の読書プラン」）の方向性等を踏まえ、平成25年度から平成29年度の5年間を計画期間とする「北海道立図書館事業推進計画」（以下「事業推進計画」という。）を策定しています。

この資料は「事業推進計画」の7つの施策目標を構成する18の目標指標について、計画期間中の成果と課題を整理したものです。

【施策目標 1】 まちの図書館を応援します～市町村支援～

施策の概要	各市町村において十分な図書館サービスが展開されるよう、市町村活動支援事業により協力・助言を行うとともに、図書館未設置市町村の図書館設置に向けた働きかけや情報提供の支援を行います。また、協力サービスについて、多様で高度なニーズに対応できるよう、資料を幅広く収集し、迅速な貸出やレファレンスを行います。
-------	---

目標指標	基準年度の状況	現状	目標
1-(1) 市町村活動支援事業未実施町村への支援 (延べ数)	(H24) 117	(H29) 139	(H29) 144
1-(2) 図書館設置の促進（条例に基づく図書館 の設置状況）	(H23) 63	(H29) 66	(H29) 70
1-(3) 協力サービスを利用する市町村数（延べ 数）	(H23) 158	(H25-H29) 167	(H29) 179

成果	<p>市町村支援事業の未実施町村の減少、図書館の設置増、協力サービスを利用する市町村の増加により、全道の市町村において図書館活動の活性化につながっている。</p> <ul style="list-style-type: none"> 市町村活動支援事業未実施町村のうち 27 町村のうち、22 町村に支援を行うことができ、各町村での図書館活動が広がってきている。 協力サービスを利用する市町村が増加するとともに、「展示資料」の貸出しが増加傾向にあり、その市町村にない資料について情報提供することができている。
----	--

課題	<ul style="list-style-type: none"> 市町村活動支援事業未実施町村への支援に引き続き努めていく必要がある。 条例に基づく図書館の設置状況は増加しているが、引き続き、条例設置に向けた動きのある町村に対し、重点的な支援を行っていく必要がある。 協力サービスを利用する市町村数は増加しているものの、未利用町村が固定化している。引き続き、各町村の実態把握に努め、助言や情報交換による利用促進を図っていく必要がある。
----	--

【施策目標 2】 あなたの「知りたい」を解決します～課題解決型サービス～

施策の概要	自己判断・自己責任が求められる道民生活のさまざまな場面や、仕事、地域づくりを進める中で、道民自ら必要な資料や情報を選択し、課題解決に活かせるよう、ポイントを絞り、効果的に資料や情報を集めます。更にこれらを使いやすく整理し、編集加工するなどして付加価値を高めて利用者に提供するとともに、広く情報を発信します。また、関係機関との連携を深め、相乗効果を活かすとともに、図書館の持つ課題解決支援機能を幅広く認識してもらえよう、PRに努めます。
-------	---

目標指標	基準年度の状況	現状	目標
2-(1) 国立国会図書館レファレンス協同データベース一般公開件数	(H23) 7	(H29) 843	(H29) 1,200
2-(2) 関係機関との連携事業（講座・展示等）	(H23) 8	(H29) 15	(H29) 12
2-(3) 情報リテラシー支援のための主催講座・研修等	(H23) 8	(H29) 11	(H29) 14

【施策目標 2】 あなたの「知りたい」を解決します～課題解決型サービス～

目標指標	基準年度の状況	現状	目標
2-(1) 国立国会図書館レファレンス協同データベース一般公開件数	(H23) 7	(H29) 843	(H29) 1,200
2-(2) 関係機関との連携事業（講座・展示等）	(H23) 8	(H29) 15	(H29) 12
2-(3) 情報リテラシー支援のための主催講座・研修等	(H23) 8	(H29) 11	(H29) 14

成果	<p>一部目標には、達せられなかったが、国立国会図書館レファレンス協同データベース（以下協同データベースという）一般公開件数の増加、各種事業の実施により、図書館の持つ課題解決支援機能の情報提供ができた。</p> <ul style="list-style-type: none"> 協同データベース一般公開件数は、目標に達せられなかったが、レファレンス件数が年々減少している中、公開件数を増やすことができた。 情報リテラシー支援のための主催講座等の実施により、道民カレッジ講座をはじめ、関係機関と連携し、有用な情報提供を道民に提供することができた。
課題	<ul style="list-style-type: none"> 協同データベース一般公開件数は増加しているが、レファレンス機能を充実させていくため、引き続き、より活用がなされる事例を登録していく必要がある。 情報リテラシー支援のための主催講座・研修等の実施は増加しているが、道民一人一人の課題解決に役立てるため、情報ガイドの作成などを進める必要がある。

【施策目標 3】 あなたの生涯学習を応援します～道民向けサービス～

施策の概要	<p>「利用しやすさ」に重点を置き、貸出しやレファレンス、イベント等の事業を展開するとともに、道民誰もが、いつでもどこからでも道立図書館のサービスにアクセスできる環境を整え、心豊かな暮らしを支えます。</p>
-------	--

目標指標	基準年度の状況	現状	目標
3-(1) ホームページアクセス数（トップページ）	(H23) 327,224	(H29) 426,504	(H29) 350,000
3-(2) 年間来館者数	(H23) 90,514	(H28) 90,119	(H29) 120,000
3-(3) 直接貸出冊数	(H23) 124,969	(H28) 172,708	(H29) 193,000

※臨時休館の影響があったものについては、平成28年度の数値を使用

成果	<p>館内無線LANの新設等インターネット環境の整備、資料の直接貸出冊数の増、インターネット予約貸出しにかかる受取館の増により図書館サービスを充実させることができた。</p> <ul style="list-style-type: none"> ホームページ更新頻度を高めたり、ツイッターを活用した新着図書情報等の積極的な情報発信により、ホームページアクセス数が増加した。 子どもの本コーナー、えほんコーナー、文庫・新書コーナーのほか、開架書庫に新コーナーを設置し、利便性の向上を図った。 資料の直接貸出冊数の制限を5冊から10冊へ拡大、道議会図書室を新規に受取窓口にするなどインターネット受取館数の拡大により利便性の向上を図った。
課題	<ul style="list-style-type: none"> 年間来館者数は横ばいであり、子どもや若年層の利用促進、高齢者、障がい者のニーズに対応できるよう、引き続き、ニーズに応じた館内の環境を整備するとともに、企画展示、講座開催による学習機会の提供をしていく必要がある。 当館の認知度を高め、幅広く道民に学習機会を提供していくために、引き続き、ホームページ、ツイッター等の活用により、積極的な広報活動が必要である。 道内全域での利便性向上のため、インターネット予約貸出サービスの受取館を増やすよう努める必要がある。

【施策目標 4】子どもの生きる力をはぐくみます～子どもの読書活動の推進～

施策の概要	各市町村において、図書館等、学校、ボランティアや企業等が連携して、子どもの読書活動を地域全体で活発に展開するよう、市町村立図書館等に対し、子ども読書活動支援による協力・助言を行います。また、他機関との連携により、子どもの読書活動の推進に向けた読書環境を整備するとともに、資料やホームページを充実し、子どもの読書活動全般を支えます。
-------	---

目標指標	基準年度の状況	現状	目標
4-(1) 子ども読書活動推進計画の策定市町村数	(H23) 80	(H29) 138	(H29) 179
4-(2) 「子ども読書の日」や「こどもの読書週間」に事業を実施している市町村数	(H23) 121	(H29) 162	(H29) 179
4-(3) ブックスタート事業又はブックスタートに準じた事業を実施している市町村数	(H23) 154	(H29) 178	(H29) 179

成果	<p>各市町村における子どもの読書活動推進に対し、積極的に市町村へ助言を行ってきたことにより、全道各地において子どもの読書活動を支える取組が広がっている。</p> <ul style="list-style-type: none"> 全ての市町村で子どもの読書活動が推進されるよう、市町村に対して助言を行い、子ども読書活動推進計画の策定市町村数が増加した。 北海道読書推進運動協議会と連携しながら、図書館ポータルなどを通じて情報収集・発信に努めた結果、「子ども読書の日」等の事業実施市町村数、ブックスタート事業の実施市町村数について、概ね計画どおり達成できた。
課題	<ul style="list-style-type: none"> 依然として、子ども読書活動推進計画が未策定の市町村があり、子どもの読書活動を推進するには計画策定が基礎となることから、全ての市町村で策定と適切な改定がされるよう、各市町村へ助言や情報提供を行い、子どもの読書活動推進の普及・啓発に努める必要がある。 学校図書館の役割が増大しており、市町村立、道立の学校図書館への運営相談を行い、子どもたちの読書活動を支える必要がある。 家庭・地域・学校等が連携して子どもの読書活動を支えられるよう、人材育成が必要である。

【施策目標 5】北海道人の英知を現在・未来に活かします～北方資料サービス～

施策の概要	北方地域の歴史、文化、自然、産業等の調査研究や地域の暮らし、仕事、まちづくりなどに役立てるため、北方資料を所蔵する関係機関等と連携し、積極的な資料の収集に努めます。レファレンスサービスを充実するとともに、講演会等を開催します。また、北海道のかけがえのない財産である資料を次世代に伝えるため、資料のデジタル化等による保存の取組を進め、ホームページやデジタルライブラリーにより地域情報を発信します。
-------	---

目標指標	基準年度の状況	現状	目標
5-(1) 北方資料の蔵書冊数（図書等）	(H24) 274,000	(H29) 301,942	(H29) 314,000
5-(2) デジタルライブラリーの資料公開点数	(H23) 3,400	(H29) 4,065	(H29) 4,000

成果	<p>出版物の減少の中、資料収集による蔵書の充実を図るとともにデジタルライブラリーの拡充により、北海道の貴重な資料を次世代に伝える役割を果たしている。</p> <ul style="list-style-type: none"> デジタルライブラリーは、ボランティアの「北方資料サポーター」の協力も得ながら、登録目標点数を達成した。
課題	<ul style="list-style-type: none"> 紙媒体資料の収集と保存を継続して進めるとともに、未収集となっている非紙媒体資料の収集について検討が必要である。 新道立文書館との連携について、北方資料室との類似機能が活かされるレファレンスサービスや講座、展示等の実施について検討が必要である。 北方資料の多様な利用方法の検討が課題となっており、デジタルライブラリーの拡充、学校など教育現場におけるふるさと動画 DVD の活用促進など、北海道の歴史、自然文化、産業等を伝える貴重な財産である北方資料の活用の拡大を図る必要がある。

【施策目標 6】 人・図書館・団体をつなげます～連携する図書館～

施策の概要	道民の幅広いニーズに応えるため、道内図書館のセンター図書館として、相互利用のための調整や各種事業を行うなどして、図書館相互の連携・協力や、企業、学校、ボランティアグループ、関係機関等と一層の連携を図り、図書館職員のスキルアップとともに、道民へのサービスの拡大へとつなげます。また、北海道図書館連絡会議や北海道図書館振興協議会等、関係団体との協力を図り、各種事業を推進していきます。
-------	--

目標指標	基準年度の状況	現状	目標
6-(1) 道内市町村立図書館等間における相互貸借冊数	(H22)※ 70,475	(H28)※ 67,711	(H29) 78,000
6-(2) 協力サービスを利用する市町村数(延べ数)(再掲)	(H23) 158	(H25-H29) 167	(H29) 179
6-(3) 他機関との連携による道立図書館事業の実施(展示会、研修会等)	(H23) 31	(H29) 63	(H29) 45

※計画策定時において、平成23年度の数値が調査中のため、平成22年度の数値を使用、平成29年度の数値は、調査中のため、平成28年度の数値を使用

成果	<p>大学、専門図書館、民間団体、関係機関・団体等と連携し、レファレンス協力や、各種事業を行った。</p> <ul style="list-style-type: none"> 道内市町村立図書館等間における相互貸借冊数は、例年7万冊程度で推移し、ほぼ横ばいで定着している。 図書館ポータルサイトの活用により各市町村同士の連絡調整を行うなどして、図書館相互の連携・協力を行った。 図書館まつりや北海道図書館大会等、複数の関係団体、民間団体・企業の協力を得て実施するなど、図書館の分野を超えて連携を図った。
課題	<ul style="list-style-type: none"> 道内のセンター図書館として、より一層、図書館間の連絡調整や連携、各種事業の実施に努める必要がある。 民間企業・団体等との連携は、連携先の拡大や、連携内容の充実が必要 ボランティアとの協働については、現在は当館で用意した活動メニューから選択した個々の自主的な活動が中心であるが、今後は各人の能力を活かした協働、事業展開を進めていく必要がある。

【施策目標 7】 北海道全体の図書館サービスの向上を支えます～資料整備～

施策の概要	市町村立図書館等への資料提供を支え、道民の様々な資料要求に応えるため、長期的、全道的な視野に立って、計画的な資料の整備に努めます。また、北海道における保存図書館としての役割を果たします。
-------	---

目標指標	基準年度の状況	現状	目標
7-(1) 道民に利用された蔵書の冊数(道立図書館の総貸出冊数)	(H23) 208,481	(H28) 253,501	(H29) 280,000

※臨時休館の影響があったものについては、平成28年度の数値を使用

成果	計画的に資料整備を行い、市町村立図書館等や道民の様々な資料要求に対応してきた。平成29年度の臨時休館もあり、目標値に及ばなかったが、総貸出冊数は平成28年度まで毎年増加してきた。
課題	資料整備は、市町村立図書館等の支援や、道民の生涯学習、調査研究活動を支えるため重要である。引き続き、道立図書館としての責務を果たすため、計画的な資料整備に努めることが必要である。

業務実績報告書 平成29年度

発行年月 平成30年9月
編集・発行 北海道立図書館
〒069-0834 江別市文京台東町41番地
TEL 011-386-8521(代表)
ダイヤルイン
386-8531(総務企画部)
386-8522(利用サービス部)
386-8523(北方資料室)
FAX 011-386-6906

いち

E-mail toshokan.gyomu1@pref.hokkaido.lg.jp

<http://www.library.pref.hokkaido.jp>