

# 業務実績報告書

平成28年度

北海道立図書館



## 目 次

◆北海道立図書館運営の基本方針 .....	1
◆平成28年度北海道立図書館運営計画の概要と実施状況	
I 運営計画の概要 .....	1
II 実施状況 .....	2～16
◆業務実績(資料)	
I 各種事業 .....	17～30
1 市町村立図書館等への支援	17
(1)道内市町村立図書館等に対する協力貸出し	17
(2)道内市町村立図書館等に対する協力レファレンス	17
(3)図書館未設置町村及び市町村立図書館に対する活動支援	17～18
(4)学校支援	18～19
(5)研修支援	19
2 図書館振興事業	19
(1)第58回北海道図書館大会	19
3 研究・研修事業	19～22
(1)平成28年度全道図書館新任職員研修会	19
(2)平成28年度全道図書館中堅職員研修会	19
(3)平成28年度全道図書館専門研修	19
(4)平成28年度全道図書館サービス研修	20
(5)市町村図書館職員レファレンス体験研修	20
(6)図書館利用講座等	21
(7)道立青少年教育施設等における長期休業期間中の教員研修	21
(8)児童生徒及び学生の受入れ等	21
(9)読書活動充実事業	22
4 対外協力等	23
(1)講師派遣	23
(2)後援・協力	23
5 資料展示	24～25
6 展示目録	25～27
7 製本	28
8 ボランティアとの協働	28
9 特別事業	29
(1)90周年道立図書館まつり	29
(2)子ども読書の日・こどもの読書週間事業	29
(3)地域連携事業	30
10 職員の資質向上	30

II 利用状況	.....	31～42
1 開館日数		31
2 平成28年度入館者数等		31
(1) 月別入館者数		31
(2) 年度別入館者数		31
(3) 視察・見学者		31
3 図書館情報システムのアクセス件数等		31
4 貸出し		32
(1) 協力貸出し		32
(2) 直接貸出し		32
(3) 支援貸出し		32
(4) 特別貸出し		32
(5) 視聴覚資料貸出し		32
(6) 機関別貸出し		33
(7) 機関別の分類別貸出し		33
(8) 道内市町村別貸出し		34～37
(9) 展示貸出し		38～40
5 借受け		41
6 調査相談(レファレンス)		41
(機関別)		41
(文献複写)		42
III 資料の構成・収集	.....	43～48
1 資料構成		43
(1) 図書		43
(2) 逐次刊行物		43
(3) マイクロフィルム		44～45
(4) 視聴覚資料		45
2 資料の収集		46
(1) 図書		46
(分類別受入冊数)		46
(分類別除籍冊数)		47
(2) 逐次刊行物		47
(3) 視聴覚資料		48
(4) 購入リクエスト受付状況		48
IV 刊行物	.....	49～50
1 平成28年度北海道立図書館要覧		49
2 北海道立図書館報		49
3 業務実績報告書 ー平成27年度ー		50
4 目録「北の資料」		50
5 支援活動機関誌「あけぼのつうしん」		50
V 機構	.....	51
VI 事業別予算状況	.....	52
VII 北海道立図書館協議会	.....	52
1 委員		52
2 開催状況		52

## ◆北海道立図書館運営の基本方針

北海道立図書館は、道民の生涯学習を支援する拠点の一つとして、図書館機能の充実に努め、広く道民へのサービスの展開を目指します。

- 図書館のセンターとして ー図書館の図書館ー  
道内の図書館網のセンターとして、市町村立図書館の活動に協力し、併せて専門図書館、大学図書館等とも連携して、図書館活動の推進に努める。
- 参考図書館として ー何でもわかる図書館ー  
道民の多様なニーズに対応できるよう、一般資料のほか比較的高度な調査研究に必要な資料等を整え、道民がこれらの資料を利用できるサービスを行う。
- 全域サービスの図書館として ー道民みんなの図書館ー  
図書館未設置地域への支援、図書館情報システムの整備等により、いつでも、だれでも、どこからでも求められた資料や情報に対応できる図書館サービスを展開する。

## ◆平成28年度北海道立図書館運営計画の概要と実施状況

### I 運営計画の概要

#### 1 運営の重点

- (1) まちの図書館を応援します ～市町村支援～
- (2) あなたの「知りたい」を解決します ～課題解決型サービス～
- (3) あなたの生涯学習を応援します ～道民向けサービス～
- (4) 子どもの生きる力をはぐくみます ～子どもの読書活動の推進～
- (5) 北海道人の英知を現在・未来に活かします ～北方資料サービス～
- (6) 人・図書館・団体をつなげます ～連携する図書館～
- (7) 北海道全体の図書館サービスの向上を支えます ～資料整備～

#### 2 事業計画の概要

(1)市町村支援	ア 市町村立図書館等の活動支援 ウ 協力サービスの推進	イ 図書館設置の促進
(2)課題解決型サービス	ア 暮らしの支援 ウ 地域の活性化支援	イ 仕事の支援 エ 共通事項
(3)道民向けサービス	ア 来館型サービスの充実 ウ 高齢者・障がい者サービスの充実	イ 非来館型サービスの充実 エ インターネットを活用した情報の発信
(4)子どもの読書活動の推進	ア 市町村における子どもの読書活動の支援 ウ 道立図書館における子どもの読書活動の推進 エ 読書活動充実事業(読書に親しむ体験事業)	イ 他機関との連携による子どもの読書活動の推進
(5)北方資料サービス	ア 北方資料センターとしての資料収集・保存の充実 ウ 講演会・講座・展示等による地域情報の発信 オ 開架資料の充実	イ レファレンスサービスの充実 エ デジタルライブラリーの充実
(6)連携する図書館	ア 他機関(大学図書館等)・異業種との連携	イ 各種団体との連携
(7)資料整備	ア 道立図書館の責務を果たすための資料整備 ウ 電子書籍に対する取組	イ 多様な手段による資料の収集・保存

3 予算の概要 平成28年度当初予算額 90,077 千円 (うち、資料整備費 31,442 千円)

4 組織体制 2部 1室 5課 体制

#### 5 図書資料の整備計画

- (1) 購入による資料収集 【図書】 一般資料 6,300冊 / 北方資料 950冊 / 支援活動用資料 1,250冊
- (2) 寄贈等による資料収集 【図書】 一般資料 約5,000冊 / 北方資料 約4,000冊
- (3) その他 【逐次刊行物】 一般資料 約1,500タイトル / 北方資料 約1,000タイトル

6 施設及び設備の整備計画 図書館情報システムの運用の充実・収納スペースの確保・施設等の補修等の取組

7 非常措置計画 北海道立図書館防火管理規程・危機対応マニュアル等による迅速かつ的確な対応

8 管理運営と組織・機構の改善 管理運営の効率化・職員の資質の向上

II 実施状況

『平成28年度北海道立図書館運営計画』で定めた各事業について、次のとおり実施した。

1 事業計画の概要

(1) 市町村支援

項目	ア 市町村立図書館等の活動支援				
小項目	(ア) 図書館活動支援				
	a 運営相談事業		20市町村		20市町
	b 重点運営支援事業		2市町村		2町村
	c 支援貸出事業	目標値		実績値	
	(a) 大量一括貸出し		40市町村程度		35市町
	(b) 事業貸出し		随時		36市町村
d 出前講座 (文学館連携事業)	3市町村程度		3市町村		
<p>ア 市町村立図書館等の活動支援 教育局との連携・協力を強化し、市町村活動支援事業の利用促進に努めており、運営相談事業では、子どもの読書活動推進計画の策定や利用促進に関することなどへの助言等を行った。また、支援貸出事業については、学校への配本を行うなど市町村の要望にあった活用を進めた。平成29年度も引き続き、市町村の課題や要望に対応した支援を行う。</p>					
<p>(ア) a 運営相談事業 20市町村で、図書室運営全般に係る相談、職員研修（臨時職員等を含む。）、子ども読書活動推進計画策定（改訂含む）に向けた助言、図書館設置に向けた相談・助言、図書館システムに関する情報提供や、図書の除籍・配架の助言等、実情に即した内容で行った。</p>					
<p>(ア) b 重点運営支援事業 今金町と足寄町を指定し、それぞれ年間約700冊の新刊書の貸出しを行うとともに、運営相談、事業支援、展示貸出支援、学校支援等を行った。 両町とも、図書室の改築や新築の構想があり、運営相談で書架の配置や図書館システムの情報など、具体的な相談、助言が求められるとともに、今後の図書館のあり方などを考えた、現図書室の活性化や利用促進に関する助言、貸出支援を行った。 今金町では、新刊がコンスタントに並ぶ状況で貸出しが増え、足寄町では、企画展の支援や事業貸出しなどの利用もあり、「住民の図書館への関心や児童の読書意欲をより高めるきっかけとなった。」との感想があり好評だった。 今後も、図書館設置の動きのある市町村に対して、重点的な支援を続けていく。 【p17 参照】</p>					
<p>(ア) c 支援貸出事業 (a) 大量一括貸出し 市町村の要望に応じて100冊単位で図書の一括貸出しを行った。実施した35市町においては、利用者が定期的な入れ替えを楽しみにしているとともに、学校図書館への配本にも活用されている。料理・手芸、文芸書、児童書の利用が多いので、今後も要望の多い分野の収集に努める。なお、児童書については、市町村の資料も充実してきていることから、昨年度につづき、学校ブックフェスティバル事業の児童書の一部を繰り入れてリニューアルを進め、活用の促進を図る。 (b) 事業貸出し おはなし会、図書館まつりなどで活用できる大型絵本やエプロンシアター、しかけ絵本などに、36市町村から申込みがあり、随時貸出しを行った。展示では「しかけ絵本」が人気であるが、大型紙芝居やパネルシアター等の使い方も広報し活用につなげる。【p18 参照】</p>					
<p>(ア) d 出前講座（文学館連携事業） 申込みのあった10市町村のうち、3町で実施した。1町は子ども向け「人形劇と腹話術」で、2町は宮沢賢治文学の朗読等で大変好評だった。なお、対象外となった市町の多くに対しては、大量一括貸出し、協力貸出し等を通して支援を行った。【p18 参照】</p>					
小項目	(イ) 研修支援（相互協力促進事業）	目標値	14地域	実績値	7地域
<p>平成26年度からすべての管内が利用できるよう実施枠を14地域に拡大したところであり、他の支援事業で市町村に出向いた機会や、市町村立図書館等活動支援誌『あけぼのつうしん』などを通じて、積極的に事業内容や実施方法等の広報に努め、7地域で実施した。今年度も引き続き、本事業を丁寧に説明するとともに積極的にPRし利用を促進する。 【p19 参照】</p>					
小項目	(ウ) 市町村立図書館等への支援	目標値	—	実績値	—
<p>ホームページの「今月の展示」に展示情報を掲載し、22のテーマについて「展示リスト」を公開した。また新たに市町村立図書館等で開催した展示を「展示貸出資料リスト」として公開するとともに、個別に資料展示の開催を働きかけたことにより、延べ82（H27年度は57）市町村に対して計5,223（H27年度は4,321）冊を展示貸出し、市町村立図書館等の活性化を図った。</p>					

小項目	(エ) 研修の実施			
	a 新任職員研修		2日間	2日間
	b 中堅職員研修		2日間	2日間
	c 専門研修	目標値	4回/1日間	実績値 4回/1日間
	d 図書館サービス研修		2日間	2日間
	e レファレンス体験研修		5回	7回
	f ICTを活用した遠隔研修		—	—
<p>(エ) 研修の実施          北海道図書館振興協議会と連携した研修（全道図書館新任職員研修会、全道図書館中堅職員研修会、全道図書館専門研修、全道図書館サービス研修）、単独事業としてレファレンス体験研修を実施し、アンケート等の結果から、概ね好評だった。</p>				
<p>(エ) a 新任職員研修          6月2日～3日、北海道立図書館で実施した。図書館勤務1年以内の職員を対象に、カウンター業務、児童サービス、資料収集等の基礎的研修を行った。アンケートでは、全員が「大いに役に立った」または「やや役に立った」との回答だった。（48名参加）【p19 参照】</p>				
<p>(エ) b 中堅職員研修          7月7日～8日、北海道立図書館で実施した。図書館勤務3年以上の職員を対象に、「現場で役立つ」をキーワードにした、図書館のリスク対策、利用者と資料を結びつけるパスファインダーの活用、資料提供のためのレファレンス、地域資料のデジタル化について理解を深める内容とし、講義やグループワークなどを行った。アンケートでは、全員が「大いに役に立った」または「やや役に立った」との回答だった。（26名参加）【p19 参照】</p>				
<p>(エ) c 専門研修          特定のテーマについて、職場や地域における指導的な役割を果たすスキルの習得を目的に設定し、4つの研修を行った。</p> <p>①サービス/資料保存          11月18日、稚内市立図書館で「図書館資料を長く有効に活用するために」をテーマに実施した。修理、製本の講義と実習を行い、「修理で分からなかったことがあったので講義に出て良かったと思った。」「実際にやらないと分からない技術だったのでとても参考になった。今後に生かしていきたいと思う。」などの感想があり好評だった。（15名参加）</p> <p>②経営/関係法規          12月9日、函館市立中央図書館で「図書館における著作権」をテーマに実施した。学校と著作権等の講義のほか、二次利用申請の多い函館市立中央図書館と公立はこだて未来大学司書の著作権等についての事例を学んだ。「いつも決まった依頼や質問が来る訳ではないので、このような学習の機会を大切にしたいと思う。」などの感想があり好評だった。（20名参加）</p> <p>③サービス/地域資料          1月20日、道立図書館で「地域資料を使った『まちおこし』と『まちなし』」をテーマに実施した。事前課題として出された「わがまち・わが図書館」についてのレポート内容を題材に意見交換やプレゼン資料の作成や発表を行った。「郷土資料、地域資料の幅広さを学びました。」などの感想があり好評だった。（20名参加）</p> <p>④子ども読書/地域支援          2月16日、道立図書館で「子どもの公共図書館ばなれストップ！魅せる図書館になる」をテーマに実施した。図書館員のあり方について再認識することを糸口に、子どもたちにとって魅力的な図書館とするための技術や工夫について、小中学生向け展示のための手書きポスターを作成実習を交えて行った。募集時から大変好評で定員を超える参加があった。（50名参加）          今後は、専門研修の一つを図書館サービス研修と統合した二日日程に拡充し、より専門性の向上に繋がる研修とする。          【p19 参照】</p>				
<p>(エ) d 図書館サービス研修          10月5～6日、道立図書館で実施した。「高齢者・障がい者への図書館サービス」をテーマに、図書館として取り組むべき高齢者、障がい者への配慮や工夫を学び、図書館サービスの向上につなげるため、実際の杖や車椅子を使い、扱い方などについて実習形式の研修のほか、道内の取り組み事例やウェブアクセシビリティ（誰もが利用しやすいホームページやウェブシステム）などについての研修を行った。（27名参加）【p20 参照】</p>				
<p>(エ) e レファレンス体験研修          7市町村の図書館職員に対して研修を実施した（うち1回は出張形式）。研修プログラムは事前の打合せにより作成したので、実務に即した研修が好評だった。平成28年度は、出張形式を除くすべての受講者から地域（郷土）資料をテーマにしたプログラムを求められ、地域資料のレファレンスを向上させたいという意識の高さが感じられた。平成29年度は、3つのコースを選択することを基本とした形式にリニューアルし、テーマ別のスキルアップを図る研修を実施していく。【p20 参照】</p>				
<p>(エ) f ICTを活用した遠隔研修          WEB研修のコンテンツとして、「やってみよう！紙芝居（最初の一步）」を作製し、図書館ポータル及び道立図書館ホームページ上に掲載した。H29年度も新たなコンテンツを作製する。</p>				
小項目	(オ) 市町村立図書館等への情報提供	目標値	『あけぼのつうしん』発行4回	実績値 『あけぼのつうしん』発行4回
<p>市町村活動支援事業の活動状況、研修情報等について情報提供を行った。今後も、発行の内容を検討し、計画的な道立図書館事業のPRや他市町村の行なった研修会での講師紹介など、道内図書館運営に役立つへの情報を発信する。          【p50 参照】</p>				

項目	イ 図書館設置の促進	目標値	町村における図書館設置 66町村	実績値	町村における図書館設置 66町村
<p>市町村活動支援事業等を通じ、図書館未設置町村に対して、「図書館設置促進パンフレット」等を活用しながら、図書館設置の働きかけを行った。今後も図書館設置を検討している町村の支援を強化するとともに、引き続き、図書館活動の活性化を促し、図書館未設置町村に対して働きかけを継続する。</p>					

項目	ウ 協力サービスの推進		利用市町村 165市町村		利用市町村 162市町村
小項目	(ア) 協力貸出し	目標値	貸出し 43,000冊	実績値	貸出し 34,532冊 ・一般資料 31,486冊 ・北方資料 3,046冊

「協力ハンドブック」（図書館ポータルに掲載）を貸出し・予約の申込み等の表記を現システムに合わせ修正した。一般資料の協力貸出し冊数は31,486冊であった。全体の冊数は平成27年度より2,915冊減少したが、展示貸出しは5,223冊で902冊の増となった。

市町村においては、住民からのリクエスト資料を積極的に収集するところが増えたことや、ILL(図書館間相互貸借)システムによる市町村相互の資料貸借が定着したことが全体の貸出冊数が減少した要因として考えられる。未利用市町村は17と2町減少したが、固定化する傾向にある。今後も「協力サービス利用促進リーフレット」によるPRの継続や一般資料の事典等について貸出し制限を緩和するとともに、市町村の実態に合わせた助言等を行い協力サービスの利用促進に努め、利用が低調な市町村への実態調査を実施していく。

北方資料の利用市町村数は目標の140に若干届かなかったが、貸出冊数は昨年度より151冊増加し、目標の3,000を超えた。今後は、展示資料リスト等を活用し、さらなる利用促進に努める。  
【p17・p32～p40・p46参照】

小項目	(イ) 協力学ファレンス	目標値	レファレンス 750件	実績値	レファレンス 403件
-----	--------------	-----	-------------	-----	-------------

道内市町村立図書館等の協力学ファレンス(※1)の件数は、平成27年度から109件の減少となり目標値を下回った。主な要因は、ホームページや図書館ポータルの拡充により資料検索に付随した調査件数が減少を続けていることによる。しかし、1件あたりの調査時間は増加傾向にあり、市町村では解決できないレファレンスが依頼されている状況にある。今後についても、未利用市町村の利用促進と事項調査の申込件数拡大に向けてPRを図っていく。

ホームページや図書館ポータルを活用し、横断検索や有用なデータベースを紹介する情報検索リンク集(※2)「Do-Links」などの一層の充実を図るとともに、市町村立図書館等職員のスキルアップを図るためにレファレンス体験研修を実施していく。

北方資料に関するレファレンスは125件で平成27年度より99件減少した。市町村図書館職員レファレンス体験研修などにおいて地域資料の希望が多く、レファレンス・スキルのレベルアップを図ってきており、また当館も参加している国立国会図書館レファレンス協同データベースや、当館及び他館のデジタルアーカイブ、各種データベースやオープンソースの充実等で、市町村立図書館で調べられる情報源が増えていること等も要因かと思われる。単純な所属調査の依頼は少なく、地元で解決できない事項調査が増加している。【p17・p41 参照】

(※1) 市町村立図書館等からの依頼により行うレファレンス。レファレンスとは、情報を求めている利用者に対して、調査の援助をすること  
(※2) テーマに沿い関連する外部ウェブサイトのアドレスをまとめたもの

小項目	(ウ) 協力サービスに即応できる資料の充実	目標値	—	実績値	—
-----	-----------------------	-----	---	-----	---

購入や寄贈依頼等により、幅広い資料の収集に努めるとともに、市町村からのリクエストには761冊を購入して対応した。

(2) 課題解決型サービス

項目	ア 暮らしの支援	目標値	—	実績値	—
<p>課題解決型サービスでは、「暮らしの支援」「仕事の支援」「地域の活性化支援」の中から年度毎に重点を置いてサービスの充実に努めており、平成28年度は「暮らしの支援」を重点とした。</p> <p>わかりやすく活用しやすい情報の提供を行うため、来館利用者に向けては、閲覧室に医療・健康情報コーナー設置しており、ホームページにおいては、情報検索リンク集「Do-Links」を引き続き公開し、消費生活情報などの各種情報の提供に努めた。また、「暮らしに役立つ図書館講座」として、「バリアフリーを考える」「地球温暖化と交通の関わり」というテーマで、北海道運輸局から講師を招き、読書週間に実施した。</p> <p>医療・健康情報コーナーにおいては「闘病記」資料の充実に努めたほか、障害者差別解消法にかかるパンフレットを増やすなど、利用を促進した。利用状況は、平成27年度より94冊減の267冊の貸出しを行った。平成29年度は、医療・健康情報コーナーの内容更新を図る。</p>					

項目	イ 仕事の支援	目標値	—	実績値	—
<p>悩みやストレスに仕事や収入・家計を挙げる比率が中高年を中心に高くなってきたことから、こうした課題に対応するため、閲覧室に図書館海援隊(※3)コーナーを平成21年度から開設し、ビジネス関係の資料を配架し情報提供を行っている。</p> <p>図書館海援隊コーナーにおいては、ビジネスコーナーの貸出しは599冊で平成27年度より79冊減少したが、平成29年1月に配架を全面的に更新して資料を入れ替えるとともに、新たに白書や企業情報の資料を追加し、コーナーの充実に努めた。また、ホームページにおいては、情報検索リンク集「Do-Links」を引き続き公開し、仕事や雇用、ビジネス関連の各種情報提供に努めた。平成29年度は、図書館海援隊コーナーのパンフレット配置等を更新するほか、パスファインダーを作成する。</p> <p>(※3) 文部科学省の呼びかけにより平成22年1月発足。仕事や生活に困っている人等に、関係機関と連携して様々な課題解決の支援サービスを提供する取組</p>					

項目	ウ 地域の活性化支援	目標値	—	実績値	—
<p>道政サポートサービスについては、各美術館などからの利用があり、貸出依頼件数は88件(一般資料46件、北方資料42件)、貸出冊数は765冊(一般資料579冊、北方資料186冊)、レファレンス件数24件(一般資料14件・北方資料12件)であった。貸出冊数は道議会図書室からの展示貸出の申込冊数が減少したこともあって減少したが、貸出件数は増加した。レファレンス件数は一般では増加した 北方は道政サポートサービスの貸出冊数は増加したがレファレンス件数は減少した。</p> <p>また、平成28年度からは、道議会図書室と連携し、受取日を週二日から週五日に拡大するとともに、週1回道庁LANの電子掲示板機能を利用して、道議会図書室でのインターネット予約貸出サービス受取と火・木曜日の職員配置時におけるレファレンス対応といった窓口対応サービスと、道政サポートについてPRを行った。道政サポートの資料については、道議会図書室での受取・返却を可能とした。インターネット予約貸出の冊数は1,524冊、図書室窓口による道立図書館資料の貸出は133冊、レファレンスは117件だった。今後も、道議会図書室と連携して行政支援サービスを進めていく。</p> <p>引き続き職員ポータルや道議会図書室を通じて、利便性の向上とサービスの周知を図っていくとともに、地域や行政課題に役立つ資料を収集し、提供していく。</p>					

項目	エ 共通事項	目標値	—	実績値	—
小項目	(ア) 情報リテラシー支援	目標値	—	実績値	—
<p>図書館やインターネット情報を利用する際のリテラシー向上のため、道民カレッジと連携した講座(書庫ツアーを含む。)を開催した。「暮らしに役立つ図書館講座」では、「バリアフリーを考える」「地球温暖化と交通の関わり」というテーマで、北海道運輸局から講師を招いて開催し好評を得た。</p> <p>参加者のアンケート結果は概ね好評で、道立図書館の役割や資料についての理解が深まり利用意欲の向上につながっている。</p> <p>インターネットで手軽に利用できる課題解決型サービスの一つ情報検索リンク集「Do-Links」について、引き続き課題の解決に寄与するコンテンツの充実に努める。【p21 参照】</p>					
小項目	(イ) レファレンス機能の強化	目標値	公開件数 840件	実績値	公開件数 700件
<p>国立国会図書館のレファレンス協同データベースに102件の登録を行い(うち北方40件)公開した。登録の目標値には届かなかった(北方は目標達成)が、公開レファレンスの閲覧回数は平成28年度で約15万回(平成27年度は約11万回)を越えており、公開の効果は上がっている。</p> <p>平成29年度も計画的に登録作業を進め、有用なレファレンス事例を今後も提供していく。</p>					
小項目	(ウ) スキルアップのための研修等	目標値	—	実績値	—
<p>過去の事例を元にした個別研修や、基本的な参考図書の活用方法などについて日常的に研鑽を積んだり、レファレンス記録の情報共有を行うなど、課題解決サービスの向上とスキルアップに努めた。今後も継続して取組む。【p30 参照】</p>					

## (3) 道民向けサービス

項目	ア 来館型サービスの充実				
小項目	(ア) 来館者サービスの向上	目標値	・年間来館者数 110,000人 ・直接貸出冊数 183,500冊	実績値	・年間来館者数 90,119人 ・直接貸出冊数 172,708冊
<p>来館者数は平成27年度より594人減少し、平成27年度同様目標値を下回った。            一般資料の直接貸出冊数は、目標値は達成できなかったが前年度より約7,000冊増加した。            「えほんコーナー」と「子どもの本コーナー」を設け児童書の開架冊数を増やしたこと、「文庫・新書コーナー」を設け一般書の開架冊数を増やし、開架部分と閉架部分の資料の入替えや閲覧室等の棚表示やサイン（案内表示）を一新したことで利便性の向上を図ったことが増加の要因と考えられる。他館からの借受についても増加傾向（87冊の増）にある。また自動（セルフ）貸出機の利用も37,822冊となり、平成27年度より15,000冊以上増加した。            今後も開架する資料やサイン（案内表示）の工夫を継続する。また一般資料について、雑誌の別冊や増刊号を貸出可能にすることで、貸出し制限の緩和を図る。開架書庫内に新コーナーを設置する。これらの取組により利用の促進に努めていく。【p31・p32 参照】</p>					
小項目	(イ) 講座・展示・書庫ツアー等の充実	目標値	・講座 7回 ・展示 44回 ・書庫ツアー 3回 ・連携事業 10回	実績値	・講座 9回 ・展示 51回 ・書庫ツアー 4回 ・連携事業 10回
<p>a 講座            利用サービス課においては、利用講座を2回、学校図書館向けの講座を2回、記念講演会を1回実施し、155名の参加があった。90周年道立図書館まつりで実施した記念講演会では、主に当館が江別へ移転したころを回顧した内容で、好評を得た。今後も利用者の興味関心に基づく講座や道立図書館まつりを実施する。</p> <p>b 展示            資料展示は他機関・団体等との連携・協力や道民が興味を持つテーマの設定により北方資料を含め一般向けと子ども向けに計51回開催した。展示のテーマに関連するパンフレットやリーフレットも配付し、所蔵資料の紹介とともに幅広い情報の提供・発信を行った。</p> <p>c 書庫ツアー            利用サービス課においては、90周年道立図書館まつりで1回、一般向けの書庫ツアーを1回実施し、71名の参加があった。90周年道立図書館まつりでは、30分の短い書庫ツアーを二日間で7回実施し、多くの利用者に書庫を案内することができた。            また、館内の閲覧スペースを紹介する動画を作成し、ホームページで公開した。書庫を紹介する動画についても、引き続き作成していく。            また北方資料課では、「あなたもタイムトリップ～北方資料の世界～」 「北方資料室書庫探見コレクションと書庫ツアー～北越殖民社関係資料～」のテーマで2回実施し好評を得た。</p> <p>d 道民カレッジ連携講座            a,cのうち、計10回を道民カレッジ等と連携した講座として実施した。</p> <p>e 見学会            中学校1校及び高等学校3校の生徒18人を含め、12件136人の館内見学を行った。【p21・p31 参照】            【p21～p27 参照】            ※北方資料課のa～dは、(5)ウを参照</p>					
小項目	(ウ) 館内インターネット等の環境整備	目標値	—	実績値	—
<p>「国立国会図書館図書館向けデジタル化資料送信サービス」と「官報情報検索サービス」の利用は73件あり、利用者用パソコンは1日平均10名弱の利用があった。館内の無線LAN (Wi-Fi)の利用も定着している。</p>					
小項目	(エ) ボランティアとの協働	目標値	—	実績値	—
<p>利用サービス課においては32名（継続26名、新規6名）が登録し、書庫への返却資料の配架や傷んだ資料の補修、蔵書点検における資料スキャンなどの活動のほか、読書週間に合わせた資料の企画展示「ボランティアさんが選ぶおすすめ本」を行った。今後も図書館活動に関心を持ち、活動を通じて自己実現を目指す人々との協働を継続するとともに、学生やグループ等に対しても図書館活動への参画を働きかける。            北方資料課においては、19名の北方資料サポーターとの協働をすすめた。詳細は(5)ア(ウ) 【p28 参照】</p>					

項目	イ 非来館型サービスの充実				
小項目	(ア) インターネット予約貸出し	目標値	・貸出冊数 6,800冊	実績値	・貸出冊数 8,465冊
<p>平成27年11月から予約の制限冊数を5冊から10冊へ拡大したこと、受取館が1市3町6館増加し123市町村146館となったことから、目標値を大きく上回った。今後も受取館になっていない市町村に対する参加協力の依頼を継続するとともに利用推進のPRに努め、道民の利便性の向上を図っていく。【p32 参照】</p> <p>北方資料においては、昨年度よりも157冊増加し、目標を大きく上回った。</p>					
小項目	(イ) 北海道議会図書室の利用促進	目標値	—	実績値	—
<p>平成28年度からは、道議会図書室と連携し、受取日を週二日から週五日に拡大するとともに、週1回職員ポータル掲示板を利用して道議会図書室を窓口としたサービスのPRを行った。その効果もあり、貸出し冊数は1,524冊となり、平成27年度の529冊から2倍以上増加した。今後も担当職員の派遣を継続し、利用の拡大に努める。【p32 参照】</p>					
小項目	(ウ) メールレファレンス	目標値	—	実績値	—
<p>メールレファレンス※4の受付件数は1,831件（うち北方480件）で、平成27年度実績、1,420件（うち北方689件）と比して全体的に大幅に増加した。要因としては、開館時間にとらわれずに利用者の都合の良い時間帯で照会ができることが考えられる。引き続き、メールレファレンスの利用促進に向けてPRを図っていく。</p> <p>(※4) 道立図書館のホームページから申し込むレファレンスサービスのこと。24時間申込みを受け付け、電子メールで回答する。</p>					

項目	ウ 高齢者・障がい者サービスの充実				
小項目	(ア) 資料・情報の充実	目標値	—	実績値	—
<p>情報検索リンク集「Do-Links」の更新を随時行い情報の充実を図った。</p> <p>大活字本コーナーをDAISY図書を含めたコーナーとしてリニューアルした。</p> <p>全道図書館中堅職員研修会で、「国立国会図書館視覚障害者等用データ送信サービス」と「サピエ（視覚障害者情報総合ネットワーク）」について、サービスの概要と活用の事例を紹介して、その有効な利用方法について説明した。</p> <p>高齢者に多く利用される大活字本は小説を中心に新たに109冊収集した。また、来館困難な方の自宅に郵送で資料を貸出しする「心身障害者用ゆうメールによる貸出サービス」を開始した。</p>					
小項目	(イ) 関係機関・団体との連携	目標値	—	実績値	—
<p>ホームページの「高齢者・障がいのある方へのサービス」に、国立国会図書館「視覚障害者等用送信サービス」及び「サピエ」のサービス実施要領等を掲載した。</p> <p>全道図書館サービス研修では、「高齢者・障がい者への図書館サービス」のテーマで外部講師を招聘した講義を行った。</p> <p>平成28年度全道視覚障害者情報提供施設協議会に委員として出席（利用サービス部長）し情報交換を行った。</p> <p>北海道図書館振興協議会の平成27・28年度の調査研究事業で「高齢者・障がい者サービス」を取り上げ、調査研究報告書『誰もが利用しやすい図書館をめざして』を発行した。</p>					
小項目	(ウ) 高齢者・障がい者用設備の整備	目標値	—	実績値	—
<p>平成28年3月に1階エントランスに多目的トイレ及び車椅子昇降機の整備を完了し、来館者のサービス向上に努めた。</p> <p>平成29年度以降もバリアフリーなどユニバーサルデザインの情報収集に努めていく。</p>					

項目	エ インターネットを活用した情報の発信				
小項目	(ア) ホームページでの情報発信	目標値	ホームページ（トップページ）アクセス数 338,000件	実績値	ホームページ（トップページ）アクセス数 347,644件
<p>各コンテンツを更新頻度を高め、各種講座や展示等の事業開催情報や実施報告等を定期的に更新したことにより目標値を大きく上回った。</p> <p>今後も様々な情報を頻繁に提供するよう努めていく。【p31 参照】</p>					
小項目	(イ) Twitterでの情報発信	目標値	・800ツイート ・1000フォロワー	実績値	・844ツイート ・1009フォロワー
<p>事業や新着情報等の情報を発信した。また、北海道内の博物館、美術館、専門機関等の公式Twitterのアカウントをリスト化し、リツイートによる情報発信を行った。引き続き、館内の事業情報を中心に、写真等を交えてわかり易い情報を積極的に発信する。</p>					

(4) 子どもの読書活動の推進

項目	ア 市町村における子どもの読書活動の支援			
小項目	(ア) 学校支援			
	a 学校図書館運営相談事業	目標値	10市町村	実績値 10市町村
	b 学校ブックフェスティバル事業		15市町村	16市町村
	c 学校図書館サポートブック事業		36市町村	27市町村 (延べ36市町村)
子どもの読書活動の推進については、市町村活動支援事業の一環として、学校支援に重点を置いて実施した。				
<p>(ア) a 学校図書館運営相談事業          実施市町村の教育委員会・図書館等の職員とともに小中学校に出向き、学校図書館の環境改善や活性化について助言等を行った。学校司書の同席による実施や、今後の配置に向けての相談にも対応した。          【p18 参照】</p>				
<p>(ア) b 学校ブックフェスティバル事業          広報による効果で、8市町村から新規申込みがあった。初めて実施した市町村を優先して職員を派遣したほか、過年度に実施済みの5市町村には、資料の貸出しを実施した。          【p18 参照】</p>				
<p>(ア) c 学校図書館サポートブック事業          「北海道を知る本」を新設、「朝読・昼読ブック」を更新・拡充し、既存のテーマと合わせて36セット貸出しした。          平成29年度は、需要の多い「朝読・昼読ブック」をさらに1セット拡充するとともに、選書の参考にもなるよう、各セットごとの資料リストを公開する。          【p19 参照】</p>				
小項目	(イ) 子どもの読書活動推進計画の策定	目標値	策定市町村数 123市町村	実績値 策定市町村数 127市町村
未策定の市町村には、支援事業で出向いた際に社会教育担当者等に説明するなど、また、策定・改定準備を始めている市町村の場合は研修等に協力するなど、積極的な協力、助言を行った。				
小項目	(ウ) こどもの読書週間等を活用した事業の啓発等	目標値	事業実施市町村数 160市町村	実績値 事業実施市町村数 161市町村
年々事業実施市町村は増加しており、活動がさらに広がるよう、引き続き、子ども読書イベント等事業の啓発、協力を行う。				
小項目	(エ) ブックスタート事業	目標値	事業実施市町村数 176市町村	実績値 事業実施市町村数 173市町村
ホームページを活用し、NPOブックスタートの機関誌(季刊・各地の事例を掲載)を紹介するなど、情報提供に努めた。平成29年度も引き続き情報提供を中心に実施する。				

項目	イ 他機関との連携による子どもの読書活動の推進			
小項目	(ア) 研修の実施	目標値	2回	実績値 2回
<p>学校図書館を担当する教職員等のスキル向上のため、北海道学校図書館協会と連携して、学校の長期休業期間中に学校図書館向けの講座を開催した。(夏期:62名、テーマ「学校図書館活用術」、冬期:20名、テーマ「調べ方を学ぶ」)</p> <p>(図書館職員向けの研修事業については、(1)市町村支援 ア(エ)において記載のため省略) 【p21 参照】</p>				
小項目	(イ) 関係機関との連携・情報共有	目標値	—	実績値 —
<p>北海道青少年育成協会の「北海道青少年のための200冊」の選定及び周知に協力した。          北海道読書推進運動協議会との連携により、優良読書グループ表彰を実施するほか、子どもの読書週間の周知を行った。</p>				
小項目	(ウ) 職員の派遣	目標値	—	実績値 —
<p>高等学校文化連盟室蘭支部図書研究大会など、子どもの読書推進に係る事業の講師として協力した。          【p23 参照】</p>				

項目	ウ 道立図書館における子どもの読書活動の推進				
小項目	(ア) 「えほんコーナー」等の整備	目標値	—	実績値	—
<p>「えほんコーナー」の棚表示を新しく作成し、「子どもの本コーナー」には、“人気本のコーナー”、“子ども向けの文庫コーナー”を設置するとともに、子ども向け新着本の位置を移動し利便性の向上を図った。</p> <p>1階エントランスに、「読書案内コーナー」と「学校図書館支援コーナー」を新たに設置し、『北海道の青少年のための200冊』や子どもの読書活動の推進に関連するチラシ等を配布した。引き続き、本を見つけやすい表示づくり等の改善に努め利用促進を図る。</p>					
小項目	(イ) 子ども向け資料展示の実施	目標値	—	実績値	—
<p>「えほんコーナー」で、季節や時宜に応じたテーマによる資料展示を6回開催し、資料紹介と関係情報の発信に努めた。</p> <p>「子どもの本コーナー」においても特設展示『科学の本もオモシロイ～理科読おすすめ本セレクト～』を開催した。今後は「子どもの本コーナー」においても、テーマを設定した資料展示を年6回開催し利用促進に努める。</p>					
小項目	(ウ) 子どもの利用の拡大	目標値	—	実績値	—
<p>こどもの読書週間期間中と学校の冬休み期間中に、特設展示「大型絵本100」を開催した。</p> <p>『90周年道立図書館まつり』で、「ワクワクおはなしライブ」(6回開催、計50名参加)、「見て!大型えほん」(大型えほん約30点展示)、「楽天いどうとしょかん in 道立図書館」(児童書と電子書籍を積んだ移動図書館車が来館)、「サイエンスカーがやってくる!」(サイエンスカー見学、ソーラーカークワガタ号試乗をあわせて209名参加)、「青空体験教室ペットボトルロケットを飛ばそう」(2回開催、計45名参加)、「読んで!理科読おすすめ本」(理科系の子ども向けおすすめ本約100点展示)、「ぶっくん in 道立図書館」(マスコットキャラクター「ぶっくんが」子ども向けイベントに4回参加)を開催した。</p>					
小項目	(エ) 「こどものページ」の充実	目標値	—	実績値	—
<p>「こどものページ」で、子ども向けの資料展示を紹介するとともに資料展示リストを5件公開した。“ぶっくんクイズ”の問題を新たに40問作成し3か月ごとに更新した。今後も子ども向け展示リストの公開を継続する。“ぶっくんクイズ”は、より子どもが興味を持ち読書につながるものに更新する。子ども向けパスファインダーも内容を更新し一層の充実を図る。</p>					
項目	エ 読書活動充実事業 (読書に親しむ体験活動)	目標値	18地域	実績値	21地域
<p>壮瞥町ほか20地域において、児童生徒が本の内容を伝え合う体験教室を開催し、読書に関する興味・関心を高め、地域における読書活動の推進を図った。【p22参照】</p>					

## (5) 北方資料サービス

項目	ア 北方資料センターとしての資料収集・保存の充実		目標値	—	実績値	—
小項目	(ア) 北方資料の収集	目標値	・北方資料蔵書冊数（図書等） 297,250冊 ・視聴覚資料 24,020点	実績値	・北方資料蔵書冊数（図書等） 297,018冊 ・視聴覚資料 24,252点	
<p>図書の整備はほぼ達成、視聴覚資料は目標を上回った。図書の詳細は（7）ア（ア）を参照。市町村立図書館その他と連携し、除籍資料や寄贈資料を随時受け入れた。北海道の発行物については、道行政情報センターと連携して収集した。また、資料収集の北方資料サポーターの協力のほか、研究者や個人からの寄贈も受け入れた。ホームページで寄贈の呼びかけのコンテンツを掲載するとともにツイッターも活用し、収集への協力を広く呼びかけた。</p> <p>北海道などの公的機関が発行した電子媒体資料等の収集については、効率的な収集方法について検討を行ったが実現に至らず、紙資料の収集にとどまった。今後、道行政情報センターとも連携しながら、引き続き実現に向け努力する。 【p43 参照】</p>						
小項目	(イ) 所蔵資料の複製及びデジタル化	目標値	—	実績値	—	
<p>保存と活用のための所蔵資料の複製については、破損の恐れがある資料等から随時複製を作成している。資料のデジタル化については、北方資料サポーターとの協働により、北方資料コレクションのマイクロフィルム、戦前の市町村勢要覧のデジタル化を順次行っている。</p>						
小項目	(ウ) 北方資料サポーターとの協働	目標値	—	実績値	—	
<p>活動内容は、北方資料の簡易な製本・修理、資料の目次情報や資料リストの入力、資料の配架修正、ポスター資料の整理、北方資料のデジタル化支援。登録者19名とともに協働を進めた。【p28 参照】</p>						

項目	イ レファレンスサービスの充実					
小項目	(ア) レファレンスツールの充実	目標値	『北の資料』発行 2回	実績値	『北の資料』発行 1回	
<p>既製品の少ない地域資料のレファレンスツールは、自館作成が不可欠だが、待望の『北海道立図書館所蔵逐次刊行物目録 新聞（業界紙）の部 平成28年11月末現在』を発行した。2回発行予定であったが、多数の業界紙の調査や編集に期間を要したため、1回の発行となった。ひきつづき、北方資料の利用、調査・研究に役立つ資料を計画的に作成する。 【p50 参照】</p>						
小項目	(イ) 大学、専門機関等との連携・協力	目標値	—	実績値	—	
<p>レファレンスの問合せ内容や必要に応じて、関係機関に照会したり、各種データベースを有効に活用しながら、迅速・的確な回答に努めた。</p> <p>札幌市公文書館や道立文書館主催の講演会、研修会等に参加し資質向上に努めたり、北海道博物館ほか関係機関とも情報交換に努めた。【p23 参照】</p> <p>今後は、道立文書館の移転先となる新たな施設の整備に向けた取組に力を入れ、将来、効果的なレファレンスサービスができるよう努める。</p>						

項目	ウ 講演会・講座・展示等による地域情報の発信					
小項目	(ア) 北方地域に関する講演会等の開催	目標値	・講座等 4回	実績値	・講座等 4回	
<p>道民カレッジ連携講座として、書庫ツアー2回、講演会1回、利用講座1回を実施し、合計134名が参加した。毎回多数の応募があり、特に道民カレッジ受講者の出席が多く、連携やPRが十分に機能し、事業として定着したと思われる。アンケート結果も概ね好評だった。北方資料への関心が高まっており、図書館利用につながっている。平成29年度は、ふるさと映像資料等活用促進事業として、上映会等も開催していく。 【p21 参照】</p>						
小項目	(イ) 企画展示・移動展示の実施	目標値	・展示 14回	実績値	・展示 15回	
<p>企画展示は、エントランス展示6回、ミニ展示8回、当館90周年記念特設展示1回を行った。展示目録の自由配布や、ミニ展示、特設展示は貸出可能資料を使用するなど、北方資料の利用促進に努めた。</p> <p>移動展示は3件（余市町29冊、遠軽町405冊、美瑛町41冊）を実施した。北海道図書館大会での開催募集チラシの配布や図書館ポータルでの広報など、市町村立図書館等に向けてPRした。【p40 参照】</p>						

小項目	(ウ) ホームページによる情報発信	目標値	—	実績値	—
ホームページ及びTwitterにより、北方資料に関する新着案内や展示、イベント情報等を常時発信した。関係機関の事業の情報提供については、発信されたイベント情報のツイートを72件リツイートすることで実施した。また、道庁ブログを活用した情報発信にも努めた。					

項目	エ デジタルライブラリーの充実				
小項目	(ア) 北方地域の歴史等を伝える貴重資料の公開	目標値	公開点数 3,900点	実績値	公開点数 3,900点
北方資料サポーターとの協働で進めているデジタル化作業のうち、戦前の市町村勢要覧を中心に、順次「北方資料デジタル・ライブラリー」で公開し、目標を達成した。引き続き、計画的に公開作業を進めて行く。					
小項目	(イ) 北方資料デジタル・ライブラリーの充実	目標値	—	実績値	—
公開館として連携している5機関には、随時デジタル化資料の登録・公開をしていただいているが、特に北海道立文書館、旭川市図書館の登録・公開件数の増加がめざましかった。地域資料に関する運営相談や全道図書館中堅職員研修会等でPRを行い、何館かの道内公共図書館から、デジタル・ライブラリーに関する問合せを受けた。今後も図書館ポータル等を通じて呼びかけを行うなどし、新規参加について募集を行う。					

項目	オ 開架資料の充実	目標値	—	実績値	—
北方資料コーナーの設置と閲覧室の冊数増加により、貸出等の利用が大きく伸びた。スペースを拡大した新着資料コーナーや、貸出できるミニ展示コーナーの本も、よく利用された。					

(6) 連携する図書館

項目	ア 他機関（大学図書館等）・異業種との連携	目標値	—	実績値	—
小項目	(ア) 大学図書館や専門機関との連携	目標値	—	実績値	—
<ul style="list-style-type: none"> <li>・大学図書館・学校図書館・専門図書館に対するレファレンスが、平成27年度103件から平成28年度293件に増えた。</li> <li>・平成28年度専門図書館協議会北海道地区研修会（テーマ「議会図書室の議会における役割と図書館サービスについて」）が北海道議会図書室で開催された。当館職員が参加し、議会図書室でのサービスについて講師を務めた。今後も情報収集や他機関との連携を進め、レファレンスサービスや課題解決型サービスの向上に努める。</li> </ul>					
小項目	(イ) 道内図書館等間の情報の共有化	目標値	—	実績値	—
図書館ポータルを活用し、当館の事業や道外の研修事業等についての情報や、市町村からの休館情報や求人情報などを掲載している。より活用が進むよう、市町村活動支援事業等の機会に説明していく。					
小項目	(ウ) 研修・実習等における連携	目標値	—	実績値	—
<ul style="list-style-type: none"> <li>・インターンシップ等（江別市立野幌中学校、北海道江別高等学校、北海学園大学等）を積極的に受け入れた。</li> <li>・「学校図書館活性化推進事業」（道教委主催、H26～28）において、「説明・演習魅力ある学校図書館づくり」を担当した。（石狩、上川、十勝）</li> <li>【p21・p23 参照】</li> </ul>					
小項目	(エ) 図書館の広報及び利用促進	目標値	—	実績値	—
<ul style="list-style-type: none"> <li>・2016サイエンスパーク（道立総合研究機構主催）でブース展示を行い科学の児童書やパスファインダーの紹介を実施した。（7/28、札幌駅前通地下広場）</li> <li>・江別市文京台地区道立教育3施設が連携し、共同で「イベント案内ちらし」を作成して、近隣の文京台地区3自治会の協力により戸別回覧により周知を図った。</li> <li>・かるちやるnet（北海道博物館ほか、新札幌から江別市にかけてのエリアにある9施設による文化施設連絡協議会）でスタンプラリーやイベントを行い、近隣施設との連携をすすめ、利用促進を図った。</li> <li>・てくてく、べったん！かるちやるスタンプラリー（7/16～8/21、各施設）</li> <li>・光の広場パネル展（8/11～8/14、サンピアザ光の広場）</li> <li>・はっけん・たいけん文化の秋（10/16、サンピアザ光の広場）</li> <li>・かるちやるガーデン（11/20、紀伊国屋書店、北海道教育大学札幌駅前サテライト）</li> </ul>					

項目	イ 各種団体との連携	目標値	—	実績値	—
小項目	(ア) 第58回北海道図書館大会<北海道図書館連絡会議>	目標値	—	実績値	—
<p>9/8日～9日、北星学園大学において、「新しい力を持つ図書館 ～社会生活におけるパートナーとして～」をテーマに開催し、公共・大学・短大・学校の各図書館職員等、一般参加者合わせて225名が参加した。特別講演として、大泉洋さんらTEAM NACSが所属する株式会社クリエイティブオフィスキュー代表取締役鈴木由美氏による「北海道の魅力の再発見と発信」が行われたほか、6つの分科会等があった。平成29年度は、9/7日～8日、札幌学院で開催予定となっている。【p19 参照】</p>					
小項目	(イ) 優良読書グループ表彰<北海道読書推進運動協議会>	目標値	—	実績値	—
<p>優良読書グループ表彰全国表彰に1グループを推薦したほか、北海道表彰として5グループを選出し表彰した。</p>					

(7) 資料整備

項目	ア 道立図書館の責務を果たすための資料整備				
小項目	(ア) 資料の収集整備	目標値	蔵書(累計) 図書 112.3万冊 雑誌類 115.9万冊 図書(増加) 17,200冊 雑誌類(増加) 15,000冊	実績値	蔵書(累計) 図書 112.5万冊 雑誌類 115.6万冊 図書(増加) 17,496冊 雑誌類(増加) 13,369冊
<p>図書・雑誌については、購入・寄贈とも図書館資料の整備計画に基づき、計画的に資料の収集・整備を行い、購入資料については増加冊数の目標値を達成した。</p> <ul style="list-style-type: none"> <li>・購入図書については、目標値7,250冊(一般資料6,300冊、北方資料950冊)に対し、実績値8,392冊(一般資料7,405冊、北方資料987冊)となり、達成率は115.8%となった。</li> <li>・寄贈図書については、目標値9,000冊(一般資料5,000冊、北方資料4,000冊)に対し、実績値7,217冊(一般資料3,133冊、北方資料4,084冊)となり、達成率80.2%となった。</li> <li>・重点収集テーマ「暮らしの支援」について、子育て・教育、医療・健康、福祉などの暮らしの課題解決に役立つ資料約442冊収集し、一般資料購入冊数7,405冊のうち、約6%を占めている状況である。</li> <li>・大活字本については、109冊収集した。</li> <li>・支援活動用資料は、目標値1,250冊に対して1,887冊収集した。(寄贈資料34点を含む)</li> <li>・雑誌は、購入・寄贈合わせて目標値15,000冊(一般資料11,000冊、北方資料4,000冊)に対し、実績値13,369冊(一般資料9,051冊、北方資料4,318冊)となり、達成率89.1%となった。【43p・44p 参照】</li> </ul> <p>なお、今後は“本のリサイクルボックス”を活用した民間団体との連携や企業等との連携による「雑誌スポンサー制度」の導入により資料の充実を図ります。</p>					
小項目	(イ) 収集整備のための計画策定(平成29年度予定)	目標値	—	実績値	—
<p>○重点テーマ「暮らしの支援」の資料収集</p> <ul style="list-style-type: none"> <li>・資料はよく利用されており、その利用傾向を踏まえ、次年度の資料選択に活かす予定。</li> <li>・重点資料については、課題解決サービスの取組の一環として、館内関係課とも連携し、効果的な活用方法を検討していく。</li> <li>・貸出回数が多かった資料の利用傾向(特徴)は以下のとおり。 <ul style="list-style-type: none"> <li>・健康に関する資料のほか、ニュースなどでも多く報じられた高齢者介護や高齢者を対象とした詐欺への対策や、子ども教育問題など身近な不安に関係した資料が大きく利用された。</li> </ul> </li> <li>・『腸の力』であなたは変わる』(17回) 『膠原病がよくわかる最新治療と正しい知識』(14回) 『いい子に育てると犯罪者になります』(13回) 『認知症の人がスッと落ち着く言葉かけ』(11回) 『マンガでわかる! 高齢者詐欺対策マニュアル』(9回) 『不登校・ひきこもりに効くブリーフセラピー』(6回)</li> </ul>					
項目	イ 多様な手段による資料の収集・保存	目標値	—	実績値	—
小項目	(ア) 非流通資料の収集・保存	目標値	—	実績値	—
<p>新聞、広報、雑誌、インターネット等各種情報源から出版情報を把握し、寄贈依頼等で効率的な収集に努めた。</p>					
小項目	(イ) 市町村立図書館等の蔵書の支援	目標値	—	実績値	—
<p>図書・雑誌とも、市町村立図書館等で除籍された寄贈資料を積極的に受け入れ、保存図書館としての機能充実を図った。</p> <ul style="list-style-type: none"> <li>・平成28年度除籍資料受入実績 一般資料：図書13件(館)597冊、雑誌16件(館)3,047冊 北方資料：図書27件(館)263冊、雑誌18件(館)85冊 【46p・47p 参照】</li> </ul>					
小項目	(ウ) 北方資料の収集	目標値	—	実績値	—
<p>ホームページで恒常的に寄贈の呼びかけを行っているほか、リーフレットを館内常置するとともに、各種講座や研修会等でも配布し協力依頼を行った。</p>					

項目	ウ 電子書籍に対する取組	目標値	—	実績値	—
<p>電子出版及び図書館における状況について情報収集を行った。</p> <p>○文部科学省の委託研究である平成27年度「公立図書館の実態に関する調査研究」報告書によると、電子書籍や電子化された資料を提供している公立図書館は389あり、このうち、商業的に流通している電子資料を提供している図書館は145となっている。（調査対象3,173 有効回答2,456）</p> <p>○新しい電子書籍の利用法として、読み上げ機能による障害者差別解消法への対応の動きがみられ、当館では、既にサピエ図書館や国立国会図書館デジタル化送信サービスを導入して同様の利用法が可能になっているが、こうした新しい電子書籍の利用法にも注目して今後も情報の収集に努める。</p>					

## 2 予算の概要

【p52 参照】

平成28年度の予算額は90,077千円で、対前年度比約1.3%の減であった。  
予算の執行にあたっては、費用対効果を踏まえ図書館運営に取り組んだほか、ボイラーの効率的な運転、不用箇所の消灯及び職員の節電徹底等により、光熱水費等維持管理経費の節約に努めた。  
平成29年度も予算の縮減等により厳しい状況にあるが、一層の効果的・効率的な予算執行に努める。

## 3 組織体制

【p51 参照】

市町村立図書館への支援機能及び子ども読書活動への支援機能等の充実を図るため、2部1室5課体制となっている。

## 4 図書資料の整備計画

【p13～p14・p43～p48 参照】

### (1) 購入による資料収集

#### ア 図書資料

一般資料では、新刊書を中心に整備目標を上回る7,405冊の資料を収集することができた。分類別では、5部門（技術工学）、8部門（言語）以外の各部門で目標数を上回った。重点収集については、平成28年度の計画に基づき、「暮らしの支援」に関する資料を収集したほか、調べものなど課題解決に必要な参考図書（事典、辞書、年鑑・年報類等）の収集と、既存参考図書の内容改訂に合わせた更新を行った。

その他、調べ学習、子どもの読書活動の推進に活用できる児童書の充実、高齢者・障がい者サービスに対応した大活字資料の収集を進めた。

北方資料については、図書987冊（新刊書899冊、古書88冊）を購入し、目標を達成した。

支援活動用資料については、重点運営支援用933冊、事業協力用920冊を購入し、分類別では実用・教養書400冊、文学428冊、児童書1,025冊を購入し、目標値に達している。

#### イ 逐次刊行物

一般資料については、購入資料タイトルの見直しを行い、一部のタイトルを寄贈に切り替えるなど18タイトルの削減を図り、148タイトルを収集した。

北方資料については、雑誌・新聞等42タイトルを収集し、サービス水準の維持に努めた。

#### ウ 視聴覚資料

一般資料22点（マイクロ資料）、北方資料113点（マイクロ52点、DVD11枚、CD-ROM5枚、地図44枚、絵はがき1枚）、計135点を購入した。

### (2) 寄贈等による資料収集

一般資料については、図書は目標5,000冊に対し3,133冊、62.7%、逐次刊行物については目標1,500タイトルに対し1,318タイトル、87.9%の達成率となった。寄贈先は、個人、発行所、政府刊行物、市町村図書館等の資料を受け入れた。

北方資料については、図書は目標4,000冊に対し実績値4,084冊で102.1%の達成率となり、逐次刊行物は目標1,000タイトルに対し1,079タイトルで、107.9%の達成率となった。視聴覚資料は目標100点に対し、119%の達成率となった。

### (3) その他

北方資料については、劣化資料（酸性紙等）の複製、中性紙による帙作成及び破損資料の修理製本等も必要に応じて随時行った。

## 5 施設及び設備の整備計画

### (1) 図書館情報システムの運用の充実

【p31 参照】

北海道立図書館情報システムワーキンググループとシステム業者による保守運用定例会議を隔月で開催し、稼働状況等の情報の共有化や有効活用の検討を行い、安定したシステムの運用に努めた。また、道内市町村立図書館間の相互貸借や情報交換に便利な図書館ポータルサイトのアクセス件数は80,011件となった。

### (2) 収納スペースの確保

平成23年度に策定した「書庫狭隘に係る遊休施設への資料の移動計画」に従い、道立学校の遊休教室を借り受け、平成28年度は約11,000冊を移動した。平成29年度についても道立学校の遊休教室に利用頻度の低い資料を選定し移動する予定である。

### (3) 施設等の補修等の取組

誘導灯のLED化改修、ボイラー温水ポンプ取替等のほか、少額工事による修繕等を行った。施設等の補修等については、既決の予算や本庁への予算要求等により緊急性や優先度に応じ、修繕・更新に努める。

### (4) 道立図書館のあり方の検討

平成28年度においては、あり方を検討していく上での情報収集などを行った。

## 6 非常措置計画

火災その他の災害に備えるため「北海道立図書館防火管理規程」を定め、また図書館で起きる様々な危機に対応するため、危機対応マニュアルを作成している。避難訓練については、より実践的に行うため平成24年度以降、来館者の参加協力を得て開館日に実施している。

平成29年度についても、突発的な災害・事故等に際し迅速かつ的確に対処できるよう実践的な避難訓練を行うなど、職員個々の危機管理能力の向上に努める。

## 7 管理運営と組織・機構の改善

### (1) 管理運営の効率化

予算の縮減の厳しい状況のなか、新電力契約、誘導灯のLDE化等による施設の適正な管理や効果的・効率的な予算の執行に努めた。今後も、一層の効率化を図っていく。

### (2) 職員の資質向上

【p30 参照】

公務員としての資質向上を図るための公務員倫理等研修、図書館職員としてのスキルアップのための職場研修や道外研修等の報告会を行った。

今後も各種研修会等への参加を奨励し、研修で得た知識、技術等の共有化に努める。

## ◆ 業務実績(資料)

### I 各種事業

#### 1 市町村立図書館等への支援

(1) 道内市町村立図書館等に対する協力貸出し ……P33～37「道内市町村別貸出し」に詳細記載

市町村数	冊数	備考
一般資料 162市町村	31,486冊	図書館ポータルによる申込みを推奨し資料提供の効率化を図った。
北方資料 135市町村	3,046冊	

(2) 道内市町村立図書館等に対する協力レファレンス ……P41 調査相談(レファレンス)の機関別(区分/公共図書館)の内数

市町村数	件数	備考
一般資料 60市町村	262件 (所蔵調査116件/文献・事項調査146件)	市町村図書館員のスキルアップのため、レファレンス体験研修の実施やレファレンス協同データベースへの事例登録によるレファレンス情報の提供
北方資料 45市町村	136件 (所蔵調査 16件/文献・事項調査 120件)	

(3) 図書館未設置町村及び市町村立図書館に対する活動支援

(ア) 運営相談事業

管内	対象市町村	実施内容
空知	岩見沢市	図書館運営、カウンターにおける接遇、配架・除籍、図書館の情報発信、地域資料の整理・活用、図書館PR、図書室の広報、ボランティア活動の推進、子ども読書活動推進計画、レファレンスサービス、図書室の移転、図書館の移転計画、図書館づくり、職員の研修
後志	寿都町、蘭越町、喜茂別町、共和町、岩内町	
胆振	むかわ町	
日高	様似町	
渡島	松前町、森町、福島町、知内町	
檜山	厚沢部町、奥尻町、今金町	
留萌	羽幌町	
十勝	大樹町、中札内町、足寄町	
釧路	釧路町	

(イ) 重点運営支援事業

対象町村	実施内容	貸出冊数
今金町	・主に複合施設による新館建設、条例設置に向けた運営相談を行った。 ・読書活動促進のために毎月約50冊の新刊書の貸出し、支援貸出し、学校サポートボックス事業等による支援	670
足寄町	・主に平成30年度改築、条例設置に向けた運営相談を行った。 ・読書活動促進のために毎月約50冊の新刊書の貸出し、支援貸出し、学校サポートボックス事業等による支援	706

## (ウ) 支援貸出事業

## (1) 大量一括貸出

対象市町村	実施内容	貸出冊数
35市町村	図書館活動等の支援のため一括して図書を貸出し	24,795

## (2) 事業貸出

対象市町村	実施内容	貸出冊数
36市町村	図書館事業を支援するための大型絵本及びしかけ絵本等の貸出し	1,137

## (エ) 出前講座(文学館連携事業)

対象市町村	実施時期	事業内容
枝幸町	5/21	「絵本パフォーマンス」(岸田典大氏)
豊富町	10/1	朗読とカンテレで親しむ宮沢賢治の世界(村井裕子氏、あらひろこ氏)
壮瞥町	10/7	講演「宮沢賢治の謎にせまる」

## (4) 学校支援

## (ア) 学校図書館運営相談

対象市町村	実施時期	事業内容
釧路町	5/26	子ども読書活動推進計画の策定、読書環境の整備、学校図書館との連携、子ども対象事業の企画運営、学校図書館関係者向け研修会、学校図書館環境改善等
室蘭市	6/6	
安平町	6/27	
湧別町	7/11	
名寄市	7/26	
神恵内村	7/28	
浦河町	8/9	
小平町	11/22	
三笠市	12/27	
今金町	2/28	

## (イ) 学校ブックフェスティバル

対象市町村	実施時期	事業内容	参加者数(児童・生徒数)	貸出冊数
羽幌町	7/6	羽幌小	295	1,634
湧別町	7/12	芭露小、湖陵中	33	314
鷹栖町	7/14	鷹栖小	217	849
中川町	8/31	中央小	62	178
石狩市	10/27	聚富小	21	83
新冠町	11/15	朝日小	80	196
仁木町	11/25	銀山小	36	157
千歳市	11/29	千歳第二小	326	846
喜茂別町	12/14	喜茂別中、喜茂別小	125	475
帯広市	12/21	若葉小	276	896
深川市	2/8	北新小	41	272
貸出	7月～2月	苫前町(2)、赤井川村(2)、小平町(1)、小樽市(1)、壮瞥町(2)	712	2,768
計			2,224	8,668

※( )内の数字は、学校数

## (ウ) 学校図書館サポートボックス

対象市町村	実施内容	貸出冊数
27市町村	小学校の朝読・昼読等で活用できる資料のセットを貸出し	5,219

## (5) 研修支援

## 相互協力促進事業

対象地域	実施内容
石狩、後志、胆振、檜山、上川、留萌、オホーツク	各管内で組織される団体の研修会における情報提供及び市町村の連携に関する助言

## 2 図書館振興事業

## (1) 第58回北海道図書館大会

対象者	期日	場所	内容	参加数
図書館及び関係機関職員、図書館利用者等	9/8～9/9	北星学園大学	テーマ「新しい力を持つ図書館～社会生活におけるパートナーとして～」	225

## 3 研究・研修事業

## (1) 平成28年度全道図書館新任職員研修会

対象者	期日	場所	内容	参加数
図書館及び関係機関に勤務する新任職員	6/2～6/3	北海道立図書館	講義、講義・演習、情報交換、施設見学	48

## (2) 平成28年度全道図書館中堅職員研修会

対象者	期日	場所	内容	参加数
図書館及び関係機関に勤務する中堅職員	7/7～7/8	北海道立図書館	講義、講義・演習、グループ討議、事例紹介、情報交換	26

## (3) 平成28年度全道図書館専門研修

対象者	期日	場所	内容	参加数
市町村教育委員会職員、公立図書館(公民館図書室等)職員、学校図書館関係職員等	11/18	稚内市立図書館	(サービス/資料保存) テーマ「図書館資料を長く有効に活用するために」	15
	12/9	函館市立中央図書館	(経営/関係法規) テーマ「図書館における著作権」	20
	1/20	北海道立図書館	(サービス/地域資料) テーマ「地域資料を使った『まちおこし』と『まちなおこし』」	20
	2/16	北海道立図書館	(子ども読書/地域支援) テーマ「子どもの公共図書館ばなれストップ!～魅せる図書館になる～」	50

## (4) 平成28年度全道図書館サービス研修

対象者	期日	場所	内容	参加数
市町村教育委員会職員、公立図書館(公民館図書室等)職員、学校図書館関係職員等	10/5~10/6	北海道立図書館	テーマ「高齢者・障がい者への図書館サービス」	27

## (5) 市町村図書館職員レファレンス体験研修

対象者	期日	場所	内容	回数・参加数
市町村図書館(室)の実務経験1年以上の職員  (実務者の課題に即したカリキュラムで実施するレファレンスの実地研修)	函館市中央図書館	10/19~20	北海道立図書館 道立図書館の概要と見学、道立図書館のレファレンスサービス、レファレンス・インタビュー演習、インターネット情報を活用したレファレンスサービス、地域資料の収集と保存、地域資料で調べる、法令・判例情報の調べ方、統計情報の調べ方	1
	北斗市立図書館	11/10~11	北海道立図書館 レファレンス・インタビュー演習、地域資料のレファレンス、インターネット情報を活用したレファレンスサービス	1
	苫小牧市立中央図書館	11/16	北海道立図書館 北方資料室の概要と資料の収集・整理・保存、地域資料にかかるインターネット情報・各種データベースの活用、地域資料のレファレンス、レファレンス・インタビュー	2
	新十津川町図書館	12/16	北海道立図書館 北方資料室の概要、地域資料のレファレンス、地域資料の収集・整理・保存、地域資料にかかるインターネット情報・各種データベースの活用	2
	市立留萌図書館	12/21~22	北海道立図書館 レファレンス・インタビュー演習、インターネット情報を活用したレファレンスサービス、北方資料室の概要、地域資料の収集・整理・保存	1
	芽室町図書館	1/26~1/27	北海道立図書館 北方資料室の概要・役に立つレファレンス・ツール、地域資料にかかるインターネット情報・各種データベースの活用、インターネット情報を活用したレファレンスサービス、レファレンス・インタビュー	1
	石狩市民図書館	2/24	石狩市民図書館 自館で解決できないレファレンス	17

## (6) 図書館利用講座等

事業名	対象者	期日	内容	参加数
90周年道立図書館まつり	子ども・一般	7/30~31	ちよこつとお見せします。mini書庫ツアー(期間中7回開催)	50
			道立図書館90周年記念講演会「道立図書館が江別に移転したころ～昭和40年代が歴史になる～」	36
道民カレッジ連携講座	一般	6/4	書庫ツアー「あなたもタイムトリップ ～北方資料の世界～」	20
		7/30	道立図書館90周年記念講演会「道立図書館が江別に移転したころ～昭和40年代が歴史になる～」(再掲)	36
		8/4	学校図書館講座(前期)「学校図書館活用術」	62
		9/10	書庫ツアー「北方資料コレクションと書庫ツアー ～北越植民社関係資料～」	23
		10/26	北海道立図書館利用講座「暮らしに役立つ図書館講座」 第1回「バリアフリーを考える」	21
		11/3	書庫ツアー	21
		11/9	北海道立図書館利用講座「暮らしに役立つ図書館講座」 第2回「地球温暖化と交通の関わり」	16
		11/12	講演会 資料で語る北海道の歴史「地理学者による北海道史の研究について ～故井上修次博士の業績を中心に～」	64
		11/19	利用講座・北方資料活用講座「むかしの新聞にみる世相 ～社会面(三面記事)のいろいろ～」	27
1/12	「調べ方を学ぶ」平成28年度学校図書館向け講座(後期)	20		

## (7) 道立青少年教育施設等における長期休業期間中の教員研修

事業名	期日	場所	内容	参加数
平成28年度学校図書館講座(前期)「学校図書館活用術」	8/4	北海道立図書館	講義・演習、施設見学	62
「調べ方を学ぶ」平成28年度学校図書館向け講座(後期)	1/12	北海道立図書館	講義・演習	20

## (8) 児童生徒及び学生の受入れ等

学校等名	期日	場所	内容	参加数
北海道江別高等学校	6/16~17	北海道立図書館	館内見学、図書館業務全般	2
北海学園大学	8/17~24	北海道立図書館	館内見学、図書館業務全般	3
藤女子大学	8/17~24	北海道立図書館	館内見学、図書館業務全般	3
武蔵女子短期大学	8/17~24	北海道立図書館	館内見学、図書館業務全般	1
都留文科大学	8/17~24	北海道立図書館	館内見学、図書館業務全般	1
北海道札幌厚別高等学校	9/28	北海道立図書館	館内見学、図書館業務全般	1
江別市立野幌中学校	10/18~20	北海道立図書館	館内見学、図書館業務全般	12
星槎国際高等学校	10/26~27	北海道立図書館	館内見学、図書館業務全般	3

## (9) 読書活動充実事業

対象学校	実施時期	実施内容
壮警町立久保内小学校	7/9	POP
神恵内村立神恵内中学校	7/19	POP
喜茂別町立喜茂別中学校	7/21	ビブリオバトル
留寿都村立留寿都中学校	8/24	POP
赤井川村立都小学校	9/14	POP
天塩町立啓徳小学校	9/28	POP
共和町立西陵小学校	10/6	POP
猿払村立芦野小学校	10/18	POP
白糠町立茶路小中学校	10/22	POP
鶴居村立幌呂小学校	11/9	ビブリオバトル
島牧村立島牧小学校	11/12	POP
真狩村立真狩小学校	11/14	POP
占冠村立占冠中央小学校・トマム小学校	11/16	POP
上ノ国町立滝沢小学校	11/18	ビブリオバトル
小平町立鬼鹿小学校	11/22	POP
幌加内町立幌加内小学校・朱鞠内小学校	11/22	POP
奥尻町立奥尻小学校	11/25	ビブリオバトル
苫前町立苫前小学校・古丹別小学校	11/30	POP
えりも町立笛舞小学校	12/2	POP
西興部村立西興部小学校	12/6	POP
鹿部町立鹿部小学校	1/27	POP

#### 4 対外協力等

##### (1) 講師派遣

事業名	期日	場所(派遣数)
高文連室蘭地区図書研究大会	6/13	室蘭市(1)
上川管内学校図書館活性化研修会	7/26	旭川市・東川町(1)
札幌市学校図書館協議会夏期実務研修会	7/26	札幌市(1)
石狩管内学校図書館活性化推進研修会	8/1	恵庭市(1)
北海道学校司書実務研修	8/19	釧路市(1)
北海道学校司書実務研修	8/24	稚内市(1)
北海道学校司書実務研修	9/1	札幌市(1)
北海道学校司書実務研修	10/18	函館市(1)
十勝管内学校図書館活性化推進研修会	12/26	帯広市・音更町(1)

##### (2) 後援・協力

事業名	期 日	主催者
石狩管内図書館協議会総会	4/19	石狩管内図書館協議会
北海道史研究協議会平成28年度総会・研究大会	6/18~6/19	北海道史研究協議会
第39回北海道子どもの本のつどい登別大会	7/30~7/31	第39回北海道子どもの本のつどい登別大会実行委員会
道立青少年教育施設等における長期休業期間中の教員研修(夏期)	8/4	北海道教育委員会
2016 こどもの本ブックフェア・札幌会場	7/30~8/1	株式会社トーハン北海道支店、株式会社図書館ネットワークサービス
2016 サイエンスパーク	7/28	北海道、地方独立行政法人北海道立総合研究機構
平成28年度初任段階教育研修(道教委計画研修・3年次研修)	8/3~8/6	北海道教育委員会
指導力向上研修講座Ⅲ期	9/6~9/7	北海道教育委員会
道立青少年教育施設等における長期休業期間中の教員研修(冬期)	1/12	北海道教育委員会

参考:道内市町村図書館設置状況(平成29年3月末現在) 一条例設置数一

平成28年度中の図書館設置等の動き	平成29年3月末状況	市町村数	設置数	設置率(%)
特記事項なし	市	35市	34市 69館	97.1
	町	129町	66町 75館	51.1
	村	15村	0村 0館	0.0
	計	179市町村	100市町村 144館	55.8

5 資料展示

資料区分	テーマ	展示期間	協力機関・団体等	
一般資料	閲覧室 展示 コーナー	ピーターラビットとわたし	6/1～7/28	
		山が呼んでるぜ！	7/30～9/29	
		古典に親しむ ～雅の世界への誘い～	10/1～11/29	古典の日推進委員会
		早寝 早起き 朝ごはん	12/1～1/29	早寝早起き朝ごはん全国協議会 北海道教育委員会生涯学習課
		読んでナルホド！ クラシック音楽 ～読んでから聴くか？ 聴いてから読むか？～	2/27～3/30	札幌コンサートホール えぼあホール
窓辺 の本棚	東北を読む	4/1～4/28		
	看護を知ろう	5/1～5/30	日本看護協会	
	虹～Rainbow～	6/1～6/29		
	西洋美術の世界	7/1～7/28	北海道立近代美術館	
	子どもたちに伝える『戦争』	7/30～8/30		
	鉄道以前の旅模様	9/1～9/29		
	あなたの特撮ヒーローは誰だ！？	10/1～11/8	北海道立近代美術館 東宝株式会社	
	決戦！アメリカ大統領選挙	11/1～11/29	米国領事館札幌アメリカンセン ター	
	今年の終い方、来年の始め方	12/1～12/27		
	ノーベル文学賞 ～歴代受賞者の著作から～	1/4～1/29		
	あなたの生活大丈夫？ ～2月は“全国生活習慣病予防月間”です～	2/1～2/26	日本生活習慣病予防協会	
	アニメの世界へようこそ 祝！日本アニメ100周年	3/1～3/30		
えほん コーナー	ちいさなノーベル賞たち	4/1～5/29		
	えほんのどうぶつえん	6/1～7/28	円山動物園・旭山動物園・ノース サファリサッポロ・帯広動物園・釧 路動物園	
	やさいで元気！！	7/30～9/29		
	ハロウィーンがやってきた！	10/1～11/29	藤女子大学・北海学園大学・武蔵 短期大学・都留文科大学インター ンシップ	
	年中行事いろいろ	12/1～1/31		
	雪をよもう、冬を楽しもう	2/1～3/30	札幌市雪まつり実行委員会	
閲覧室 特設	飲酒運転根絶	6/25～8/30		
	蔵出し雑誌コーナー設置	7/1～		
	皇位継承と皇室典範	9/1～9/30		
	敬老の日 読書のすすめ2016	9/1～10/28	読書推進運動協議会	
	蔵出し雑誌コーナー設置(絵本雑誌)	10/1～		
	ボランティアさんのおすすめ本	10/12～11/13		
	ボブ・ディラン 2016ノーベル文学賞受賞！	10/12～3/30		
	蔵出し洋書コーナー設置	1/4～		
	直木賞・芥川賞受賞作 155回平成28年/2016年上期	7/20～10/28		
	直木賞・芥川賞受賞作 156回平成28年/2016年下期	1/20～3/30		
ナコの 子 設 本 特 も	科学の本もオモシロイ～理科読おすすめ本セレクト～	8/3～3/30		
研修室 特設	こどもの読書週間特設展示「大型絵本100」	4/23～5/8		
	冬休み特別展示「冬休みだヨ★大型えほん!」	1/4～1/15		

資料区分	テーマ	展示期間	協力機関・団体等
北方資料	北の大地の、ふるさとがたり ～わたしたちのまちの、おはなし・おはなし～	4/29～6/29	
	道立図書館と北海道の90年 ～あの日・あの頃～	7/5～8/30	
	御曹子は北へ行く ～北海道の義経伝説～	9/1～10/27	
	大正浪漫 港町小樽 ～市立小樽図書館創立百年物語～	10/29～12/27	市立小樽図書館
	北海道の音楽事情	1/4～2/26	
	旅は愉(たの)し ～北海道の旅行雑誌今むかし～	3/1～4/27	北海道観光振興機構
	(ミニ展示)わたしたちのまちの、おはなし・おはなし	4/12～5/15	
	(ミニ展示)ほっかいどう絶景メグリ	5/18～7/3	
	(ミニ展示)北海道人物縁	7/5～8/14	
	(特設展示)北海道のあゆみとどさんこ豆知識	7/30～8/30	
	(ミニ展示)ワンワン北海道	8/16～9/29	
	(ミニ展示)美味しい！飲みたい！北海道ワイン	10/1～11/17	
	(ミニ展示)観光☆小樽びより	11/18～1/18	
	(ミニ展示)北国雪模様	1/19～3/5	
(ミニ展示)花だより～北海道のガーデニングと家庭菜園～	3/14～4/19		

## 6 展示目録

### 一般資料

東北を読む		
形態	収録点数	主な内容
XLSX. HP掲載	76	北海道とつながりの深い東北地方に関する本を、「歴史」、「風土・観光」、「言葉(方言)とはなし」そして「3. 11」の категорияで幅広く紹介します。

ちいさなノーベル賞たち		
形態	収録点数	主な内容
PDF. HP掲載	192	アカデミー賞、ノーベル賞…、世界にはたくさんの賞がありますが、子どもの本の世界にも色々な賞があるのを知っていますか？ちいさなノーベル賞とも言われている「国際アンデルセン賞」(国際児童図書評議会)のほか、「ケイト・グリーンナウェイ賞」(英国図書館情報専門協会)、「コルドコット賞」(米国図書館協会児童サービス協会)の受賞作・候補作の中から、オススメの絵本や読み物を紹介します。

看護を知ろう		
形態	収録点数	主な内容
XLSX. HP掲載	136	5月12日は「看護の日」です。1990年に厚生労働省が、看護する心、ケアの心を広く知ってもらい育んでもらおうと、イギリスの看護師ナイチンゲールの誕生日にちなんで制定しました。また、5月8日～5月14日までを「看護週間」としています。このことにあわせて一般的なものから、やや専門的なものまで看護に関する資料を紹介します。

虹 ～Rainbow～		
形態	収録点数	主な内容
PDF. HP掲載	146	6月は雨の季節ですが、虹が多く見られる時期でもあります。虹を見るとなぜか幸せな気持ちになりませんか？ 図書館の本の中には、夢や希望の象徴として取り上げられた作品もあります。虹のできるしくみや写真集のほか、虹を題材とした絵本・物語を集めてみました。

えほんのどうぶつえん		
形態	収録点数	主な内容
PDF. HP掲載	154	さるやライオンなど人気の動物が登場する絵本をその動物ごとに集め、動物園に見立てました。かわいいさるたちが活躍するお話など、絵本を通してあたかも動物園に行った気分を味わってください。

ピーターラビットとわたし		
形態	収録点数	主な内容
PDF. HP掲載	69	世界一有名なうさぎ、ピーターラビット。今年2016年は、ピーターの生みの親であるビアトリクス・ポターの生誕150周年にあたります。これにちなみ、当館で所蔵しているポターの絵本や評伝、彼女が愛したイギリス湖水地方の本、湖水地方の自然を守るため支援・協力したナショナル・トラスト運動に関する本を集めました。ぜひ、ピーターラビットの世界に浸ってください。

子どもたちに伝える「戦争」		
形態	収録点数	主な内容
PDF. HP掲載	138	終戦から71年目の夏。戦後生まれの人口が8割を超え、戦争の記憶も薄れつつあります。8月の「窓辺の本棚」は、「子どもたちに伝える『戦争』」をテーマに構成しました。当時の子どもたちは何を思い、どのような時代を生きたのでしょうか。今を生きる子どもたち、そしてあの頃子どもだった皆さんにも手にとってほしい本を集めました。平和を考えるきっかけとなれば幸いです。

やさいで元気！！		
形態	収録点数	主な内容
XLSX. HP掲載	200	8月31日は「野菜の日」です。この「野菜の日」にちなみ、野菜が登場する絵本や読み物を集めました。栄養満点のトマトやキャベツなどの野菜のことをもっと詳しく知って、暑い夏を乗り切りましょう！

山が呼んでるぜ！		
形態	収録点数	主な内容
XLSX. HP掲載	96	今年、新たに国民の祝日が増えました。8月11日の「山の日」です。今回はそれになみ、山に関する本や、登山・オリエンテーリングなど山に関するスポーツの本を紹介します。この夏、山に呼ばれて登ってみては？

鉄道以前の旅模様		
形態	収録点数	主な内容
PDF. HP掲載	101	鉄道や空路が発達した現代、私たちは気軽に旅を楽しむことができます。では、移動手段が乏しかった昔、人々はどのように旅をしていたのでしょうか。「日本奥地紀行」や「奥の細道」などの紀行文、現代の「観光ガイドブック」ともいえる「名所図会」や北斎、広重の「名所絵」、旅を題材にした読み物など、鉄道以前の時代の旅にご案内します。

あなたの特撮ヒーローは誰だ！？		
形態	収録点数	主な内容
PDF. HP掲載	172	ゴジラ関連の本やウルトラマンに仮面ライダーなど、子どもも大人も大好きな特撮・戦隊ヒーローの本を展示します。

古典に親しむ ～雅の世界への誘い～		
形態	収録点数	主な内容
PDF. HP掲載	109	源氏物語、百人一首等の古典文学の名作から芸能や美術書まで、読みやすくビジュアルで入門的な資料を中心に、雅の世界へ誘います。

ボブ・ディラン 2016ノーベル文学賞受賞！		
形態	収録点数	主な内容
PDF. HP掲載	41	2016年10月13日、スウェーデン・アカデミーは、「米国の偉大な歌の伝統のなかに、新たな詩的表現を創り出した」として、米国のシンガー・ソングライター、ボブ・ディラン氏にノーベル文学賞を授与すると発表しました。音楽表現が文学賞の対象とされたことは画期的なことです。この受賞にちなんで詩集や伝記のほか、氏を論じた本や記事として取り上げた雑誌等を紹介しします。

決戦！アメリカ大統領選挙		
形態	収録点数	主な内容
XLSX. HP掲載	91	今年は、4年に一度のアメリカ大統領選挙が行われます。11月8日に一般有権者の投票が行われることになみ、歴代大統領やアメリカの歴史、候補であるクリントン氏・トランプ氏に関する資料を集めました

早寝 早起き 朝ごはん		
形態	収録点数	主な内容
PDF. HP掲載	193	子どもたちの生活リズムの向上を目的とした「早寝早起き朝ごはん」運動啓発強化期間にあわせて、子どもの生活習慣づくりに関連する本や絵本を、「早寝 早起き 朝ごはん 知識の本」「睡眠の本 快眠の本」「朝ごはんの本」「おはようえほん おやすみえほん」の категорияで紹介します。

年中行事いろいろ		
形態	収録点数	主な内容
PDF. HP掲載	140	1月はお正月、2月は節分、3月はひなまつり。日本では昔から、季節に合わせてさまざまな行事を行ってきました。年中行事にはどのようなものがあるか、どんな成り立ちや由来があるのか、など年中行事に関するお話を月ごとに紹介します。

今年の終い方・来年の始め方		
形態	収録点数	主な内容
PDF. HP掲載	134	2016年もあとわずか。年末年始の準備を始めている人もいます。掃除や収納、写真など一年を振り返る整理術から、新年を迎えるにあたり意外と知らないことのお参りの仕方やしきたり、新生活を始めるための参考になるものなど、一年を締めくくり、新しい年をスタートするための資料を色々取り揃え紹介します。

ノーベル文学賞 ～歴代の受賞作品から～		
形態	収録点数	主な内容
PDF. HP掲載	100	「文学の分野において理想主義的な傾向にあつて最も優れた作品を創作した」人に与えられるノーベル文学賞。2016年はミュージシャンのボブ・ディランが受賞して大きな話題となりました。今回は1980年代以降に受賞された方々の著作をピックアップして紹介します

読んでナルホド！ クラシック音楽		
形態	収録点数	主な内容
PDF. HP掲載	111	雪と寒さのこの時期、家の中にいる時間も長くなりがちです。たまには部屋でゆっくりクラシック音楽に触れてみるのはいかがでしょうか。クラシック音楽の歴史を振り返りながら、その楽しいエピソードを紹介する本の数々を紹介します。

雪をよもう、冬を楽しもう		
形態	収録点数	主な内容
XLSX. HP掲載	131	2月3月は冬本番。外は雪がいっぱい。絵本の世界にも雪や冬がいっぱいあります。冷たい雪や寒い冬に関する本を、暖かい家の中でゆっくり楽しもう。

あなたは大丈夫？ ～「2月は全国生活習慣病予防月間です」～

形態	収録点数	主な内容
PDF. HP掲載	75	2月は、雪も多くなかなか運動ができない時期です。また、年度末に向けていろいろと忙しくなり、生活のリズムも崩れやすくなります。「生活習慣病」は、このような生活習慣の中から発症します。「生活習慣病」はよく聞くけど、どうすればよいのか。様々な本を紹介します。

アニメの世界へようこそ ～祝！日本アニメ100周年～

形態	収録点数	主な内容
XLSX. HP掲載	150	2017年は、日本のアニメーションが初めて公開されてから100周年を迎えます。アニメの歴史や懐かしいアニメ作品に関するものなど、世界のアニメ作品も含め、様々な本をご紹介します。

北方資料

北の大地の、ふるさとがたり ～わたしたちのまちの、おはなし・おはなし～

判型	頁数	収録点数	主な内容
A4	7	40	北海道の郷土絵本や物語を中心とした、まちの歴史や風景をたどる資料を紹介します。

道立図書館と北海道の90年 ～あの日、あの頃～

判型	頁数	収録点数	主な内容
A4	6	49	道立図書館創立90周年を記念して、創立時、江別移転時、現在に時代区分し、当時の図書館や世相、出版物、当館ゆかりの人物や豆知識などを、北方資料で紹介します。

北海道立図書館のあゆみ展「道民とともに、図書館とともに」

判型	頁数	収録点数	主な内容
A4	11	23	道立図書館創立90周年を記念した特設展示で、これまでの図書館のあゆみを辿るパネル29点を収録しました。

御曹司は北へ行く ～北海道の義経伝説～

判型	頁数	収録点数	主な内容
A4	6	51	北海道の義経伝説にまつわる資料を紹介します。

大正浪漫 港町小樽 ～市立小樽図書館創立百年物語～

判型	頁数	収録点数	主な内容
A4	10	34	小樽図書館誕生百周年を記念して、国際貿易の場として繁栄し、日本屈指の経済都市として黄金期を迎えた当時の小樽を、図書館の歴史とともに紹介します。

北海道の音楽事情

判型	頁数	収録点数	主な内容
A4	6	37	北海道における西洋音楽の歴史と歩みを資料で紹介します。

旅は愉(たの)し～北海道の旅行雑誌今むかし～

判型	頁数	収録点数	主な内容
A4	8	57	北方資料室所蔵の旅行雑誌を中心に、そこから見えてくる北海道観光の移り変わりや旅の魅力を紹介します。

## 7 製本

(単位:冊)

区分	計
一般資料	254
北方資料	125

## 8 ボランティアとの協働

ボランティア登録人数 (一般資料)	内容	参加数
32	<定期活動>	
	返却図書配架(開架書庫)	21名(月平均1人2~4日活動)
	〃 (1書庫3層)	11名(月平均1人2~4日活動)
	〃 (1書庫4層)	14名(月平均1人2~4日活動)
	〃 (1書庫1層)	10名(月平均1人2~4日活動)
	雑誌の配架(2書庫)	1名(月平均4日活動)
	判読不能等の図書背ラベルデータ入力およびラベル貼り替え	1名(月平均2~4日活動)
	<不定期活動>	
	読書週間にあわせた「ボランティアさんおすすめ本」展示	20冊展示(参加者 5名)
	蔵書点検における資料スキャン※、不明本検索、配架修正 ※専用機器による資料バーコードの読み込み	12名
北方資料サポーター登録人数	活動内容	
19	北方資料の簡易な修理製本、配架修正、リスト作成、デジタル化支援等	

## 9 特別事業

### (1) 90周年道立図書館まつり

行事名	期日	実施内容	参加数
90周年道立図書館まつり	7/30~31	下記事業を実施。30日に940人、31日に1,125人来館	計2,065人
ワクワクおはなしライブ	7/30~31	30分のおはなし会を2日間で6回実施(ボランティアによるおはなし会2回、男性職員の読み聞かせと女性職員のエプロンシアター4回)	計76人
ちょこっとお見せします。mini書庫ツアー	7/30~31	30分の短い書庫ツアーを2日間で7回実施	計50人
見て！大型えほん	7/30~31	1階えほんコーナーに、通常は書庫にある大型えほんを約30冊展示	-
ブックシェアであなたの本を届けよう	7/30~31	北海道ブックシェアリングと協力し、パネルによる活動紹介を行い、リサイクル本投函ポストを設置	-
道立図書館のあゆみパネル展「道民とともに、図書館とともに」	7/30~31	道立図書館と北海道の歴史を振り返るパネル展を設置 <会期:7/30~8/30>	-
ミニ展示「北海道のあゆみとどさんこ豆知識」	7/30~31	90周年を記念し、北海道の歴史やこぼれ話、道民ならではのあつちの本などを展示 <会期:7/30~8/30>	-
楽天いどうとしゃかんin道立図書館	7/30	楽天株式会社と協力し、移動図書館車の図書閲覧と電子書籍体験会を実施	-
道立図書館と北海道90周年記念講演会 「道立図書館が江別に移転したころ～昭和40年代が歴史になる～」	7/30	元江別市情報図書館長 佐々木孝一氏による記念講演会を実施	36人
北菓楼協賛 札幌本館限定チョコサンドクッキー 「北海道廳立図書館」特別販売	7/30	旧北海道庁立図書館を店舗として使用している北菓楼と協力し、菓子販売ブースを設置	-
サイエンスカーがやってくる！	7/31	道立教育研究所理科教育センターと協力し、実験機材を搭載したサイエンスカーと、ソーラーカークワガタ号の体験試乗会を実施	延べ209人
青空体験教室ペットボトルロケットを飛ばそう	7/31	えほんコーナー前庭にて、子ども向けのペットボトルロケット体験会を実施	45人
読んで！理科読おすすめ本	7/31	サイエンスカー来館にあわせ、理科系の子ども向けおすすめ本約100冊を展示	-
「ぶっくん」in道立図書館	7/31	道教委の朝読・家読イメージキャラクター「ぶっくん」が来館	-

### (2) 子ども読書の日・こどもの読書週間事業

行事名	期日	場所	参加数
「子ども読書の日特別展示」主催:生涯学習課 (大型えほん 30冊を事業用に貸出)	4/18~4/20	北海道庁道政広報コーナー	-
特設展示「大型絵本100」	4/23~5/8	研修室	-
展示「北の大地の、ふるさとがたり ~わたしたちのま ちの、おはなし、おはなし~」	4/29~6/29	北方資料室ミニ展示コーナー	-

## (3) 地域連携事業

行事名	期日	場所	実施内容	参加数
「てくてく、ぺったん！かるちやるスタンプラリー」	7/16～8/21	北海道博物館、道立図書館ほか (かるちやるnet(文化施設連絡協議会)参加9施設)	かるちやるnet(文化施設連絡協議会)参加9施設でのスタンプラリー	—
光の広場パネル展	8/11～8/14	サンピアザ光の広場	かるちやるnet(文化施設連絡協議会)参加施設の紹介パネル展	—
「発見・体験 文化の秋 一遊ぼう！学ぼう！あつべつ・えべつ」	10/16	サンピアザ光の広場	かるちやるnet(文化施設連絡協議会)参加施設紹介パネル展、パンフレット配布、体験コーナー等	—
「かるちやるガーデン2016」	11/20	Sapporo55ビル	かるちやるnet(文化施設連絡協議会)参加施設紹介パネル展、パンフレット配布、体験コーナー等	—
「てくてく、ぺったん！かるちやるスタンプラリー」	3/25～4/9	北海道博物館、道立図書館ほか (かるちやるnet(文化施設連絡協議会)参加9施設)	かるちやるnet(文化施設連絡協議会)参加9施設でのスタンプラリー	—

## 10 職員の資質向上…各種研修会等への参加状況

研修会名	期日	場所	参加数
北海道図書館振興協議会総会(講話)	4/21	札幌市	13(9)
図書館のためのブックフェア2016	5/19	札幌市	5
札幌市公文書館講演会	5/28	札幌市	1
クラウドファンディング活用促進セミナー	8/3	札幌市	1
地域活性化のためのICT活用セミナー	8/5	札幌市	1
講演会「ビジネス課題の解決に図書館を使い倒せ！」	9/7	札幌市	1
第58回北海道図書館大会	9/8～9/9	札幌市	16(16)
図書館のためのブックフェア2016	10/12～10/13	札幌市	6
第102回全国図書館大会東京大会	10/15～10/16	東京都内	2
全道図書館長会議(講話)	11/10	札幌市	3
平成28年度文書等保存利用機関・団体等職員研修会	11/17	札幌市	1
図書館&がん相談支援センター連携ワークショップ	1/23	盛岡市	1
地域生涯学習活動実践交流セミナー	2/16～2/17	札幌市	1

※括弧内は運営者数

## II 利用状況

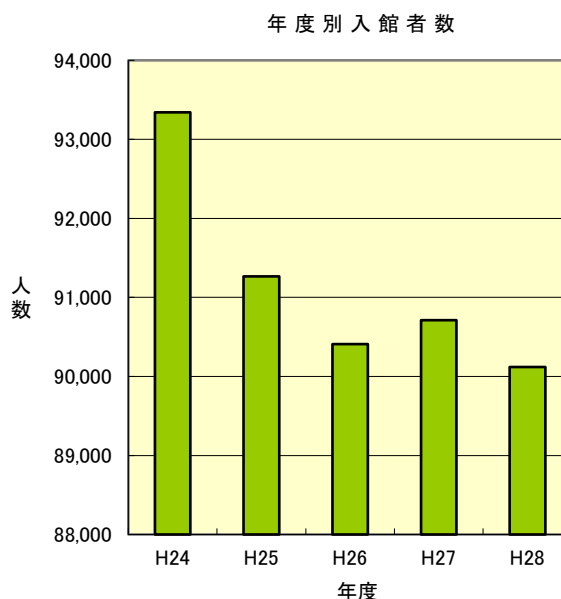
### 1 開館日数(28. 4. 1～29. 3. 31)

開館日	月末休館日	月曜日・年末年始休館日	臨時休館日
290	12	56	7

### 2 平成28年度入館者数等

#### (1) 月別入館者数

4月	7,535
5月	7,941
6月	8,386
7月	10,188
8月	8,481
9月	7,920
10月	7,873
11月	7,163
12月	5,839
1月	6,527
2月	6,323
3月	5,943
計	90,119



#### (2) 年度別入館者数

28年度	90,119
27年度	90,713
26年度	90,408
25年度	91,265
24年度	93,341

#### (3) 視察・見学者

区分/年度	平成28年度	平成27年度	平成26年度	平成25年度	平成24年度
件数	12	13	8	18	18
人数	136	131	177	117	230

### 3 図書館情報システムのアクセス件数等

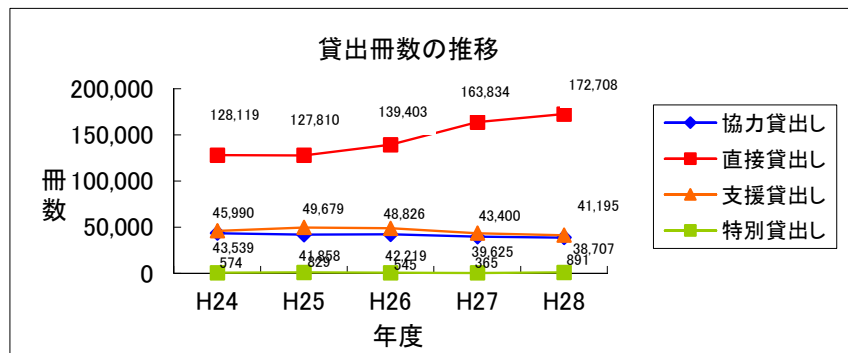
(単位: 件・市町村)

区分/年度	平成28年度	平成27年度	平成26年度	平成25年度	平成24年度
ホームページ(トップページ)	347,644	340,367	323,516	328,114	318,647
蔵書検索	280,205	357,319	358,950	334,942	327,128
北海道横断検索	299,348	310,854	296,968	266,258	264,192
〃 参加市町村数	82	82	79	74	69
北方資料デジタル・ライブラリー	134,764	136,335	80,165	80,044	86,821
図書館ポータルサイト	80,011	82,173	72,366	63,130	62,916

4 貸出し

(単位:冊)

区分/年度	平成28年度	平成27年度	平成26年度	平成25年度	平成24年度
協力貸出し	38,707	39,625	42,219	41,858	43,539
直接貸出し	172,708	163,834	139,403	127,810	128,119
支援貸出し	41,195	43,400	48,826	49,679	45,990
特別貸出し	891	365	545	829	574
計	253,501	247,224	230,993	220,176	218,222



(1) 協力貸出し (単位:冊)

区分/年度	平成28年度	平成27年度	平成26年度	平成25年度	平成24年度
一般資料	34,178	35,054	36,806	37,273	38,131
貸出文庫資料	1,118	1,187	1,342	1,302	1,406
北方資料	3,411	3,384	4,071	3,283	4,002
計	38,707	39,625	42,219	41,858	43,539

\* 公共・大学・専門(学校含む)図書館への貸出し

(2) 直接貸出し (単位:冊)

区分/年度	平成28年度	平成27年度	平成26年度	平成25年度	平成24年度
来館	155,510	150,142	127,261	116,432	117,062
インターネット予約	17,198	13,692	12,142	11,378	11,057
(市町村受取)	(6,577)	(5,473)	(5,004)	(4,629)	(4,610)
(議会図書室受取)	(1,524)	(529)	(0)	(0)	(0)
(来館受取)	(8,733)	(7,428)	(6,884)	(6,523)	(6,239)
(自宅受取)	(364)	(262)	(254)	(226)	(208)
計	172,708	163,834	139,403	127,810	128,119

(3) 支援貸出し (支援活動用資料) (単位:冊)

区分/年度	平成28年度	平成27年度	平成26年度	平成25年度	平成24年度
支援貸出し	41,195	43,400	48,826	49,679	45,990
計	41,195	43,400	48,826	49,679	45,990

(4) 特別貸出し (単位:冊)

区分/年度	平成28年度	平成27年度	平成26年度	平成25年度	平成24年度
一般資料	565	65	210	482	132
北方資料	79	67	93	7	51
支援活動用資料	247	233	242	340	391
計	891	365	545	829	574

\* 北海道立図書館利用規則による、館長が特に認めた機関等への貸出し

(5) 視聴覚資料貸出し (単位:点)

区分/年度	平成28年度	平成26年度	平成26年度	平成25年度	平成24年度
ビデオ・録音テープ・DVD	83	41	52	37	37
レコード	0	0	0	0	6
CD	11	51	78	16	11
その他(紙芝居・図類等)	228	217	194	236	285

\* 協力貸出しと直接貸出しとの合計の内数

## (6)機関別貸出し

(単位:冊)

区分	機関	館(冊)数	平成28年度	平成27年度	平成26年度	平成25年度	平成24年度
一般資料	公共	館数	296	278	303	318	313
		冊数	31,237	34,040	36,413	36,963	37,351
	大学 ※2	館数	19	16	23	22	21
		冊数	136	101	393	247	84
	学校	館数	14	14			
		冊数	2,802	901			
専門	館数	1	1	0	4	39	
	冊数	3	12	0	63	696	
計	館数	330	309	326	344	373	
	冊数	34,178	35,054	36,806	37,273	38,131	
北方資料	公共	館数	215	224	210	209	209
		冊数	3,224	3,141	3,871	3,210	3,545
	大学 ※2	館数	22	23	24	14	17
		冊数	52	72	191	32	62
	学校	館数	1	3			
		冊数	1	6			
専門	館数	4	3	3	5	17	
	冊数	134	165	9	41	395	
計	館数	242	253	237	228	243	
	冊数	3,411	3,384	4,071	3,283	4,002	
計	公共	館数	511	502	513	527	522
		冊数	34,461	37,181	40,284	40,173	40,896
	大学 ※2	館数	41	39	47	36	38
		冊数	188	173	584	279	146
	学校	館数	15	17			
		冊数	2,803	907			
専門	館数	5	4	3	9	56	
	冊数	137	177	9	104	1,091	
計	館数	572	562	563	572	616	
	冊数	37,589	38,438	40,877	40,556	42,133	

※1 協力貸出しの内訳:公共、大学、専門は、それぞれ公共図書館、大学図書館、専門図書館の略である。(貸出文庫資料を除く。)

※2 平成26年度の「大学」には、「道立学校図書館支援貸出(試行)」の数値(一般9館253冊、北方3館71冊)を含む。

※3 平成27年4月から利用規則の改正により、「学校図書館」を協力貸出し(図書館間貸出し)の対象に加えた。

## (7)機関別の分類別貸出し

(単位:冊)

年度	資料名	機関名	0 総記	1 哲学	2 歴史	3 社会科学	4 自然科学	5 技術	6 産業	7 芸術	8 言語	9 文学	J 児童	逐次刊行物	視聴覚資料等	計	
平成28年度	一般資料	公共	678	1,715	2,313	3,647	1,748	1,753	1,016	2,738	284	8,980	5,177	1,164	24	31,237	
		大学	11	3	1	13	47	3	28	4	0	9	4	13	0	136	
		学校	5	7	42	251	3	10	26	2	1	42	2,389	22	2	2,802	
		専門	0	0	0	0	0	0	3	0	0	0	0	0	0	3	
		計	694	1,725	2,356	3,911	1,798	1,769	1,070	2,744	285	9,031	7,570	1,199	26	34,178	
	北方資料	公共	378	38	578	356	95	123	298	400	6	685	153	114	0	3,224	
		大学	1	2	6	21	1	9	1	0	0	2	3	6	0	52	
		学校	0	0	0	0	0	0	1	0	0	0	0	0	0	1	
		専門	4	0	48	21	1	7	12	7	0	11	4	19	0	134	
		計	383	40	632	398	97	139	312	407	6	698	160	139	0	3,411	
平成27年度	一般資料	公共	745	1,922	2,611	4,293	1,804	2,084	1,147	2,709	249	10,264	5,190	998	24	34,040	
		大学	0	2	21	49	1	8	2	0	1	6	6	5	0	101	
		学校	7	6	39	111	20	11	25	16	0	54	606	6	0	901	
		専門	0	0	0	0	0	0	0	0	0	0	0	12	0	12	
		計	752	1,930	2,671	4,453	1,825	2,103	1,174	2,725	250	10,324	5,802	1,021	24	35,054	
	北方資料	公共	122	20	622	438	87	140	294	343	6	696	141	228	4	3,141	
		大学	0	0	10	25	4	7	14	1	0	2	0	9	0	72	
		学校	0	0	0	0	1	0	0	0	0	3	2	0	0	6	
		専門	2	0	14	45	6	12	14	13	0	0	0	59	0	165	
		計	124	20	646	508	98	159	322	357	6	701	143	296	4	3,384	
平成26年度	一般資料	公共	717	1,964	2,600	4,200	2,031	2,128	1,147	2,865	300	10,934	6,392	1,111	24	36,413	
		大学 ※2	11	4	13	52	19	61	19	29	0	37	100	48	0	393	
		専門	0	0	0	0	0	0	0	0	0	0	0	0	0	0	
		計	728	1,968	2,613	4,252	2,050	2,189	1,166	2,894	300	10,971	6,492	1,159	24	36,806	
		北方資料	公共	96	27	774	400	124	165	243	411	7	890	169	564	1	3,871
	大学 ※2		0	1	48	20	5	8	0	11	0	22	17	59	0	191	
	専門		0	0	3	0	1	0	3	0	0	1	1	0	0	9	
	計		96	28	825	420	130	173	246	422	7	913	187	623	1	4,071	
	平成25年度		一般資料	公共	813	1,964	2,453	4,208	2,214	1,921	883	3,144	317	10,738	5,063	3,224	21
		大学		2	1	5	27	1	2	4	7	0	4	10	184	0	247
専門		0		0	0	1	0	0	0	0	0	5	1	56	0	63	
計		815		1,965	2,458	4,236	2,215	1,923	887	3,151	317	10,747	5,074	3,464	21	37,273	
北方資料		公共		76	37	624	349	114	152	213	395	9	786	142	313	0	3,210
		大学	1	0	4	15	2	7	1	0	0	2	0	0	0	32	
		専門	6	0	7	18	0	2	2	5	0	0	0	1	0	41	
		計	83	37	635	382	116	161	216	400	9	788	142	314	0	3,283	
		平成24年度	一般資料	公共	636	2,172	2,766	4,406	2,039	1,970	1,036	3,642	338	10,981	5,302	2,029	34
大学				3	1	2	56	2	2	3	6	1	6	2	0	0	84
専門	10			10	7	7	17	24	14	67	0	51	48	441	0	696	
計	649			2,183	2,775	4,469	2,058	1,996	1,053	3,715	339	11,038	5,352	2,470	34	38,131	
北方資料	公共			72	29	590	478	103	139	251	547	8	879	112	316	21	3,545
	大学		1	0	2	23	2	12	13	0	0	0	0	9	0	62	
	専門		0	0	8	25	3	6	8	1	0	0	1	343	0	395	
	計		73	29	600	526	108	157	272	548	8	879	113	668	21	4,002	

※1 協力貸出しの内訳:公共、大学、専門は、それぞれ公共図書館、大学図書館、専門図書館の略である。(貸出文庫資料を除く。)

※2 平成26年度の「大学」には、「道立学校図書館支援貸出(試行)」の数値(一般253冊、北方71冊)を含む。

※3 平成27年4月から利用規則の改正により、「学校図書館」を協力貸出し(図書館間貸出し)の対象に加えた。

## (8)道内市町村別貸出し

(単位:冊)

市町村名	協力貸出し			支援貸出し	計
	一般資料	貸出文庫資料	北方資料		
夕張市	29	0	3	1,006	1,038
*岩見沢市	1,063	79	75	0	1,217
*美唄市	266	0	9	0	275
*芦別市	278	0	6	0	284
*赤平市	116	115	2	0	233
*三笠市	11	0	0	0	11
*滝川市	424	0	20	0	444
*砂川市	172	0	11	0	183
*歌志内市	6	0	0	0	6
*深川市	101	0	13	272	386
*奈井江町	111	0	16	190	317
*由仁町	378	110	32	272	792
*長沼町	425	0	26	0	451
*栗山町	123	0	12	0	135
*新十津川町	154	1	14	0	169
*秩父別町	53	0	3	0	56
*北竜町	66	0	5	150	221
*沼田町	3	0	1	0	4
南幌町	12	0	8	0	20
上砂川町	157	0	0	0	157
*月形町	111	0	2	444	557
浦臼町	0	0	0	0	0
妹背牛町	0	0	0	0	0
雨竜町	0	0	0	0	0
空知管内計	4,059	305	258	2,334	6,956
*札幌市	778	0	73	0	851
*江別市	620	0	65	0	685
*千歳市	484	0	39	846	1,369
*恵庭市	243	0	21	0	264
*北広島市	943	0	60	0	1,003
*石狩市	449	0	25	474	948
当別町	167	0	11	0	178
新篠津村	0	0	0	0	0
石狩管内計	3,684	0	294	1,320	5,298
*小樽市	652	0	38	1,983	2,673
*余市町	343	0	61	4	408
島牧村	0	0	0	0	0
寿都町	0	0	0	0	0
黒松内町	12	0	0	0	12
蘭越町	1,048	0	123	0	1,171
二七〇町	986	0	72	1,200	2,258
真狩村	163	0	9	1,128	1,300
留寿都村	0	100	0	0	100
喜茂別町	0	0	3	710	713
京極町	73	0	10	4	87
倶知安町	151	0	18	971	1,140
共和町	9	0	0	0	9

市町村名	協力貸出し			支援貸出し	計
	一般資料	貸出文庫資料	北方資料		
岩内町	418	0	72	3	493
泊村	0	0	0	0	0
神恵内村	0	0	0	0	0
積丹町	0	0	0	600	600
古平町	0	95	0	0	95
仁木町	7	50	0	163	220
赤井川村	0	0	0	514	514
後志管内計	3,862	245	406	7,280	11,793
*室蘭市	264	0	9	0	273
*苫小牧市	316	95	11	0	422
*登別市	543	0	55	0	598
*伊達市	219	0	23	0	242
*白老町	484	0	36	0	520
*むかわ町	407	0	27	1,166	1,600
豊浦町	54	0	4	130	188
洞爺湖町	100	0	2	0	102
壮瞥町	9	0	6	542	557
安平町	133	0	7	444	584
厚真町	10	0	1	929	940
胆振管内計	2,539	95	181	3,211	6,026
*日高町	303	0	36	2	341
*新ひだか町	169	0	15	0	184
*浦河町	223	10	17	0	250
*様似町	88	0	96	15	199
*平取町	173	0	23	0	196
新冠町	46	0	0	196	242
えりも町	98	0	6	0	104
日高管内計	1,100	10	193	213	1,516
*函館市	447	0	7	0	454
*松前町	27	118	5	130	280
*北斗市	86	0	12	60	158
*森町	76	0	5	0	81
*八雲町	184	74	9	79	346
*長万部町	100	0	9	0	109
福島町	411	0	29	1,210	1,650
知内町	2	0	0	1,282	1,284
木古内町	6	120	0	1,000	1,126
七飯町	2	0	0	0	2
鹿部町	339	0	46	0	385
渡島管内計	1,680	312	122	3,761	5,875
*江差町	284	0	81	0	365
*厚沢部町	20	0	4	0	24
*せたな町	119	0	20	0	139
上ノ国町	109	0	19	6	134
乙部町	1	0	0	0	1
奥尻町	5	0	0	11	16
今金町	154	0	0	1,463	1,617
檜山管内計	692	0	124	1,480	2,296
*旭川市	689	0	73	0	762
*士別市	80	0	10	0	90
*名寄市	323	0	42	237	602
*富良野市	416	0	17	68	501

市町村名	協力貸出し			支援貸出し	計
	一般資料	貸出文庫資料	北方資料		
*東神楽町	139	0	24	0	163
*当麻町	1	0	0	60	61
*美瑛町	267	0	52	0	319
*和寒町	27	0	1	0	28
*比布町	44	0	10	0	54
鷹栖町	6	0	0	849	855
愛別町	12	0	1	400	413
上川町	109	0	2	1,199	1,310
東川町	72	0	3	36	111
幌加内町	38	0	6	0	44
*上富良野町	129	0	10	0	139
*中富良野町	163	0	8	800	971
南富良野町	0	0	0	0	0
占冠村	8	0	0	300	308
剣淵町	24	0	2	699	725
下川町	58	0	12	679	749
美深町	3	0	0	0	3
音威子府村	0	0	0	0	0
中川町	197	0	10	980	1,187
上川管内計	2,805	0	283	6,307	9,395
*留萌市	234	0	11	4	249
増毛町	58	0	20	33	111
小平町	144	0	9	1,900	2,053
苫前町	59	0	11	1,000	1,070
羽幌町	51	0	9	1,702	1,762
初山別村	0	0	0	600	600
遠別町	80	0	0	6	86
天塩町	214	0	7	720	941
留萌管内計	840	0	67	5,965	6,872
*稚内市	113	0	5	0	118
*浜頓別町	991	0	29	49	1,069
*枝幸町	86	0	2	0	88
幌延町	56	0	0	300	356
猿払村	0	0	0	0	0
中頓別町	7	0	0	0	7
豊富町	823	0	22	904	1,749
礼文町	0	0	0	600	600
利尻町	381	0	1	0	382
利尻富士町	0	0	0	320	320
宗谷管内計	2,457	0	59	2,173	4,689
*北見市	392	0	61	0	453
*網走市	211	0	32	0	243
*紋別市	90	40	2	0	132
*大空町	119	0	3	0	122
*美幌町	55	0	0	0	55
*斜里町	53	0	4	178	235
*清里町	3	0	0	37	40
*小清水町	303	0	47	37	387
*訓子府町	30	0	2	0	32
*置戸町	164	0	5	0	169
*佐呂間町	7	0	0	0	7
*遠軽町	156	76	431	0	663
*湧別町	154	0	18	441	613

市町村名	協力貸出し			支援貸出し	計
	一般資料	貸出文庫資料	北方資料		
*滝上町	214	0	8	0	222
*興部町	153	0	3	130	286
*雄武町	67	0	6	0	73
津別町	3	0	0	0	3
西興部村	19	0	2	602	623
オホ-ツ管内計	2,193	116	624	1,425	4,358
*帯広市	369	0	31	896	1,296
*音更町	507	0	39	0	546
*士幌町	59	0	8	0	67
*上士幌町	70	0	6	0	76
*鹿追町	137	0	9	79	225
*新得町	26	0	5	0	31
*清水町	136	35	5	0	176
*芽室町	183	0	14	0	197
*大樹町	57	0	4	0	61
*広尾町	10	0	3	0	13
*幕別町	259	0	23	0	282
*池田町	121	0	11	0	132
*本別町	51	0	5	0	56
*浦幌町	17	0	5	2	24
*豊頃町	161	0	8	0	169
中札内村	42	0	3	0	45
更別村	53	0	11	0	64
足寄町	3	0	46	992	1,041
陸別町	5	0	1	900	906
十勝管内計	2,266	35	237	2,869	5,407
*釧路市	708	0	29	0	737
*厚岸町	30	0	1	0	31
*標茶町	161	0	4	0	165
*弟子屈町	177	0	14	730	921
釧路町	138	0	23	1,502	1,663
浜中町	3	0	0	250	253
鶴居村	10	0	3	0	13
白糠町	249	0	51	30	330
釧路管内計	1,476	0	125	2,512	4,113
*根室市	123	0	17	0	140
*別海町	275	0	18	0	293
*中標津町	281	0	28	345	654
*標津町	14	0	0	0	14
羅臼町	22	0	10	0	32
根室管内計	715	0	73	345	1,133
市町村計	30,368	1,118	3,046	41,195	75,727
道外	869	0	178	0	1,047
合計	31,237	1,118	3,224	41,195	76,774

\*印は平成29年3月31日現在条例設置による図書館

## (9) 展示貸出し

(単位:冊)

貸出先名	テーマ	展示期間	貸出数
一般資料			
浜頓別町	キラリ★写真	5/1~5/31	37
浜頓別町	のりものだいすき	5/1~5/31	37
二セコ町	ガーデニング・家庭菜園特集	4/23~5/26	37
白糠町	平成28年度春のヨムヨムフェア(生きる力がわいてくる本)	4/16~5/5	35
白糠町	平成28年度春のヨムヨムフェア(植物の図鑑しらべもの)	4/16~5/5	21
豊富町	子ども読書週間	4/23~5/末	109
音更町	世界の絵本展	5/1~5/8	64
鹿部町	みどりのある暮らし	5/25~7/13	128
浜頓別町	ターシャ・テューダー特集	6/1~6/30	40
浜頓別町	虫歯をなくしておいしく食べる	6/1~6/30	25
二セコ町	ヘリコプター	6/16~6/21	27
蘭越町	南アメリカの文化	7/1~7/31	129
小樽市	図書館ができた頃の雑誌展	6/7~7/7	50
小樽市	みんなマンガで大きくなった	6/7~7/7	53
興部町	オリンピック特集がんばれ日本!	7/15~8/15	39
浜頓別町	仮面ライダー生誕45周年	6/28~8/3	31
浜頓別町	コミックエッセイ	6/28~8/3	40
二セコ町	リゾート地	6/25~7/21	74
幌延町	戦隊&プリキュア	6/28~7/27	56
東神楽町	旭川空港開港50周年パネル展	7/5~7/31	30
二セコ町	歴史の人物・文化財	7/13~8/23	55
二セコ町	スター・ウォッチング	7/5~8/7	32
今金町	夏を楽しもう! 作る。読む。本の特集	7/27~8/14	145
平取町	スヌーピー関連図書展示	6/28~7/26	50
二セコ町	アウトドア	7/23~8/23	75
二セコ町	白血病の少女	7/23~8/23	22
浜頓別町	身近にいるかも!? 危険生物・絶滅危惧種	8/1~8/31	26
幕別町	見えぬ隔ての壁 ハンセン病を考える	8/8~8/29	60
豊頃町	いろいろなおまつり	7/30~8/30	98
豊富町	夏休み子どもの読書用展示	7/21~8/31	132
湧別町	読書週間特別展示	10/27~11/9	67
天塩町	宙に学べ! 天体展	7/31~9/2	200
鹿部町	旅に出よう	8/31~10/11	96
二セコ町	秋の味覚と保存	8/27~9/21	63
浜頓別町	柿本幸造生誕100周年	9/1~9/30	32
豊富町	北海道と宮沢賢治	9/1~10/31	115
芦別市	昭和の雑誌	10/1~10/30	102
上砂川町	えほんのどうぶつえん	11/19~12/15	141
豊富町	夜空と星の本集めました。	9/1~10/31	28
八雲町	宮沢賢治の世界 賢治生誕120年祭	10/25~11/6	49
利尻町	第17回利尻町図書まつり(内容:いろいろな王さま)	9/25	155
美瑛町	ファイターズの選手がおすすめの本~クラブを本に持ちかえて~	10/21~11/30	26
黒松内町	学校図の連携(福祉の本)	9/7~10/26	5
二セコ町	受賞作品	9/24~10/26	32
浜頓別町	この人に歴史あり!	10/1~10/31	48
浜頓別町	グレーテルのかまど特集	10/1~10/31	47
岩見沢市	えほんのれきし むかしむかしの絵本を読んでみよう	10/2~10/30	150
下川町	アイヌ文化	10/1~10/30	1

貸出先名	テーマ	展示期間	貸出数
蘭越町	古典を楽しむ	11/1~11/30	121
利尻町	平成29年度カルチャーナイト大人の図書室事業	10/25~10/30	71
白糠町	秋のヨムヨムフェア(北海道出身作家展示)	10/22~11/3	9
二セコ町	手芸	10/28~11/24	87
余市町	ワインVS日本酒 冬のおいしいお酒	11/2~12/29	27
滝上町	平成28年度おとなの図書館まつり(日本酒にまつわる本)	11/18~12/9	60
むかわ町	ピーターラビット展	11/4~11/30	69
苫前町	マニアックだから売れている!?パイインターナショナルの本	11/4~11/11	34
真狩村	中川ひろたか展	11/10~12/11	104
浜頓別町	常備菜と保存食	11/1~11/30	57
滝川市	忍者見参!	10/28~11/22	6
興部町	歌舞伎資料展	11/22~12/21	67
二セコ町	クリスマス	11/26~12/25	74
小樽市	クリスマス関連展示(ボランティアによる)	12/1~12/25	4
鹿部町	鹿部中央公民館図書室企画展「開運」展	12/26~2/3	112
別海町	夢見た世界へ行ってみよう!	12/27~1/25	59
利尻町	クリスマス会	11/25~12/23	120
豊富町	大活字本おためしコーナー	12/7~1/31	44
豊富町	冬休み読書感想&自由研究	12/15~1/31	187
浜頓別町	鳥本!	1/6~1/29	33
浜頓別町	レッツ!ダイエット	1/6~1/29	33
小樽市	わたしがだーいすきな映画の世界	1/4~1/31	94
二セコ町	スイーツ特集	1/28~2/23	81
二セコ町	いのちを考える	1/12~2/23	6
浜頓別町	1度は行ってみたい!日本遺産・世界遺産	2/1~2/28	47
浜頓別町	やっぱりジブリがすき!	3/1~3/31	58
浜頓別町	タレント本	3/1~3/31	38
豊富町	大活字本コーナー展示	3/1~5/31	48
美瑛町	道立図書館所蔵図書特別貸出	3/1~4/30	46
小樽市	ビートルズ	3/5~3/31	62
北見市	常呂図書館お楽しみ展示会(赤塚不二夫のギャグマンガ)	3/17~3/18	95
浜頓別町	夢のマイホーム	4/1~4/27	41
浜頓別町	ホッとひといきスローライフ	4/1~4/27	41
二セコ町	ペット特集	3/25~4/10	74
小計			5,223
<b>北方資料</b>			
二セコ町	ガーデニング・家庭菜園特集	4/23~5/26	17
二セコ町	リゾート地	6/25~7/21	12
中標津町	養老牛温泉	7/5~8/28	9
東神楽町	「旭川空港開港50周年」パネル展	7/5~7/31	16
二セコ町	歴史の人物・文化財	7/13~8/23	3
幕別町	見えぬ隔ての壁 ハンセン病を考える	8/8~8/29	1
豊頃町	いろんな おまつり	7/30~8/30	5
豊富町	秋の味覚と保存	8/27~9/21	11
鹿部町	鹿部中央公民館図書室企画展「旅に出よう」展	8/31~10/11	36
豊富町	北海道と宮沢賢治	9/1~10/31	13
豊頃町	夜空と星の本集めました。	9/1~10/31	2
二セコ町	受賞作品	9/24~10/27	1

貸出先名	テーマ	展示期間	貸出数
下川町	アイヌ文化	10/1～10/30	8
八雲町	宮沢賢治の世界 賢治生誕120年祭	10/25～11/6	1
白糖町	秋のヨムヨムフェア	10/22～11/3	33
真狩村	真狩村読書推進月間2016:中川ひろたか展	11/10～12/11	8
苫前町	マニアックだから売れている!?パイインターナショナルの本	11/4～11/11	1
小樽市	冬・クリスマス関連展示(ボランティアによる)	12/1～12/25	1
鹿部町	鹿部中央公民館図書室企画展「開運」展	12/26～2/3	7
小樽市	100周年100冊展示シリーズ わたしがだ～いすきな映画の	1/4～1/31	6
様似町	「松浦武四郎と様似」企画展	1/6～1/30	28
足寄町	松山千春デビュー30周年記念展	1/13～2/20	45
小計			264
計			5,487

(北方資料移動展示)

貸出先名	テーマ	展示期間	貸出数
余市町	発見!おもしろ番付～北海道いろいろランキング～	7/1～8/30	29
遠軽町	豆本～小さな扉の向こうの多彩な世界	10/1～10/16	405
美瑛町	日本ハムファイターズ読書応援企画「グラブを本に持ちかえて」 in 美瑛	10/1～11/30	42
計			476

展示貸出計	一般	5,223
	北方	740
	合計	5,963

## 5 借受け

(単位:冊)

区分/年度	平成28年度	平成27年度	平成26年度	平成25年度	平成24年度
一般資料	419	332	234	222	131
北方資料	11	3	1	20	5
計	430	335	235	242	136

## 6 調査相談(レファレンス)

(単位:件)

区分/年度		平成28年度	平成27年度	平成26年度	平成25年度	平成24年度	
一般資料	所蔵調査	カウンター	3,784	2,832	2,648	2,989	3,703
		電話・文書等	501	576	877	1,149	912
		計	4,285	3,408	3,525	4,138	4,615
	文献・事項調査	カウンター	4,021	4,545	4,251	3,653	2,987
		電話・文書等	2,109	2,130	2,797	2,944	2,199
		計	6,130	6,675	7,048	6,597	5,186
計	カウンター	7,805	7,377	6,899	6,642	6,690	
	電話・文書等	2,610	2,706	3,674	4,093	3,111	
	計	10,415	10,083	10,573	10,735	9,801	
北方資料	所蔵調査	カウンター	731	568	708	625	1,169
		電話・文書等	197	347	335	414	604
		計	928	915	1,043	1,039	1,773
	文献・事項調査	カウンター	1,002	812	735	811	633
		電話・文書等	1,435	1,586	1,336	776	715
		計	2,437	2,398	2,071	1,587	1,348
計	カウンター	1,733	1,380	1,443	1,436	1,802	
	電話・文書等	1,632	1,933	1,671	1,190	1,319	
	計	3,365	3,313	3,114	2,626	3,121	
計	所蔵調査	カウンター	4,515	3,400	3,356	3,614	4,872
		電話・文書等	698	923	1,212	1,563	1,516
		計	5,213	4,323	4,568	5,177	6,388
	文献・事項調査	カウンター	5,023	5,357	4,986	4,464	3,620
		電話・文書等	3,544	3,716	4,133	3,720	2,914
		計	8,567	9,073	9,119	8,184	6,534
計	カウンター	9,538	8,757	8,342	8,078	8,492	
	電話・文書等	4,242	4,639	5,345	5,283	4,430	
	計	13,780	13,396	13,687	13,361	12,922	

(機関別)

(単位:件)

区分/年度		平成28年度	平成27年度	平成26年度	平成25年度	平成24年度
一般資料	公共図書館	278	387	558	762	956
	大学図書館	9	9	127	19	10
	学校図書館	1				
	専門図書館	93	15	2	45	6
	官公庁	14	41	13	37	19
	個人	10,020	9,631	9,873	9,872	8,810
	計	10,415	10,083	10,573	10,735	9,801
北方資料	公共図書館	213	324	265	164	246
	大学図書館	134	41	68	20	15
	学校図書館	0				
	専門図書館	56	38	47	218	115
	官公庁	23	17	11	12	30
	個人	2,939	2,893	2,723	2,212	2,715
	計	3,365	3,313	3,114	2,626	3,121
計	公共図書館	491	711	823	926	1,202
	大学図書館	143	50	195	39	25
	学校図書館	1				
	専門図書館	149	53	49	263	121
	官公庁	37	58	24	49	49
	個人	12,959	12,524	12,596	12,084	11,525
	計	13,780	13,396	13,687	13,361	12,922

・「大学図書館」には学校図書館を含む(平成27年度)。

・「個人」にはカウンター件数を含む。

(文献複写)

(単位:枚)

区分/年度		平成28年度	
一般資料	来館	30,577	
	郵送	道内	1,811
		道外	4,834
計		37,222	
北方資料	来館	52,834	
	郵送	道内	1,262
		道外	3,162
計		57,258	
計	来館	83,411	
	郵送	道内	3,073
		道外	7,996
	計		94,480

※資料には、マイクロフィルムを含む。

※来館には、コインコピー機による複写を含む。

### Ⅲ 資料の構成・収集

#### 1 資料構成

##### (1) 図書

(単位:資料は冊数、構成比率は%)

分類/区分	一般資料		貸出文庫資料		北方資料		支援活動用資料		計	
	冊数	構成比率	冊数	構成比率	冊数	構成比率	冊数	構成比率	冊数	構成比率
0 総記	34,375	4.4	39	0.6	22,016	7.4	300	0.6	56,730	5.0
1 哲学	33,531	4.3	135	1.9	1,194	0.4	629	1.3	35,489	3.2
2 歴史	68,597	8.9	100	1.4	36,532	12.3	961	2.0	106,190	9.4
3 社会科学	175,139	22.6	135	1.9	108,935	36.7	1,461	3.0	285,670	25.4
4 自然科学	47,743	6.2	30	0.4	13,182	4.4	1,376	2.8	62,331	5.5
5 技術	61,805	8.0	0	0.0	21,311	7.2	2,773	5.6	85,889	7.6
6 産業	47,264	6.1	0	0.0	55,680	18.7	671	1.4	103,615	9.2
7 芸術	60,085	7.8	28	0.4	14,764	5.0	2,257	4.6	77,134	6.9
8 言語	14,581	1.9	0	0.0	365	0.1	253	0.5	15,199	1.4
9 文学	156,780	20.3	6,405	89.5	19,701	6.5	11,830	24.4	194,716	17.3
J 児童	64,252	8.3	281	3.9	3,173	1.1	24,163	53.7	91,869	8.2
復刻	9,758	1.3	0	0.0	165	0.1	0	0.0	9,923	0.9
計	773,910	100.0	7,153	100.0	297,018	100.0	46,674	100.0	1,124,755	100.0

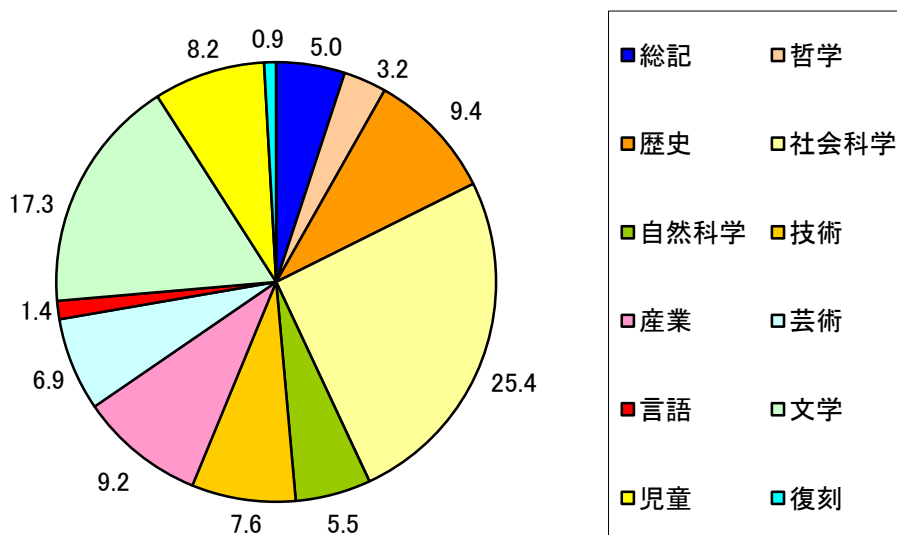
\*一般資料: 下記以外の資料

\*貸出文庫用資料: 読書活動を奨励するため、読書グループに対して10冊を1セットとして貸出する資料

\*北方資料: 北海道及び旧樺太・千島等北方地域の資料(貸出文庫資料及び支援活動用資料を除く。)

\*支援活動用資料: 図書館未設置市町村等に対し行う支援事業用及び事業協力用の資料

図書の構成比率(館全体)



##### (2) 逐次刊行物

(単位:タイトル)

区分	新聞	雑誌	法規等	市町村広報	計
一般資料	118	17,564	6	0	17,688
北方資料	880	12,289	4	264	13,437
計	998	29,853	10	264	31,125

## (3) マイクロフィルム

(単位:巻・点)

区分	内容	収録期間	計
一般資料	毎日新聞(東京版)	明治5.2～昭和41.12	735
	毎日新聞(大阪版)	昭和18.1～昭和45.12	203
	朝日新聞	昭和3.5～昭和57.12	572
	読売報知新聞	昭和14.1～昭和19.12	23
	読売新聞	昭和17.1～昭和38.12	110
	東京日日新聞	昭和3.5～昭和17.12	29
	大阪毎日新聞	昭和14.1～昭和17.12	21
	官報	明治16.7～大正15.12、昭和7.1～昭和20.12	330
	農林省統計表	明治17～昭和43	48
	北海道新聞	明治20.2～昭和44.1、平成元.1～12	612
	北海道新聞(札幌本社地方版)	昭和26.1～昭和42.12、平成11.1～28.6	332
	北海道新聞(旭川支社地方版)	昭和26.10～昭和40.12、平成11.1～28.6	206
	北海道新聞(釧路支社地方版)	昭和26.10～昭和40.12、平成11.1～28.6	121
	北海道新聞(函館支社地方版)	昭和26.10～昭和40.12、平成11.1～28.6	93
	北海道新聞(帯広支社地方版)	平成13.1～平成18.6	21
	北海道新聞(道内地方版)	昭和43.1～平成10.12	1,045
	北海タイムス	昭和24.10～昭和40.12	170
	帝国議会衆議院委員会議録	昭和元～昭和22	12
	帝国議会貴族院委員会議速記録	昭和2～昭和22	6
	衆議院委員会議録	昭和22～昭和63	84
	参議院委員会議録	昭和22～平成元	60
	法規分類大全	明治21～明治27	30
	北方資料 (地方新聞)	北海タイムス(道内地方版、夕刊北海タイムス含)	昭和21.8～平成10.8
函館新聞(北溟社)		明治11.1～明治24.12、36.9～38.8	43
函館新聞(函館新聞社)		明治45.7～昭和16.11	170
函館毎日新聞		明治32.7～昭和12.9	169
函館日日新聞		大正7.4～昭和16.12	93
旭川新聞		大正9.7～昭和14.8	68
日刊旭川新聞		昭和59.7～平成4.11	32
北海日日新聞		大正10.2～昭和31.6	28
名寄新聞		昭和22.8～昭和60.12	69
留萌新聞		昭和26.8～昭和60.12	94
留萌日日新聞		昭和43.2～平成5.4	61
小樽新聞		明治26.5～昭和17.10	343
室蘭民報		昭和20.12～平成23.12	570
室蘭毎日新聞		大正10.12～昭和15.8	49
苫小牧民報		昭和26.9～昭和44.12	49
北見新聞		昭和28.7～平成13.11	92
日刊宗谷		昭和30.3～昭和60.12	50
釧路新聞		明治35.8～昭和17.10	39
釧路新聞		昭和43.1～平成2.12	169

区分	内容	収録期間	計
(地方新聞)	根 室 新 聞	昭和23.11 ~ 昭和60.12	85
	樺 太 日 日 新 聞	明治43.5 ~ 昭和17.1	163
	プ ラ ン ゲ 文 庫 ( 新 聞 )	昭和20年代	599
	そ の 他 ( 59 タ イ ト ル )		440
(家分け文書等)	河 野 常 吉 資 料		147
	伊 達 家 文 書 ( 1 ~ 28 )		45
	林 家 文 書 ( 1 ~ 37 )		73
	阿 部 家 文 書 ( 1 ~ 31 )		34
	石 山 織 之 助 一 族 日 誌 ( 1 ~ 117 )		14
	北 越 殖 民 社 資 料 ( 1 ~ 45 )		90
	棒 二 森 屋 資 料 ( 1 ~ 40 )		16
	そ の 他 ( 26 タ イ ト ル )		94
(古文書等の 歴史的資料)	蝦 夷 志 料 ( 1 ~ 209 )	文政11年~天保7年	19
	日 鑑 記 ( 1 ~ 16 )		3
	箱 館 町 方 関 係 文 書 ( 1 ~ 3 )		6
	北 地 御 用 所 文 書 ( 1 ~ 3 )		6
	北 蝦 夷 地 御 用 留 ( 1 ~ 8 )		2
	西 南 公 文 録 関 係 文 書 ( 1 ~ 3 )		6
	そ の 他 ( 181 タ イ ト ル )		183
(行政資料)	北 海 道 ( 庁 ) 公 報	明治35~昭和35	119
	北 海 道 教 育 委 員 会 公 報	昭和24~昭和63	46
	戦 後 村 を 町 と す る 関 係 書 類	昭和21~昭和29	15
	北 海 道 区 制 市 町 村 制 施 行 書 類 ( 1 ~ 26 )	明治45~昭和18	22
	南 滝 川 屯 田 兵 村 資 料 ( 1 ~ 8 )		8
	そ の 他 ( 47 タ イ ト ル )		92
	(その他)	北 海 道 神 宮 資 料 ( 1 ~ 10 )	
関 場 理 堂 資 料 ( 1 ~ 176 )			8
知 里 真 志 保 遺 稿 ( 1 ~ 12 )			12
金 成 マ ツ 筆 録 ユ ー カ ラ ・ ノ ー ト ( 1 ~ 11 )			11
鉄 道 軌 道 補 助 資 料 ( 1 ~ 5 )			10
プ ラ ン ゲ 文 庫 ( 雑 誌 )		昭和20年代	643
そ の 他 ( 69 タ イ ト ル )			343
計			11,905

(4) 視聴覚資料

(単位: 本、枚)

区分	一般資料	北方資料	計
映画フィルム	0	330	330
ビデオテープ	517	689	1,206
スライド	0	13,640	13,640
録音資料	30	1,412	1,442
レコード	1	1,152	1,153
CD	171	1,162	1,333
LD・DVD・ ブルーレイディスク	324	950	1,274
CD-ROM	466	928	1,394
その他	208	1,784	1,992
計	1,717	22,047	23,764

2 資料の収集

(1) 図書 (単位:冊)

区分/年度	平成28年度	平成27年度	平成26年度	平成25年度	平成24年度
購入	10,245	10,391	10,653	10,007	10,615
寄贈	7,059	7,866	11,411	9,368	10,966
管理換	0	0	0	0	0
移動(供用換)	186	578	566	356	1,017
自館作成	1	5	22	34	37
その他	5	46	65	169	19
計	17,496	18,886	22,717	19,934	22,654

・一般資料 (単位:冊)

区分/年度	平成28年度	平成27年度	平成26年度	平成25年度	平成24年度
購入	7,405	8,030	8,109	7,485	8,358
寄贈	2,967	2,633	4,549	4,177	4,059
管理換	0	0	0	0	0
移動(供用換)	161	549	542	316	996
自館作成	0	0	0	0	0
その他	5	39	65	169	18
計	10,538	11,251	13,265	12,147	13,431

・貸出文庫資料 (単位:冊)

区分/年度	平成28年度	平成27年度	平成26年度	平成25年度	平成24年度
購入	0	0	0	90	70
寄贈	0	0	0	0	0
その他	0				
計	0	0	0	90	70

・北方資料 (単位:冊)

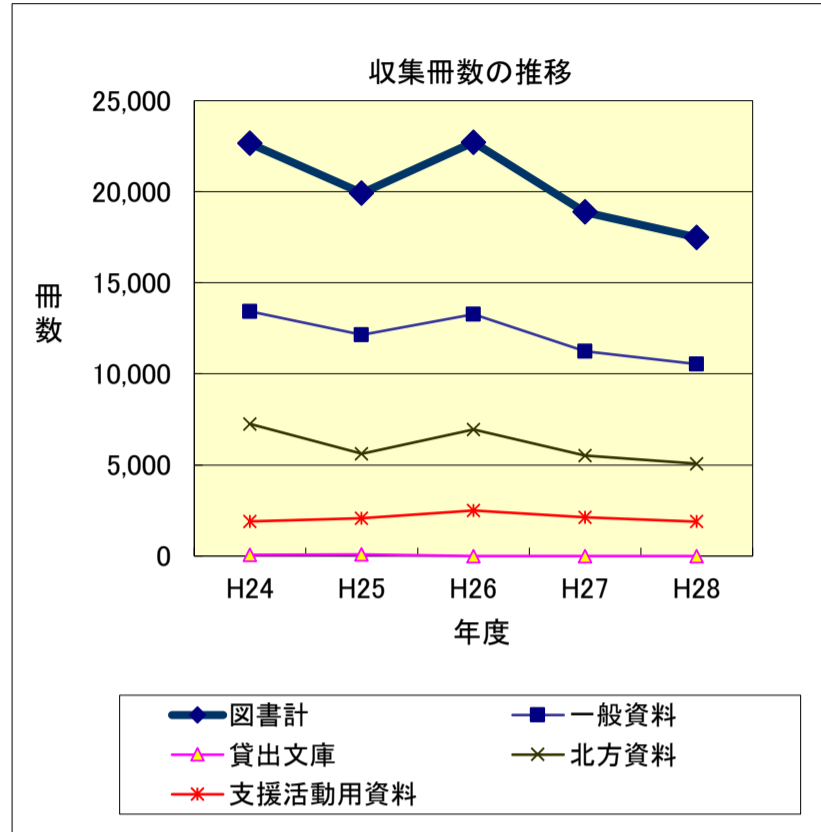
区分/年度	平成28年度	平成27年度	平成26年度	平成25年度	平成24年度
購入	987	912	933	1,000	793
寄贈	4,058	4,563	5,972	4,549	6,399
管理換	0	0	0	0	0
移動(供用換)	25	29	24	40	21
自館作成	1	5	22	34	37
その他	0	7	0	0	1
計	5,071	5,516	6,951	5,623	7,251

・支援活動用資料 (単位:冊)

区分/年度	平成28年度	平成27年度	平成26年度	平成25年度	平成24年度
購入	1,853	1,449	1,611	1,432	1,394
寄贈	34	670	890	642	508
その他	0	0	0	0	0
計	1,887	2,119	2,501	2,074	1,902

(分類別受入冊数) (単位:冊)

区分/分類	0 総記	1 哲学	2 歴史	3 社会科学	4 自然科学	5 技術	6 産業	7 芸術	8 言語	9 文学	J 児童	復刻	計
一般資料	427	366	1,366	2,142	762	808	690	927	109	1,805	1,071	65	10,538
貸出文庫資料	0	0	0	0	0	0	0	0	0	0	0	0	0
北方資料	72	24	579	2,373	210	376	495	453	7	330	148	4	5,071
支援活動用資料	8	20	35	37	47	138	30	98	11	431	1,032	0	1,887
計	507	410	1,980	4,552	1,019	1,322	1,215	1,478	127	2,566	2,251	69	17,496



(分類別除籍冊数)

(単位:冊)

区分/分類	0 総記	1 哲学	2 歴史	3 社会科学	4 自然科学	5 技術	6 産業	7 芸術	8 言語	9 文学	J 児童	復刻	視聴覚 (CD)	計
一般資料	3	19	19	20	6	31	41	6	2	11	24	0	0	182
貸出文庫資料	0	0	0	0	0	0	0	0	0	0	0	0	0	0
北方資料	0	0	0	0	0	0	0	0	0	0	0	0	0	0
支援活動用資料	0	0	0	0	0	2	0	0	0	5	1,961	0	0	1,968
計	3	19	19	20	6	33	41	6	2	16	1,985	0	0	2,150

(2) 逐次刊行物

(単位:タイトル)

区分/年度		平成28 年度	平成27 年度	平成26 年度	平成25 年度	平成24 年度
新聞	購入	25	26	26	27	27
	寄贈	261	262	262	262	262
	小計	286	288	288	289	289
雑誌	購入	158	180	177	200	206
	寄贈	2,028	2,442	2,628	2,690	2,688
	小計	2,186	2,622	2,805	2,890	2,894
法規 (追録) 官報	購入	7	9	9	9	10
	寄贈	0	0	0	0	0
	小計	7	9	9	9	10
市町村広報	購入	0	0	0	0	0
	寄贈	176	178	178	182	180
	小計	176	178	178	182	180
計	購入	190	215	212	236	243
	寄贈	2,465	2,882	3,068	3,134	3,130
	小計	2,655	3,097	3,280	3,370	3,373

・一般資料

(単位:タイトル)

区分/年度		平成28 年度	平成27 年度	平成26 年度	平成25 年度	平成24 年度
新聞	購入	12	11	11	12	12
	寄贈	45	46	46	46	46
	小計	57	57	57	58	58
雑誌	購入	130	149	149	169	167
	寄贈	1,125	1,356	1,512	1,512	1,410
	小計	1,255	1,505	1,661	1,681	1,577
法規 (追録) 官報	購入	6	6	6	6	6
	寄贈	0	0	0	0	0
	小計	6	6	6	6	6
計	購入	148	166	166	187	185
	寄贈	1,170	1,402	1,558	1,558	1,456
	小計	1,318	1,568	1,724	1,745	1,641

・北方資料

(単位:タイトル)

区分/年度		平成28 年度	平成27 年度	平成26 年度	平成25 年度	平成24 年度
新聞	購入	13	15	15	15	15
	寄贈	216	216	216	216	216
	小計	229	231	231	231	231
雑誌	購入	28	31	28	31	39
	寄贈	903	1,086	1,116	1,178	1,278
	小計	931	1,117	1,144	1,209	1,317
法規 (追録) 官報	購入	1	3	3	3	4
	寄贈	0	0	0	0	0
	小計	1	3	3	3	4
市町村広報	購入	0	0	0	0	0
	寄贈	176	178	178	182	180
	小計	176	178	178	182	180
計	購入	42	49	46	49	58
	寄贈	1,295	1,480	1,510	1,576	1,674
	小計	1,337	1,529	1,556	1,625	1,732

## (3) 視聴覚資料

(単位:巻・点)

区分	一般資料		北方資料		計	
		購入分		購入分		購入分
マイクロフィルム	22	(22)	52	(52)	74	(74)
その他	18	(0)	180	(61)	198	(61)
計	40	(22)	232	(113)	272	(135)

## (4) 購入リクエスト受付状況

一般資料

(単位:冊)

区分/分類	0 総記	1 哲学	2 歴史	3 社会科学	4 自然科学	5 技術	6 産業	7 芸術	8 言語	9 文学	J 児童	その他 復刻など	計	選外
市町村	30	61	56	155	53	48	16	120	4	197	21	0	761	106
個人	16	15	59	116	21	52	23	33	2	269	3	0	609	96
計	46	76	115	271	74	100	39	153	6	466	24	0	1,370	202

#### IV 刊行物

##### 1 平成28年度北海道立図書館要覧

判型	頁数	主な内容
A4	13	図書館の概要 [館記・沿革、運営の基本方針、機構、業務内容、資料構成、利用状況、活動状況、事業予定一覧、施設の概要]

##### 2 北海道立図書館報

号	判型	頁数	主な内容
第201号	A4	15	<p>にれ「知らないことを知るために」北海道立図書館 館長 吉田一昭</p> <p>事業報告 90周年道立図書館まつり</p> <p>事業報告 平成28年度全道図書館新任職員研修会</p> <p>事業報告 平成28年度全道図書館中堅職員研修会</p> <p>事業報告 平成28年度北方資料室書庫ツアー「あなたもタイムトリップ～北方資料の世界～」</p> <p>開架スペースの拡大 ～より利用しやすい図書館へ～</p> <p>平成28年度上半期事業一覧</p> <p>掲示板</p>
第202号	A4	16	<p>トピック「北海道図書館大会ってどんなもの？～図書館に関心のある方はどなたでも参加できます！～」</p> <p>平成28年度 全道図書館サービス研修</p> <p>平成28年度全道図書館専門研修(サービス/地域資料)</p> <p>北海道立図書館書庫ツアー(道民カレッジ連携講座)／今年度の展示から ハロウィーンがやってきた!</p> <p>冬休み特別展示「冬休みだヨ★大型えほん！」を開催しました</p> <p>北方資料室の1年を振り返って</p> <p>北海道立図書館に『本のリサイクルボックス』が登場</p> <p>平成28年度北海道立図書館協議会</p> <p>平成29年度事業計画</p> <p>平成28年度全国優良読書グループ表彰・優良読書グループ北海道表彰</p> <p>平成28年度下半期事業一覧</p>

3 業務実績報告書—平成27年度—

判型	頁数	主な内容
A4	53	館業務の実績-実施概要と統計 [運営の重点、事業計画の概要、機構、協議会、事業、利用状況、資料構成、刊行物]

4 目録「北の資料」

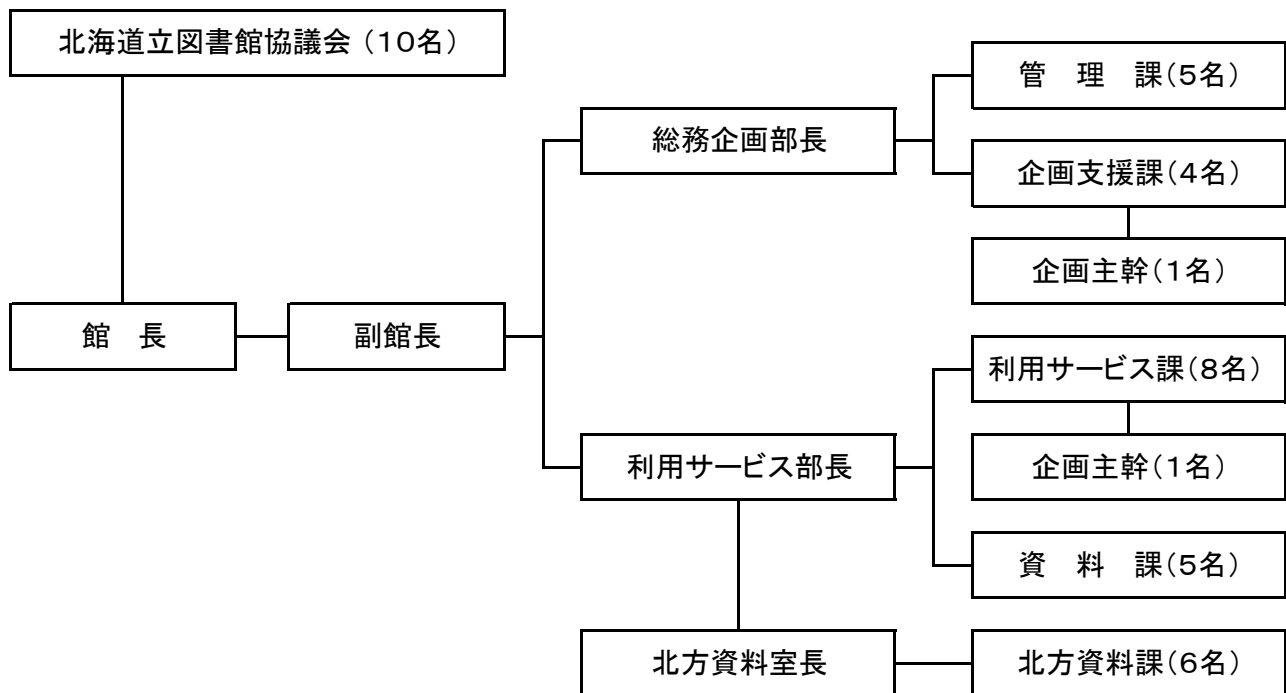
号	発行月日	判型	頁数	主な内容
第135号	3/31	A4	71	北海道立図書館所蔵 逐次刊行物目録 新聞(道内業界紙)の部 (平成28年11月30日現在)

5 支援活動機関誌「あけぼのつうしん」

号	発行月日	頁数	主な内容
No.55	8/18	10	市町村向けお役立ち情報特集号
No.56	12/21	6	市町村活動支援特集号
No.57	2/3	11	学校支援・お役立ち情報特集号
No.58	3/8	11	市町村活動支援事業から〈平成28年度市町村活動支援実績特集号〉

## V 機構

平成28年4月1日現在



## VI 事業別予算状況

事業名	平成28年度予算額	平成27年度予算額	比較増減(%)
図書館維持運営費	5,240,000	5,413,000	△ 3.2
図書館資料整備費	31,442,000	31,981,000	△ 1.7
図書館情報システム整備費	7,154,000	7,254,000	△ 1.4
各種審議会経費(図書館協議会費)	424,000	522,000	△ 18.8
図書館維持運営費(維持費)	45,817,000	46,063,000	△ 0.5
計	90,077,000	91,233,000	△ 1.3

## VII 北海道立図書館協議会

### 1 委員

区分	役職	氏名	所属	備考(就任年月日)	
学校教育関係者		齋藤 昇一	北海道学校図書館協会	28. 6.23	
		宮川 淳子	北海道地区大学図書館協議会	28.11. 1	
社会教育関係者	図書館活動	杉原 理美	北海道図書館振興協議会	28.11. 1	
	教育行政	菅原 裕一	北海道町村教育委員会連合会	25.5.30	
家庭教育の向上に資する活動を行う者		渡部 敏雄	北海道 P T A 連合会	28.11. 1	
学識経験者	図書館学等精通者	会長	木村 純	—	24.11.1
	(民間・大学教授等)		豊田 恭子	—	26.11.1
	専門図書館関係団体	副会長	樽見 弘紀	専門図書館協議会北海道地区連絡会	28.11. 1
	公募		渡辺 真吾	—	28.11. 1
			大塚 陽子	—	28.11. 1

※28.11.1 委員改選、任期 2年間

### 2 開催状況

会議	期日	議事
第1回	平成28年7月21日	議題 1 平成27年度業務実績について 2 その他
第2回	平成28年11月25日	議題 1 会長及び副会長の選出について 2 平成28年度事業の実施状況について 3 新しい北海道立図書館事業推進計画について 4 その他
第3回	平成29年3月16日	議題 1 平成29年度北海道立図書館運営計画について  3 その他

## 業務実績報告書 平成28年度

発行年月 平成29年8月  
編集・発行 北海道立図書館  
〒069-0834 江別市文京台東町41番地  
TEL 011-386-8521(代表)  
ダイヤルイン  
386-8531(総務企画部)  
386-8522(利用サービス部)  
386-8523(北方資料室)  
FAX 011-386-6906  
いち  
E-mail toshokan.gyomu1@pref.hokkaido.lg.jp  
<http://www.library.pref.hokkaido.jp>