

業務実績報告書

平成27年度

北海道立図書館

目 次

◆北海道立図書館運営の基本方針	1
◆平成27年度北海道立図書館運営計画の概要と実施状況	
I 運営計画の概要	1
II 実施状況	2～16
◆業務実績(資料)	
I 各種事業	17～28
1 市町村立図書館等への支援	17
(1)道内市町村立図書館等に対する協力貸出し	17
(2)道内市町村立図書館等に対する協力レファレンス	17
(3)図書館未設置町村及び市町村立図書館に対する活動支援	17～18
(4)学校支援	18～19
(5)管内図書館振興団体支援	19
2 図書館振興事業	19
(1)第66回北日本図書館大会・第57回北海道図書館大会	19
3 研究・研修事業	19～21
(1)平成27年度全道図書館新任職員研修会	19
(2)平成27年度全道図書館中堅職員研修会	19
(3)平成27年度全道図書館専門研修	20
(4)市町村図書館職員レファレンス体験研修	20
(5)平成27年度図書館地区別(北日本)研修	20
(6)図書館利用講座等	20
(7)道立青少年教育施設等における長期休業期間中の教員研修	21
(8)児童生徒及び学生の受入れ等	21
(9)北方資料に関する研修受入れ等	21
(10)レファレンスに関する研修受入れ等	21
(11)読書活動充実事業	21
4 対外協力等	22
(1)講師派遣	22
(2)後援・協力	22
5 資料展示	23～24
6 展示目録	24～26
7 製本	27
8 ボランティアとの協働	27
9 特別事業	28
(1)子ども読書の日・こどもの読書週間事業	28
(2)地域連携事業	28
10 職員の資質向上	28

II 利用状況	29～39
1 開館日数	29
2 平成27年度入館者数等	29
(1)月別入館者数	29
(2)年度別入館者数	29
(3)視察・見学者	29
3 図書館情報システムのアクセス件数等	29
4 貸出し	30
(1)協力貸出し	30
(2)直接貸出し	30
(3)支援貸出し	30
(4)特別貸出し	30
(5)視聴覚資料貸出し	30
(6)機関別貸出し	31
(7)機関別の分類別貸出し	31
(8)道内市町村別貸出し	32～35
(9)展示貸出し	36～37
5 借受け	38
6 調査相談(レファレンス)	38
(機関別)	38
(文献複写)	39
III 資料の構成・収集	40～45
1 資料構成	40
(1) 図書	40
(2) 逐次刊行物	40
(3) マイクロフィルム	41～42
(4) 視聴覚資料	42
2 資料の収集	43
(1) 図書	43
(分類別受入冊数)	43
(分類別除籍冊数)	44
(2) 逐次刊行物	44
(3) マイクロフィルム・視聴覚資料	45
(4) 購入リクエスト受付状況	45
IV 刊行物	46～47
1 平成27年度北海道立図書館要覧	46
2 北海道立図書館報	46
3 業務実績報告書 ー平成26年度ー	46
4 目録「北の資料」	47
5 支援活動機関誌「あけぼのつうしん」	47
V 機構	48
VI 事業別予算状況	49
VII 北海道立図書館協議会	49
1 委員	49
2 開催状況	49
VIII 参考資料 北海道立図書館事業推進計画における進捗状況について	50～53

◆北海道立図書館運営の基本方針

北海道立図書館は、道民の生涯学習を支援する拠点の一つとして、図書館機能の充実に努め、広く道民へのサービスの展開を目指します。

- 図書館のセンターとして ー図書館の図書館ー
道内の図書館網のセンターとして、市町村立図書館の活動に協力し、併せて専門図書館、大学図書館等とも連携して、図書館活動の推進に努める。
- 参考図書館として ー何でもわかる図書館ー
道民の多様なニーズに対応できるよう、一般資料のほか比較的高度な調査研究に必要な資料等を整え、道民がこれらの資料を利用できるサービスを行う。
- 全域サービスの図書館として ー道民みんなの図書館ー
図書館未設置地域への支援、図書館情報システムの整備等により、いつでも、だれでも、どこからでも求められた資料や情報に対応できる図書館サービスを展開する。

◆平成27年度北海道立図書館運営計画の概要と実施状況

I 運営計画の概要

1 運営の重点

- (1) まちの図書館を応援します ～市町村支援～
- (2) あなたの「知りたい」を解決します ～課題解決型サービス～
- (3) あなたの生涯学習を応援します ～道民向けサービス～
- (4) 子どもの生きる力をはぐくみます ～子どもの読書活動の推進～
- (5) 北海道人の英知を現在・未来に活かします ～北方資料サービス～
- (6) 人・図書館・団体をつなげます ～連携する図書館～
- (7) 北海道全体の図書館サービスの向上を支えます ～資料整備～

2 事業計画の概要

(1)市町村支援	ア 市町村立図書館等の活動支援 ウ 協力サービスの推進	イ 図書館設置の促進
(2)課題解決型サービス	ア 暮らしの支援 ウ 地域の活性化支援	イ 仕事の支援 エ 共通事項
(3)道民向けサービス	ア 来館型サービスの充実 ウ 高齢者・障がい者サービスの充実	イ 非来館型サービスの充実 エ インターネットを活用した情報の発信
(4)子どもの読書活動の推進	ア 市町村における子どもの読書活動の支援 ウ 道立図書館における子どもの読書活動の推進	イ 他機関との連携による子どもの読書環境の整備
(5)北方資料サービス	ア 北方資料センターとしての資料収集・保存の充実 ウ 講演会・講座・展示等による地域情報の発信	イ レファレンスサービスの充実 エ デジタルライブラリーの充実
(6)連携する図書館	ア 他機関(大学図書館等)・異業種との連携	イ 各種団体との連携
(7)資料整備	ア 道立図書館の責務を果たすための資料整備 ウ 電子書籍に対する取組	イ 多様な手段による資料の収集・保存

3 予算の概要 平成27年度当初予算額 91,233 千円 (うち、資料整備費 31,981 千円)

4 組織体制 2部 1室 5課 体制

5 図書資料の整備計画

- (1) 購入による資料収集 【図書】 一般資料 6,300冊 / 北方資料 950冊 / 支援活動用資料 1,250冊
- (2) 寄贈等による資料収集 【図書】 一般資料 約5,000冊 / 北方資料 約5,000冊
【逐次刊行物】 一般資料 約1,500タイトル / 北方資料 約1,200タイトル
- (3) その他

6 施設及び設備の整備計画 図書館情報システムの運用の充実・収納スペースの確保・施設等の補修等の取組

7 非常措置計画 北海道立図書館防火管理規程・危機対応マニュアル等による迅速かつ的確な対応

8 管理運営と組織・機構の改善 管理運営の効率化・職員の資質の向上

II 実施状況

『平成27年度北海道立図書館運営計画』で定めた各事業について、次のとおり実施した。

1 事業計画の概要

(1) 市町村支援

項目	ア 市町村立図書館等の活動支援				
小項目	(ア) 図書館活動支援				
	a 運営相談事業		20市町村		21市町
	b 重点運営支援事業		2市町村		2町村
	c 図書館行事支援事業				
	(a) 事業企画支援	目標値	3市町村	実績値	3市町
	(b) 出前講座 (文学館連携事業)		3市町村程度		3市町村
	d 支援貸出事業				
	(a) 大量一括貸出し		40市町村程度		32市町村
	(b) 事業貸出し		随時		37市町村
<p>ア 市町村立図書館等の活動支援 教育局との連携・協力を強化し、市町村活動支援事業の利用促進に努めており、運営相談事業では、子どもの読書活動推進計画の策定や利用促進に関することなどへの助言等を行った。また、支援貸出事業については、学校への配本を行うなど市町村の要望にあった活用を進めた。今年度も引き続き、市町村の課題や要望に対応した支援を行う。</p>					
<p>(ア) a 運営相談事業 21市町村で、図書室運営全般に係る相談、職員研修（臨時職員等を含む。）、子ども読書活動推進計画策定（改訂含む）に向けた助言、図書館設置に向けた相談・助言、図書館システムに関する情報提供、図書の除籍・配架の助言等、実情に即した内容で行った。</p>					
<p>(ア) b 重点運営支援事業 寿都町及び赤井川村を指定し、それぞれ年間約700冊の新刊書の貸出しを行うとともに、運営相談、事業支援、展示貸出支援、学校支援等を行った。 寿都町では、運営相談で、公民館図書室の活性化、利用促進に関する助言、貸出方法の改善についての情報提供を行った。また、収集基準、除籍基準の見直し、ブックフェスティバル実施に協力した。 赤井川村では、教育委員会図書コーナーの活性化、除架や貸出方法の改善点について助言を行った。学校図書館向けに「学校図書館サポートボックス」の貸出しおよび「学校ブックフェスティバル」の開催を行い、「学校支援を組み合わせることにより、児童の読書意欲をより高めるきっかけとなった。」との感想があり好評だった。【17p 参照】</p>					
<p>(ア) c 図書館行事支援事業 (a) 事業企画支援 新篠津村、寿都町、中川町に対し、企画及び資料貸出しによる支援を行った。3町とも企画段階からの相談となり、特に新篠津村では読書推進を主目的としたイベントが初めてということで、運営体制や事前事後の広報なども含めて助言を行った。他の2町についても、イベントの企画支援を通じた運営相談につながる面が多々あり、平成28年度は運営相談事業と統合して実施することとした。 (b) 出前講座（文学館連携事業） 申込みのあった18市町村のうち、3町で実施した。1町は子ども向け「絵本パフォーマンス」で、2町は三浦綾子文学、宮沢賢治文学の朗読等で大変好評だった。なお、対象外となった市町に対しては、大量一括貸出し、協力貸出し等をおとして支援を行った。【18p 参照】</p>					
<p>(ア) d 支援貸出事業 (a) 大量一括貸出し 市町村の要望に応じて100冊単位で図書の一括貸出しを行った。（32市町村） 実施市町村においては、利用者が定期的な入れ替えを楽しみにしているとともに、学校図書館への配本にも活用されている。料理・手芸、文芸書、児童書の利用が多いので、今後も要望の多い分野の収集に努める。なお、児童書については、市町村の資料も充実してきていることから、学校ブックフェスティバル事業の児童書の一部を繰り入れてリニューアルし、活用の促進を図る。 (b) 事業貸出し おはなし会、図書館まつりなどで活用できる大型絵本やエプロンシアター、しかけ絵本などに、37市町村から申込みがあり、随時貸出しを行った。特に、しかけ絵本が人気であるが、今後はパネルシアター等の使い方も広報し活用につなげる。【18p 参照】</p>					

小項目	(イ) 管内図書館振興団体支援	目標値	14地域	実績値	10地域		
	a 相互協力促進事業						
平成26年度からすべての管内が利用できるよう実施枠を14地域に拡大したところであり、他の支援事業で市町村に出向いた機会や、市町村立図書館等活動支援誌『あけぼのつうしん』などを通じて、積極的に事業内容や実施方法等の広報に努めた結果、前年度より4地域多い10地域の実施となった。今年度も引き続き、本事業を丁寧に説明するとともに積極的にPRし利用を促進する。【19p 参照】							
小項目	(ウ) 市町村立図書館等への支援	目標値	—	実績値	—		
ホームページの「今月の展示」に展示情報を掲載し、「展示リスト」により展示した資料や関連情報を公開した。研修会等では、市町村立図書館（室）に対して資料展示の開催を促し、また個別に「展示リスト」の活用を呼びかけた。これらの働きかけにより、延べ57市町村に計4,321冊を展示貸出し、図書館（室）利用の活性化を図った。							
小項目	(エ) 研修の実施	目標値		実績値			
	a 新任職員研修					2日間	2日間
	b 中堅職員研修					2日間	2日間
	c 専門研修					2回/1日間	2回/1日間
	d 図書館地区別（北日本）研修					4日間	4日間
	e レファレンス体験研修					5回	6回
	f ICTを活用した遠隔地研修					—	—
(エ) 研修の実施 北海道図書館振興協議会と連携した研修（全道図書館新任職員研修会、全道図書館中堅職員研修会、全道図書館専門研修）、北海道教育委員会（主管：北海道立図書館）が文部科学省から委託された研修（図書館地区別（北日本）研修）、単独事業としてレファレンス体験研修を実施し、アンケート等の結果から、概ね好評だった。							
(エ) a 新任職員研修 6月4日～5日、北海道立図書館で実施した。図書館勤務1年以内の職員を対象に、カウンター業務、児童サービス、資料収集等の基礎的研修を行った。アンケートでは、全員が「大いに役に立った」または「やや役に立った」との回答だった。（43名参加）【19p 参照】							
(エ) b 中堅職員研修 7月9日～10日、北海道立図書館で実施した。図書館勤務3年以上の職員を対象に、障がい者サービス、児童サービス、レファレンスサービス、広報のあり方、地域資料のデジタルアーカイブについて講義、グループワークでの情報交換などを行った。アンケートでは、全員が「大いに役に立った」または「やや役に立った」との回答だった。（25名参加）【19p 参照】							
(エ) c 専門研修 特定のテーマについて、職場や地域における指導的な役割を果たすスキルの習得を目的に設定し、二つの研修を行った。 ①サービス/地域資料 12月3日、市立釧路図書館で「地域資料のデジタル化」をテーマに実施した。市立釧路図書館のデジタルアーカイブについては、事例紹介ほかiPadを使った演習もあり、参加者との積極的な質疑が行われた。情報交流では自館のデジタル化状況などが話し合われ、やれることから少しでも前進したいとの感想があった。（19名参加） ②子ども読書/学校支援 1月13日、恵庭市立図書館で「今こそ公立図書館（公民館図書室）と学校との連携を」をテーマに実施した。参加者のうち11名が学校司書を含む教職員であり、図書館と学校、お互いの状況がよくわかり、今後の連携の具体的なイメージの参考になったという感想が寄せられた。（49名参加）【20p 参照】							
(エ) d 図書館地区別（北日本）研修 11月24～27日、北海道教育委員会が文部科学省の委託を受け、北海道立図書館が主管となり、札幌市中央図書館を会場に4日間の日程で実施した。『図書館の設置及び運営の望ましい基準』についての理解を深め、それを中堅職員として各自治体における図書館運営にどのように活かしていくかということを中心に大きなテーマとし、講義、ワークショップを行った。全講義5分の4を受講し、レポートを提出した18名に文部科学省から修了証書が授与された。（のべ87名参加）【20p 参照】							

(エ) e レファレンス体験研修
5市町村の図書館で実施した。個別研修は、研修プログラムを事前の打合せにより作成したので、実務に即した研修が好評であった。今年度は、すべての市町村で地域（郷土）資料をテーマにしたプログラムを求められ、地域資料のレファレンスを向上させたいという意識の高さが感じられた。今後も、市町村の抱える課題に対応する研修を実施していく。【20p 参照】

(エ) f ICTを活用した遠隔研修
遠隔学習プログラム研修に職員を派遣し、実現可能なコンテンツについての理解を深めた。また、WEB研修のコンテンツとして、「絵本の読み聞かせをやってみよう 準備編」を作製し、道立図書館ホームページ上に掲載した。H28年度もコンテンツを作製する。

小項目	(オ) 市町村立図書館等への情報提供	目標値	『あけぼのつうしん』発行4回	実績値	『あけぼのつうしん』発行4回
<p>図書館ポータルへのアクセス件数は、年々増加しており、研修や事業等の効果的な情報提供を行った。『あけぼのつうしん』を4回発行し、市町村活動支援事業の活動状況を掲載した。今後は、発行の内容などについて計画的に検討し、事業のPR等を含めて、道内図書館への情報提供を図る。【47p 参照】</p>					

項目	イ 図書館設置の促進	目標値	町村における図書館設置 65町村	実績値	町村における図書館設置 66町村
<p>市町村活動支援事業等を通じ、図書館未設置町村に対して、「図書館設置促進パンフレット」等を活用しながら、図書館設置の働きかけを行った。平成27年4月には、東神楽町、置戸町で図書館条例が施行され図書館となった。今後も図書館設置を検討している町村の支援を強化するとともに、引き続き、図書館未設置町村に対して働きかけを継続する。</p>					

項目	ウ 協力サービスの推進		利用市町村 165市町村		利用市町村 160市町村
小項目	(ア) 協力貸出し	目標値	貸出し 43,000冊 リクエスト 1,800件	実績値	貸出し 37,296冊 ・一般資料 34,401冊 ・北方資料 2,895冊 リクエスト 1,075件
<p>一般資料の協力貸出し冊数は、34,401冊で昨年度より約2,500冊減少した。これはILL(図書館間相互貸借)システムの機能の一部(「取消ボタン」の追加と「優先予約」の管理)をシステム化したことと横断検索の参加市町村数の増加(3市町村増加し82市町村の参加)により、市町村相互の資料貸借の利便性を高めたことに一因がある。しかし、未利用市町村が19あり、今後も継続して協力サービスの利用をPRしながら利用の拡大に努めていく。北方資料の協力貸出し冊数は、2,895冊で昨年度より約750冊減少したが、利用市町村は3市町村増加した。減少した要因としては、平成26年度はテレビドラマに関連した移動展を各地で開催したため、特に多かったことがあげられる。【17P・30p~37p・43p参照】</p>					

小項目	(イ) 協力学ファレンス	目標値	レファレンス 750件	実績値	レファレンス 607件
<p>道内市町村立図書館等の協力学ファレンス(※1)の件数は、平成26年度から206件の減少となり目標値を下回った。主な要因は、ホームページや図書館ポータル拡充により資料検索に付随した調査件数が減少を続けていることによる。しかし、1件あたりの調査時間は増加傾向にあり、市町村では解決できないレファレンスが依頼されている状況にある。今後についても、未利用市町村の利用促進と事項調査の申込件数拡大に向けてPRを図っていく。ホームページや図書館ポータルを活用し、横断検索や有用なデータベースを紹介する情報検索リンク集(※2)「Do-Links」などの一層の充実を図るとともに、市町村立図書館等職員のスキルアップを図るためにレファレンス体験研修を実施していく。北方資料に関するレファレンスは昨年度より3市町村減り53市町村だったが、件数は約10件増加し目標値を上回った。調査の内訳では、単純な所属調査は少なく、地元で解決できない事項調査が増加している。【17p・38p 参照】</p>					

(※1) 市町村立図書館等からの依頼により行うレファレンス。レファレンスとは、情報を求めている利用者に対して、調査の援助をすること
(※2) テーマに沿い関連する外部ウェブサイトのアドレスをまとめたもの

小項目	(ウ) 協力サービスに即応できる資料の充実	目標値	—	実績値	—
<p>購入や寄贈依頼等により、幅広い資料の収集に努めるとともに、市町村からのリクエストには1,075冊を購入して対応した。</p>					

(2) 課題解決型サービス

項目	ア 暮らしの支援	目標値	—	実績値	—
<p>わかりやすく活用しやすい情報の提供を行うため、ホームページにおいては、情報検索リンク集「Do-Links」を引き続き公開し、来館利用者に向けては、閲覧室に医療・健康情報コーナー設置しており、消費生活情報などの各種情報の提供に努めた。</p> <p>医療・健康情報コーナーにおいては「闘病記」資料の充実を図り、利用状況は、平成26年度より225冊増の361冊の貸出しを行った。</p>					

(※3) 文部科学省の呼びかけにより平成22年1月発足。仕事や生活に困っている人等に、関係機関と連携して様々な課題解決の支援サービスを提供する取組

項目	イ 仕事の支援	目標値	—	実績値	—
<p>悩みやストレスに仕事や収入・家計を挙げる比率が中高年を中心に高くなってきたことから、こうした課題に対応するため、閲覧室に図書館海援隊(※3)コーナーを平成21年度から開設し、ビジネス関係の資料を配架し情報提供を行っている。</p> <p>図書館海援隊コーナーにおいては、平成27年度に資料40冊を更新し、平成26年度より32冊増の678冊の貸出しを行った。また、ホームページにおいては、情報検索リンク集「Do-Links」を引き続き公開し、仕事や雇用、ビジネス関連の各種情報提供に努めた。</p>					

項目	ウ 地域の活性化支援	目標値	—	実績値	—
<p>課題解決型サービスでは、「暮らしの支援」「仕事の支援」「地域の活性化支援」の中から年度毎に重点を置いてサービスの充実に努めており、平成27年度は「地域の活性化支援」を重点とした。</p> <p>道政サポートサービスについては、道議会図書室などからの利用があり、貸出依頼件数は57件（一般資料33件、北方資料24件）、貸出冊数は1,104冊（一般資料942冊、北方資料162冊）、レファレンス件数31件（一般資料1件・北方資料30件）であった。貸出冊数は道議会図書室からの依頼もあって増加した。レファレンス件数は北方は増加したが全体としては増減がなかった。</p> <p>また、平成27年度からは、インターネット予約貸出サービスの受取館として道議会図書室が加わり、週二日、道立図書館職員を配置した。インターネット予約貸出の冊数は529冊、図書室窓口による道立図書館資料の貸出は216冊、レファレンスは113件、展示貸出は6件650冊だった。今後も、道議会図書室と連携して行政支援サービスを進めていく。</p> <p>引き続き職員ポータルや道議会図書室を通じて、利便性の向上とサービスの周知を図っていくとともに、地域や行政課題に役立つ資料を収集し、提供していく。</p>					

項目	エ 共通事項				
小項目	(ア) 情報リテラシー支援	目標値	・講座 12回 ・うち連携事業 8回	実績値	・講座13回（うち北方4回） ・うち連携事業13回（北方4回）
<p>図書館やインターネット情報を利用する際のリテラシー向上のため、道民カレッジと連携した講座（書庫ツアーを含む。）を開催した。暮らしに関する図書館活用術の講座では、「年金」と「消費者被害防止」をテーマに、北海道金融広報委員会から講師を招いて開催し好評を得た。</p> <p>参加者のアンケート結果は概ね好評で、道立図書館の役割や資料についての理解が深まり利用意欲の向上につながっている。</p> <p>インターネットで手軽に利用できる課題解決型サービスの一つ情報検索リンク集「Do-Links」について、引き続き課題の解決に寄与するコンテンツの充実に努める。【20p 参照】</p>					

小項目	(イ) レファレンス機能の強化	目標値	公開件数 720件	実績値	公開件数 634件
<p>国立国会図書館のレファレンス協同データベースに84件の登録を行い（うち北方40件）公開した。登録の目標値には届かなかった（北方は目標達成）が、公開レファレンスの閲覧回数は平成27年度で11万回を越えており、公開の効果は上がっている。</p> <p>平成28年度も計画的に登録作業を進め、有用なレファレンス事例を今後も提供していく。</p>					

小項目	(ウ) スキルアップのための研修等	目標値	—	実績値	—
<p>基本的なデータベースの利用方法やインターネット検索等について日常的に研鑽を積んだり、レファレンス記録の情報共有を行うなど、課題解決サービスの向上に努めた。また、道外のサービス研修に参加するなど、課題解決のスキルアップに努めた。今後も継続して取組む。</p> <p>（（1）市町村支援 ア 市町村立図書館等の活動支援 （エ）研修の実施 e レファレンス体験研修 参照）</p>					

(3) 道民向けサービス

項目	ア 来館型サービスの充実				
小項目	(ア) 来館者サービスの向上	目標値	・年間来館者数 98,400人 ・直接貸出冊数 162,000 冊	実績値	・年間来館者数 90,713人 ・直接貸出冊数 163,834冊
<p>来館者数は平成26年度より305人の増になったが、前年度同様目標値を下回った。 直接貸出冊数は、前年度より約24,000冊を超える増加となった。要因としては、平成27年4月1日より利用規則の一部を改正し、利用制限を1人5点以内から10点以内としたり、開架部分と閉架部分の資料の入替えを行なうなどして、利便性の向上を図ったことや「北方資料コーナー」を設置したことにある。 インターネット予約貸出サービスについても、札幌市内（北海道議会図書室）に受取窓口を開設したこともあり、前年度より600冊以上増加した。 今後もPRと開架資料の見直しを継続しながら、利用の促進に努めていく。【29p・30p・38p 参照】</p>					
小項目	(イ) 講座・展示の充実	目標値	・講座 13回 ・展示 44回	実績値	・講座13回（うち北方4回） ・展示48回（うち北方14回）
<p>図書館の利用講座、書庫ツアーなど13回の連携講座を実施し、延べ311名の参加があった。鉄道をテーマにした利用講座では、鉄道の解説と関係資料を見る書庫ツアーをあわせて行い、好評を得た。今後も利用者の興味関心に基づく講座を実施する。 資料展示は他機関・団体等との連携・協力や道民が興味を持つテーマの設定により北方資料を含め一般向けと子ども向けに計48回開催した。展示のテーマに関連するパンフレットやリーフレットも配付し、所蔵資料の紹介とともに幅広い情報の提供・発信を行った。 【23p～26p 参照】</p>					
小項目	(ウ) 館内見学の推進	目標値		実績値	
	a 書庫ツアー	7回		7回（うち北方2回）	
	b 見学会	—		13件（131人）	
<p>(ウ) a 書庫ツアー 利用サービス課においては、一般向け3回、子ども向け2回の書庫ツアーを実施し、延べ93名の参加があった。特に一般向けでは、特別コレクションである「栗田文庫」や鉄道資料に焦点をあて、実際に参加者が資料を手にとれる形で実施し好評を得た。 また北方資料課では、「あなたもタイムトリップ～北方資料の世界～」 「北方資料室書庫探見～炭鉱（ヤマ）～」のテーマで2回実施し好評を得た。 【20p 参照】</p>					
<p>(ウ) b 見学会 中学校2校及び高等学校1校の生徒21人を含め、13件131人の館内見学を行った。【21p 参照】</p>					
小項目	(エ) 館内インターネット環境の整備等	目標値	—	実績値	—
<p>「国立国会図書館図書館向けデジタル化資料送信サービス」と「官報情報検索サービス」の利用は、110件あった。図書館情報システム更新に伴い、館内に設置した無線LAN（Wi-Fi）環境も個人閲覧室利用者を中心によく利用された。</p>					
小項目	(オ) ボランティアとの協働	目標値	—	実績値	—
<p>利用サービス課においては34名が登録し、書庫への返却資料の配架や傷んだ資料の補修、蔵書点検における資料スキャンなどの活動のほか、読書週間に合わせ資料の企画展示「ボランティアさんが選ぶおすすめの本」を行った。 北方資料課では北方資料サポーターとして、20名の方々と協働を進めた。 引き続き、楽しみ、やりがいのあるボランティアとの協働を推進する。【27p 参照】</p>					

項目	イ 非来館型サービスの充実				
小項目	(ア) インターネット予約貸出し	目標値	・貸出冊数 5,500冊	実績値	・貸出冊数 6,264冊
貸出し冊数は受取館の増加及びサービスが周知されたことから、目標値を700冊以上上回った。今後も全域サービスの図書館として、道民の利便性の向上のため、受取館の拡大に努める。【30p 参照】					

小項目	(イ) インターネット予約貸出しの道議会図書室での受取	目標値	—	実績値	—
平成27年4月1日から道議会図書室の協力により、インターネット予約貸出しの受取窓口を設置（毎週火曜日と木曜日）し、利便性の向上を図った。貸出し冊数は529冊となった。今後も担当職員の派遣を継続し、利用の拡大に努める。【30p 参照】					

小項目	(ウ) メールレファレンス	目標値	—	実績値	—
メールレファレンス※4の受付件数は1,420件（うち北方689件）で、平成26年度実績、675件（うち北方393件）と比して大幅に増加した。要因としてはメールレファレンスのフォームでファイル添付を可能にし、より問い合わせしやすい環境整備を図ったことと、時間にとられずに照会ができることが考えられる。引き続き、図書館情報システムの更新により利用しやすくなったメールレファレンスの利用促進に向けてPRを図っていく。					

(※4) 道立図書館のホームページから申し込むレファレンスサービスのこと。24時間申込みを受け付け、電子メールで回答する。

項目	ウ 高齢者・障がい者サービスの充実				
小項目	(ア) 資料・情報の充実	目標値	—	実績値	—
高齢者に多く利用される大活字本は40冊の小説を収集した。「国立国会図書館視覚障害者等用データ送信サービス」と「サピエ（視覚障害者情報総合ネットワーク）」については、運用方法の検討に時間がかかったことからPRの時間が十分にとることができなかった。今後は、研修会等で市町村に対するサピエの紹介も行いながら、さらなるPRにより利用促進を図っていく。また、来館困難な方に対する資料の郵送貸出しサービスを試行する。					

小項目	(イ) 関係機関・団体との連携	目標値	—	実績値	—
全道視覚障がい者への情報提供施設協議会に委員として出席し、情報交換を行った。札幌市視聴覚障がい者情報センターに対して、点訳のための資料3点を貸し出した。					

項目	エ インターネットを活用した情報の発信				
小項目	(ア) ホームページでの情報発信	目標値	ホームページ（トップページ）アクセス数 338,000件	実績値	ホームページ（トップページ）アクセス数 340,367件
HP全体を更新頻度を高め、各種講座や展示等の事業開催情報や実施報告等を定期的に更新したほか、館内レイアウト変更の様子を掲載したため、目標値を大きく上回った。今後も様々な情報を頻繁に提供するよう努めていく。【29p 参照】					

小項目	(イ) Twitterでの情報発信	目標値	・530ツイート ・490フォロワー	実績値	・556ツイート ・851フォロワー
事業や新着情報等の情報を発信した。また、北海道内の博物館、美術館、専門機関等の公式Twitterのアカウントをリスト化し、リツイートによる情報発信を行った。引き続き、館内の事業情報を中心に、写真等を交えてわかり易い情報を積極的に発信する。					

(4) 子どもの読書活動の推進

項目	ア 市町村における子どもの読書活動の支援				
小項目	(ア) 学校支援	目標値	実績値	14市町村	
	a 学校図書館運営相談事業				15市町村
	b 学校ブックフェスティバル事業				15市町村
	c 学校図書館サポートボックス事業				28市町村
子どもの読書活動の推進については、市町村活動支援事業の一環として、学校図書館支援に重点を置いて実施した。					
<p>(ア) a 学校図書館運営相談事業 実施市町村の教育委員会・図書館等の職員とともに学校に出向き、学校図書館の環境改善や活性化について助言を行った。実施市町村からは、「図書館職員や教職員、ボランティアなどの間で共通認識が持てた」などの感想があった。</p> <p>学校図書館活性化推進事業（H26～28）において学校図書館の環境整備の演習を実施していることから、その必要性やノウハウについて学校での理解が定着してきている。【18p 参照】</p>					
<p>(ア) b 学校ブックフェスティバル事業 初めて実施した深川市に職員を派遣したほか、過年度に実施済みの19市町村には、資料の貸出しを実施した。申込市町村が固定化する傾向があるため、28年度はより積極的に新規申込みを呼びかける。【18p 参照】</p>					
<p>(ア) c 学校図書館サポートボックス事業 「理科読セット」、「朝読・昼読ボックス」、「Hokkaido愛食・食育ボックス」、「体力向上・スポーツボックス」各3セット、「仕事ナビボックス」2セットを運用し、のべ28セットが利用された。 28年度は「北海道を知る本」3セットの新設を行い、また、「朝読・昼読ボックス」を4セットに更新・拡充する。【19p 参照】</p>					
小項目	(イ) 子どもの読書活動推進計画の策定	目標値	策定市町村数 123市町村	実績値 策定市町村数 117市町村	
未策定の市町村には、支援事業で出向いた際などに社会教育担当者等に説明するなど、また、策定・改定準備を始めている市町村の場合は研修等に協力するなど、積極的な協力、助言を行った。					
小項目	(ウ) こどもの読書週間を活用した事業の啓発等	目標値	事業実施市町村数 147市町村	実績値 事業実施市町村数 152市町村	
年々事業実施市町村は増加しており、活動がさらに広がるよう、引き続き、子ども読書イベント等事業の啓発、協力を行う。また、子どもの読書週間の啓発のため、特別事業として「北海道を知る絵本展」及びランチタイムブックトークを北海道庁道政広報コーナーにおいて実施した。（約400名来場）					
小項目	(エ) ブックスタート事業	目標値	事業実施市町村数 172市町村	実績値 事業実施市町村数 169市町村	
ホームページを活用し、NPOブックスタートの機関誌（季刊・各地の事例を掲載）を紹介するなど、情報提供に努めた。H28年度も引き続き情報提供を中心に実施する。					
項目	イ 他機関との連携による子どもの読書環境の整備				
小項目	(ア) 研修の実施	目標値	2回	実績値 ー	
学校図書館を担当する教職員等のスキル向上のため、学校の長期休業期間中に「学校図書館講座」を開催した。（夏期44名、冬期25名）					
（図書館職員向けの研修事業については、（1）市町村支援 ア（エ）において記載のため省略） 【21p 参照】					

小項目	(イ) 関係機関との連携・情報共有	目標値	—	実績値	—
北海道青少年育成協会の「北海道青少年のための200冊」の選定及び周知に協力した。北海道読書推進運動協議会との連携により、優良読書グループ表彰を実施するほか、子どもの読書週間の周知を行った。					

小項目	(ウ) 職員の派遣	目標値	—	実績値	—
奈井江町子育て支援センターや札幌市学校図書館協会など、子どもの読書推進に係る事業の講師として協力した。【22p 参照】					

小項目	(エ) 読書活動充実事業	目標値	—	実績値	8地域
初山別村ほか7地域において、児童生徒が本の内容を伝え合う体験教室を開催し、読書に関する興味・関心を高め、地域における読書活動の推進を図った。【21p参照】					

項目	ウ 道立図書館における子どもの読書活動の推進				
小項目	(ア) 児童コーナーの整備	目標値	—	実績値	—
児童コーナーに利用者検索機を設置し、利便性の向上に努めた。蔵書点検期間中に、館内レイアウトの変更にともない、1階の児童コーナーを「えほんコーナー」に、2階の図書館学資料室を「子どもの本コーナー」としてリニューアルし、開架冊数を大きく拡大した。今後も、資料展示と新たなコーナーの充実に努めていく。					

小項目	(イ) 子ども向け資料等の紹介	目標値	—	実績値	—
こどもの読書週間期間中（4月21日～5月12日）に特設展示「大型絵本100」を研修室で開催した。また児童コーナーでは「名たんていと大どろぼう」など7回の資料展示を開催し、資料の紹介に努めた。					

小項目	(ウ) 子ども向け利用講座等の実施	目標値	—	実績値	—
こどもの読書週間期間中の5月3日に子ども向け図書館ツアー「図書館のヒミツをさがせ！」（16名参加）を、8月2日に子ども向け図書館ツアー（30名参加）を開催した。					

小項目	(エ) ホームページによる情報発信	目標値	—	実績値	—
「こどものページ」で子ども向けの展示資料リストを3件公開した。また本・図書館に関するこども向けクイズ『ぶっくんクイズ』について、掲載する問題を更新した。今後は定期的に10問程度ずつ問題入替え更新に努める。「学校の先生方へ」で、えほんコーナーに新たに開設した『学校図書館支援コーナー』を紹介した。引き続き学校図書館運営等に有効な情報を提供していく。					

(5) 北方資料サービス

項目	ア 北方資料センターとしての資料収集・保存の充実	目標値	—	実績値	—
小項目	(ア) 北方資料の収集	目標値	・北方資料蔵書冊数(図書等) 293,000冊 ・視聴覚資料 23,780点	実績値	・北方資料蔵書冊数(図書等) 291,947冊 ・視聴覚資料 23,927点
<p>図書の整備は目標値に若干届かなかったが、視聴覚資料は目標値に達した。図書の詳細は(7)ア(ア)を参照。市町村立図書館その他と連携し、除籍資料や寄贈資料を随時受け入れた。北海道の発行物については、道行政情報センターと連携して収集した。また、資料収集の北方資料サポーターの協力のほか、研究者や個人からの寄贈も受け入れた。ホームページで寄贈の呼びかけのコンテンツを掲載するとともに定期的に月2回のTwitterも活用し、収集への協力を広く呼びかけた。【40p 参照】</p>					

小項目	(イ) 所蔵資料の複製及びデジタル化	目標値	—	実績値	—
<p>保存と活用のための所蔵資料の複製については、破損の恐れがある資料等から随時複製を作成している。デジタル化については、北方資料サポーター5名と協働し、古文書、市町村勢要覧を中心に作業を進めており、平成27年度は市町村勢要覧97点を北方資料デジタル・ライブラリーで公開した。</p>					

小項目	(ウ) 北方資料サポーターとの協働	目標値	—	実績値	—
<p>「北方資料サポーター」20名は、北方資料の簡易な製本・修理、資料の目次情報や資料リスト作成の入力、資料の配架修正、ポスター資料の整理、北方資料のデジタル化支援により、協働の取組を進めた。【27p 参照】</p>					

項目	イ レファレンスサービスの充実	目標値	『北の資料』発行 2回	実績値	『北の資料』発行 2回
小項目	(ア) レファレンスツールの充実	目標値	『北の資料』発行 2回	実績値	『北の資料』発行 2回
<p>1月に『北海道立図書館所蔵 北海道内市町村広報目録』、3月に『北海道立図書館所蔵 北方資料商工名鑑解説目録』の2冊を発行した。【47p 参照】</p>					

小項目	(イ) 大学、専門機関等との連携・協力	目標値	—	実績値	—
<p>レファレンスの問合せ内容や必要に応じて、関係機関に照会し、また有用なデータベース等を活用し、迅速・的確な回答に努めた。 札幌市公文書館主催の講演会に参加し、職員の資質向上に努めるとともに、北海道博物館ほか関係機関とも情報交換に努めた。【22p 参照】</p>					

項目	ウ 講演会・講座・展示等による地域情報の発信	目標値	・講座等 4回 ・展示 14回	実績値	・講座等 4回 ・展示 14回
小項目	(ア) 北方地域に関する講演会等の開催	目標値	・講座等 4回 ・展示 14回	実績値	・講座等 4回 ・展示 14回
<p>道民カレッジ連携講座として、書庫ツアー2回、講演会1回、利用講座1回を実施し、合計115名が参加した。毎回定員を越える多数の応募があり、アンケート結果も概ね好評だった。北方資料への関心が高まっており、図書館利用につながっている。 展示は、北方資料展示コーナー5回、ミニ展示コーナー9回実施した。関係機関と連携して借用した物品を展示したり、自由配布のパンフレット等も並べた。今後も当館90周年記念展示を始め、北方資料の利用につながる展示の開催に努める。 講演会は、北海道史研究協議会の協力により、11月に開催し51名の参加を得た。今後もさまざまな機関と連携し、魅力的な講演会の開催を目指す。【20p・24p 参照】</p>					

小項目	(イ) 北方資料移動展示の開催	目標値	—	実績値	—
北広島市図書館で1回開催した。今後は市町村立図書館等に向けて効果的なPR及び実施に努める【37p 参照】					

小項目	(ウ) ホームページによる情報発信	目標値	—	実績値	—
ホームページ及びTwitterで新着資料や寄贈依頼等、北方資料に関する情報を常時発信した。関係機関の事業の情報提供については、3月からTwitterでフォローする道内専門機関アカウントから発信されたイベント情報のツイートを、公式リツイートすることを開始した。					

項目	エ デジタルライブラリーの充実				
小項目	(ア) 北方地域の歴史等を伝える貴重資料の公開	目標値	公開点数 3,800点	実績値	公開点数 3,800点
北方資料サポーターと協働しデジタル化を行った。また市町村勢要覧を中心に公開した(97点)。この他、絵葉書1点、『北の資料』133号、134号の計100点を登録・公開した。					

小項目	(イ) 関係機関との連携・情報共有	目標値	—	実績値	—
これまで公開館として連携している4機関が随時登録件数を追加するとともに、平成28年3月、新たに滝上町図書館が公開館に加わり、北方資料デジタル・ライブラリーの登録・公開件数が増加した。また、市立釧路図書館が横断検索参加館に加わり、さらに充実した内容となった。					

(6) 連携する図書館

項目	ア 他機関(大学図書館等)・異業種との連携	目標値	—	実績値	—
小項目	(ア) 大学図書館や専門機関との連携	目標値	—	実績値	—
職員のレファレンスのスキルアップのため、国立国会図書館の「法情報研修」に1名を派遣した。また、日本司法支援センター「法テラス」の関係者連絡会議に出席し、課題解決型サービスの現状に関する情報収集を昨年に引き続き行った。今後も情報収集や他機関との連携を進め、レファレンスサービスや課題解決型サービスの向上に努める。					

小項目	(イ) 道内図書館等間の情報の共有化	目標値	—	実績値	—
図書館ポータルを活用し、当館の事業や道外の研修事業等についての情報や、市町村からの休館情報や求人情報などを掲載している。より活用が進むよう、市町村活動支援事業等の機会に説明していく。					

小項目	(ウ) 研修・実習等における連携	目標値	—	実績値	—
インターンシップ等(江別市立大麻中学校、釧路町立別保中学校、北海道札幌厚別高等学校、藤女子大学、北海学園大学)を積極的に受け入れた。 「学校図書館活性化推進事業」(道教委主催、H26~28)において、「説明・演習魅力ある学校図書館づくり」を担当した。(空知、留萌、渡島、釧路、根室) 【21p・22p 参照】					

小項目	(エ) 江別市文京台地区道立教育3施設や文化施設連絡協議会「かるちやるnet」等との連携	目標値	—	実績値	—
<p>・2015サイエンスパーク（道立総合研究機構主催）でブース展示を行い科学の児童書やパスファインダーの紹介を実施した。 （8/5、札幌駅前通地下広場）</p> <p>・教員のための博物館の日in札幌（北海道歴史文化財団ほか）に参加し、北方資料を中心とした広報活動を行った。 （8/4、北海道開拓の村）</p> <p>・江別市文京台地区道立教育3施設が連携し、共同で「イベント案内ちらし」を作成して、近隣の文京台地区3自治会の協力により戸別回覧により周知を図った。</p> <p>・かるちやるnet（北海道博物館ほか、新札幌から江別市にかけてのエリアにある9施設による文化施設連絡協議会）でスタンプラリーやイベントを行い、近隣施設との連携をすすめ、利用促進を図った。</p> <p>・かるちやるスタンプラリー（7/18～8/23、各施設）</p> <p>・はっけん・たいけん文化の秋（10/25、サンピアザ光の広場）</p> <p>・かるちやるガーデン（11/28、紀伊国屋書店、北海道教育大学札幌駅前サテライト）</p>					

項目	イ 各種団体との連携	目標値	—	実績値	—
小項目	(ア) 第66回北日本図書館大会北海道大会・第57回北海道図書館大会<北日本図書館連盟・北海道図書館連絡協議会>	目標値	—	実績値	—
<p>6月25日～26日、北日本図書館大会と北海道図書館大会の共催で、札幌市教育文化会館を会場に開催した。「広がる・広げる図書館～すべての人に図書館を～」をテーマに、道内および東北6県の公共・大学・短大・学校の各図書館職員等、一般参加者合わせて287名が参加した。北日本図書館連盟の総会、北日本図書館連盟功労者表彰に続き、特別講演として、釧路市出身の直木賞作家・桜木紫乃氏とFMくしろのパーソナリティである大津桃子氏によるトークライブ「生まれた土地と小説」が行われたほか、五つの分科会、札幌市中央図書館からの「札幌市電子図書館 について」の報告があった。【19p 参照】</p>					

小項目	(イ) 優良読書グループ表彰<北海道読書推進運動協議会>	目標値	—	実績値	—
<p>優良読書グループ表彰全国表彰に1グループを推薦したほか、北海道表彰として5グループを選出し表彰した。</p>					

小項目	(ウ) 管内図書館振興団体支援（再掲）	目標値	—	実績値	—
	a 相互協力促進事業	目標値	—	実績値	—
<p>3 ページ（1）市町村支援 ア 市町村立図書館等の活動支援（イ）管内図書館振興団体支援 a 相互協力促進事業に掲載</p>					

(7) 資料整備

項目	ア 道立図書館の責務を果たすための資料整備			
小項目	(ア) 資料の収集整備	目標値	蔵書(累計) 図書 111.0万冊 雑誌類 114.2万冊 図書(増加) 18,000冊 雑誌類(増加) 16,000冊	実績値 蔵書(累計) 図書 110.9万冊 雑誌類 114.3万冊 図書(増加) 16,118冊 雑誌類(増加) 16,755冊
<p>図書・雑誌については、購入・寄贈とも図書館資料の整備計画に基づき、計画的に資料の収集・整備を行い、増加冊数の目標値を達成した。</p> <ul style="list-style-type: none"> ・購入図書については、目標値7,200冊(一般資料6,300冊、北方資料900冊)に対し、実績値8,942冊(一般資料8,030冊、北方資料912冊)となり、達成率は124.2%となった。 ・寄贈図書については、目標値10,000冊(一般資料5,000冊、北方資料5,000冊)に対し、実績値7,825冊(一般資料3,221冊、北方資料4,604冊)となり、達成率78.3%となった。 ・重点収集テーマ「地域の活性化支援」について、個人の就業・起業・スキルアップから産業全般まで、北海道経済に役立つ資料約280冊収集したが、一般資料購入冊数8,030冊のうち、約3.7%を占めている状況である。 ・大活字本については、約40冊収集した。 ・雑誌は、購入・寄贈合わせて目標値16,000冊(一般資料11,000冊、北方資料5,000冊)に対し、実績値16,755冊(一般資料11,666冊、北方資料5,089冊)となり、達成率104.7%となった。【43p・44p 参照】 				

小項目	(イ) 収集整備のための計画策定(平成29年度予定)	目標値	—	実績値	—
-----	----------------------------	-----	---	-----	---

○重点テーマ「地域の活性化支援」の資料収集

- ・資料はよく利用されており、その利用傾向を踏まえ、次年度の資料選択に活かす予定。
- ・重点資料については、課題解決サービスの取組の一環として、館内関係課とも連携し、効果的な活用方法を検討していく。
- ・貸出回数が多かった資料の利用傾向(特徴)は以下のとおり。
 - ・来日観光客の増加や流行語にもなった爆買などの世相を反映して、観光動向や旅行者に対するおもてなしに関する資料が大きく利用された。
 - また、こうした層を当て込んだマーケットの形成に関する資料、地域経済やまちおこし関係の資料がよく利用された。
 - ・『年間1万人の外国人客が泊まる宿サクラホステル浅草体当たりおもてなし術』(18回) 『「よさこい系」祭りの都市民俗学』(12回) 『地方消滅と東京老化』(10回) 『日本発!世界のヒット商品』(9回) 『稼ぐまちが地方を変える』(7回) 『これから始める人のふるさと納税らくらくガイド』(6回) 『デザインで地域を元気にする、プロジェクトと仕掛け人たち』(6回) 『稼げる観光』(5回)

項目	イ 多様な手段による資料の収集・保存	目標値	—	実績値	—
小項目	(ア) 非流通資料の収集・保存	目標値	—	実績値	—
新聞、広報、雑誌、インターネット等各種情報源から出版情報を把握し、寄贈依頼等で収集に努めた。					

小項目	(イ) 市町村立図書館等の蔵書の支援	目標値	—	実績値	—
<p>図書・雑誌とも、市町村立図書館等で除籍された寄贈資料を積極的に受け入れ、保存図書館としての機能充実を図った。</p> <p>・平成27年度除籍資料受入実績 一般資料：図書14件（館）288冊、雑誌22件（館）3,888冊 北方資料：図書32件（館）224冊、雑誌16件（館）89冊 【43p・44p 参照】</p>					
小項目	(ウ) 北方資料の収集	目標値	—	実績値	—
<p>ホームページで恒常的に寄贈の呼びかけを行っているほか、リーフレットを館内常置するとともに、各種講座や研修会等でも配布し協力を依頼した。</p>					
項目	ウ 電子書籍に対する取組	目標値	—	実績値	—
<p>電子出版及び図書館における状況について情報収集を行った。</p>					

2 予算の概要

【49p 参照】

平成27年度の予算額は91,233千円で、対前年度比約2%の減であった。
予算の執行にあたっては、費用対効果を踏まえ図書館運営に取り組んだほか、ボイラーの効率的な運転、不用箇所の消灯及び職員の節電徹底等により、光熱水費等維持管理経費の節約に努めた。
平成28年度も予算の縮減等により厳しい状況にあるが、一層の効果的・効率的な予算執行に努める。

3 組織体制

【48p 参照】

市町村立図書館への支援機能及び子ども読書活動への支援機能等の充実を図るため、2部1室5課体制となっている。

4 図書資料の整備計画

【13p～14p・40p～47p 参照】

(1) 購入による資料収集

ア 図書資料

一般資料については、新刊書を中心に収集し、リクエストに積極的に対応した。各部門別購入については、すべての分野で目標冊数を達成した。平成27年度の整備計画に基づき、一般図書は「地域の活性化支援」に重点を置き収集したほか、年鑑・年報類等の参考図書についても継続的に収集し、各分野の主要な事典・辞典を更新した。また、児童図書については受賞作品のほか、調べ学習に活用できる資料などを収集して児童コーナーの充実を図り、障がい者及び高齢者向けの資料として時代小説やエッセイなどの人気分野の大活字本を収集した。

北方資料については、図書912冊（新刊書785冊、古書127冊）、視聴覚資料98点を購入し、目標を達成した。
支援活動用資料については、図書館活動重点サポート用1,027冊、事業協力用422冊を購入した。分類別では実用・教養書337冊、文学342冊、児童書770冊を購入し、ほぼ目標値に達している。

イ 逐次刊行物

一般資料については、購入中止になったタイトルの収集を寄贈に切り替えるなどして、雑誌・新聞等162タイトルを収集し、サービス水準の維持に努めた。
北方資料については、雑誌・新聞等49タイトルを収集し、サービス水準の維持に努めた。

ウ 視聴覚資料

一般資料22点（マイクロ資料）、北方資料98点（DVD7枚、CD-ROM14枚、地図69枚、絵はがき1枚、CD7枚）、計120点を購入した。

(2) 寄贈等による資料収集

一般資料については、図書は目標5,000冊に対し実績値3,221冊となり64.4%の達成率となった。逐次刊行物は目標1,500タイトルに対し1,505タイトルで100.3%の達成率となった。個人、発行所からの寄贈のほか、政府刊行物を中心に収集した。

北方資料については、図書は目標5,000冊に対し実績値4,604冊で92.1%の達成率となり、逐次刊行物は目標1,200タイトルに対し1,266タイトルで、105.5%の達成率となった。視聴覚資料は目標100点に対し、103%の達成率となった。

(3) その他

北方資料については、劣化資料（酸性紙等）の複製、中性紙による帙作成及び破損資料の修理製本等も必要に応じて随時行った。

5 施設及び設備の整備計画

(1) 図書館情報システムの運用の充実

【29p 参照】

ホームページを利用して所蔵（館）調査を行える横断検索は、参加館が3市町村増加し82市町村となった。また、道内市町村立図書館間の相互貸借や情報交換に便利な図書館ポータルサイトについても、平成27年度のアクセス件数は82,173件となり、年々大きく増加している。

また、「北方資料デジタル・ライブラリー」については、新たに100点のデジタル化資料を公開した他、公開館1館、横断検索館1館が参加した。各公開館についても、デジタル化資料を随時追加公開している。

(2) 収納スペースの確保

平成23年度に策定した「書庫狭隘に係る遊休施設への資料の移動計画」に従い、北海道立教育研究所の施設の一部及び道立学校の遊休教室を借り受け、平成27年度までに約108,500冊を移動した。平成28年度についても道立学校の遊休教室に利用頻度の低い資料を選定し移動する予定である。

(3) 施設等の補修等の取組

研修室の改修、多目的トイレや車いす用昇降機の設置、ボイラー取替等のほか、少額工事による修繕等を行った。施設等の補修等については、既決の予算や本庁への予算要求等により緊急性や優先度に応じ、修繕・更新に努める。

(4) 道立図書館のあり方の検討

平成27年度においては、あり方を検討していく上での情報収集などを行った。

6 非常措置計画

火災その他の災害に備えるため「北海道立図書館防火管理規程」を定め、また図書館で起きる様々な危機に対応するため、危機対応マニュアルを作成している。避難訓練については、より実践的に行うため平成24年度以降、来館者も参加して開館日に実施している。

平成28年度についても、突発的な災害・事故等に際し迅速かつ確に対処できるよう実践的な避難訓練を行うなど、職員個々の危機管理能力の向上に努める。

7 管理運営と組織・機構の改善

(1) 管理運営の効率化

電気料金の値上げ、予算の縮減等により厳しい状況であったが、施設の適正な管理や効果的・効率的な予算の執行に努めた。今後も、一層の効率化を図っていく。

(2) 職員の資質向上

【28p 参照】

公務員としての資質向上を図るための公務員倫理等研修、図書館職員としてのスキルアップのための職場研修や道外研修等の報告会を行った。

今後も各種研修会等への参加を奨励し、研修で得た知識、技術等の共有化に努める。

◆ 業務実績(資料)

I 各種事業

1 市町村立図書館等への支援

(1) 道内市町村立図書館等に対する協力貸出し ……P33～36「道内市町村別貸出し」に詳細記載

市町村数	冊数	備考
一般資料 160市町村	34,401冊	図書館ポータルによる申込みを推奨し資料提供の効率化を図った。
北方資料 141市町村	2,895冊	

(2) 道内市町村立図書館等に対する協力レファレンス ……P40 調査相談(レファレンス)の機関別(区分/公共図書館)の内数

市町村数	件数	備考
一般資料 61市町村	383件 (所蔵調査213件/文献・事項調査170件)	市町村図書館員のスキルアップのため、レファレンス体験研修の実施やレファレンス協同データベースへの事例登録によるレファレンス情報の提供
北方資料 53市町村	224件 (所蔵調査 26件/文献・事項調査 198件)	

(3) 図書館未設置町村及び市町村立図書館に対する活動支援

(ア) 運営相談事業

管内	対象市町村	実施内容
空知	新十津川町、沼田町	図書館運営、カウンターにおける接遇、配架・除籍、図書館の情報発信、地域資料の整理・活用、図書館PR、図書室の広報、ボランティア活動の推進、子ども読書活動推進計画、レファレンスサービス、図書室の移転、図書館の移転計画、図書館づくり、職員の研修
石狩	当別町	
後志	寿都町	
胆振	豊浦町	
渡島	松前町	
檜山	江差町、奥尻町	
上川	士別市、中富良野町、愛別町、南富良野町	
留萌	留萌市、天塩町	
宗谷	枝幸町	
オホーツク	北見市、訓子府町、清里町	
十勝	池田町、足寄町	
釧路	釧路町	

(イ) 重点運営支援事業

対象町村	実施内容	貸出冊数
寿都町	図書室の活性化を図るため、毎月50冊(年間700冊)の新刊書の貸出しと、運営相談、事業企画支援等による支援	696
赤井川村	図書室の活性化を図るため、毎月50冊(年間700冊)の新刊書の貸出しと、運営相談、学校ブックフェスティバル等による支援	699

(ウ) 図書館行事支援

(1) 事業企画支援

※ 冊数は、支援活動用資料の貸出冊数(一般資料・北方資料及び図書館活動支援ボックス等他の支援事業によるものを除く)

対象市町村	実施時期	事業内容
新篠津村	11/28(図書室まつり実施)	図書室まつりの企画の仕方について
寿都町	5/26	事業全般の企画について
中川町	5/26	・10月の出前講座に向けた展示の企画ほか、資料展示の方法について ・郷土資料の収集・整理について

(2) 出前講座(文学館連携事業)

対象市町村	実施時期	事業内容
蘭越町	10/31	三浦綾子文学作品朗読(松井信子氏)
中川町	10/31	宮沢賢治作品の朗読とカンテレ演奏(村井裕子氏、あらひろこ氏)
苫前町	10/31	「絵本パフォーマンス」(岸田典大氏)

(エ) 支援貸出事業

(1) 大量一括貸出

対象市町村	実施内容	貸出冊数
32市町村	図書館活動等の支援のため一括して図書を貸出しする。	23,191

(2) 事業貸出

対象市町村	実施内容	貸出冊数
37市町村	図書館事業を支援するための大型絵本及びしかけ絵本等の貸出し	1,408

(4) 学校支援

(ア) 学校図書館運営相談

対象市町村	実施時期	事業内容
幌延町	5/18	子ども読書活動推進計画の策定、読書環境の整備、学校図書館との連携、子ども対象事業の企画運営、学校図書館関係者向け研修会、学校図書館環境改善等
東神楽町	5/21	
室蘭市	6/2	
名寄市	6/10	
岩内町	7/16	
浜頓別町	7/28	
別海町	7/30	
釧路町	8/12	
小平町	8/17	
知内町	8/24	
滝川市	9/10	
美唄市	12/22	
浦幌町	1/7, 8	
北見市	1/15	

(イ) 学校ブックフェスティバル

対象市町村	実施時期	事業内容	参加者数(児童・生徒数)	貸出冊数
深川市	12/18	納内小	51	212
貸出	5月～2月	夕張市(1)、富良野市(9)、苫前町(3)、知内町(3)、八雲町(3)、福島町(3)、名寄市(1)、赤井川村(2)、三笠市(1)、愛別町(1)、積丹町(4)、島牧村(1)、小平町(2)、安平町(1)、喜茂別町(2)、釧路町(2)、砂川市(1)、小樽市(1)、壮瞥町(2)	3,240	12,539
計			3,291	12,751

※()内の数字は、学校数

(ウ) 学校図書館サポートボックス

対象市町村	実施内容	貸出冊数
20市町村	小学校の朝読・昼読等で活用できる資料のセットを貸出し	4,655

(5) 管内図書館振興団体支援

相互協力促進事業

対象地域	実施内容
空知、後志、胆振、渡島、日高(2回)、上川、宗谷、オホーツク(網走ブロック)、根室	各管内で組織される団体の研修会における情報提供及び市町村の連携に関する助言

2 図書館振興事業

(1) 第66回北日本図書館大会・第57回北海道図書館大会

対象者	期日	場所	内容	参加数
図書館及び関係機関職員、図書館利用者等	6/25～6/26	札幌市教育文化会館	テーマ「広がる・広げる図書館」～すべての人に図書館を～」	287

3 研究・研修事業

(1) 平成27年度全道図書館新任職員研修会

対象者	期日	場所	内容	参加数
図書館及び関係機関に勤務する新任職員	6/4～6/5	北海道立図書館	講義、講義・演習、情報交換、施設見学	43

(2) 平成27年度全道図書館中堅職員研修会

対象者	期日	場所	内容	参加数
図書館及び関係機関に勤務する中堅職員	7/9～7/10	北海道立図書館	講義、講義・実演、事例紹介、情報交換	25

(3) 平成27年度全道図書館専門研修

対象者	期日	場所	内容	参加数
市町村教育委員会職員、公立図書館(公民館図書室等)職員、学校図書館関係職員等	12/3	市立釧路図書館	(サービス/地域資料) テーマ「地域資料の保存と活用ーデジタル資料で地域を活性化しようー」	19
	1/13	恵庭市立図書館	(子ども読書/学校支援) テーマ「今こそ公立図書館(公民館図書室)と学校との連携を」	49

(4) 市町村図書館職員レファレンス体験研修

対象者	期日	場所	内容	回数・参加数
市町村図書館(室)の実務経験1年以上の職員 (実務者の課題に即したカリキュラムで実施するレファレンスの実地研修)	9/17~9/18	北海道立図書館	地域資料の収集と保存、地域資料で調べる、レファレンスインタビューの工夫、インターネット情報の活用、参考図書の利用の高度化	1
	11/20	北海道立図書館	レファレンスインタビューの工夫、地域資料の収集と保存、地域資料で調べる	2
	12/2, 12/16	北海道立図書館	レファレンスインタビューの工夫、参考図書の利用の高度化、道立図書館のレファレンスの流れ、地域資料の収集・整理・保存、地域資料のレファレンスの基本、地域資料のツール、インターネット情報の活用	2
	1/27~1/28	北海道立図書館	道立図書館のレファレンスの流れ、国の統計資料の使い方、インターネット情報の活用、参考図書以外の資料を使ったレファレンス、展示開催に向けた主題資料の調べ方、地域資料で調べる	1
	2/25	北海道立図書館	道立図書館のレファレンス、レファレンスインタビュー、地域資料・行政資料とレファレンス、本の内容を調べる	2

(5) 平成27年度図書館地区別(北日本)研修

対象者	期日	場所	内容	参加数
・図書館法第2条に規定する図書館に勤務し、勤務経験が概ね通算3年以上の司書	11/24~11/27	札幌市中央図書館	基調講演、講義、事例発表、施設見学、グループワーク	87

(6) 図書館利用講座等

事業名	対象者	期日	内容	参加数
道民カレッジ連携講座	子ども等	5/3	子ども向け図書館ツアー	16
		8/2	子ども向け図書館ツアー	30
	一般	6/6	書庫ツアー「あなたもタイムトリップ ~北方資料の世界~」	20
		6/14	鉄道資料にみる昭和史	25
		9/12	書庫ツアー「北方資料室書庫探見 ~炭鉱(ヤマ)~」	22
		10/4	暮らしに役立つ図書館活用術「シニアライフ図書館活用術」	28
		10/25	暮らしに役立つ図書館活用術「暮らしのあんしん図書館活用術」	10
		11/3	第3回書庫ツアー	15
		11/14	講演会・資料で語る北海道の歴史「北海道史の『偽書』を読む」	51
		2/13	利用講座「地図で調べる! ~北方資料活用講座~」	18
		3/2	第4回書庫ツアー	7

(7) 道立青少年教育施設等における長期休業期間中の教員研修

事業名	期日	場所	内容	参加数
学校図書館講座	7/30	北海道立図書館	講義・演習、施設見学	44
学校における道立図書館活用講座	1/5	北海道立図書館	講義・演習	25

(8) 児童生徒及び学生の受入れ等

学校等名	期日	場所	内容	参加数
釧路町立別保中学校	5/14	北海道立図書館	館内見学、資料整理、サービス業務	6
北海学園大学	8/19~26	北海道立図書館	館内見学、図書館業務全般	2
藤女子大学	8/19~26	北海道立図書館	館内見学、図書館業務全般	3
北海道札幌厚別高等学校	10/2	北海道立図書館	館内見学、資料整理、サービス業務	5
江別市立大麻中学校	10/20~22	北海道立図書館	館内見学、図書館業務全般	10

(9) 北方資料に関する研修受入れ等

団体名、開催事業名等	期日	場所	内容	参加数
札幌大学地域共創学群歴史文化専攻	11/4	北海道立図書館	北方資料室及び書庫見学、論文・レポート作成のための図書館利用方法案内等	6

(10) レファレンスに関する研修受入れ等

団体名、開催事業名等	期日	場所	内容	参加数
専門図書館協議会北海道地区レファレンスセミナー	9/11	北海道立図書館	館内見学、北海道立図書館におけるレファレンスサービスの流れ	11

(11) 読書活動充実事業

対象学校	実施時期	実施内容
別海町立上西春別小学校	10/23	POP
石狩市立聚富小学校	11/20	POP
枝幸町立山臼小学校	11/30	POP
初山別村立初山別小学校	12/4	ビブリオバトル
黒松内町立白井川中学校	12/11	POP
清里町立光岳小学校	12/15	POP
士別市立多寄中学校	12/18	ビブリオバトル
森町立鷺ノ木小学校	1/26	POP

4 対外協力等

(1) 講師派遣

事業名	期日	場所(派遣数)
札幌市学校図書館協議会夏期実務研修会	7/27	札幌市(1)
釧路管内学校図書館活性化推進事業	7/31	釧路市(1)
社会教育主事講習	8/7	札幌市(1)
渡島管内学校図書館活性化推進事業	8/7	森町(1)
根室管内学校図書館関係者研修会	8/18	別海町(1)
奈井江町子育て支援センター「子育て講座」	10/9	奈井江町(1)
留萌管内学校図書館活性化推進研修会	10/22	留萌市(1)
空知管内学校図書館活性化研修会	10/28	岩見沢市(1)
岩見沢市立栗沢小学校(学校図書館の運営助言)	11/12	岩見沢市(1)
北海道学校図書館研修講座	1/7	札幌市(1)
占冠村清流大学学習活動	2/25	占冠村(1)
今金町地域・人づくりフォーラム	3/2	今金町(1)

(2) 後援・協力

事業名	期日	主催者
石狩管内図書館協議会総会	4/21	石狩管内図書館協議会
北海道史研究協議会平成27年度総会・研究大会	6/20~6/21	北海道史研究協議会
第38回北海道子どもの本のつどい上士幌大会	8/1~8/2	第38回北海道子どもの本のつどい上士幌大会実行委員会
道立青少年教育施設等における長期休業期間中の教員研修(夏期)	7/30	北海道教育委員会
2015 こどもの本ブックフェア・札幌会場	8/2~8/4	株式会社トーハン北海道支店、株式会社図書館ネットワークサービス
2015 サイエンスパーク	8/5	北海道、地方独立行政法人北海道立総合研究機構
教員のための博物館の日in札幌	8/4	一般財団法人北海道歴史文化財団、独立行政法人国立科学博物館、公益財団法人日本博物館協会
平成27年度指導改善研修	9/8~9/9	北海道教育委員会
道立青少年教育施設等における長期休業期間中の教員研修(冬期)	1/5	北海道教育委員会
室蘭市立図書館整備検討委員会	9月~3月	室蘭市教育委員会

参考:道内市町村図書館設置状況(平成28年3月末現在) 一条例設置数一

平成27年度中の図書館設置等の動き	平成28年3月末状況	市町村数	設置数	設置率(%)
・東神楽町図書館条例施行 ・置戸町立図書館条例施行	市	35市	34市 69館	97.1
	町	129町	66町 75館	51.1
	村	15村	0村 0館	0.0
	計	179市町村	100市町村 144館	55.8

5 資料展示

資料区分	テーマ	展示期間	協力機関・団体等	
一般資料	エントランス ホール	乱歩のススメ～江戸川乱歩没後50年	3/10～5/28	
		ようこそ北へ 新幹線と歩んだ日本の半世紀	5/30～8/27	北海道総合政策部交通政策局 新幹線推進室
		赤塚不二夫の世界～赤塚不二夫生誕80周年～	9/1～11/26	明治大学米沢嘉博記念図書館
		※ 改修工事のため12月～平成28年3月まで未実施		
	窓辺の本棚	がんばれ若者、新入社員！	4/1～4/29	札幌中央労働基準監督署
		旅に出よう！	5/1～5/28	
		楽しみながら環境行動！	6/2～6/28	北海道環境生活部環境推進課
		ワーク・ライフ・バランスを考える	7/1～7/30	
		山の魅力、再発見。	8/1～8/27	日本山岳協会
		身近な食べもの・飲みもの	8/29～9/29	
		出会い・結婚&子育て	10/1～11/8	北海道保健福祉部子ども未来推進局
		ちがった目線でみてみよう	11/10～12/24	
		冬を楽しもう	1/5～1/28	
		ニッポンの貧困～「自己責任論」を超えて～	1/30～2/25	
	本のジャケ借りしませんか？	2/27～3/30		
	児童コーナー	「新学期だ！フムフム、わくわく、まなぶっく！」	3/11～4/29	北海道教育庁義務教育課
		もののけ・あやかし大集合	5/1～6/28	
		もう読んだ？ 小学生に人気のシリーズ本特集	7/1～8/27	
		名たんてい対大どろぼう	8/29～11/26	藤女子大学・北海学園大学インターシップ/北海道警察本部
		読んでほしい、200冊をあなたに。	12/1～1/28	北海道青少年育成協会
えほんのれきし ～むかしむかしの絵本を読んでみよう～		1/30～3/30		
閲覧室特設	どさんこアウトメディアプロジェクト ～第1・3日曜日はノーゲームデー～	1/24～5/28	北海道教育庁生涯学習課	
	乱歩のススメ おすすめ本	3/10～5/28		
	今しか読めない本がある 青春は読書と共に。 高校生向けおすすめ本	11/29～5/28	北海道教育庁生涯学習課/北海道学校図書館協会	
	新たに収集しました！	6/5～8/30		
	【平凡社100周年記念】『別冊太陽』の世界	7/11～9/29		
	敬老の日 読書のすすめ2015	8/29～10/29	読書推進運動協議会	
	優雅な大人女子	10/14～11/26		
	ボランティアさんのおすすめ本	10/1～11/10		
	実践！オヤジの極意	10/31～12/27		
	文庫コーナー設置<時代小説>	11/29～		
	文庫コーナー設置<推理・現代小説>	1/5～		
	研修室特設	「大型絵本100」こどもの読書週間	4/21～5/12	
児童コーナーミニ展示	五味太郎 展示	10/27～11/26	北海道立釧路芸術館	
利用講座会場展示	これがオススメ！「シニアライフ」	10/5		

資料区分	テーマ	展示期間	協力機関・団体等
北方資料	道の駅へ行こう！	4/22～6/28	北海道地区「道の駅」連絡会
	蝦夷共和国幻想 ～土方歳三と箱館戦争～	7/1～9/29	
	知れば知るほど、北海道米	10/1～12/24	北海道農政部生産振興局農産振興課水田グループ
	北海道おもしろ番付 ～ランキングに見る今昔～	12/26～2/25	資料寄贈：北海道軟式野球連盟
	ほっかいどうの新聞彼是	2/27～4/27	
	(ミニ展示)いきものたちの365日～どうぶつたちの生きる姿～	4/7～5/10	
	(ミニ展示)さあ、出かけましょう♪	5/12～6/28	
	(ミニ展示)北へ ～土方歳三と彼を取り巻く小説特集～	7/1～9/29	
	(ミニ展示)いただきます・ごちそうさま	10/1～10/29	
	(ミニ展示)北海道ミステリをどうぞ	10/31～12/19	
	(ミニ展示)宇江佐真理追悼特集	11/10～12/27	
	(ミニ展示)冬を楽しむ	12/20～2/14	
	(ミニ展示)春を待ちながら	2/27～3/21	
	(ミニ展示)ほっかいどう旅×食	3/23～4/10	

6 展示目録

一般資料

がんばれ若者！ 新入社員！		
形態	収録点数	主な内容
XLS. HP掲載	67	働く者にとっていろいろと厳しい世の中だといわれています。これから社会に乗り出す若者へエールを贈る本をご紹介します。

旅に出よう！		
形態	収録点数	主な内容
XLS. HP掲載	174	5月16日は「旅の日」です。松尾芭蕉が『奥の細道』に旅立ったのにちなんで、1988年に制定されました。旅に関する資料を集めてみました。

もののけ・あやし大集合		
形態	収録点数	主な内容
PDF. HP掲載	125	きつねに化かされないおまじない、知ってる？ぬりかべに通せんぼされたらどうしよう？おばけや妖怪も、弱点がわかれば怖くないかも。まんがやアニメ、ゲームでおなじみのおばけや妖怪、モンスターについて書かれた本やおはなしを集めてみました。

楽しみながら環境行動！		
形態	収録点数	主な内容
XLS. HP掲載	138	6月は環境月間、7月は道民環境月間です。「環境保全」というと難しく感じてしまいますが、普段の生活の「ひと工夫」で環境を守るためにできることがたくさんあります。楽しみながら環境のためにできることを考えるきっかけとなる資料を紹介します。

ようこそ北へ 新幹線と歩んだ日本の半世紀		
形態	収録点数	主な内容
PDF. HP掲載	248	開業を来春に控え、新幹線はついに北の大地を駆け抜けます。高度成長を支え、日本の発展とともにあった新幹線の半世紀の歩みを資料で振り返り紹介します。

もう読んだ？小学生に人気のシリーズ本特集		
形態	収録点数	主な内容
PDF. HP掲載	222	「かいけつゾロリ」などの大人気シリーズから、「ぼくらの七日間戦争」などのロングセラーシリーズなど、小学生のみんなに人気のシリーズをたくさんご紹介

ワーク・ライフ・バランスを考える		
形態	収録点数	主な内容
PDF. HP掲載	57	家事や育児と仕事の両立というワークライフバランスによって、地域における豊かな生活を送るための基礎的な資料をご紹介します

山の魅力、再発見。		
形態	収録点数	主な内容
XLS. HP掲載	86	本格的な登山に関する本、山岳ガイド他、山を扱った小説など山の魅力を伝える本を幅広くご紹介

敬老の日読書のすすめ2015		
形態	収録点数	主な内容
PDF. HP掲載	60	読書推進運動協議会作成の「敬老の日 読書のすすめ」リーフレット掲載の資料と、「100歳」をキーワードに資料を集めました。

身近な食べもの・飲みもの		
形態	収録点数	主な内容
XLS. HP掲載	57	スーパーやコンビニでは多くの飲食物が販売されていますが、そこには、昔からお馴染みの商品から、新製品、地域限定のものなど様々取りそろっています。それらを扱ったレシピ本や製品にまつわる話が載った本、地域限定で発売されている食べものを紹介した本など身近な「商品」にまつわるものを集めました。

名たんてい対大どろぼう		
形態	収録点数	主な内容
PDF. HP掲載	165	秋の夜長、闇に紛れて活躍するのは泥棒たち。さて、お話の世界では、これまで名探偵と大泥棒がたくさんバトルを繰り広げてきました。古今東西の名探偵と大泥棒の絵本や読み物をご紹介

赤塚不二夫の世界～赤塚不二夫生誕80周年～		
形態	収録点数	主な内容
XLS. HP掲載	131	漫画家赤塚不二夫は(1935～2008)は今年、生誕80周年を迎えます。赤塚不二夫関連の本や雑誌を中心にご紹介

これがオススメ!「シニアライフ」資料リスト		
形態	収録点数	主な内容
PDF. HP掲載	118	平成27年10月開催の利用講座に合わせたミニ資料展の目録。シルバー世代に関心の高い老後の年金や節税関係の資料をご紹介

出会い・結婚&子育て		
形態	収録点数	主な内容
PDF. HP掲載	121	北海道で開設したHPに『HAGUKUMU「ハグクム」結婚・妊娠・出産・育児総合ポータルサイト』と連動して、“恋愛・婚活”“マナー・しきたり”“出産・育児”等、これから結婚を望む方々の参考となるような本をご紹介

ボランティアさんの「おすすめ本」		
形態	収録点数	主な内容
PDF. HP掲載	23	当館で活躍しているボランティアのみなさんがおすすめする本の展示リスト。小説、エッセイから社会問題・労働問題まで幅広くご紹介

優雅な大人女子		
形態	収録点数	主な内容
PDF. HP掲載	113	DIYを中心に、紅茶やコーヒーの歴史やお菓子のいろいろ、水彩画、アロマテラピー、石けんづくりなど、ソフィスティケートされた趣味を嗜みたい人のための本を集めました。秋の長くなった夜の時間で優雅な大人の時間を過ごしてみませんか？

実践！オヤジの極意		
形態	収録点数	主な内容
PDF. HP掲載	151	社会を支え、家庭を支え、仕事やメタボに悩みながらも日々がんばるオヤジたち。そんなオヤジを応援します。「オヤジの実相」、「オヤジとウンチク」、「オヤジと健康」、「オヤジと家庭」、「オヤジと酒」のコーナーで構成した資料リストをご覧ください。

冬を楽しもう		
形態	収録点数	主な内容
XLS. HP掲載	47	寒さが厳しい季節を暖かく過ごすためにセーター、マフラー、帽子など手編みを楽しむ本をご紹介します。併せて、冬ならではのスポーツなどもご紹介いたします。

ニッポンの貧困～自己責任論を超えて～		
形態	収録点数	主な内容
PDF. HP掲載	54	厚生労働省の調査によれば、ひとり親家庭の子どもの貧困率は54.6%(平成24年)。ひとり親家庭のうち半数以上が年所得122万円以下で暮らしていることとなります。世帯全体の貧困率も16.1%にのぼり、日本は、先進国としては異例の貧困大国になりつつあります(平成25年「国民基礎調査の概況」より)。問題の根はどこにあるのか。そして、私たちに何ができるのか。貧困問題を考察する書籍をご紹介

えほんのれきし むかしむかしの絵本を読んでみよう		
形態	収録点数	主な内容
PDF. HP掲載	252	「えほんのれきし」のテーマで展示した、『こどものとも(復刻版 創刊号～100号)』、『復刻絵本絵ばなし集』(ほるぷ出版)、『復刻世界の絵本館 オズボーン・コレクション』、『復刻世界の絵本館 ベルリン・コレクション』を中心に、絵本の歴史・絵本を考える本をまとめました。

ジャケ借りしませんか？		
形態	収録点数	主な内容
PDF. HP掲載	49	CDのジャケ買いのように本も表紙で選んでみませんか？本の装丁家や本の表紙のデザイナー・画家ごとに本を集めました。最近人気のカスヤナガトさん、片山若子さん、酒井駒子さん、スカイエマさん、杉田比呂美さん、中村佑介さんが表紙を描かれた本をご紹介します

北方資料

道の駅へ行こう！			
判型	頁数	収録点数	主な内容
A4	8	42	北海道地区「道の駅」連絡会が、毎年実施しているスタンプラリーの関連資料やパネルで、「道の駅」を紹介

蝦夷共和国幻想 ～土方歳三と箱館戦争～			
判型	頁数	収録点数	主な内容
A4	6	93	北海道に渡った時期を中心に、土方歳三と新撰組について、また、その最後の戦いとなった箱館戦争についての資料を紹介

知れば知るほど、北海道米			
判型	頁数	収録点数	主な内容
A4	10	87	そのおいしさや安全性などから最近大きく注目されている北海道米。歴史、種類、調理例などを、資料とともに紹介

北海道おもしろ番付 ～ランキングに見る今昔～			
判型	頁数	収録点数	主な内容
A4	4	34	北海道ならではの興味深い番付表や、いろいろなランキング本を紹介。『北海道百番附』（大正7年刊）収載の番付表42種類を、東西横綱とともに掲載

ほっかいどうの新聞彼是			
判型	頁数	収録点数	主な内容
A4	5	50	北海道の新聞の創刊や統合の歴史を辿りながら、今日に至るまでに発行された多種多様な新聞と、その関連資料を紹介

7 製本

(単位:冊)

区分	計
一般資料	194
北方資料	112

8 ボランティアとの協働

ボランティア登録人数 (一般資料)	内容	参加数
34	<定期活動>	
	返却図書の配架(開架書庫)	14名(月平均1人2~4日活動)
	〃 (1書庫3層)	11名(月平均1人2~4日活動)
	〃 (1書庫4層)	8名(月平均1人2~4日活動)
	〃 (1書庫1層)	3名(月平均1人2~4日活動)
	雑誌の配架(2書庫)	1名(月平均4日活動)
	判読不能等の図書背ラベルデータ入力およびラベル貼り替え	2名(月平均2~4日活動)
	<不定期活動>	
	読書週間にあわせた「ボランティアさんおすすめ本」展示	23冊展示 (参加者 7名)
	蔵書点検における資料スキャン※、不明本検索、配架修正 ※専用機器による資料バーコードの読み込み	13名
北方資料サポーター登録人数	活動内容	
20	北方資料の簡易な修理製本、配架修正、リスト作成、デジタル化支援等	

9 特別事業

(1) 子ども読書の日・こどもの読書週間事業

行事名	期日	場所	参加数
「北海道を知る絵本展」及びランチタイムブック	4/20～4/22	北海道庁道政広報コーナー	約400人
ミニ展示「いきものたちの365日～どうぶつたちの生きる姿～」	4/7～5/10	北海道立図書館北方資料室ミニ展示コーナー	-

(2) 地域連携事業

行事名	期日	場所	実施内容	参加数
「てくてく、ぺったん！かるちやるスタンプラリー」	7/18～8/23	北海道博物館、道立図書館ほか(かるちやるnet(文化施設連絡協議会)参加9施設)	かるちやるnet(文化施設連絡協議会)参加9施設でのスタンプラリー	延べ587人(推定) ※複数施設訪問者数
「はっけん たいけん 文化の秋 -あそぼう!まなぼう!あつべつ・えべつ」	10/25	サンピアザ光の広場	かるちやるnet(文化施設連絡協議会)参加施設紹介パネル展、パンフレット配布、体験コーナー等	-
「かるちやるガーデン2015」	11/28	Sapporo55ビル	かるちやるnet(文化施設連絡協議会)参加施設紹介パネル展、パンフレット配布、体験コーナー等	-

10 職員の資質向上・・・各種研修会等への参加状況

研修会名	期日	場所	参加数
北海道図書館振興協議会総会(講話)	4/23	札幌市	14(9)
図書館のためのブックフェア2015	5/15	札幌市	1
第60回北日本図書館大会・第57回北海道図書館大会	6/25～6/26	札幌市	17(17)
遠隔学習プログラム研修講座	8/7	札幌市	2
北海道学校図書館研究大会室蘭大会	9/4～9/5	室蘭市	1
図書館総合展2015フォーラムin富山	9/19	富山市	1
平成27年度北日本図書館連盟研究協議会・第39回秋田県図書館大会	10/1～10/2	秋田県	1
札幌市公文書館講演会	5/30、10/3、11/28	札幌市	各日1
図書館のためのブックフェア2015	10/15	札幌市	2
第101回全国図書館大会東京大会	10/15～10/16	東京都内	3
全道図書館長会議(講話)	10/29	札幌市	1
札幌市中央図書館講演会	11/7	札幌市	1
平成27年度北海道学校司書実務研修	11/10	札幌市	1
平成27年度図書館地区別(北日本)研修	11/24～11/27	札幌市	16(7)
平成26年度文書等保存利用機関・団体等職員研修会	11/26	札幌市	1
障害者差別解消法施行に向けた図書館サービスセミナー	3/2	東京都内	1

※括弧内は運営者数

II 利用状況

1 開館日数(27. 4. 1～28. 3. 31)

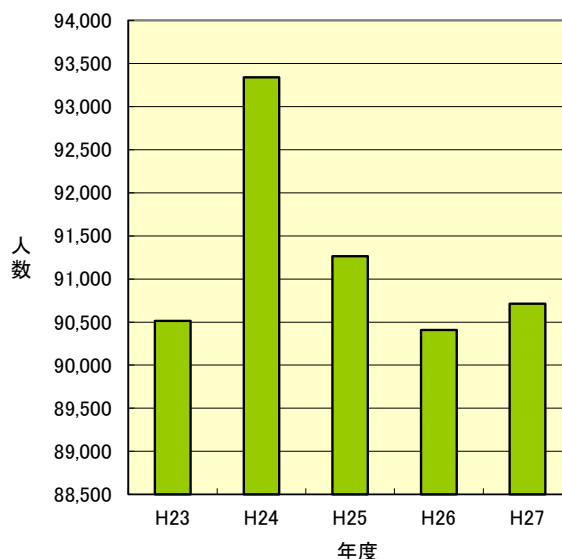
開館日	月末休館日	月曜日・年末年始休館日	臨時休館日
287	12	58	9

2 平成27年度入館者数等

(1) 月別入館者数

4月	7,443
5月	8,589
6月	8,208
7月	9,130
8月	8,960
9月	7,875
10月	8,002
11月	7,377
12月	5,819
1月	6,582
2月	5,218
3月	7,510
計	90,713

年度別入館者数



(2) 年度別入館者数

27年度	90,713
26年度	90,408
25年度	91,265
24年度	93,341
23年度	90,514

(3) 視察・見学者

区分/年度	平成27年度	平成26年度	平成25年度	平成24年度	平成23年度
件数	13	8	18	18	15
人数	131	177	117	230	76

3 図書館情報システムのアクセス件数等

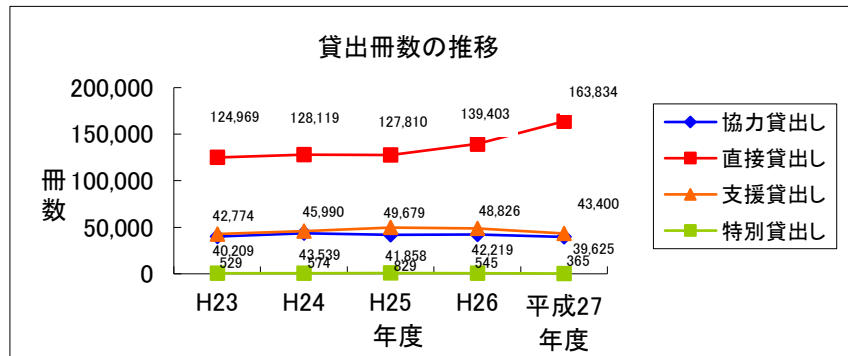
(単位: 件・市町村)

区分/年度	平成27年度	平成26年度	平成25年度	平成24年度
ホームページ(トップページ)	340,367	323,516	328,114	318,647
蔵書検索	357,319	358,950	334,942	327,128
北海道横断検索	310,854	296,968	266,258	264,192
〃 参加市町村数	82	79	74	69
北方資料デジタル・ライブラリー	136,335	80,165	80,044	86,821
図書館ポータルサイト	82,173	72,366	63,130	62,916

4 貸出し

(単位:冊)

区分/年度	平成27年度	平成26年度	平成25年度	平成24年度	平成23年度
協力貸出し	39,625	42,219	41,858	43,539	40,209
直接貸出し	163,834	139,403	127,810	128,119	124,969
支援貸出し	43,400	48,826	49,679	45,990	42,774
特別貸出し	365	545	829	574	529
計	247,224	230,993	220,176	218,222	208,481



(1) 協力貸出し (単位:冊)

区分/年度	平成27年度	平成26年度	平成25年度	平成24年度	平成23年度
一般資料	35,054	36,806	37,273	38,131	35,149
貸出文庫資料	1,187	1,342	1,302	1,406	1,536
北方資料	3,384	4,071	3,283	4,002	3,524
計	39,625	42,219	41,858	43,539	40,209

* 公共・大学・専門(学校含む)図書館への貸出し

(2) 直接貸出し (単位:冊)

区分/年度	平成27年度	平成26年度	平成25年度	平成24年度	平成23年度
来館	150,142	127,261	116,432	117,062	115,401
インターネット予約	13,692	12,142	11,378	11,057	9,568
(市町村受取)	(5,473)	(5,004)	(4,629)	(4,610)	(3,686)
(議会図書室受取)	(529)	(0)	(0)	(0)	(0)
(来館受取)	(7,428)	(6,884)	(6,523)	(6,239)	(5,570)
(自宅受取)	(262)	(254)	(226)	(208)	(312)
計	163,834	139,403	127,810	128,119	124,969

(3) 支援貸出し (支援活動用資料) (単位:冊)

区分/年度	平成27年度	平成26年度	平成25年度	平成24年度	平成23年度
支援貸出し	43,400	48,826	49,679	45,990	42,774
計	43,400	48,826	49,679	45,990	42,774

(4) 特別貸出し (単位:冊)

区分/年度	平成27年度	平成26年度	平成25年度	平成24年度	平成23年度
一般資料	65	210	482	132	293
北方資料	67	93	7	51	36
支援活動用資料	233	242	340	391	200
計	365	545	829	574	529

* 北海道立図書館利用規則による、館長が特に認めた機関等への貸出し

(5) 視聴覚資料貸出し (単位:点)

区分/年度	平成27年度	平成26年度	平成25年度	平成24年度	平成23年度
ビデオ・録音テープ・DVD	41	52	37	37	136
レコード	0	0	0	6	1
CD	51	78	16	11	9
その他(紙芝居・図類等)	217	194	236	285	224

* 協力貸出しと直接貸出しとの合計の内数

(6)機関別貸出し

(単位:冊)

区分	機関	館(冊)数	平成27年度	平成26年度	平成25年度	平成24年度	平成23年度
一般資料	公共	館数	278	303	318	313	307
		冊数	34,040	36,413	36,963	37,351	34,955
	大学 ※2	館数	16	23	22	21	22
		冊数	101	393	247	84	93
	学校	館数	14				
		冊数	901				
専門	館数	1	0	4	39	13	
	冊数	12	0	63	696	101	
計	館数	309	326	344	373	342	
	冊数	35,054	36,806	37,273	38,131	35,149	
北方資料	公共	館数	224	210	209	209	211
		冊数	3,141	3,871	3,210	3,545	3,320
	大学 ※2	館数	23	24	14	17	23
		冊数	72	191	32	62	118
	学校	館数	3				
		冊数	6				
専門	館数	3	3	5	17	13	
	冊数	165	9	41	395	86	
計	館数	253	237	228	243	247	
	冊数	3,384	4,071	3,283	4,002	3,524	
計	公共	館数	502	513	527	522	518
		冊数	37,181	40,284	40,173	40,896	38,275
	大学 ※2	館数	39	47	36	38	45
		冊数	173	584	279	146	211
	学校	館数	17				
		冊数	907				
専門	館数	4	3	9	56	26	
	冊数	177	9	104	1,091	187	
計	館数	562	563	572	616	589	
	冊数	38,438	40,877	40,556	42,133	38,673	

※1 協力貸出しの内訳:公共、大学、専門は、それぞれ公共図書館、大学図書館、専門図書館の略である。(貸出文庫資料を除く。)

※2 平成26年度の「大学」には、「道立学校図書館支援貸出(試行)」の数値(一般9館253冊、北方3館71冊)を含む。

※3 平成27年4月から利用規則の改正により、「学校図書館」を協力貸出し(図書館間貸出し)の対象に加えた。

(7)機関別の分類別貸出し

(単位:冊)

年度	資料名	機関名	0 総記	1 哲学	2 歴史	3 社会科学	4 自然科学	5 技術	6 産業	7 芸術	8 言語	9 文学	J 児童	逐次刊 行物	視聴覚 資料等	計
平成27 年度	一般資料	公共	745	1,922	2,611	4,293	1,804	2,084	1,147	2,709	249	10,264	5,190	998	24	34,040
		大学	0	2	21	49	1	8	2	0	1	6	6	5	0	101
		学校	7	6	39	111	20	11	25	16	0	54	606	6	0	901
		専門	0	0	0	0	0	0	0	0	0	0	0	12	0	12
		計	752	1,930	2,671	4,453	1,825	2,103	1,174	2,725	250	10,324	5,802	1,021	24	35,054
	北方資料	公共	122	20	622	438	87	140	294	343	6	696	141	228	4	3,141
大学 ※2		0	0	10	25	4	7	14	1	0	2	0	9	0	72	
学校		0	0	0	0	1	0	0	0	0	3	2	0	0	6	
専門		2	0	14	45	6	12	14	13	0	0	0	59	0	165	
計		124	20	646	508	98	159	322	357	6	701	143	296	4	3,384	
平成26 年度	一般資料	公共	717	1,964	2,600	4,200	2,031	2,128	1,147	2,865	300	10,934	6,392	1,111	24	36,413
		大学 ※2	11	4	13	52	19	61	19	29	0	37	100	48	0	393
		専門	0	0	0	0	0	0	0	0	0	0	0	0	0	0
		計	728	1,968	2,613	4,252	2,050	2,189	1,166	2,894	300	10,971	6,492	1,159	24	36,806
		北方資料	公共	96	27	774	400	124	165	243	411	7	890	169	564	1
	大学 ※2		0	1	48	20	5	8	0	11	0	22	17	59	0	191
専門	0		0	3	0	1	0	3	0	0	1	1	0	0	9	
計	96		28	825	420	130	173	246	422	7	913	187	623	1	4,071	
平成25 年度	一般資料	公共	813	1,964	2,453	4,208	2,214	1,921	883	3,144	317	10,738	5,063	3,224	21	36,963
		大学	2	1	5	27	1	2	4	7	0	4	10	184	0	247
		専門	0	0	0	1	0	0	0	0	0	0	5	1	56	63
		計	815	1,965	2,458	4,236	2,215	1,923	887	3,151	317	10,747	5,074	3,464	21	37,273
		北方資料	公共	76	37	624	349	114	152	213	395	9	786	142	313	0
	大学 ※2		1	0	4	15	2	7	1	0	0	2	0	0	0	32
専門	6		0	7	18	0	2	2	5	0	0	0	1	0	41	
計	83		37	635	382	116	161	216	400	9	788	142	314	0	3,283	
平成24 年度	一般資料	公共	636	2,172	2,766	4,406	2,039	1,970	1,036	3,642	338	10,981	5,302	2,029	34	37,351
		大学	3	1	2	56	2	2	3	6	1	6	2	0	0	84
		専門	10	10	7	7	17	24	14	67	0	51	48	441	0	696
		計	649	2,183	2,775	4,469	2,058	1,996	1,053	3,715	339	11,038	5,352	2,470	34	38,131
		北方資料	公共	72	29	590	478	103	139	251	547	8	879	112	316	21
	大学		1	0	2	23	2	12	13	0	0	0	0	9	0	62
専門	0		0	8	25	3	6	8	1	0	0	1	343	0	395	
計	73		29	600	526	108	157	272	548	8	879	113	668	21	4,002	
平成23 年度	一般資料	公共	880	2,228	2,647	3,935	1,928	1,813	822	2,764	337	10,430	4,706	2,381	84	34,955
		大学	2	3	10	37	2	4	7	7	1	11	2	7	0	93
		専門	0	2	10	6	2	10	6	30	1	8	2	24	0	101
		計	882	2,233	2,667	3,978	1,932	1,827	835	2,801	339	10,449	4,710	2,412	84	35,149
		北方資料	公共	88	16	599	389	138	167	312	361	5	755	238	241	11
	大学		5	0	15	24	1	53	6	2	0	1	0	11	0	118
専門	2		0	11	6	1	1	6	5	0	0	3	51	0	86	
計	95		16	625	419	140	221	324	368	5	756	241	303	11	3,524	

※1 協力貸出しの内訳:公共、大学、専門は、それぞれ公共図書館、大学図書館、専門図書館の略である。(貸出文庫資料を除く。)

※2 平成26年度の「大学」には、「道立学校図書館支援貸出(試行)」の数値(一般253冊、北方71冊)を含む。

※3 平成27年4月から利用規則の改正により、「学校図書館」を協力貸出し(図書館間貸出し)の対象に加えた。

(8)道内市町村別貸出し

(単位:冊)

市町村名	協力貸出し			支援貸出し	計
	一般資料	貸出文庫資料	北方資料		
夕張市	37	6	2	1,627	1,672
*岩見沢市	1,385	70	83	2	1,540
*美唄市	219	0	28	0	247
*芦別市	222	0	12	64	298
*赤平市	101	119	3	0	223
*三笠市	12	0	1	72	85
*滝川市	464	0	42	0	506
*砂川市	203	0	21	206	430
*歌志内市	5	0	0	0	5
*深川市	141	0	16	212	369
*奈井江町	93	60	16	180	349
*由仁町	425	0	18	277	720
*長沼町	500	7	49	0	556
*栗山町	128	0	12	11	151
*新十津川町	237	0	8	2	247
*秩父別町	49	0	7	0	56
*北竜町	22	0	3	0	25
*沼田町	7	0	0	0	7
南幌町	43	0	11	63	117
上砂川町	35	0	1	0	36
*月形町	92	0	4	400	496
浦臼町	0	0	0	0	0
妹背牛町	0	0	0	0	0
雨竜町	0	0	0	0	0
空知管内計	4,420	262	337	3,116	8,135
*札幌市	842	0	75	0	917
*江別市	792	0	37	0	829
*千歳市	471	0	31	0	502
*恵庭市	310	0	17	0	327
*北広島市	921	0	138	0	1,059
*石狩市	451	5	48	0	504
当別町	191	0	16	0	207
新篠津村	0	0	0	0	0
石狩管内計	3,978	5	362	0	4,345
*小樽市	417	0	28	661	1,106
*余市町	372	40	40	2	454
島牧村	0	0	0	372	372
寿都町	51	0	0	696	747
黒松内町	18	0	1	0	19
蘭越町	1,363	0	125	0	1,488
二七〇町	967	0	94	1,201	2,262
真狩村	84	0	1	1,169	1,254
留寿都村	0	0	0	0	0
喜茂別町	1	99	0	671	771
京極町	115	0	24	0	139
倶知安町	157	0	11	1,010	1,178
共和町	7	0	0	0	7

市町村名	協力貸出し			支援貸出し	計
	一般資料	貸出文庫資料	北方資料		
岩内町	318	0	188	21	527
泊村	0	0	0	0	0
神恵内村	0	0	0	0	0
積丹町	0	0	0	516	516
古平町	0	0	0	0	0
仁木町	2	104	1	0	107
赤井川村	0	0	0	1,250	1,250
後志管内計	3,872	243	513	7,569	12,197
*室蘭市	289	0	16	0	305
*苫小牧市	275	102	11	60	448
*登別市	709	0	87	0	796
*伊達市	284	0	15	0	299
*白老町	527	0	75	0	602
*むかわ町	547	0	79	1,140	1,766
豊浦町	32	0	3	60	95
洞爺湖町	57	0	5	0	62
壮瞥町	28	0	0	998	1,026
安平町	221	0	9	1,610	1,840
厚真町	141	0	0	1,257	1,398
胆振管内計	3,110	102	300	5,125	8,637
*日高町	269	0	20	0	289
*新ひだか町	237	0	26	60	323
*浦河町	208	0	14	0	222
*様似町	78	0	59	4	141
*平取町	101	0	20	0	121
新冠町	28	10	5	0	43
えりも町	85	0	0	0	85
日高管内計	1,006	10	144	64	1,224
*函館市	493	0	13	0	506
*松前町	35	0	15	1	51
*北斗市	193	93	34	30	350
*森町	93	128	4	0	225
*八雲町	153	0	11	334	498
*長万部町	103	0	3	0	106
福島町	934	0	66	2,334	3,334
知内町	22	71	2	1,612	1,707
木古内町	48	0	0	0	48
七飯町	0	0	0	0	0
鹿部町	355	0	0	100	455
渡島管内計	2,429	292	148	4,411	7,280
*江差町	405	0	35	0	440
*厚沢部町	10	0	3	0	13
*せたな町	136	0	7	0	143
上ノ国町	86	0	20	3	109
乙部町	6	0	0	0	6
奥尻町	12	0	44	20	76
今金町	30	0	5	837	872
檜山管内計	685	0	114	860	1,659
*旭川市	694	0	38	0	732
*士別市	69	0	11	0	80
*名寄市	337	0	14	471	822
*富良野市	586	0	12	3,796	4,394

市町村名	協力貸出し			支援貸出し	計
	一般資料	貸出文庫資料	北方資料		
東神楽町	235	0	9	163	407
*当麻町	51	0	1	60	112
*美瑛町	284	0	19	0	303
*和寒町	161	0	2	0	163
*比布町	45	0	8	0	53
鷹栖町	9	0	1	0	10
愛別町	10	0	3	896	909
上川町	73	0	11	1,208	1,292
東川町	149	0	5	60	214
幌加内町	32	0	1	0	33
*上富良野町	66	0	17	0	83
中富良野町	169	0	4	801	974
南富良野町	0	0	0	60	60
占冠村	73	0	0	395	468
剣淵町	22	0	1	711	734
下川町	53	0	3	600	656
美深町	3	0	0	0	3
音威子府村	0	0	0	0	0
中川町	155	0	9	750	914
上川管内計	3,276	0	169	9,971	13,416
*留萌市	235	0	12	0	247
増毛町	58	0	4	34	96
小平町	260	0	8	1,683	1,951
苫前町	92	0	1	1,841	1,934
羽幌町	73	0	3	330	406
初山別村	0	0	0	602	602
遠別町	40	0	5	0	45
天塩町	27	0	0	782	809
留萌管内計	785	0	33	5,272	6,090
*稚内市	179	0	7	0	186
*浜頓別町	593	0	48	203	844
*枝幸町	94	0	3	0	97
幌延町	45	0	0	300	345
猿払村	0	0	0	0	0
中頓別町	80	0	3	0	83
豊富町	456	0	64	1,201	1,721
礼文町	0	0	0	711	711
利尻町	331	0	1	28	360
利尻富士町	0	0	0	602	602
宗谷管内計	1,778	0	126	3,045	4,949
*北見市	411	0	40	0	451
*網走市	169	0	5	0	174
*紋別市	108	107	23	0	238
*大空町	133	0	7	0	140
*美幌町	25	0	2	0	27
*斜里町	106	1	19	182	308
*清里町	21	0	3	2	26
*小清水町	425	0	39	35	499
*訓子府町	74	0	13	0	87
置戸町	251	0	1	0	252
*佐呂間町	6	0	1	0	7
*遠軽町	110	128	18	3	259
*湧別町	235	0	10	0	245

市町村名	協力貸出し			支援貸出し	計
	一般資料	貸出文庫資料	北方資料		
*滝上町	92	0	22	0	114
*興部町	98	0	1	241	340
*雄武町	110	0	5	0	115
津別町	8	0	0	0	8
西興部村	14	0	30	602	646
オホーツク管内計	2,396	236	239	1,065	3,936
*帯広市	373	0	37	0	410
*音更町	517	8	37	0	562
*土幌町	55	0	6	0	61
*上土幌町	63	0	4	0	67
*鹿追町	99	0	11	0	110
*新得町	49	0	36	0	85
*清水町	85	28	3	0	116
*芽室町	149	0	17	0	166
*大樹町	109	0	3	0	112
*広尾町	14	0	0	0	14
*幕別町	282	0	17	7	306
*池田町	202	0	8	0	210
*本別町	86	0	12	0	98
*浦幌町	214	0	33	0	247
*豊頃町	135	0	1	0	136
中札内村	64	0	2	0	66
更別村	269	0	0	0	269
足寄町	1	0	0	0	1
陸別町	5	0	1	0	6
十勝管内計	2,771	36	228	7	3,042
*釧路市	704	0	32	0	736
*厚岸町	46	0	6	0	52
*標茶町	120	0	30	0	150
*弟子屈町	236	0	6	605	847
釧路町	612	0	15	2,223	2,850
浜中町	0	0	0	0	0
鶴居村	21	0	1	0	22
白糠町	245	0	39	67	351
釧路管内計	1,984	0	129	2,895	5,008
*根室市	125	0	11	0	136
*別海町	176	1	7	0	184
*中標津町	394	0	28	0	422
*標津町	8	0	6	0	14
羅臼町	21	0	1	0	22
根室管内計	724	1	53	0	778
市町村計	33,214	1,187	2,895	43,400	80,696
道外	826	0	246	0	1,072
合計	34,040	1,187	3,141	43,400	81,768

*印は平成28年3月31日現在条例設置による図書館

(9) 展示貸出し

(単位:冊)

貸出先名	テーマ	展示期間	貸出数
一 般 資 料			
二セコ町	ガーデニング・家庭菜園	4/25～6/25	84
豊富町	こどもの読書週間	4月下旬～5月下旬	100
京極町	千石涼太郎さん著作紹介	5/1～5/31	3
富良野市	こども図書館まつり	5/7～5/10	71
福島町	春の本まつり(春の訪れ・新生活)	5/8～5/15	308
福島町	春の本まつり(料理や食生活)	5/8～6/29	41
更別村	春の図書室まつり	5/11～6/10	110
鹿部町	現代作家名作選！芥川賞VS直木賞展	5/20～7/21	110
釧路町	高齢者大学入学式企画展示『昭和の日本映画、時代劇』	5/25～6/18	103
釧路町	少年の主張大会企画展示『未来に向かって』	6/5～7/3	102
蘭越町	住まい・リフォーム展	6/12～7/17	137
浜頓別町	「赤塚不二夫 生誕80周年」特別展示	6/14～7/12	33
二セコ町	ヘリコプター	6/17～6/30	24
奥尻町	ふりかえり奥尻島(震災22年目の夏)	6/22～7/22	10
二セコ町	旅・リゾート特集	6/27～7/23	86
幌延町	仮面ライダー特集	6/30～7/29	45
二セコ町	歴史の人物・文化財	7/15～8/18	45
蘭越町	「戦後70周年」展	7/15～8/19	101
豊富町	夏休み子どもの読書用展示	7/15～8/20	106
興部町	昭和タイムトリップ展	7/16～8/16	55
寿都町	20年前にタイムスリップ	7/21～8/16	49
月形町	戦争について学ぶ	7/23～8/31	59
京極町	ヒックとドラゴンを見よう!	7/24～8/23	16
二セコ町	アウトドア・夏山登山・トレッキング	7/25～8/25	48
豊頃町	ねこづくし	8/1～8/30	84
新十津川町	昭和へタイムスリップ展	8/22～9/13	68
豊富町	図書まつり	8/22～9/23	15
鹿部町	読書納涼祭「ホラー展」	8/25～9/17	102
二セコ町	秋の味覚と保存	8/29～9/24	67
岩見沢市	図書館フェスティバル	9/16～9/27	54
利尻町	第16回利尻町図書まつり	9/23	157
二セコ町	受賞作品	9/26～10/22	44
弟子屈町	木で遊ぼう！こども木育デー	10/1～10/10	45
浜頓別町	「ミッフィー 生誕60周年」特集展示	10/18～11/17	56
滝上町	「ビールはともだち」資料展	10/20～11/20	32
和寒町	当時の人気を振り返る懐かしのアイドル特集	10/24～11/8	92
二セコ町	手芸	10/24～11/26	76
湧別町	テレビまんがヒロイン展	10/25～11/8	99
厚真町	図書フェスティバル「昔なつかしの時代劇展」	10/26～11/13	101
当麻町	図書館フェスティバル「図鑑の世界」	10/30～11/5	51
苫前町	国際アンデルセン賞作品	10/30～11/15	39
蘭越町	文化と旅	11/1～11/30	115
真狩村	真狩村読書推進月間2015	11/5～12/6	55
更別村	秋の読書週間並びに秋の図書まつりに伴う展示	11/7～12/6	127
福島町	図書室フェスティバル	11/11～12/24	15
岩見沢市	雑誌OLD&NOW	11/11～11/29	84
八雲町	図書館フェスティバル展示	11/25～12/13	39
二セコ町	クリスマス	11/28～12/24	124

貸出先名	テーマ	展示期間	貸出数
利尻町	平成27年度「クリスマス会」	11/29	75
鹿部町	鹿部中央公民館図書室企画展 あなたは犬派？猫派？「犬・猫ものがたり」展	12/1～1/22	124
北斗市	ようこそ北斗市へ 新幹線と歩んだ日本の半世紀 ～北海道新幹線新函館北斗駅開業までの道のり～	12/16～1/24	90
二セコ町	スイーツ特集	1/2～2/24	96
占冠村	高齢者	2/5～3月上旬	70
浦幌町	ようこそ北へ 新幹線と歩んだ日本の半世紀	3/1～3/31	164
二セコ町	ねこ特集	3/26～4/21	67
浜頓別町	そうだ、旅しよう	4/1～4/30	13
浜頓別町	これだけは知っておきたいマナーとルール	4/1～4/30	35
小計			4,321
北 方 資 料			
二セコ町	ガーデニング・家庭菜園	4/25～6/25	19
京極町	千石涼太郎さん著作紹介	5/1～5/31	7
蘭越町	「住まい・リフォーム」展	6/12～7/17	1
奥尻町	ふりかえり奥尻島(震災22年目の夏)	6/22～9/11	42
二セコ町	旅・リゾート特集	6/27～7/23	14
議会図書室	特別資料展示「人口減少問題を考えるための150冊」	7/6～7/31	45
二セコ町	アウトドア・夏山登山・トレッキング	7/25～8/25	23
議会図書室	北海道の観光振興を考える100冊	8/3～9/30	18
豊富町	「図書まつり」堀川真さん講演&ワークショップ	8/22～9/23	49
二セコ町	秋の味覚と保存	8/29～9/24	8
議会図書室	北海道の観光振興を考える100冊	8/3～9/30	7
当麻町	図書館フェスティバル「図鑑の世界」	10/30～11/5	1
二セコ町	手芸	10/24～11/26	4
蘭越町	文化と旅	11/1～11/30	15
西興部村	西興部村村民文化祭特別展「作家小檜山博氏作品展」	11/1～11/4	27
福島町	図書室フェスティバル	11/14～11/28	25
八雲町	図書館フェスティバル展示	11/25～12/13	9
北斗市	ようこそ北斗市へ 新幹線と歩んだ日本の半世紀	12/16～1/24	23
北広島市	知っていますか？北海道米 ～中山久蔵 北広島の赤毛米～	2/2～2/28	91
浦幌町	ようこそ北へ 新幹線と歩んだ日本の半世紀	3/3～3/27	23
浜頓別町	そうだ、旅しよう	4/1～4/30	16
小計			467
計			4,788

(北方資料移動展示)

貸出先名	テーマ	展示期間	貸出数
北広島市	知っていますか？北海道米 ～中山久蔵 北広島の赤毛米～	2/2～2/28	91
計			91

展示貸出計	一般	4,321
	北方	558
	合計	4,879

5 借受け

(単位:冊)

区分/年度	平成27年度	平成26年度	平成25年度	平成24年度	平成23年度
一般資料	332	234	222	131	179
北方資料	3	1	20	5	4
計	335	235	242	136	183

6 調査相談(レファレンス)

(単位:件)

区分/年度		平成27年度	平成26年度	平成25年度	平成24年度	平成23年度	
一般資料	所蔵調査	カウンター	2,832	2,648	2,989	3,703	3,151
		電話・文書等	576	877	1,149	912	1,025
		計	3,408	3,525	4,138	4,615	4,176
	文献・事項調査	カウンター	4,545	4,251	3,653	2,987	3,399
		電話・文書等	2,130	2,797	2,944	2,199	2,481
		計	6,675	7,048	6,597	5,186	5,880
計	カウンター	7,377	6,899	6,642	6,690	6,550	
	電話・文書等	2,706	3,674	4,093	3,111	3,506	
	計	10,083	10,573	10,735	9,801	10,056	
北方資料	所蔵調査	カウンター	568	708	625	1,169	721
		電話・文書等	347	335	414	604	958
		計	915	1,043	1,039	1,773	1,679
	文献・事項調査	カウンター	812	735	811	633	595
		電話・文書等	1,586	1,336	776	715	700
		計	2,398	2,071	1,587	1,348	1,295
計	カウンター	1,380	1,443	1,436	1,802	1,316	
	電話・文書等	1,933	1,671	1,190	1,319	1,658	
	計	3,313	3,114	2,626	3,121	2,974	
計	所蔵調査	カウンター	3,400	3,356	3,614	4,872	3,872
		電話・文書等	923	1,212	1,563	1,516	1,983
		計	4,323	4,568	5,177	6,388	5,855
	文献・事項調査	カウンター	5,357	4,986	4,464	3,620	3,994
		電話・文書等	3,716	4,133	3,720	2,914	3,181
		計	9,073	9,119	8,184	6,534	7,175
計	カウンター	8,757	8,342	8,078	8,492	7,866	
	電話・文書等	4,639	5,345	5,283	4,430	5,164	
	計	13,396	13,687	13,361	12,922	13,030	

(機関別)

(単位:件)

区分/年度		平成27年度	平成26年度	平成25年度	平成24年度	平成23年度
一般資料	公共図書館	387	558	762	956	1,134
	大学図書館	9	127	19	10	13
	専門図書館	15	2	45	6	10
	官公庁	41	13	37	19	27
	個人	9,631	9,873	9,872	8,810	8,872
	計	10,083	10,573	10,735	9,801	10,056
北方資料	公共図書館	324	265	164	246	206
	大学図書館	41	68	20	15	29
	専門図書館	38	47	218	115	98
	官公庁	17	11	12	30	22
	個人	2,893	2,723	2,212	2,715	2,619
	計	3,313	3,114	2,626	3,121	2,974
計	公共図書館	711	823	926	1,202	1,340
	大学図書館	50	195	39	25	42
	専門図書館	53	49	263	121	108
	官公庁	58	24	49	49	49
	個人	12,524	12,596	12,084	11,525	11,491
	計	13,396	13,687	13,361	12,922	13,030

・「大学図書館」には学校図書館を含む。

・「個人」にはカウンター件数を含む。

(文献複写)

(単位:枚)

区分/年度		平成27年度	
一般資料	来館	50,537	
	郵送	道内	1,404
		道外	4,991
計		56,932	
北方資料	来館	41,207	
	郵送	道内	814
		道外	1,674
計		43,695	
計	来館	91,744	
	郵送	道内	2,218
		道外	6,665
	計		100,627

※資料には、マイクロフィルムを含む。

※来館には、コインコピー機による複写を含む。

Ⅲ 資料の構成・収集

1 資料構成

(1) 図書

(単位:資料は冊数、構成比率は%)

分類/区分	一般資料		貸出文庫資料		北方資料		支援活動用資料		計	
	冊数	構成比率	冊数	構成比率	冊数	構成比率	冊数	構成比率	冊数	構成比率
0 総記	33,951	4.4	39	0.6	21,944	7.5	292	0.6	56,226	5.1
1 哲学	33,176	4.3	135	1.9	1,170	0.4	609	1.3	35,090	3.2
2 歴史	67,233	8.8	100	1.4	35,953	12.3	926	2.0	104,212	9.4
3 社会科学	173,007	22.7	135	1.9	106,562	36.5	1,424	3.0	281,128	25.3
4 自然科学	46,984	6.2	30	0.4	12,972	4.4	1,329	2.8	61,315	5.5
5 技術	60,998	8.0	0	0.0	20,935	7.2	2,637	5.6	84,570	7.6
6 産業	46,599	6.1	0	0.0	55,185	18.9	641	1.4	102,425	9.2
7 芸術	59,160	7.7	28	0.4	14,311	4.9	2,159	4.6	75,658	6.8
8 言語	14,473	1.9	0	0.0	358	0.1	242	0.5	15,073	1.4
9 文学	154,985	20.3	6,405	89.5	19,371	6.5	11,404	24.4	192,165	17.3
J 児童	63,205	8.3	281	3.9	3,025	1.0	25,092	53.7	91,603	8.3
復刻	9,693	1.3	0	0.0	161	0.1	0	0.0	9,854	0.9
計	763,464	100.0	7,153	100.0	291,947	100.0	46,755	100.0	1,109,319	100.0

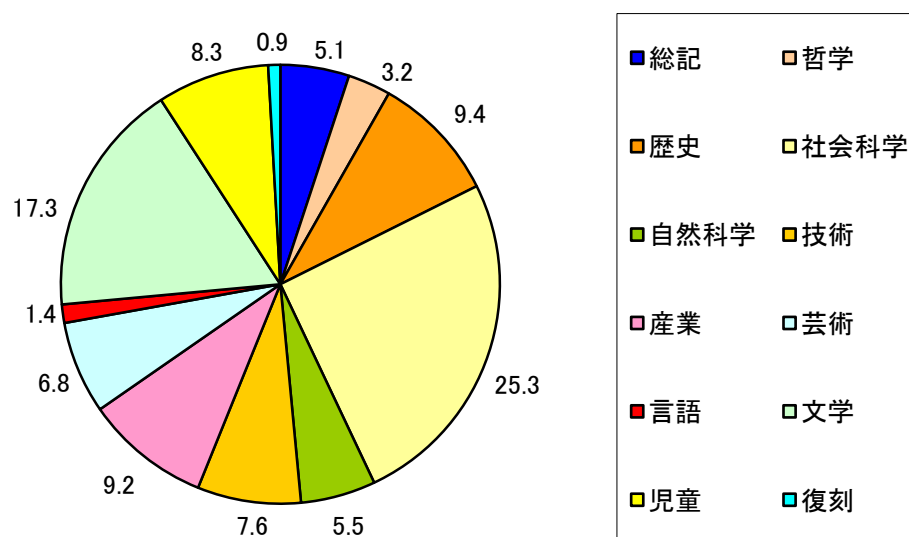
* 一般資料: 下記以外の資料

* 貸出文庫用資料: 読書活動を奨励するため、読書グループに対して10冊を1セットとして貸出する資料

* 北方資料: 北海道及び旧樺太・千島等北方地域の資料(貸出文庫資料及び支援活動用資料を除く。)

* 支援活動用資料: 図書館未設置市町村等に対し行う支援事業用及び事業協力用の資料

図書の構成比率(館全体)



(2) 逐次刊行物

(単位:タイトル)

区分	新聞	雑誌	法規等	市町村広報	計
一般資料	118	17,560	6	0	17,684
北方資料	880	12,242	4	264	13,390
計	998	29,802	10	264	31,074

(3) マイクロフィルム

(単位:巻・点)

区分	内容	収録期間	計	
一般資料	毎日新聞(東京版)	明治5.2～昭和41.12	735	
	毎日新聞(大阪版)	昭和18.1～昭和45.12	203	
	朝日新聞	昭和3.5～昭和57.12	572	
	読売報知新聞	昭和14.1～昭和19.12	23	
	読売新聞	昭和17.1～昭和38.12	110	
	東京日日新聞	昭和3.5～昭和17.12	29	
	大阪毎日新聞	昭和14.1～昭和17.12	21	
	官報	明治16.7～大正15.12、昭和7.1～昭和20.12	330	
	農林省統計表	明治17～昭和43	48	
	北海道新聞	明治20.2～昭和44.1、平成元.1～12	612	
	北海道新聞(札幌本社地方版)	昭和26.1～昭和42.12、平成11.1～26.12	322	
	北海道新聞(旭川支社地方版)	昭和26.10～昭和40.12、平成11.1～26.12	200	
	北海道新聞(釧路支社地方版)	昭和26.10～昭和40.12、平成11.1～26.12	117	
	北海道新聞(函館支社地方版)	昭和26.10～昭和40.12、平成11.1～26.12	91	
	北海道新聞(帯広支社地方版)	平成13.1～平成18.6	21	
	北海道新聞(道内地方版)	昭和43.1～平成10.12	1,045	
	北海タイムス	昭和24.10～昭和40.12	170	
	帝国議会衆議院委員会議録	昭和元～昭和22	12	
	帝国議会貴族院委員会議速記録	昭和2～昭和22	6	
	衆議院委員会議録	昭和22～昭和63	84	
	参議院委員会議録	昭和22～平成元	60	
	法規分類大全	明治21～明治27	30	
	北方資料 (地方新聞)	北海タイムス(道内地方版、夕刊北海タイムス含)	昭和21.8～平成10.8	1,490
		函館新聞(北溟社)	明治11.1～明治24.12、36.9～38.8	43
函館新聞(函館新聞社)		明治45.7～昭和16.11	170	
函館毎日新聞		明治32.7～昭和12.9	169	
函館日日新聞		大正7.4～昭和16.12	93	
旭川新聞		大正9.7～昭和14.8	68	
日刊旭川新聞		昭和59.7～平成4.11	32	
北海日日新聞		大正10.2～昭和31.6	28	
名寄新聞		昭和22.8～昭和60.12	69	
留萌新聞		昭和26.8～昭和60.12	94	
留萌日日新聞		昭和43.2～平成5.4	61	
小樽新聞		明治26.5～昭和17.10	343	
室蘭民報		昭和20.12～平成23.12	518	
室蘭毎日新聞		大正10.12～昭和15.8	49	
苫小牧民報		昭和26.9～昭和44.12	49	
北見新聞		昭和28.7～平成13.11	92	
日刊宗谷		昭和30.3～昭和60.12	50	
釧路新聞		明治35.8～昭和17.10	39	
釧路新聞		昭和43.1～平成2.12	169	

区分	内容	収録期間	計
(地方新聞)	根 室 新 聞	昭和23.11 ~ 昭和60.12	85
	樺 太 日 日 新 聞	明治43.5 ~ 昭和17.1	163
	プ ラ ン ゲ 文 庫 (新 聞)	昭和20年代	599
	そ の 他 (59 タ イ ト ル)		440
(家分け文書等)	河 野 常 吉 資 料		147
	伊 達 家 文 書 (1 ~ 28)		45
	林 家 文 書 (1 ~ 37)		73
	阿 部 家 文 書 (1 ~ 31)		34
	石 山 織 之 助 一 族 日 誌 (1 ~ 117)		14
	北 越 殖 民 社 資 料 (1 ~ 45)		90
	棒 二 森 屋 資 料 (1 ~ 40)		16
	そ の 他 (26 タ イ ト ル)		94
(古文書等の 歴史的資料)	蝦 夷 志 料 (1 ~ 209)	文政11年~天保7年	19
	日 鑑 記 (1 ~ 16)		3
	箱 館 町 方 関 係 文 書 (1 ~ 3)		6
	北 地 御 用 所 文 書 (1 ~ 3)		6
	北 蝦 夷 地 御 用 留 (1 ~ 8)		2
	西 南 公 文 録 関 係 文 書 (1 ~ 3)		6
	そ の 他 (181 タ イ ト ル)		183
(行政資料)	北 海 道 (庁) 公 報	明治35~昭和35	119
	北 海 道 教 育 委 員 会 公 報	昭和24~昭和63	46
	戦 後 村 を 町 と す る 関 係 書 類	昭和21~昭和29	15
	北 海 道 区 制 市 町 村 制 施 行 書 類 (1 ~ 26)	明治45~昭和18	22
	南 滝 川 屯 田 兵 村 資 料 (1 ~ 8)		8
	そ の 他 (47 タ イ ト ル)		92
(その他)	北 海 道 神 宮 資 料 (1 ~ 10)		10
	関 場 理 堂 資 料 (1 ~ 176)		8
	知 里 真 志 保 遺 稿 (1 ~ 12)		12
	金 成 マ ツ 筆 録 ユ ー カ ラ ・ ノ ー ト (1 ~ 11)		11
	鉄 道 軌 道 補 助 資 料 (1 ~ 5)		10
	プ ラ ン ゲ 文 庫 (雑 誌)	昭和20年代	643
	そ の 他 (69 タ イ ト ル)		343
計			11,831

(4) 視聴覚資料

(単位: 本、枚)

区分	一般資料	北方資料	計
映画フィルム	0	330	330
ビデオテープ	517	684	1,201
スライド	0	13,640	13,640
録音資料	30	1,411	1,441
レコード	1	1,149	1,150
CD	168	1,154	1,322
LD・DVD・ ブルーレイディスク	316	897	1,213
CD-ROM	459	875	1,334
その他	186	1,784	1,970
計	1,677	21,924	23,601

2 資料の収集

(1) 図書 (単位:冊)

区分/年度	平成27年度	平成26年度	平成25年度	平成24年度	平成23年度
購入	10,391	10,653	10,007	10,615	46,977
寄贈	7,866	11,411	9,368	10,966	19,266
管理換	0	0	0	0	0
移動(供用換)	578	566	356	1,017	23
自館作成	5	22	34	37	19
その他	46	65	169	19	124
計	18,886	22,717	19,934	22,654	66,409

・一般資料 (単位:冊)

区分/年度	平成27年度	平成26年度	平成25年度	平成24年度	平成23年度
購入	8,030	8,109	7,485	8,358	39,736
寄贈	2,633	4,549	4,177	4,059	2,924
管理換	0	0	0	0	0
移動(供用換)	549	542	316	996	23
自館作成	0	0	0	0	0
その他	39	65	169	18	22
計	11,251	13,265	12,147	13,431	42,705

・貸出文庫資料 (単位:冊)

区分/年度	平成27年度	平成26年度	平成25年度	平成24年度	平成23年度
購入	0	0	90	70	80
寄贈	0	0	0	0	0
計	0	0	90	70	80

・北方資料 (単位:冊)

区分/年度	平成27年度	平成26年度	平成25年度	平成24年度	平成23年度
購入	912	933	1,000	793	1,922
寄贈	4,563	5,972	4,549	6,399	16,215
管理換	0	0	0	0	0
移動(供用換)	29	24	40	21	0
自館作成	5	22	34	37	19
その他	7	0	0	1	92
計	5,516	6,951	5,623	7,251	18,248

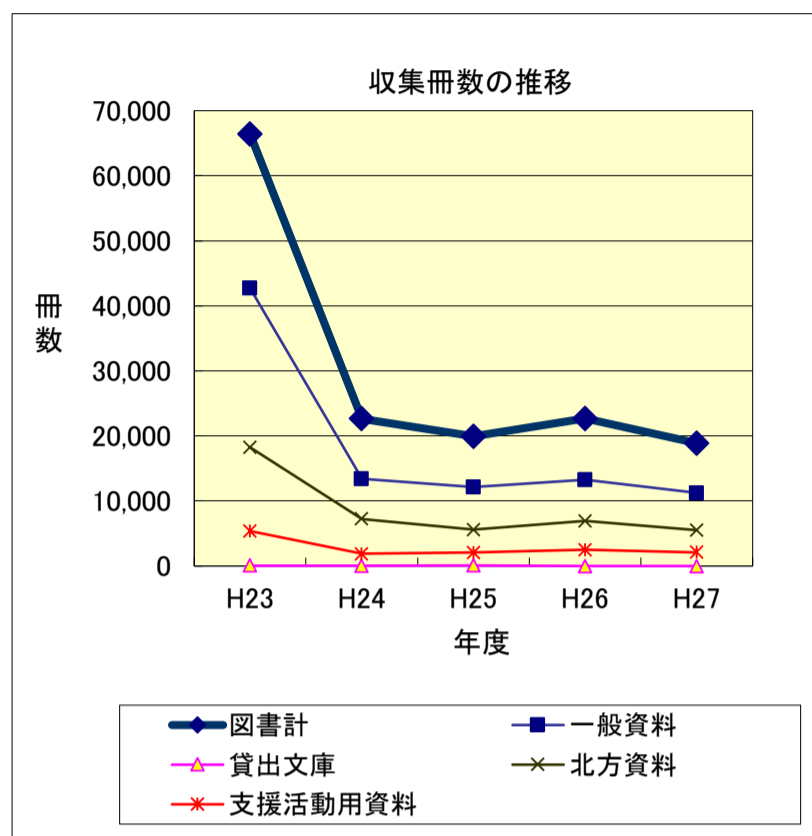
・支援活動用資料 (単位:冊)

区分/年度	平成27年度	平成26年度	平成25年度	平成24年度	平成23年度
購入	1,449	1,611	1,432	1,394	5,239
寄贈	670	890	642	508	127
その他	0	0	0	0	10
計	2,119	2,501	2,074	1,902	5,376

(分類別受入冊数)

(単位:冊)

区分/分類	0 総記	1 哲学	2 歴史	3 社会科学	4 自然科学	5 技術	6 産業	7 芸術	8 言語	9 文学	J 児童	復刻	計
一般資料	385	426	1,197	2,345	764	940	709	976	156	2,002	1,281	70	11,251
貸出文庫資料	0	0	0	0	0	0	0	0	0	0	0	0	0
北方資料	94	19	1,084	2,519	205	303	574	291	10	318	98	1	5,516
支援活動用資料	10	20	35	48	78	159	32	61	13	371	1,292	0	2,119
計	489	465	2,316	4,912	1,047	1,402	1,315	1,328	179	2,691	2,671	71	18,886



(分類別除籍冊数)

(単位:冊)

区分/分類	0 総記	1 哲学	2 歴史	3 社会科学	4 自然科学	5 技術	6 産業	7 芸術	8 言語	9 文学	J 児童	復刻	視聴覚 (CD)	計
一般資料	0	8	9	28	7	31	14	13	5	11	8	0	0	134
貸出文庫資料	0	0	0	0	0	0	0	0	0	0	0	0	0	0
北方資料	0	0	0	0	0	0	0	0	0	0	0	0	0	0
支援活動用資料	45	39	45	90	97	367	42	99	3	765	804	0	0	2,396
計	45	47	54	118	104	398	56	112	8	776	812	0	0	2,530

(2) 逐次刊行物

(単位:タイトル)

区分/年度		平成27 年度	平成26 年度	平成25 年度	平成24 年度	平成23 年度
新聞	購入	26	26	27	27	27
	寄贈	262	262	262	262	262
	小計	288	288	289	289	289
雑誌	購入	180	177	200	206	205
	寄贈	2,442	2,628	2,690	2,688	3,673
	小計	2,622	2,805	2,890	2,894	3,878
法規 (追録) 官報	購入	9	9	9	10	10
	寄贈	0	0	0	0	0
	小計	9	9	9	10	10
市町村広報	購入	0	0	0	0	0
	寄贈	178	178	182	180	182
	小計	178	178	182	180	182
計	購入	215	212	236	243	242
	寄贈	2,882	3,068	3,134	3,130	4,117
	小計	3,097	3,280	3,370	3,373	4,359

・一般資料

(単位:タイトル)

区分/年度		平成27 年度	平成26 年度	平成25 年度	平成24 年度	平成23 年度
新聞	購入	11	11	12	12	12
	寄贈	46	46	46	46	46
	小計	57	57	58	58	58
雑誌	購入	149	149	169	167	166
	寄贈	1,356	1,512	1,512	1,410	2,861
	小計	1,505	1,661	1,681	1,577	3,027
法規 (追録) 官報	購入	6	6	6	6	6
	寄贈	0	0	0	0	0
	小計	6	6	6	6	6
計	購入	166	166	187	185	184
	寄贈	1,402	1,558	1,558	1,456	2,907
	小計	1,568	1,724	1,745	1,641	3,091

・北方資料

(単位:タイトル)

区分/年度		平成27 年度	平成26 年度	平成25 年度	平成24 年度	平成23 年度
新聞	購入	15	15	15	15	15
	寄贈	216	216	216	216	216
	小計	231	231	231	231	231
雑誌	購入	31	28	31	39	39
	寄贈	1,086	1,116	1,178	1,278	812
	小計	1,117	1,144	1,209	1,317	851
法規 (追録) 官報	購入	3	3	3	4	4
	寄贈	0	0	0	0	0
	小計	3	3	3	4	4
市町村広報	購入	0	0	0	0	0
	寄贈	178	178	182	180	182
	小計	178	178	182	180	182
計	購入	49	46	49	58	58
	寄贈	1,480	1,510	1,576	1,674	1,210
	小計	1,529	1,556	1,625	1,732	1,268

(3) マイクロフィルム・視聴覚資料

(単位:巻・点)

区分	一般資料		北方資料		計	
		購入分		購入分		購入分
マイクロフィルム	22	(22)	0	(0)	22	(22)
視聴覚資料	118	(3)	202	(98)	320	(101)
計	140	(25)	202	(98)	342	(123)

(4) 購入リクエスト受付状況

一般資料

(単位:冊)

区分／分類	0 総記	1 哲学	2 歴史	3 社会科学	4 自然科学	5 技術	6 産業	7 芸術	8 言語	9 文学	J 児童	その他 復刻など	計	選外
市町村	29	81	72	178	70	92	25	145	16	340	27	0	1,075	161
個人	14	19	104	130	22	46	30	48	1	306	8	0	728	67
計	43	100	176	308	92	138	55	193	17	646	35	0	1,803	228

IV 刊行物

1 平成27年度北海道立図書館要覧

判型	頁数	主な内容
A4	12	図書館の概要 [館記・沿革、運営の基本方針、機構、業務内容、資料構成、利用状況、活動状況、事業予定一覧、施設の概要]

2 北海道立図書館報

号	判型	頁数	主な内容
第199号	A4	14	<p>「にれ」北海道立図書館 館長 林 秀樹</p> <p>新館紹介「町民みんなが待っていた…新しい図書館！」斜里町立図書館</p> <p>道内図書館(室)紹介「中川町中央公民館図書室「ちやいむ」にお引っ越し！」中川町中央公民館図書室</p> <p>こどもの読書週間(4月23日～5月12日)関連事業</p> <p>子ども向け図書館ツアー「図書館のヒミツをさがせ！」</p> <p>こどもの読書週間 特設展示「大型絵本100」</p> <p>「北海道を知る絵本展」及びランチタイムブックトーク</p> <p>平成27年度北方資料書庫ツアー「あなたもタイムトリップ～北方資料の世界展～」</p> <p>平成27年度全道図書館新任職員研修会</p> <p>図書館情報システムの更新について</p> <p>利便性向上の取組から</p> <p>掲示板</p>
第200号	A4	20	<p>200号記念寄稿～旧職員からの手紙～「道立図書館の思い出など」</p> <p>平成27年度図書館地区別(北日本)研修</p> <p>平成27年度全道図書館中堅職員研修会</p> <p>平成27年度全道図書館専門研修</p> <p>市町村図書館職員レファレンス体験研修</p> <p>利用者向け講座</p> <p>展示を振り返って</p> <p>平成27年度北海道立図書館協議会</p> <p>道内図書館紹介「仮設運営11年間の後、待望の新館オープン新ひだか町図書館」(新ひだか町)</p> <p>「公民館図書室から生涯学習センターぼろろ図書室に」(南幌町)</p> <p>平成28年度事業計画</p> <p>平成27年度全国優良読書グループ表彰・優良読書グループ北海道表彰</p> <p>掲示板</p>

3 業務実績報告書—平成26年度—

判型	頁数	主な内容
A4	51	館業務の実績-実施概要と統計 [運営の重点、事業計画の大要、機構、協議会、事業、利用状況、資料構成、刊行物]

4 目録「北の資料」

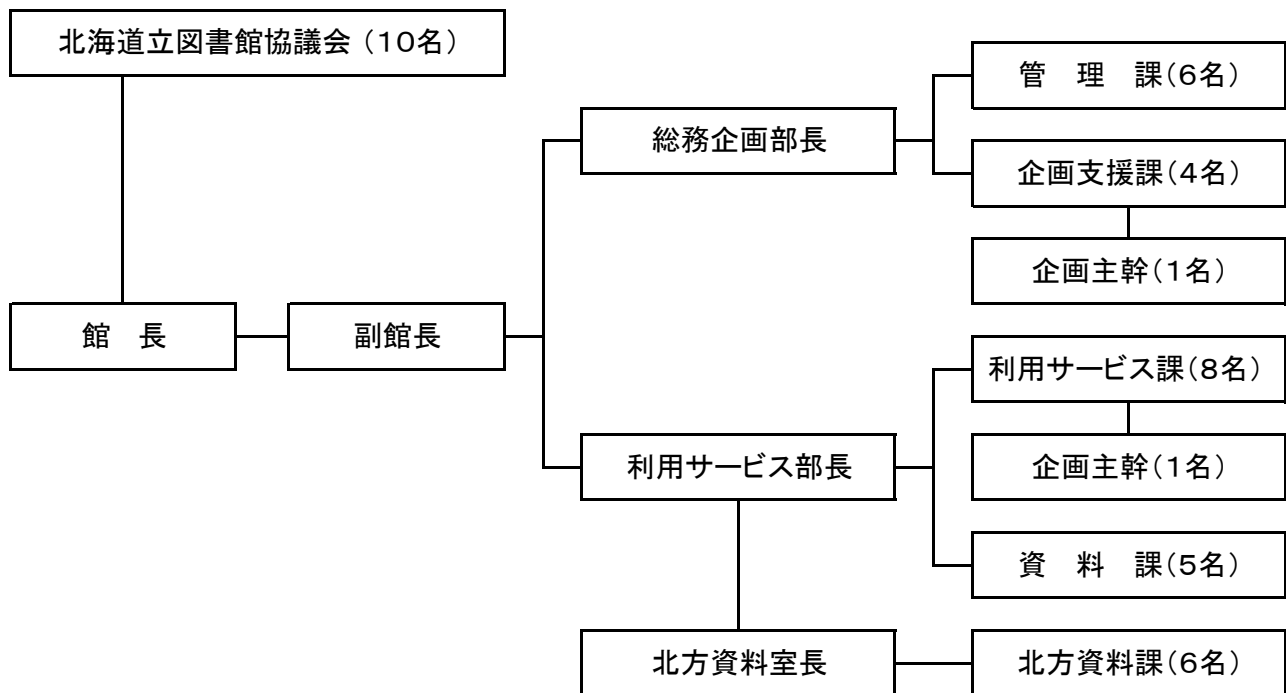
号	発行月日	判型	頁数	主な内容
第133号	1/29	A4	18	北海道立図書館所蔵 北海道内市町村広報目録(平成27年3月31日現在)
第134号	3/29	A4	34	北海道立図書館所蔵 北方資料商工名鑑解説目録(平成27年12月末現在)

5 支援活動機関誌「あけぼのつうしん」

号	発行月日	頁数	主な内容
No.51	9/8	8	秋の読書週間に役立つ！今すぐ申し込める！道立図書館の事業
No.52	11/13	7	市町村活動支援事業～今年度の実施から～
No.53	1/28	7	学校図書館支援事業～今年度の実施から～
No.54	3/10	14	市町村活動支援事業から〈平成27年度市町村活動支援実績特集号〉

V 機構

平成27年4月1日現在



VI 事業別予算状況

事業名	平成27年度予算額	平成26年度予算額	比較増減(%)
図書館維持運営費	5,413,000	5,805,000	△ 6.8
図書館資料整備費	31,981,000	31,981,000	0.0
図書館情報システム整備費	7,254,000	7,254,000	0.0
各種審議会経費(図書館協議会費)	522,000	496,000	5.2
図書館維持運営費(維持費)	46,063,000	47,568,000	△ 3.2
計	91,233,000	93,104,000	△ 2.0

VII 北海道立図書館協議会

1 委員

区分	役職	氏名	所属	備考
学校教育関係者		門前 智	北海道学校図書館協会	26. 6.19就任
		頭川 恵子	北海道地区大学図書館協議会	26.11. 1就任
社会教育関係者	図書館活動	副会長 中野 蓉子	北海道図書館振興協議会	26.11. 1就任
	教育行政	菅原 裕一	北海道町村教育委員会連合会	
家庭教育の向上に資する活動を行う者		橋本 幸子	北海道 P T A 連合会	26.11. 1就任
学識経験者	図書館学等精通者	会長 木村 純	—	
	(民間・大学教授等)	豊田 恭子	—	26.11. 1就任
	専門図書館関係団体	小坂 直人	専門図書館協議会北海道地区連絡会	
	公募	岡田 美知子	—	26.11. 1就任
		岡部 明美	—	26.11. 1就任

※26.11.1 委員改選、任期 2年間

2 開催状況

会議	期日	議事
第1回	平成27年7月23日	議題 1 平成26年度業務実績について 2 その他
第2回	平成27年11月17日	議題 1 平成27年度の活動状況について 2 その他
第3回	平成28年3月15日	議題 1 「平成28年度北海道立図書館運営計画」(案)について

北海道立図書館事業推進計画における進捗状況について

北海道立図書館では、図書館機能の充実や図書館振興施策の計画的な推進に努めるため、概ね10年間の計画期間とする「北海道教育推進計画」及び概ね5年間の計画期間とする「北海道子どもの読書活動推進計画『生きる力をはぐくむ北の読書プラン』」（「北の読書プラン」）の方向性等を踏まえ、5年間の計画期間とする「北海道立図書館事業推進計画」（以下「事業推進計画」という。）を策定しています。

この資料は「事業推進計画」の7つの施策目標を構成する18の目標指標について、平成25年度から平成27年度までの施策の進捗状況や取組状況を総合的に評価するとともに、今後の施策の対応方向を整理したものです。

【施策目標 1】 まちの図書館を応援します～市町村支援～

施策の概要	各市町村において十分な図書館サービスが展開されるよう、市町村活動支援事業により協力・助言を行うとともに、図書館未設置市町村の図書館設置に向けた働きかけや情報提供の支援を行います。また、協力サービスについて、多様で高度なニーズに対応できるよう、資料を幅広く収集し、迅速な貸出やレファレンスを行います。
-------	---

目標指標	基準年度 基準値	H25	H26	H27	H28	H29	進捗率
		目標値 実績値					
(1) 市町村活動支援事業未実施町村への支援 ※年度の実績値は当該年度から遡及した5年間に、支援事業を利用した市町村数としている。 例：H27の実績値はH23～H27の利用市町村数の合計	H20～H24	-	-	-	-	144	92.4%
	117	134	138	133			
(2) 条例に基づく図書館の設置状況	H23	-	-	-	-	70	94.3%
	63	63	64	66			
(3) 協力サービスを利用する市町村数	H23	160	165	165	165	179	89.4%
	158	159	160	160			

評価・対応方向	市町村への支援事業の実施については、学校連携の支援を充実させたことにより、未実施町村への支援が基準年度から増加しており、さらに図書館の設置についても設置に向け具体的な支援を行うなど、市町村のニーズに沿った対応により新たに3市町村が設置された。協力サービスについては、ILL（図書館相互貸借）システムの機能の利便性を高めたことにより、市町村相互の資料貸借が容易に行えるようになったことから、目標値に達することはできなかったが、研修会等、様々な機会を利用し協力サービスのPRに努め目標値達成を目指す。
---------	--

【施策目標 2】 あなたの「知りたい」を解決します～課題解決型サービス～

施策の概要	自己判断・自己責任が求められる道民生活のさまざまな場面や、仕事、地域づくりを進める中で、道民自ら必要な資料や情報を選択し、課題解決に活かせるよう、ポイントを絞り、効果的に資料や情報を集めます。更にこれらを使いやすく整理し、編集加工するなどして付加価値を高めて利用者に提供するとともに、広く情報を発信します。また、関係機関との連携を深め、相乗効果を活かすとともに、図書館の持つ課題解決支援機能を幅広く認識してもらえるよう、PRに努めます。
-------	--

目標指標	基準年度 基準値	H25	H26	H27	H28	H29	進捗率
		目標値 実績値					
(1) 国立国会図書館レファレンス協同データベース一般公開件数	H23	240	480	720	840	1,200	52.8%
	7	250	430	634			
(2) 関係機関との連携事業（講座・展示等）	H23	-	-	-	-	年間12回以上	108.3%
	年間8回	9	8	13			
(3) 情報リテラシー支援のための主催講座・研修等	H23	-	-	-	-	年間14回以上	92.9%
	年間8回	13	11	13			

評価・対応方向	レファレンス協同データベースの一般公開件数については、公開するレファレンス記録の内容を調整（共通認識による内容調整）するなど業務の効率化を図り、公開件数増につなげたい。連携事業及び研修事業については引き続き積極的に事業の連携を進める。
---------	---

【施策目標 3】 あなたの生涯学習を応援します～道民向けサービス～

施策の概要 「利用しやすさ」に重点を置き、貸出やレファレンス、イベント等の事業を展開するとともに、道民誰もが、いつでもどこからでも道民図書館のサービスにアクセスできる環境を整え、心豊かな暮らしを支えます。

目標指標	基準年度	H25	H26	H27	H28	H29	進捗率
		目標値					
		実績値					
(1) ホームページアクセス数(トップページ)	H23	323,600	336,334	338,000	338,000	350,000	97.2%
	327,224	328,114	323,516	340,367			
(2) 年間来館者数	H23	100,300	98,400	98,400	110,000	120,000	75.6%
	90,514	91,265	90,408	90,713			
(3) 直接貸出冊数	H23	141,300	147,250	162,000	183,500	193,000	84.9%
	124,969	127,810	139,403	163,834			

評価・対応方向 平成27年4月にホームページをリニューアルしアクティブな画像表示やツイッター窓などを活用した情報発信に取り組んだことからアクセス数が増加している。来館者数については、市中心部から離れており利用者の地域性が限定されることから年間来館者数はほぼ一定数で経過している。直接貸出冊数については、1人5冊から10冊に拡大し、資料の入れ替えやコーナーの新設を行った結果、前年度より10%以上の増加となった。さらに来館者数も含めた利用の拡大を目指す。

【施策目標 4】 子どもの生きる力をはぐくみます～子どもの読書活動の推進～

施策の概要 各市町村において、図書館等、学校、ボランティアや企業等が連携して、子どもの読書活動を地域全体で活発に展開するよう、市町村立図書館等に対し、子ども読書活動支援による協力・助言を行います。また、他機関との連携により、子どもの読書活動の推進に向けた読書環境を整備するとともに、資料やホームページを充実し、子どもの読書活動全般を支えます。

目標指標	基準年度	H25	H26	H27	H28	H29	進捗率
		目標値					
		実績値					
(1) 子ども読書活動推進計画の策定市町村数	H23	112	116	123	123	179	64.2%
	80	95	106	115			
(2) 「子ども読書の日」や「こどもの読書週間」に事業を実施している市町村数	H23	123	142	147	160	179	83.8%
	121	132	140	150			
(3) ブックスタート事業又はブックスタートに準じた事業を実施している市町村数	H23	167	172	172	176	179	94.4%
	154	165	164	169			

評価・対応方向 全ての市町村で子どもの読書活動が推進されるようあらゆる機会を通じて計画の必要性を説明するなど、積極的に協力・助言を行ってきた結果、新たに35市町で策定されるとともに、具体的な策定作業を進めている市町村が40市町村と急増しており、今後も教育局等と連携しながら協力・助力を行っていく。また、北海道図書館振興協議会と連携しながら、図書館ポータルなどを通じて、情報収集・発信に努め、読書環境の整備の促進を目指す。

【施策目標 5】 北海道人の英知を現在・未来に活かします～北方資料サービス～

施策の概要
 北方地方の歴史、文化、自然、産業等の調査研究や地域の暮らし、仕事、まちづくりなどに役立てるため、北方資料を所蔵する関係機関等と連携し、積極的な資料の収集に努めます。レファレンスサービスを充実するとともに、講演会等を開催します。また、北海道のかけがえのない財産である資料を次世代に伝えるため、資料のデジタル化等による保存の取組を進め、ホームページやデジタルライブラリーにより地域情報を発信します。

目標指標の概要	基準年度	H25	H26	H27	H28	H29	進捗率
		目標値					
		実績値					
(1) 北方資料の蔵書冊数（図書等）	H24	284,000	287,000	293,000	297,250	314,000	93.0%
	274,000	279,498	286,431	291,947			
(2) デジタルライブラリーの資料公開点数	H23	3,600	3,700	3,800	3,900	4,000	95.0%
	3,400	3,589	3,700	3,800			

評価・対応方向
 蔵書冊数については、蔵書として受入れとするための作業である目録データ作成において、詳細な内容細目の入力や、古文書など整理に時間がかかる難しい資料が多かったため、目標値には達することができなかったが、今後は作業内容を見直すなど業務の効率化を図り目標値達成を目指す。

【施策目標 6】 人・図書館・団体をつなげます～連携する図書館～

施策の概要
 道民の幅広いニーズに応えるため、道内図書館のセンター図書館として、相互利用のための調整や各種事業を行うなどして、図書館相互の連携・協力や、企業、学校、ボランティアグループ、関係機関等と一層の連携を図り、図書館職員のスキルアップとともに、道民へのサービスの拡大へとつなげます。また、北海道図書館連絡会議や北海道図書館振興協議会等、関係団体との協力を図り、各種事業を推進していきます。

目標指標の概要	基準年度	H25	H26	H27	H28	H29	進捗率	
		目標値						
		実績値						
(1) 道内市町村立図書館等間における相互貸借冊数	借受冊数							#VALUE!
	H22	-	-	-	-	78,000		
	70,475	69,988	73,888	-				
	貸出冊数							#VALUE!
	H22	-	-	-	-	40,000		
	36,981	32,641	32,451	-				
(2) 協力サービスを利用する市町村数 ※再掲	※再掲							
(3) 他機関との連携による道立図書館事業の実施（展示会、研修会等）	H23	-	-	-	-	45	57.78%	
	31	37	47	26				

評価・対応方向
 例年、「北海道史研究協議会」や「北海道子どもの本のつどい実行委員会」などの他機関と連携し、研修会や展示会への協力等を行っているところであるが、従来、依頼が多かった学校図書館整備に関わる講師派遣依頼が、道立図書館の市町村活動支援事業（学校支援）などで対応が可能となったことから減少した。今後は、新規の事業連携等を積極的に模索し、目標値達成を目指す。
 ※(1)については、統計調査中。

【施策目標 7】 北海道全体の図書館サービスの向上を支えます～資料整備～

施策の概要
 市町村立図書館等への資料提供を支え、道民の様々な資料要求に応えるため、長期的、全道的な視野に立って、計画的な資料の整備に努めます。また、北海道における保存図書館としての役割を果たします。

目標指標の概要	基準年度	H25	H26	H27	H28	H29	進捗率
		目標値					
	基準値	実績値					
(1) 道民に利用された蔵書の冊数（道立図書館の総貸出冊数）	H23	-	-	-	-	280,000	88.29%
		208,481	220,176	230,993	247,224		

評価・対応方向
 地域の活性化や暮らしの支援など道民の利用を喚起する資料の収集を進め、さらにツイッターやホームページにおける新着資料案内を情報発信するなどにより、堅調な利用の増加に結びついた。今後も道民に役立つ資料の収集を進め、利用の促進を目指す。

業務実績報告書 平成27年度

発行年月 平成28年9月
編集・発行 北海道立図書館
〒069-0834 江別市文京台東町41番地
TEL 011-386-8521(代表)
ダイヤルイン
386-8531(総務企画部)
386-8522(利用サービス部)
386-8523(北方資料室)
FAX 011-386-6906
いち
E-mail toshokan.gyomu1@pref.hokkaido.lg.jp
<http://www.library.pref.hokkaido.jp>