

業務実績報告書

平成26年度

北海道立図書館

目 次

◆北海道立図書館運営の基本方針	1
◆平成26年度北海道立図書館運営計画の概要と実施状況	
I 運営計画の概要	1
II 実施状況	2～16
◆業務実績(資料)	
I 各種事業	17～29
1 市町村立図書館等への支援	17
(1)道内市町村立図書館等に対する協力貸出し	17
(2)道内市町村立図書館等に対する協力レファレンス	17
(3)図書館未設置町村及び市町村立図書館に対する活動支援	17～18
(4)学校支援	18～19
(5)管内図書館振興団体支援	19
2 図書館振興事業	19
(1)第56回北海道図書館大会	19
3 研究・研修事業	19～22
(1)平成26年度全道図書館新任職員研修会	19
(2)平成26年度全道図書館中堅職員研修会	19
(3)平成26年度全道図書館専門研修	20
(4)市町村図書館職員レファレンス体験研修	20
(5)平成26年度全道図書館サービス研修	20
(6)図書館利用講座等	20～21
(7)道立社会教育施設における長期休業中の教員の校外研修	21
(8)児童生徒及び学生の受入れ等	21
(9)北方資料に関する研修受入れ等	22
4 対外協力等	22
(1)講師派遣	22
(2)後援・協力	22
5 資料展示	23～24
6 展示目録	24～26
7 製本	27
8 ボランティアとの協働	27
9 特別事業	28～29
(1)子ども読書の日・こどもの読書週間事業	28
(2)文字・活字文化の日、北海道教育の日関連事業	28
(3)北方資料移動展示	28
(4)地域連携事業	29
10 職員の資質向上	29

II 利用状況	30～41
1 開館日数	30
2 平成26年度入館者数等	30
(1) 月別入館者数	30
(2) 年度別入館者数	30
(3) 視察・見学者	30
3 図書館情報システムのアクセス件数等	30
4 貸出し	31
(1) 協力貸出し	31
(2) 直接貸出し	31
(3) 支援貸出し	31
(4) 特別貸出し	31
(5) 視聴覚資料貸出し	31
(6) 機関別貸出し	32
(7) 機関別の分類別貸出し	32
(8) 道内市町村別貸出し	33～36
(9) 展示貸出し	37～39
5 借受け	40
6 調査相談(レファレンス)	40
(機関別)	40
(文献複写)	41
III 資料の構成・収集	42～47
1 資料構成	42
(1) 図書	42
(2) 逐次刊行物	42
(3) マイクロフィルム	43～44
(4) 視聴覚資料	44
2 資料の収集	45
(1) 図書	45
(分類別受入冊数)	45
(分類別除籍冊数)	46
(2) 逐次刊行物	46
(3) マイクロフィルム・視聴覚資料	47
(4) 購入リクエスト受付状況	47
IV 刊行物	48～49
1 平成26年度北海道立図書館要覧	48
2 北海道立図書館報	48
3 業務実績報告書 ー平成25年度ー	48
4 目録「北の資料」	49
5 支援活動機関誌「あけぼのつうしん」	49
V 機構	50
VI 事業別予算状況	51
VII 北海道立図書館協議会	51
1 委員	51
2 開催状況	51

◆北海道立図書館運営の基本方針

北海道立図書館は、道民の生涯学習を支援する拠点の一つとして、図書館機能の充実に努め、広く道民へのサービスの展開を目指します。

- 図書館のセンターとして ー図書館の図書館ー
道内の図書館網のセンターとして、市町村立図書館の活動に協力し、併せて専門図書館、大学図書館等とも連携して、図書館活動の推進に努める。
- 参考図書館として ー何でもわかる図書館ー
道民の多様なニーズに対応できるよう、一般資料のほか比較的高度な調査研究に必要な資料等を整え、道民がこれらの資料を利用できるサービスを行う。
- 全域サービスの図書館として ー道民みんなの図書館ー
図書館未設置地域への支援、図書館情報システムの整備等により、いつでも、だれでも、どこからでも求められた資料や情報に対応できる図書館サービスを展開する。

◆平成26年度北海道立図書館運営計画の概要と実施状況

I 運営計画の概要

1 運営の重点

- (1) まちの図書館を応援します ～市町村支援～
- (2) あなたの「知りたい」を解決します ～課題解決型サービス～
- (3) あなたの生涯学習を応援します ～道民向けサービス～
- (4) 子どもの生きる力をはぐくみます ～子どもの読書活動の推進～
- (5) 北海道人の英知を現在・未来に活かします ～北方資料サービス～
- (6) 人・図書館・団体をつなげます ～連携する図書館～
- (7) 北海道全体の図書館サービスの向上を支えます ～資料整備～

2 事業計画の概要

(1)市町村支援	ア 市町村立図書館等の活動支援 ウ 協力サービスの推進	イ 図書館設置の促進
(2)課題解決型サービス	ア 暮らしの支援 ウ 地域の活性化支援	イ 仕事の支援 エ 共通事項
(3)道民向けサービス	ア 来館型サービスの充実 ウ 障がい者サービスの充実 オ インターネットを活用した情報の発信	イ 非来館型サービスの充実 エ デジタル資料の充実
(4)子どもの読書活動の推進	ア 市町村における子どもの読書活動の支援 ウ 道立図書館における子どもの読書活動の推進	イ 他機関との連携による子どもの読書環境の整備
(5)北方資料サービス	ア 北方資料センターとしての資料収集・保存の充実 ウ 講演会・講座・展示等による地域情報の発信	イ レファレンスサービスの充実 エ デジタルライブラリーの充実
(6)連携する図書館	ア 他機関(大学図書館等)・異業種との連携	イ 各種団体との連携
(7)資料整備	ア 道立図書館の責務を果たすための資料整備 ウ 電子書籍に対する取組	イ 多様な手段による資料の収集・保存

3 予算の概要 平成26年度当初予算額 90,705 千円 (うち、資料整備費 31,661 千円)

4 組織体制 2部 1室 5課 体制

5 図書資料の整備計画

- (1) 購入による資料収集 【図書】 一般資料 5,980冊 / 北方資料 900冊 / 支援活動用資料 1,470冊
- (2) 寄贈等による資料収集 【図書】 一般資料 約5,000冊 / 北方資料 約6,000冊
【逐次刊行物】 一般資料 約1,500タイトル / 北方資料 約1,200タイトル
- (3) その他

6 施設及び設備の整備計画 図書館情報システムの運用の充実・収納スペースの確保・施設等の補修等の取組

7 非常措置計画 北海道立図書館防火管理規程・危機対応マニュアル等による迅速かつ的確な対応

8 管理運営と組織・機構の改善 管理運営の効率化・職員の資質の向上

II 実施状況

『平成26年度北海道立図書館運営計画』で定めた各事業について、次のとおり実施した。

1 事業計画の概要

(1) 市町村支援

項目	ア 市町村立図書館等の活動支援				
小項目	(ア) 図書館活動支援				
	a 運営相談事業		20市町村		22市町村
	b 重点運営支援事業		2市町村		2町村
	c 図書館行事支援事業				
	(a) 事業企画支援	目標値	5市町村	実績値	7市町村
	(b) 出前講座 (文学館連携事業)		3市町村		3市町村
	d 支援貸出事業				
	(a) 大量一括貸出し		40市町村程度		36市町村
(b) 事業貸出し		随時		38市町村	
<p>ア 市町村立図書館等の活動支援 教育局との連携・協力を強化し、市町村活動支援事業の利用促進に努めており、運営相談事業は、子どもの読書活動推進計画の策定や職員研修、図書館建築、移転に関わることなど、具体的かつ多様な対応を行った。支援貸出事業については、学校への配本を行うなど市町村の要望にあった活用を進めた。</p>					
<p>(ア) a 運営相談事業 22市町村で、図書室運営全般に係る相談、職員研修（臨時職員等を含む。）、子ども読書活動推進計画策定に向けた助言（次期計画の相談を含む。）、図書室移転前後の相談、図書館システムに関する情報提供等、実情に即した内容で行った。平成25年度から運営相談事業を続けていた中富良野町では、平成26年4月に図書館設置条例が施行され、図書館を設置した。今後も継続性のある運営相談も念頭に進めていく。【17p 参照】</p>					
<p>(ア) b 重点運営支援事業 占冠村及び釧路町を指定し、年間約900冊の新刊書の貸出しを行うとともに、運営相談、事業支援、展示貸出支援等により支援を行った。 具体的には、占冠村に対しては、運営相談の重点を「蔵書の適切な配架と活用」とした。また、子ども読書活動推進計画の策定を支援するため、情報提供及び助言等を行った結果、同村では年度内に計画を策定した。 釧路町に対しては、資料展「こわい話（子ども向け6月～9月）」、「絵本のどうぶつえん（子ども向け9月）」などの企画及び資料貸出しによる支援を行うとともに、住民と本や図書館について語り合う「ブックトークカフェ」の運営に協力した。【17p 参照】</p>					
<p>(ア) c 図書館行事支援事業 (a) 事業企画支援 目標5市町村に対し、7町村に企画及び資料貸出しによる支援を行った。平成26年度は、自主的に企画・運営できる市町村が多かったことから、主な支援内容は、展示貸出しやボランティアへの指導等であった。今後は、本事業の趣旨を踏まえ、企画を重視して支援を行えるよう、初めて事業を企画する市町村へ支援するとともに、展示貸出しの利用方法の周知を図っていく必要がある。 (b) 出前講座（文学館連携事業） 申し込みのあった8市町村のうち、3町で実施した。3町とも内容は子ども向け「絵本パフォーマンス」で、うち2町は町民文化祭等の一環として行われ好評だった。なお、対象外となった市町に対しては、大量一括貸出し、協力貸出し等をおして支援を行った。【18p 参照】</p>					
<p>(ア) d 支援貸出事業 (a) 大量一括貸出し 市町村の要望に応じて100冊単位で図書の一括貸出しを行った。（36市町村） 実施市町村においては、利用者が定期的な入れ替えを楽しみにしているとともに、学校図書館への配本にも活用されている。料理・手芸、文芸書、児童書の利用が多いので、今後も要望の多い分野の収集に努める。 (b) 事業貸出し おはなし会、図書館まつりなどで活用できる大型絵本やエプロンシアター、しかけ絵本などに、38市町村から申し込みがあり、随時貸出しを行った。特に、しかけ絵本が人気であるが、破損・汚損のものも多くなっており、今後は、一部更新するなど魅力あるものにしていく必要がある。【18p 参照】</p>					

小項目	(イ) 管内図書館振興団体支援 a 相互協力促進事業	目標値	14地域	実績値	6地域
すべての管内が利用できるよう実施枠を14地域に拡大したが、事業内容や実施方法等のPRが不足したことや、北 図振が実施する「地方研究集会事業」と事業内容が一部重複し分かりにくいことから、6地域の実施となった。今後 は、地域に対し本事業を丁寧に説明するとともに積極的にPRし利用を促進する必要がある。【19p 参照】					
小項目	(ウ) 市町村立図書館等への支援	目標値	—	実績値	—
ホームページの「今月の展示」に展示情報を掲載し、「展示リスト」により展示した資料や関連情報を公開した。 また、市町村における資料展示の開催について、個々に働きかけるとともに、市町村で実施した展示風景を活用事例 としてホームページに掲載し、利用を促した。前年度に比べ、1,666冊多い6,373冊の貸出しを行った。					
小項目	(エ) 研修の実施 a 新任職員研修 b 中堅職員研修 c 専門研修 d 図書館サービス研修 e レファレンス体験研修 f ICTを活用した遠隔地研修	目標値	2日間 2日間 4回/1日間 2日間 5回 —	実績値	2日間 2日間 4回/1日間 2日間 3回 —
(エ) 研修の実施 北海道図書館振興協議会と連携した研修（全道図書館新任職員研修会、全道図書館中堅職員研修会、全道図書館専 門研修、全道図書館サービス研修）、単独事業としてレファレンス体験研修を実施し、アンケート結果から、概ね好 評だった。					
(エ) a 新任職員研修 図書館勤務1年以内の職員を対象に、カウンターでの対応、著作権法等、図書館業務の基礎的事項についての研修 を行った。アンケートでは、全員が「大いに役に立った」または「やや役に立った」と回答した。（36名参加） 【19p 参照】					
(エ) b 中堅職員研修 図書館勤務3年以上の職員を対象に、連携を共通テーマとして、レファレンスサービス、地域資料の収集と活用、 学校への支援について研修を行った。アンケートでは、全員が「大いに役に立った」または「やや役に立った」と回 答した。（15名参加） 【19p 参照】					
(エ) c 専門研修 特定のテーマについて、職場や地域における指導的な役割を果たすスキルの習得を目的に設定し、4つの研修を 行った。 ①サービス/レファレンス 市立留萌図書館を会場に、子ども達へのレファレンスサービスについて研修を行った。（11/27、17名参加） ②子ども読書/地域支援 江差町文化会館を会場に、公立図書館職員のほか、教職員、ボランティアグループ等を参加対象とし、ブックス タートの意義やその後の展開について研修を行った。「交流の場ともなり良かった」との感想が多数寄せられた。 （12/11、39名参加） ③経営/関係法規 道立図書館を会場に、図書館に関係の深い法規について研修を行った。（1/22、31名参加） ④サービス/資料保存 道立図書館を会場に、修理製本について研修を行った。実習中心の内容が好評だった。（2/12、24名参加） 【20p 参照】					
(エ) d 図書館サービス研修 10月9～10日に開催し、27名が参加した。「本と人をつなぐ図書館」をテーマに、全国の先進事例、道教委の読書 活動の推進等について研修を行った。アンケートでは、全員が「よかった」または「まあよかった」と回答した。 【20p 参照】					

(エ) e レファレンス体験研修
 3市町村の図書館で実施した。個別研修は、研修プログラムを事前の打合せにより作成するので、実務に即した研修が好評であった。今年度の特徴は、北方資料室における地域（郷土）資料をテーマにしたプログラムに対する要望が多かった点である。今後もより市町村の抱える課題に対応する研修を行う必要がある。【20p 参照】

(エ) f ICTを活用した遠隔地研修
 遠隔学習プログラム研修に職員を派遣し、実現可能なコンテンツについての理解を深めた。平成27年度は、具体的なコンテンツ作製のための体制づくりやHPへの公開スケジュールの調整作業を進める。

小項目	(オ) 市町村立図書館等への情報提供	目標値	『あけぼのつうしん』発行4回	実績値	『あけぼのつうしん』発行2回
<p>図書館ポータルへのアクセス件数は、年々増加しており、研修や事業等の効果的な情報提供を行った。『あけぼのつうしん』を2回発行し、市町村活動支援事業の活動状況を掲載した。今後は、発行の内容などについても計画的に検討し、タイムリーな発行を図る。【49p 参照】</p>					

項目	イ 図書館設置の促進	目標値	町村における図書館設置 64町村	実績値	町村における図書館設置 64町村
<p>市町村活動支援事業等を通じ、図書館未設置町村に対して、「図書館設置促進パンフレット」等を活用しながら、図書館設置の働きかけを行った。図書館設置について検討を行っていた当別町及び東川町に職員を派遣し、助言等を行った結果、当別町の図書館像検討委員会からは、「当別町図書館基本構想」の答申が出された。今後も引き続き、図書館未設置町村に対して働きかけを継続する。</p>					

項目	ウ 協力サービスの推進		利用市町村 165市町村		利用市町村 158市町村
小項目	(ア) 協力貸出し	目標値	貸出し 44,000冊 リクエスト 1,800件	実績値	貸出し 40,588冊 ・一般資料 36,942冊 ・北方資料 3,646冊 リクエスト 1,450件
<p>道内の協力貸出し利用市町村数については、平成25年度に利用がなかった4市町村が利用したが、全体では2市町村減った。今後も市町村立図書館等の実態の把握に努め、未利用市町村の解消と利用の拡大を進める。貸出冊数については、目標値よりも3,412冊下回ったが、「竹鶴政孝と北海道」等の移動展で771冊の貸出しがあり、魅力的なテーマによる移動展を行うことが貸出冊数の増加につながることから、展示リストの公開など、積極的なPRにより利用促進を図っていく。</p> <p>ILL(図書館間相互貸借)システムについては、従来電話やFAXで行っていた機能の一部(「取消ボタン」の追加と「優先予約」の管理)をシステム化して利便性を高めた。横断検索の参加市町村数は前年度より5市町村増加し、79市町村の参加となっている。</p> <p>リクエストについては、前年度より368件減った。今後は、市町村支援事業等の機会を通じて、PRに努めていく。【17P・28p・31p～38p・47p参照】</p>					

小項目	(イ) 協力学ファレンス	目標値	レファレンス 990件	実績値	レファレンス 728件
<p>道内市町村立図書館等の協力学ファレンス(※1)の件数は、平成25年度から145件の減少となり目標値を下回った。主な要因は、ホームページや図書館ポータルへの拡充により資料検索に付随した調査件数が減少を続けていることによる。一方、利用市町村数は前年度の81市町村から91市町村に増加し、北方資料室では、事項調査が前年度より73件増加している。今後についても、未利用市町村の利用促進と事項調査の申込件数拡大に向けてPRを図っていく。</p> <p>事項調査の増加に対応していくため、ホームページや図書館ポータルへの利便性向上、横断検索や有用なデータベースを紹介する情報検索リンク集(※2)「Do-Links」などの一層の充実を図るとともに、市町村立図書館等職員のスキルアップを図るためにレファレンス体験研修を実施していく。【17p・40p 参照】</p>					

(※1) 市町村立図書館等からの依頼により行うレファレンス。レファレンスとは、情報を求めている利用者に対して、調査の援助をすること
 (※2) テーマに沿った関連する外部ウェブサイトのアドレスをまとめたもの

小項目	(ウ) 協カサービスに即応できる資料の充実	目標値	—	実績値	—
<p>購入や寄贈依頼等により、幅広い資料の収集に努めるとともに、市町村からのリクエストには1,450冊を購入して対応した。</p>					

(2) 課題解決型サービス

項目	ア 暮らしの支援	目標値	—	実績値	—
<p>道民生活や地域の課題解決に寄与するため、「暮らしの支援」「仕事の支援」「地域の活性化支援」をテーマとして、資料・情報の収集・提供、レファレンスサービスの充実を図り、「仕事の支援」に重点を置いてサービスの充実に努めた。</p> <p>わかりやすく活用しやすい情報の提供を行うため、ホームページにおいては、情報検索リンク集「Do-Links」を引き続き公開し、来館利用者に向けては、閲覧室に医療健康情報コーナー、図書館海援隊(※3)コーナーを設けて仕事や生活の悩みに関する各種情報の提供に努めた。</p> <p>医療健康情報コーナーで提供している闘病記文庫については、136冊の貸出しを行った。</p>					

(※3) 文部科学省の呼びかけにより平成22年1月発足。仕事や生活に困っている人等に、関係機関と連携して様々な課題解決の支援サービスを提供する取組

項目	イ 仕事の支援	目標値	—	実績値	—
<p>悩みやストレスに仕事や収入・家計を挙げる比率が中高年を中心に高くなってきたことから、こうした課題に対応するため、閲覧室に図書館海援隊コーナーを平成21年度から開設し、ビジネス関係の資料を配架し情報提供を行っている。平成26年度においては、重点テーマである「仕事の支援」コーナーに配架している63冊のビジネス資料の更新を行った。</p> <p>利用状況は、25年度より13冊増の646冊であった。</p>					

項目	ウ 地域の活性化支援	目標値	—	実績値	—
<p>道議会事務局などから道政サポートサービスの利用があり、貸出依頼件数は52件(一般資料43件、北方資料9件)、貸出冊数は274冊(一般資料221冊、北方資料53冊)、レファレンス件数31件(一般資料11件・北方資料20件)であった。貸出件数が増加したものの、レファレンス件数は減少した。引き続き職員ポータルや道議会図書室を通じて、利便性の向上とサービスの周知を図っていくとともに、今後は、まちづくり・ひとづくり、環境など、地域や行政課題に役立つ資料を収集し、提供していく。</p>					

項目	エ 共通事項				
小項目	(ア) 情報リテラシー支援	目標値	・講座 12回 ・うち連携事業 8回	実績値	・講座 11回(うち北方5回) ・うち連携事業 8回(北方5回)
<p>図書館やインターネット情報を利用する際のリテラシー向上のため、道民カレッジと連携した講座(書庫ツアーを含む。)を開催したほか、年度末に新しく導入したセルフ貸出機の使用法を学べるミニ利用講座を実施した。参加者のアンケート結果は概ね好評で、道立図書館の役割や資料についての理解が深まり利用意欲の向上につながっている。</p> <p>特に北方資料室においては、当初4回の開催予定だったが、NHKドラマ「マッサン」放映にちなみ、講演会「竹鶴政孝と北海道」を追加し5回となった。毎回大変好評で、北方資料の多様性や使い方についての理解が深まり、事後の利用につながっている。</p> <p>インターネットで手軽に利用できる課題解決型サービスの一つ情報検索リンク集「Do-Links」について、引き続き課題の解決に寄与するコンテンツの充実に努める。</p> <p>【20p・21p 参照】</p>					

小項目	(イ) レファレンス機能の強化	目標値	公開件数 480件	実績値	公開件数 430件
<p>国立国会図書館のレファレンス協同データベースに180件の登録を行い(うち北方80件)公開した。登録の目標値には届かなかった(北方は目標達成)が、閲覧回数は6万回を越す効果が見られた。 平成27年度も計画的に登録作業を進め、有用なレファレンス事例を今後も提供していく。</p>					

小項目	(ウ) スキルアップのための研修等	目標値	—	実績値	—
<p>市町村立図書館等職員のスキルアップのためレファレンス体験研修を行った。当館職員のスキルアップについては、研修報告を行うなど日常的な情報共有に努めた。今後も継続して取り組む。 ((1) 市町村支援 ア 市町村立図書館等の活動支援 (エ) 研修の実施 e レファレンス体験研修 参照)</p>					

(3) 道民向けサービス

項目	ア 来館型サービスの充実				
小項目	(ア) 来館者サービスの向上	目標値	・年間来館者数 98,400人 ・直接貸出冊数 147,250冊	実績値	・年間来館者数 90,408人 ・直接貸出冊数 139,403冊
<p>来館者数は平成25年度より857人の減、直接貸出冊数は11,593冊の増となったものの、前年度同様目標値を下回った。 直接貸出冊数の増の要因としては、試行として平成26年10月25日～平成27年3月30日まで、1人1回あたりの貸出冊数を5冊以内から10冊以内とする利用制限を拡大したことが考えられる。平成27年4月1日より利用規則の一部を改正し、利用制限を1人5点以内から10点以内とし、利便性の向上と利用促進を図っていく。 インターネット予約貸出サービスについては、利用促進リーフレットの館内配付を継続した。 他館(道内外の公共図書館や大学図書館及び国立国会図書館)からの借受は微増し、利用者の要望に応えた。 北方資料室は、文庫や小説の開架を増やしたり、貸し出し可能な本のミニ展示を多数行うなどの工夫により、貸出冊数は前年度より増加した。引き続き魅力的なミニ展示を創意工夫し、利用されるよう努める。 【30p・31p・40p 参照】</p>					

小項目	(イ) 講座・展示の充実	目標値	・講座 12回 ・うち連携事業 8回 ・展示 30回	実績値	・講座 11回(うち北方5回) ・うち連携事業 8回 (うち北方5回) ・展示 46回(うち北方12回)
<p>一般資料については、図書館の利用講座、インターネット活用術など3回の連携講座を実施し、延べ32名の参加があった。健康問題を扱った講座では、北海道健康安全局地域保健課から講師を招き開催し好評を得た。今後も利用者の興味関心に基づく講座を実施する。 資料展示は道民が興味を持つテーマの設定と他機関・団体等との連携・協力により実施した。展示のテーマに関連するパンフレットやリーフレットも配付し、所蔵資料の紹介とともに幅広い情報の提供・発信を行った。 北方資料については、利用講座や講演会等を5回開催し、毎回定員を超える応募があり、アンケートも好評だった。資料展示は、関係機関と連携し、パンフレット等を多数自由配布するなど工夫した。特に「竹鶴政孝と北海道」は、平成22年度に引き続きアサヒビール(株)から借り受けた貴重な物品等も並べ、来場者も多かった。平成27年度はミニ展示の回数を増やし、道民に関心のあるテーマを選び、継続的に資料を紹介していく。 【23p～26p・28p 参照】</p>					

小項目	(ウ) 館内見学の推進	目標値	6回	実績値	7回(うち北方2回)
	a 書庫ツアー				
<p>(ウ) a 書庫ツアー 利用サービス課においては、一般向け3回、子ども向け2回の書庫ツアーを実施し、延べ72名の参加があった。特に一般向けでは、昭和20～40年代の雑誌に焦点をあて、実際に参加者が雑誌を手にとれる形で実施し好評を得た。 北方資料室においては、「あなたもタイムトリップ ～北方資料の世界～」(20名参加)、「北方資料室書庫探見～海を越えて…回想の樺太資料～」(22名参加)を実施し、参加者からのアンケートは非常に好評だった。【20p 参照】</p>					
<p>(ウ) b 見学会 札幌市・江別市に所在する小学校2校、中学校1校の児童・生徒計113人を含め、8件177人の館内見学を行った。 【21p 参照】</p>					

小項目	(エ) 館内インターネット環境の整備等	目標値	—	実績値	—
<p>「国立国会図書館図書館向けデジタル化資料送信サービス」を5月20日から利用開始し、国立国会図書館がデジタル化した資料のうち、絶版等の理由で入手困難な資料約131万点が当館で利用できるようになった。 図書館情報システム更新に伴い、館内に新たに無線LANスポットを設置し、来館者自身が調べることのできる環境を整備した。</p>					

小項目	(オ) ボランティアとの協働	目標値	—	実績値	—
<p>利用サービス課においては28名が登録し、書庫への返却資料の配架や傷んだ資料の補修、蔵書点検における資料スキャンなどの活動のほか、読書週間に合わせ資料の企画展示「ボランティアさんが選ぶおすすめの本」を行った。 北方資料室においては、ボランティアを発展させ、新たに「北方資料サポーター」として20名の登録があり、簡易な製本・修理や資料のデジタル化支援ほかで、協働の取り組みを進めた。 引き続き、新たなボランティアを募集するとともに、楽しみ、やりがいのある協働を推進する。【27p 参照】</p>					

項目	イ 非来館型サービスの充実				
小項目	(ア) インターネット予約貸出し	目標値	・受取館 112市町村 ・貸出冊数 5,000冊	実績値	・受取館 117市町村 ・貸出冊数 5,258冊
<p>受取館、貸出冊数ともに、目標値を上回った。 平成27年4月1日から、道議会図書室に受取窓口を設置（毎週火曜日と木曜日）し、利便性の向上を図る。今後も全域サービスの図書館として、道民の利便性の向上のため、受取館の拡大に努める。【31p 参照】</p>					

小項目	(イ) メールレファレンス	目標値	—	実績値	—
<p>メールレファレンス※4の受付件数は、675件（うち北方393件）で、平成25年度実績738件（うち北方252件）を全体として下回ったが、北方資料室は約140件増加した。個人の利用が多いが、地域資料はレファレンスツールが一般資料に比べて少ないことや、インターネット情報だけでは判明しない事項が多いこと等が、北方資料の件数増加の要因と思われる。図書館情報システムの更新により利用しやすくなったメールレファレンスの利用促進に向けてPRを図っていく。</p>					

(※4) 道立図書館のホームページから申し込むレファレンスサービスのこと。24時間申込みを受け付け、電子メールで回答する。

項目	ウ 障がい者サービスの充実				
小項目	(ア) 資料・情報の充実	目標値	—	実績値	—
<p>「大活字本所蔵リスト」を更新し利用を促進した。 「国立国会図書館視覚障害者等用データ送信サービス」と「サピエ（視覚障害者情報総合ネットワーク）」に申請し、環境の整備を図った。今後は、情報検索リンク集「Do-Links」における関連カテゴリーの更新に努めるとともに、2種のデータ送信サービスの利用促進を図っていく。</p>					

小項目	(イ) 関係機関・団体との連携	目標値	—	実績値	—
<p>視覚障がい者への情報提供あり方研究会（事務局：日本赤十字社北海道支部点字図書センター）の企画検討会議に委員として出席し情報交換を行った。 札幌市視聴覚障がい者情報センターに対して、点訳のための資料3点を貸し出した。</p>					

項目	エ デジタル資料の充実				
小項目	(ア) 北方資料のデジタル化	目標値	・ 公開点数 3,700点	実績値	・ 公開点数 3,700点
平成27年3月のデジタル・ライブラリー更新にあわせて、旧樺太及び北海道の古くて貴重な市町村勢要覧や、北方資料室刊行物をデジタル化して公開した。また関係機関とも連携し、札幌市や函館市の図書館をはじめとする6機関の横断検索の実現や、旭川市図書館や道立文書館ほか4機関が所蔵する資料を参加館として登録・公開してもらうなど、「北方資料デジタル・ライブラリー」の充実を図った。今後も更なる充実を目指していく。					
小項目	(イ) 電子書籍	目標値	—	実績値	—
図書館情報システムの更新（平成27年3月）に伴い、電子書籍についての環境整備を図った。					

項目	オ インターネットを活用した情報の発信				
小項目	(ア) ホームページでの情報発信	目標値	ホームページ(トップページ)アクセス数 336,334件	実績値	ホームページ(トップページ)アクセス数 323,516件
システム更新に伴うホームページ停止期間があったため件数は目標値を下回ったが、発信する情報のイメージが一目でわかるようにホームページのレイアウトを見直し、広報の画像をトップページから閲覧できるように工夫した。【30p 参照】					
小項目	(イ) Twitterでの情報発信	目標値	・ 680ツイート ・ 350フォロワー	実績値	・ 406ツイート ・ 350フォロワー
ツイッターにより事業や新着情報等の情報を発信した。フォロワーは目標どおりに増加している。引き続き、主に館内の事業情報を中心に、写真等を交えてわかり易い情報を発信する。					

(4) 子どもの読書活動の推進

項目	ア 市町村における子どもの読書活動の支援					
小項目	(ア) 学校支援	目標値	14市町村	実績値	15市町村	
	a 学校図書館運営相談事業					14市町村
	b 学校ブックフェスティバル事業					14市町村
	c 学校図書館サポートボックス事業					18市町村
子どもの読書活動の推進については、市町村活動支援事業の一環として、学校図書館支援に重点を置いて実施した。						
(ア) a 学校図書館運営相談事業 実施市町村の教育委員会・図書館等の職員とともに学校に出向き、学校図書館の環境改善や活性化について助言を行った。 市町村内の学校図書館担当者研修等で情報提供を行うとともに、図書の分類や配架など学校図書館の運営について助言した。【18p 参照】						
(ア) b 学校ブックフェスティバル事業 初めて実施した6市町村に職員を派遣するとともに、過年度に実施済みの20市町村については、資料の貸出しを実施した。町内複数の学校での開催を希望する例もあり、可能な限り実施した。 真狩村、東川町のフェスティバルを盛り上げるため、道教委生涯学習課、道立青少年体験活動支援施設ネイパル深川と協力し、「朝読・家読運動」イメージキャラクター「ぶっくん」の着ぐるみを貸出した。 数年連続申し込む市町村では、学校の読書イベントの一つとして定着する様子も伺えるが、今後は市町村独自の取組へと発展できるよう、助言、協力する。【19p 参照】						
(ア) c 学校図書館サポートボックス事業 「理科読セット」「朝読・昼読ボックス」「体力向上・スポーツボックス」の3種類各3セットを前期(概ね4月～9月)、後期(概ね10月～3月)に分けて運用し、13市町村で実施した。前期・後期とも申し込む市町村もあり、複数の学校で巡回させるなどの活用が図られた。実施市町村からの評価が高いため、27年度は種類の拡充を図り運用する。【19p 参照】						

小項目	(イ) 子どもの読書活動推進計画の策定	目標値	策定市町村数 116市町村	実績値	策定市町村数 106市町村
未策定の市町村には支援事業で訪問した際などに社会教育担当者等に策定の必要性について説明するとともに、策定準備を進めている市町村には研修等に協力するなど、積極的な協力、助言を行った。今後も教育局と連携・協力しながら計画策定の支援を行う。					

小項目	(ウ) こどもの読書週間を活用した事業の啓発等	目標値	事業実施市町村数 142市町村	実績値	事業実施市町村数 140市町村
年々事業実施市町村は増加しており、活動がさらに広がるよう、引き続き、子ども読書イベント等事業の啓発、協力を行う。					

小項目	(エ) ブックスタート事業	目標値	事業実施市町村数 172市町村	実績値	事業実施市町村数 164市町村
専門研修(子ども読書)でブックスタートをテーマに講義・ワークショップを実施し、受講者(関係職員・ボランティア等)の意識を深めた。今後もホームページを活用し、NPOブックスタートの機関誌(季刊・各地の事例を掲載)を紹介するなど、情報提供に努める。					

項目	イ 他機関との連携による子どもの読書環境の整備				
小項目	(ア) 研修の実施	目標値	—	実績値	—
教職員の公共図書館及び学校図書館への理解を深めるため、「道立社会教育施設における長期休業期間中の教員研修」を実施した。(夏期1名、冬期2名) (図書館職員向けの研修事業については、(1)市町村支援 ア(エ)において記載のため省略) 【20p 参照】					

小項目	(イ) 関係機関との連携・情報共有	目標値	—	実績値	—
北海道青少年育成協会の「北海道青少年のための200冊」の選定及び周知に協力した。 北海道読書推進運動協議会との連携により、優良読書グループ表彰を実施したほか、ホームページ等を活用し子どもの読書週間の周知を行った。 コープさっぽろの市町村立図書館等への図書寄贈事業に協力した。(26・27年度の2か年事業)					

小項目	(ウ) 職員の派遣	目標値	—	実績値	—
札幌市学校図書館協会夏期実務研修会や胆振管内社会教育行政担当者研修会(テーマ:子どもの豊かな感性を育む読書活動の推進)など、子どもの読書推進に係る事業の講師として協力した。【22p 参照】					

項目	ウ 道立図書館における子どもの読書活動の推進				
小項目	(ア) 児童コーナーの整備子ども関連事業等の実施	目標値	—	実績値	—
こどもの読書週間期間中には、特設展示「大型絵本100」やミニ展示、また子ども向け図書館ツアー「図書館のヒミツをさがせ!」を開催した(10組26名参加)。 学校の夏休み期間に児童コーナーの展示「さあ、“実験”だあ!」に合わせて、「図書館のヒミツをさがせ! 夏の子ども図書館ツアー」と理科実験(指導:生涯学習推進局生涯学習課読書推進グループ)を開催した(6名参加)。 学校の冬休み期間に展示「くらべてみよう! ー大きな絵本と実物大ワールドー」を研修室で開催した。 北海道教育委員会がすすめる「どさんこアウトメディアプロジェクト」に合わせた資料展示と利用講座「みんなに絵本の楽しさを~子どもと本をつなぐ図書館~」を開催した(43名参加)。 図書館情報システムの更新により、利用者用検索機を児童コーナーに設置した。					

小項目	(イ) ホームページによる情報発信	目標値	—	実績値	—
子ども向け「パスファインダー」(情報探索ガイド)7種を新たに追加し参照できるようにした。 図書館情報システムの更新に伴い「こどものページ」のデザインを刷新し、本・図書館に関する子ども向けクイズ「ぶっくんクイズ」を掲載して、子どもと本を結びつけるコンテンツの充実を図った。					

小項目	(ウ) 道立学校図書館支援貸出し	目標値	—	実績値	—
<p>平成26年4月1日から道立学校図書館支援貸出しを試行した。11校（高校9、特別支援2）の申請（利用登録）があり、324冊（一般253冊、北方71冊）の利用があった。平成27年4月1日から利用規則の一部を改正し、「学校図書館」を図書館貸出しの対象に加え、市町村立学校等を含めたすべての学校図書館活動の支援とこどもの読書推進に努めていく。</p>					

(5) 北方資料サービス

項目	ア 北方資料センターとしての資料収集・保存の充実	目標値	北方資料蔵書冊数（図書等） 284,000冊	実績値	北方資料蔵書冊数（図書等） 286,431冊
小項目	(ア) 北方資料の収集	目標値	—	実績値	—
<p>出版情報の把握に努め、購入・寄贈依頼等で網羅的な収集を目指したほか、市町村立図書館等の除籍資料や寄贈資料について、随時受入れを行った。北海道の発行物については、道行政情報センターと連携して収集した。また、資料収集の北方資料サポーターの協力のほか、研究者や個人からの寄贈も受け入れた。ホームページや各種事業でのリーフレット配布、図書館ポータルやツイッターも活用し、収集への協力を広く呼びかけた。【42p 参照】</p>					

小項目	(イ) 所蔵資料の複製及びデジタル化	目標値	—	実績値	—
<p>劣化資料は必要に応じて、提供用に複製を作成している。北方資料サポーターによるマイクロフィルムのデジタル化を平成26年度から開始。また、デジタル化予定の資料の中から市町村勢要覧のデジタル化を進め、約100点を北方資料デジタル・ライブラリーで公開した。</p>					

小項目	(ウ) 北方資料サポーターとの協働	目標値	—	実績値	—
<p>図書館ボランティアを発展させ、新たに「北方資料サポーター」として20名の登録があった（ボランティアから移行：11名、新規：9名）。活動内容は、北方資料の簡易な製本・修理（6名）、資料の目次情報や資料リスト作成（7名）、資料の配架修正（3名）、ポスター資料の整理（1名）、北方資料のデジタル化支援（3名）で、協働の取組を進めた。【27p 参照】</p>					

項目	イ レファレンスサービスの充実	目標値	『北の資料』発行 2回	実績値	『北の資料』発行 2回
小項目	(ア) レファレンスツールの充実	目標値	『北の資料』発行 2回	実績値	『北の資料』発行 2回
<p>北方雑誌の目次情報については、継続的にデータベース化し、レファレンスに有効に活用した。 『北の資料』は、131号『北海道立図書館所蔵 北海道人名総合目録 た〜わ（平成25年3月31日現在）』、132号『北海道市町村部落史誌所蔵目録（平成26年12月末現在）』の2冊を発行した。【49p 参照】</p>					

小項目	(イ) 大学、専門機関等との連携・協力	目標値	—	実績値	—
<p>レファレンスの問合せ内容や必要に応じて、関係機関に照会し、また有用なデータベース等を活用し、迅速・的確な回答に努めた。 道立文書館や札幌市公文書館主催の研修会、講演会に参加し、職員の資質向上に努めた。受入研修として11月1日に、札幌大学学生約20名に対し、北方資料室の利用方法等を説明した。また、各種研修会や事業の際などに、関係機関との情報交換に努めた。【22p 参照】</p>					

項目	ウ 講演会・講座・展示等による地域情報の発信				
小項目	(ア) 北方地域に関する講演会等の開催	目標値	・講座等 4回 ・展示 12回	実績値	・講座等 5回 ・展示 12回
道民カレッジ連携講座として、書庫ツアー2回、講演会2回、利用講座1回を実施した。北海道が舞台のNHK朝の連続ドラマ「マッサン」の放映にちなみ、平成22年度に続いて関連事業「竹鶴政孝と北海道」(講演会、展示)を行った。どの事業もほぼ毎回定員を超える応募があり、アンケート結果もよい。特に講演会「竹鶴政孝と北海道～日本にウイスキーを伝えた男の愛と情熱の物語～」、書庫ツアー「北方資料室書庫探見 ～海を越えて…回想の樺太資料～」は、アンケート回答者全員が「良い」と評価した。いずれも北方資料への理解や、資料収集への協力、その後の図書館利用につながっている。					
展示は、北方資料展示コーナー6回、ミニ展示コーナー6回実施した。関係機関と連携し、パンフレット等を多数自由配布するなど工夫した。特に「竹鶴政孝と北海道」は、アサヒビール(株)から借り受けた貴重な物品等も並べ、来場者も多かった。ミニ展示では、貸し出しできる本で魅力的なテーマ設定を心がけ、利用も伸びた。【20p・21p・38p 参照】					

小項目	(イ) 北方資料移動展示の開催	目標値	—	実績値	—
資料展示・映画上映会・講演会「竹鶴政孝と北海道」を企画し、13市町村1大学1高校(滝川市・余市町・江別市・和寒町・室蘭市・八雲町・新十津川町・枝幸町・長沼町・木古内町・福島町・北翔大学・帯広三条高校)で開催した。アサヒビール(株)・北海道科学文化協会・余市町観光協会等と連携して実施した。各会場とも、多くの来場者があった。また、2月の「北方領土の日」特別啓発期間に、当館で行った北方領土関連展「ジョバンニの島を探して」を厚岸町で行った。【39p 参照】					

小項目	(ウ) ホームページによる情報発信	目標値	—	実績値	—
当館主体の地域情報(新着情報、寄贈依頼、事業案内等)の発信については、ホームページ及びツイッターで常時行った。話題性のあるものは、道庁ブログも大いに活用した。他機関の情報については、関係機関のツイッターを積極的にフォローし、随時リツイートによって情報発信できるよう取り組んでいく。					

項目	エ デジタルライブラリーの充実				
小項目	(ア) 北方地域の歴史等を伝える貴重資料の公開	目標値	公開点数 3,700点	実績値	公開点数 3,700点
「(3) 道民向けサービス エ デジタル資料の充実 (ア) 北方資料のデジタル化」を参照。					

小項目	(イ) 研修の実施	目標値	—	実績値	—
平成27年1月29日に「MLA連携による地域デジタルアーカイブスの共同利用に関する研究会」を開催し、公共図書館、大学図書館、専門図書館等から32名が参加し、研究や情報共有を深めた。					

(6) 連携する図書館

項目	ア 他機関(大学図書館等)・異業種との連携	目標値	—	実績値	—
小項目	(ア) 大学図書館や専門機関との連携	目標値	—	実績値	—
職員のレファレンスのスキルアップのため、国立国会図書館の「法情報研修」に1名を派遣した。また、日本司法支援センター「法テラス」の関係者連絡会議に出席し、課題解決型サービスの現状に関する情報収集を昨年に引き続き行った。今後も情報収集や他機関との連携を進め、レファレンスサービスや課題解決型サービスの向上に努めていく。					

小項目	(イ) 道内図書館等間の情報の共有化	目標値	—	実績値	—
当館の事業や道外の研修事業等について情報を提供するとともに、市町村においても、休館情報や求人情報を掲載するなど、活用されている。より活用が進むよう、市町村活動支援事業等の機会に説明していく。					

小項目	(ウ) 研修・実習等における連携	目標値	—	実績値	—
<p>インターンシップ等の受入（北海道江別高等学校2名、藤女子大学3名、江別市立江別第一中学校12名、北海道野幌高等学校1名、北翔大学短期大学部1名、北海道札幌手稲高等学校図書局10名）について、今後も積極的に受け入れる。</p> <p>「学校図書館活性化推進事業」（道教委主催、H26～28）において、「説明・演習魅力ある学校図書館づくり」を担当した。（オホーツク7/11、胆振7/28、宗谷8/18、後志9/9、日高1/13）</p> <p>胆振管内社会教育行政担当者研修会において「学校図書館との連携」に関する講師を担当した。（11/26）</p> <p>職場体験、職場研修、見学会などを積極的に受け入れた。また、各種研修会講師として職員を派遣した。 【21p 参照】</p>					

小項目	(エ) 江別市文京台地区道立教育3施設や文化施設連絡協議会「かるちやるnet」等との連携	目標値	—	実績値	—
<ul style="list-style-type: none"> ・「北海道こどもの本のつどい」で大型絵本の展示、紹介を実施した。（7/21） ・2014サイエンスパーク（道立総合研究機構主催）でブース展示を行い科学の児童書やパスファインダーの紹介を実施した。（8/10、約2,600名入場） ・「るもいブックフェスティバル」（11/15）で、しかけ絵本、大型絵本の展示・紹介を実施した。 ・教員のための博物館の日in札幌（北海道開拓の村主催）に参加し、広報活動を行った。（8/12） ・江別市文京台地区道立教育3施設が連携し、共同で「イベント案内チラシ」を作成して、近隣の文京台地区3自治会の協力により戸別回覧により周知を図った。 ・道開拓記念館、道開拓の村、自然ふれあい交流館、道立図書館、道立埋蔵文化財センター合同で「発見！体験！スタンプラリー-夏休み探検隊♪」を実施した。（7/6～9/8） ・かるちやるnet光の広場イベント（サンピアザ、10/26） ・かるちやるガーデン（紀伊国屋書店他、11/30） <p>道内で行われている読書関連事業（「北海道子どもの本のつどい」「るもいブックフェスティバル」など）に積極的に参加した。また、かるちやるnet（開拓記念館、道開拓の村、自然ふれあい交流館、道立図書館、道立埋蔵文化財センター合同）でスタンプラリーやイベントを行い、近隣施設との連携をすすめ、利用促進を図っている。</p>					

項目	イ 各種団体との連携	目標値	—	実績値	—
小項目	(ア) 北海道図書館大会<北海道図書館連絡協議会>	目標値	—	実績値	—
<p>「図書館が創る『輪』-地域と歩む図書館-」をテーマに開催し、公共・大学・短大・学校の各図書館職員等、一般参加者合わせて245名が参加した。特別講演として、道内企業で、バーチャルアイドル「初音ミク」を生んだクリプトン・フューチャー・メディアの株式会社代表取締役伊藤博之氏による「北海道から世界へ『初音ミク』がもたらしたこと」が行われたほか、5つの分科会、公益財団法人「ふきのとう文庫」からの報告があった。【19p 参照】</p>					

小項目	(イ) 優良読書グループ表彰<北海道読書推進運動協議会>	目標値	—	実績値	—
<p>優良読書グループ表彰全国表彰に1グループを推薦したほか、北海道表彰及び北海道地域活動振興協会理事長賞として8グループを選出し表彰した。</p>					

小項目	(ウ) 管内図書館振興団体支援 (再掲)	目標値	—	実績値	—
	a 相互協力促進事業	目標値	—	実績値	—
3 ページ (1) 市町村支援 ア 市町村立図書館等の活動支援 (イ) 管内図書館振興団体支援 a 相互協力促進事業に掲載					

小項目	(エ) 「資料で語る北海道の歴史講演会」の開催<北海道史研究協議会>	目標値	—	実績値	—
11月8日に、講演会「近世蝦夷地に渡来した捕鯨船 —鎖国から箱館開港へ—」を開催し、51名の参加があった。アンケートは概ね好評で、「非常にわかりやすかった」「資料が充実していた」などの感想が寄せられた。また北海道史研究協議会のほかにも、アサヒビール(株)ウイスキーアンバサダーの協力を得て、8月28日に講演会「竹鶴政孝と北海道 —日本にウイスキーを伝えた男の愛と情熱の物語—」を開催し、72名の参加があった。こちらも大変好評だった。【28p 参照】					

(7) 資料整備

項目	ア 道立図書館の責務を果たすための資料整備				
小項目	(ア) 資料の収集整備	目標値	蔵書(累計) 図書 108.9万冊 雑誌類 112.2万冊 図書(増加) 17,000冊 雑誌類(増加) 16,000冊	実績値	蔵書(累計) 図書 103.8万冊 雑誌類 112.7万冊 図書(増加) 19,901冊 雑誌類(増加) 18,510冊
<p>図書・雑誌については、購入・寄贈とも図書館資料の整備計画に基づき、計画的に資料の収集・整備を行い、増加冊数の目標値を達成した。</p> <ul style="list-style-type: none"> ・購入図書については、目標値6,880冊(一般資料5,980冊、北方資料900冊)に対し、実績値9,042冊(一般資料8,109冊、北方資料933冊)となり、達成率は131.4%となった。 ・寄贈図書については、目標値11,000冊(一般資料5,000冊、北方資料6,000冊)に対し、実績値11,174冊(一般資料5,156冊、北方資料6,018冊)となり、達成率101.6%となった。 ・重点収集テーマ「仕事の支援」について、個人の就業・起業・スキルアップから産業全般まで、北海道経済に役立つ資料約1,300冊収集したが、一般資料購入冊数8,109冊のうち、約16%を占めている状況である。 ・大活字本については、約200冊収集した。 ・雑誌は、購入・寄贈合わせて目標値16,000冊(一般資料11,000冊、北方資料5,000冊)に対し、実績値18,510冊(一般資料12,643冊、北方資料5,867冊)となり、達成率115.6%となった。【45p・46p 参照】 					

小項目	(イ) 収集整備のための計画策定(平成29年度予定)	目標値	—	実績値	—
-----	----------------------------	-----	---	-----	---

○重点テーマ「仕事の支援」の資料収集

- ・資料はよく利用されており、その利用傾向を踏まえ、次年度の資料選択に活かす予定。
- ・重点資料については、課題解決サービスの取組の一環として、館内関係課とも連携し、効果的な活用方法を検討していく。
- ・貸出回数の多かった資料の利用傾向(特徴)は以下のとおり。

- ①資料種別的には若年層向けより中高年層向け資料、内容的には新規就業より再就職のための資料が多く利用されている(一般職よりも管理職の立場の利用者による利用が想定される)。
- ②ネット上に情報があふれる分野について、紙媒体に集約された資料形態の方が分かりやすいのか、ICT関係の解説書の利用が多い。
- ③情報収集のツールとしての資料が利用される一方で、経営哲学や業界事情・課題など、“考えさせられる”資料が利用されている。

項目	イ 多様な手段による資料の収集・保存	目標値	—	実績値	—
小項目	(ア) 非流通資料の収集・保存	目標値	—	実績値	—
非流通資料の収集については、新聞、広報、雑誌、インターネット等各種情報源から出版情報を把握し、寄贈依頼等で収集に努めた。					
小項目	(イ) 市町村立図書館等の蔵書の支援	目標値	—	実績値	—
<p>図書・雑誌とも、市町村立図書館等で除籍された寄贈資料を積極的に受け入れ、保存図書館としての機能充実を図った。</p> <p>・平成26年度除籍資料受入実績 一般資料：図書15件（館）1,998冊、雑誌21件（館）4,884冊（340タイトル） 北方資料：図書39件（館）670冊、雑誌15件（館）88冊（28タイトル） 【45p・46p 参照】</p>					
小項目	(ウ) 北方資料の収集	目標値	—	実績値	—
収集の協力を呼びかけるリーフレットを館内常置し、また各種事業の際に配布したほか、ホームページ上でも継続的に広報した。					
項目	ウ 電子書籍に対する取組	目標値	—	実績値	—
図書館情報システムの更新（平成27年3月）に伴い、電子書籍についての環境整備を図った。					

2 予算の概要

【51p 参照】

平成26年度の予算額は90,705千円で、対前年度比0.5%の減であった。
予算の執行にあたっては、費用対効果を踏まえ図書館運営に取り組んだほか、ボイラーの効率的な運転、不用箇所の消灯及び職員の節電徹底等により、光熱水費等維持管理経費の節約に努めた。
平成27年度も物価の高騰等により厳しい状況にあるが、一層の効果的・効率的な予算執行に努める。

3 組織体制

【50p 参照】

現体制は、2部1室5課体制である。これは、市町村立図書館への支援機能及び子ども読書活動への支援機能等の充実を図るため、平成23年6月1日から3部8課体制から2部1室5課体制となった。

4 図書資料の整備計画

【13p～14p・42p～49p 参照】

(1) 購入による資料収集

ア 図書資料

一般資料については、新刊書を中心に収集し、リクエストに積極的に対応することによって補完した。各部門別購入については、すべての分野で目標冊数を達成できた。平成26年度の整備計画に基づき、一般図書は「仕事の支援」に重点を置き収集したほか、年鑑・年報類等の参考図書についても継続的な収集により各分野の主要な事典・辞典を更新した。また、児童図書については受賞作品のほか、調べ学習に活用できる資料などを収集し、児童コーナーの充実を図り、図書館学関係資料については電子書籍に関する資料の収集も行い、障がい者サービス資料では時代小説やエッセイなど高齢者に人気の分野を中心に、大活字本を収集した。

北方資料については、図書933冊（新刊書880冊、古書53冊）、視聴覚資料118点を購入し、目標を達成した。

支援活動用資料については、図書館活動重点サポート用946冊、事業協力用486冊を購入した。分類別では実用・教養書279冊、文学342冊、児童書811冊を購入し、ほぼ目標値に達している。

イ 逐次刊行物

一般資料については、購入中止になったタイトルの収集を寄贈に切り替えるなどして、雑誌・新聞等166タイトルを収集し、サービス水準の維持に努めた。

北方資料については、雑誌・新聞等46タイトルを収集し、サービス水準の維持に努めた。

ウ 視聴覚資料

一般資料22点（マイクロ資料）、北方資料118点（DVD6枚、CD-ROM10枚、地図86枚、絵はがき1枚、CD11枚、ブルーレイディスク4枚）、計140点を購入した。

(2) 寄贈等による資料収集

一般資料については、図書は103.1%、逐次刊行物については114.9%の達成率となった。個人、発行所からの寄贈のほか、政府刊行物を中心に補完した。

北方資料については、図書は目標6,000冊に対し実績値6,018冊で100.3%の達成率となり、逐次刊行物は目標1,200タイトルに対し1,322タイトルで、110.2%の達成率となった。

(3) その他

蔵書点検を閉架部分の栗田文庫や旧分類図書などに広げて行い、書庫内の保存状況を確認した。
また、北方資料について、劣化資料（酸性紙等）の複製、中性紙による帙作成及び破損資料の修理製本等も必要に応じて随時行った。

5 施設及び設備の整備計画

(1) 図書館情報システムの運用の充実

【30p 参照】

ホームページを利用して所蔵（館）調査を行える横断検索は、参加館が5市町村増加し79市町村となった。
また、道内市町村立図書館間の相互貸借や情報交換に便利な図書館ポータルサイトについても、平成26年度のアクセス件数は、72,366件となり、前年度より9,236件増加した。

その他、3月のシステム更新に伴い、「北方資料デジタル・ライブラリー」をリニューアルし、複数の関係機関のデジタル化資料を横断検索する機能や、希望機関が「公開館」として参加し、自館のデジタル化資料を登録・公開する機能を新たに整備した。

(2) 収納スペースの確保

平成23年度に策定した「書庫狭隘に係る遊休施設への資料の移動計画」に従い、平成26年度までに北海道立教育研究所の施設の一部及び道立学校の遊休教室を借り受け、約91,000冊を移動した。平成27年度についても道立学校の遊休教室に移動する予定である。

(3) 施設等の補修等の取組

非常照明器具の改修、正面玄関駐輪場の設置や正面玄関の階段改修工事等のほか、少額工事による修繕等を行った。施設等の補修等については、既決の予算や本庁への予算要求等により緊急性や優先度に応じ、修繕・更新に努める。

6 非常措置計画

火災その他の災害に備えるため「北海道立図書館防火管理規程」を定め、また図書館で起きる様々な危機に対応するため、危機対応マニュアルを作成している。避難訓練については、より実践的に行うため平成24年度以降、来館者も参加して開館日に実施した。

平成27年度についても、突発的な災害・事故等に際し迅速かつ的確に対処できるよう実践的な避難訓練を行うなど、職員個々の危機管理能力の向上に努める。

7 管理運営と組織・機構の改善

(1) 管理運営の効率化

消費税増税及び電気料金等値上げの影響により、予算の縮減は難しい状況であったが、施設の適正な管理や効果的・効率的な予算の執行に努めた。今後も、一層の効率的な効率化を図っていく。

(2) 職員の資質向上

【29p 参照】

公務員としての資質向上を図るための公務員倫理等研修、図書館職員としてのスキルアップのための職場研修や道外研修等の報告会を行った。

今後も各種研修会等への参加を奨励し、研修で得た知識、技術等の共有化に努める。

◆ 業務実績(資料)

I 各種事業

1 市町村立図書館等への支援

(1) 道内市町村立図書館等に対する協力貸出し ……P33～36「道内市町村別貸出し」に詳細記載

市町村数	冊数	備考
一般資料 158市町村	36,942冊	(利用サービス課) 資料提供の効率化を図り、メールバッグによる託送を実施
北方資料 138市町村	3,646冊	(北方資料室) 資料提供の効率化を図り、メールバッグによる託送を実施

(2) 道内市町村立図書館等に対する協力学問(レファレンス) ……P40 調査相談(レファレンス)の機関別(区分/公共図書館)の内数

市町村数	件数	備考
一般資料 77市町村	515件 (所蔵調査 198件/文献・事項調査 317件)	(利用サービス課) 市町村図書館員のスキルアップのため、レファレンス体験研修の実施やレファレンス協同データベースへの事例登録によるレファレンス情報の提供
北方資料 56市町村	213件 (所蔵調査 28件/文献・事項調査 185件)	(北方資料室) 市町村図書館員のスキルアップのため、レファレンス体験研修の実施やレファレンス協同データベースへの事例登録によるレファレンス情報の提供

(3) 図書館未設置町村及び市町村立図書館に対する活動支援

(ア) 運営相談事業

管内	対象市町村	実施内容
空知	新十津川町、南幌町	図書館運営、カウンターにおける接遇、配架・除籍、図書館の情報発信、地域資料の整理・活用、図書館PR、図書室の広報、ボランティア活動の推進、子ども読書活動推進計画、レファレンスサービス、図書室の移転、図書館の移転計画、図書館づくり
石狩	新篠津村	
後志	島牧村、寿都町、留寿都村、仁木町	
胆振	豊浦町、洞爺湖町	
渡島	松前町、森町、福島町、知内町、木古内町	
上川	士別市、東神楽町、中富良野町、中川町	
宗谷	豊富町	
十勝	芽室町、足寄町、陸別町	

(イ) 重点運営支援事業

対象町村	実施内容	貸出冊数
釧路町	図書館づくり及び公民館図書室の活性化を図るため、毎月50冊(年間860冊)の新刊書の貸出しと、運営相談、ブックフェスティバル等による支援	860
占冠村	図書館づくり及び公民館図書室の活性化を図るため、毎月50冊(年間860冊)の新刊書の貸出しと、運営相談、ブックフェスティバル等による支援	860

(ウ) 図書館行事支援事業

(1) 事業企画支援

※ 冊数は、支援活動用資料の貸出冊数(一般資料・北方資料及び図書館活動支援ボックス等他の支援事業によるものを除く)

対象市町村	実施時期	事業内容	貸出冊数
洞爺湖町	7/18~8/28 11/8 1/13~15	事業企画支援、子ども朝活(夏・冬)	121
奥尻町	7/19~8/20	テーマ展示(えほんのどうぶつえん)	0
天塩町	7/25~9/5	テーマ展示(天体・天文展)	0
釧路町	9/10~9/24	テーマ展示(えほんのどうぶつえん)	7
厚真町	10/26~11/10	図書館フェスティバル(昭和タイムトリップ展)	0
愛別町	11/16	図書館フェスティバル(えほんのおぼけやしき)	0
利尻町	12/5~12/22	図書館フェスティバル(迷路・まちがいさがしの本)	0
計			128

(2) 出前講座(文学館連携事業)

対象市町村	実施時期	事業内容	貸出冊数
釧路町	9/14	岸田典大氏「絵本パフォーマンス」	0
松前町	11/1	岸田典大氏「絵本パフォーマンス」	0
厚真町	11/3	岸田典大氏「絵本パフォーマンス」	0
計			0

(エ) 支援貸出事業

(1) 大量一括貸出

対象市町村	実施内容	貸出冊数
36市町村	図書館活動等の支援のため一括して図書を出しする。	28,153

(2) 事業貸出

対象市町村	実施内容	貸出冊数
38市町村	図書館事業を支援するための大型及びしかけ絵本等の貸出し	1,334

(4) 学校支援

(ア) 学校図書館運営相談

対象市町村	実施時期	事業内容
八雲町	6/5	子ども読書活動推進計画の策定、読書環境の整備、学校図書館との連携、子ども対象事業の企画運営、学校図書館関係者向け研修会、学校図書館環境改善等
比布町	7/3	
松前町	7/14	
福島町	7/16	
美唄市	7/23	
喜茂別町	7/24	
厚真町	7/25	
根室市	7/28	
富良野市	8/8	
厚沢部町	8/18	
富良野市	8/20	
知内町	8/28	
東川町	9/16	
猿払村	12/9	
留萌市	12/19	
雄武町	12/25	

(イ) 学校ブックフェスティバル

対象市町村	実施時期	事業内容	参加者数(児童・生徒数)	貸出冊数
津別町	6/26	活汲小、津別小	68	318
真狩村	8/25	真狩小	100	377
東川町	9/11	東川第三小	25	130
積丹町	11/10	美国小	67	268
新十津川町	11/18	新十津川小	351	843
安平町	12/22	追分小	145	386
貸出のみ	6月～2月	知内町(3)、苫前町(2)、福島町(1)、富良野市(2)、八雲町(2)、根室市(1)、ニセコ町(1)、福島町(2)、赤井川村(2)、富良野市(1)、富良野市(1)、三笠市(1)、釧路町(1)、砂川市(1)、富良野市(1)、島牧村(1)、富良野市(2)、夕張市(1)、美瑛町(2)、苫前町(2)、喜茂別町(2)、愛別町(1)、名寄市(1)、松前町(1)、富良野市(1)、壮瞥町(2)、小樽市(1)、富良野市(1)	3,468	11,692
計			4,224	14,014

※()内の数字は、学校数

(ウ) 学校図書館サポートボックス

対象市町村	実施内容	貸出冊数
13市町村	小学校の朝読・昼読等で活用できる資料のセットを貸出し	3,477

(5) 管内図書館振興団体支援

相互協力促進事業

対象地域	実施内容
胆振、日高、上川、宗谷、オホーツク、根室	図書館活動に関する研修及び情報交換

2 図書館振興事業

(1) 第56回北海道図書館大会

対象者	期日	場所	内容	参加数
図書館及び関係機関職員、図書館利用者等	9/4～9/6	北星学園大学	テーマ「図書館が創る「輪」～地域と歩む図書館～」	245

3 研究・研修事業

(1) 平成26年度全道図書館新任職員研修会

対象者	期日	場所	内容	参加数
図書館及び関係機関に勤務する新任職員	6/12～6/13	北海道立図書館	講義、講義・演習、情報交換、施設見学	36

(2) 平成26年度全道図書館中堅職員研修会

対象者	期日	場所	内容	参加数
図書館及び関係機関に勤務する中堅職員	7/10～7/11	北海道立図書館	講義、演習	15

(3) 平成26年度全道図書館専門研修

対象者	期日	場所	内容	参加数
道内公共図書館・公民館図書室職員等	11/27	市立留萌図書館	(サービス/レファレンス) 「子どもの“なぜ?”に応える 図書館(室)のレファレンス サービス」	16
	12/11	江差町文化会館小ホール	(子ども読書/地域支援) 「子どもたちに、読書の楽しさを伝えるために～ブックスタート!そしてステップアップへ!」	39
	1/22	北海道立図書館	(経営/関係法規) 「知っておきたい図書館関係法規」	24
	2/12	北海道立図書館	(サービス/資料保存) 「図書館資料を長く有効に活用するために」	31

(4) 市町村図書館職員レファレンス体験研修

対象者	期日	場所	内容	回数・参加数
市町村図書館(室)の実務経験1年以上の職員 (実務者の課題に即したカリキュラムで実施するレファレンスの実地研修)	7/29	苫小牧市立中央図書館	北海道立図書館 文献調査「書誌」を使いこなす術、レファレンスインタビューの工夫、データベースによる文献調査	1
	9/9~9/10	浦幌町立図書館	北海道立図書館 地域資料のレファレンスの基本とツール、インターネット情報の活用	1
	12/19	旭川市中央図書館	北海道立図書館 地域資料で調べる、ツールの作成と活用例、協力サービスの基本	1

(5) 平成26年度全道図書館サービス研修

対象者	期日	場所	内容	参加数
道内公共図書館・公民館図書室職員等	10/9~10/10	北海道立図書館	テーマ「本と人をつなぐ図書館」	27

(6) 図書館利用講座等

事業名	対象者	期日	内容	参加数
書庫ツアー	子ども等	5/3	子ども向け図書館ツアー	26
	一般	8/3	書庫案内と図書館利用案内	11
		8/7	子ども向け図書館ツアー	6
		11/3	書庫案内と図書館利用案内	8
		2/3	書庫案内と図書館利用案内	21

事業名	対象者	期日	内容	参加数
道民カレッジ連携講座	一般	6/21	知っていれば便利に使える図書館活用術	12
		10/24	今日から始める健康づくり メタボが気になりだしたあなたへ	10
		11/15	インターネット活用術(特別編)ー暮らしに役立つ消費者情報ー	10
		6/7	書庫ツアー「あなたもタイムトリップ ～北方資料の世界～」	20
		8/28	講演会・資料で語る北海道の歴史「竹鶴政孝と北海道 ～日本にウイスキーを伝えた男の愛と情熱の物語～」	72
		9/20	書庫ツアー「北方資料室書庫探見 ～海を越えて…回想の樺太資料～」	22
		11/8	講演会・資料で語る北海道の歴史「近世蝦夷地に渡来した捕鯨船ー鎖国から箱館開港へー」	51
		2/14	利用講座「実践!新聞で調べる ～北方資料活用講座～」	18
ミニ利用講座	一般	3/27	新サービス「セルフ貸出機の使い方講座」	21
		3/28	新サービス「セルフ貸出機の使い方講座」	21
利用講座	一般・子ども	3/15	北海道立図書館利用講座「みんなに絵本の楽しさを ～子どもと本をつなぐ図書館～」 (『どさんこアウトメディアプロジェクト』協賛事業)	43

(7) 道立社会教育施設における長期休業中の教員の校外研修

事業名	期日	場所	内容	参加数
図書館活用講座	7/30 1/9	北海道立図書館	講義・演習、施設見学	4

(8) 児童生徒及び学生の受入れ等

学校等名	期日	場所	内容	参加数
北海道江別高等学校	6/19～6/20	北海道立図書館	館内見学、書架整理、資料整理	2
江別市立文京台小学校	6/20	北海道立図書館	館内見学	59
江別市立大麻小学校	6/24	北海道立図書館	館内見学	50
札幌手稲高等学校	8/5	北海道立図書館	館内見学、講義、質疑応答	10
藤女子大学	8/20～8/27	北海道立図書館	館内見学、書架整理、資料整理	3
札幌市立平岡緑中学校	10/22	北海道立図書館	館内見学、質疑応答	4
江別市立江別第一中学校	10/28～10/30	北海道立図書館	館内見学、書架整理、資料整理	12
北海道野幌高等学校	12/4	北海道立図書館	館内見学、書架整理、資料整理	1
北翔大学短期大学部	3/1～3/20	北海道立図書館	館内見学、書架整理、資料整理	1

(9) 北方資料に関する研修受入れ等

団体名、開催事業名等	期日	場所	内容	参加数
札幌大学地域共創学群歴史文化専攻	11/1	北海道立図書館	北方資料室及び書庫見学、論文・レポート作成のための図書館利用方法案内等	12

4 対外協力等

(1) 講師派遣

事業名	期日	場所(派遣数)
オホーツク管内学校図書館活性化研修会	7/11	網走市(1)
司書教諭の実務に関する研修	7/28	札幌市(1)
社会教育主事講習	8/8	札幌市(1)
宗谷管内学校図書館活性化研修会	8/18~19	浜頓別町(1)
後志管内学校図書館活性化研修会	9/9	倶知安町(1)
胆振管内社会教育行政担当者研修会	11/26	室蘭市(1)
北海道学校図書館研修講座	1/7	札幌市(2)
日高管内学校図書館活性化研修会	1/13	静内町(1)

(2) 後援・協力

事業名	期日	主催者
石狩管内図書館協議会総会	4/16	石狩管内図書館協議会
北海道史研究協議会平成26年度総会・研究大会	6/21~6/22	北海道史研究協議会
第37回北海道子どもの本のつどい岩見沢大会	7/20~7/21	第37回北海道子どもの本のつどい岩見沢大会実行委員会
道立青少年教育施設等における長期休業期間中の教員研修(夏期)	7/30	北海道教育委員会
2014 こどもの本ブックフェア・札幌会場	8/2~8/4	株式会社トーハン北海道支店、株式会社図書館ネットワークサービス
2014 サイエンスパーク	8/6	北海道、地方独立行政法人北海道立総合研究機構
教員のための博物館の日in札幌	8/12	一般財団法人 北海道開拓の村、国立科学博物館、(公財)日本博物館協会
平成26年度指導改善研修	9/9~9/12	北海道教育委員会
るもいブックフェスティバル	11/15	北海道心の教育推進会議(北海道・北海道警察本部・北海道教育委員会)
道立青少年教育施設等における長期休業期間中の教員研修(冬期)	1/9	北海道教育委員会
全国リレーシンポジウム「知の地域づくりを考えるin帯広」	1/19	公益財団法人文字・活字文化振興機構

参考:道内市町村図書館設置状況(平成27年3月末現在) 一条例設置数一

平成26年度中の図書館設置等の動き	平成27年3月末状況	市町村数	設置数	設置率(%)	
中富良野町図書館設置	市	35市	34市	69館	97.1
	町	129町	64町	74館	49.6
	村	15村	0村	0館	0.0
	計	179市町村	98市町村	143館	54.7

5 資料展示

資料区分	テーマ	展示期間	協力機関・団体等	
一般資料	エントランス ホール	少女たちの夢舞台、宝塚10周年	3/1～5/29	阪急文化財団/宝塚歌劇団
		ムーミン谷のあるきかた トーベ・ヤンソン生誕100周年	6/1～8/28	東映株式会社/朝日新聞社
		世界遺産ってなんだろう？	9/2～11/27	
		アビーロードを遠く離れて～本と雑誌に見るビートルズ～	12/2～2/26	
		乱歩のススメ ～江戸川乱歩没後50年～	3/10～5/28	
	窓辺の本棚	ミュシャとアールヌーヴォーの世界	4/1～5/29	北海道立近代美術館/堺市文化館アルフォンス・ミュシャ館/街制作室株式会社(大通ピッセ)
		測量と地図の世界	6/1～6/29	日本測量協会/日本測量協会北海道支部
		近現代日本画の巨匠たち	7/1～7/31	北海道立函館美術館/北海道立旭川美術館
		管楽器の快楽 ～吹奏楽の夏～	8/1～8/28	全日本吹奏楽連盟/北海道吹奏楽連盟/札幌コンサートホールKitara
		宇宙の世界	9/1～9/28	余市宇宙記念館/宇宙博(朝日新聞社)
		ボランティアさんが選ぶ、おすすめ本	10/1～10/30	
		本当の大きさ実感！実物大資料の世界	11/1～11/27	
		2014年物故作家展	11/29～12/25	福岡市文学館/渡辺淳一文学館
		どうぶつでほっこり ～動物の写真集展～	1/4～1/29	北海道立近代美術館/さっぽろ円山動物園/ノースサファリサッポロ
		人口減少社会を考える	2/1～2/26	
	セピア色の未来	3/10～3/29		
	児童コーナー	あま～いおかしはいかが？	3/1～4/29	
		冒険にでかけよう！	5/1～6/26	登別伊達時代村/道民の森/冒険あそび場プレーパーク さっぽろ/イエティくらぶ札幌まるやま校/アポイ岳ジオパーク/さけ科学館/札幌市公園緑化協会/さっぽろ青少年女性活動協会/ふかがわプレーパーク/あそびばネット北海道
		さあ、“実験”だあ！	7/1～8/28	北海道教育庁生涯学習課
		たくさんあるよ！むかしばなし	9/2～10/30	
		恐竜わーど	11/1～12/25	滝川市美術自然史館/三笠市立図書館/沼田町化石体験館/中川町エコミュージアムセンター/むかわ町立穂別博物館/足寄動物化石博物館/福井県立恐竜博物館/御船町恐竜博物館/茨城県自然博物館/ぬりえランド
		はっぴーめえ～いやー	1/6～2/26	めん羊工芸館くるん/恵庭えこりん村
		新学期だ！フムフム、わくわく、まなぶっく！	3/11～4/29	北海道教育庁義務教育課
	閲覧室特設	北海道で活躍されている方々による「おすすめの1冊」	6/1～2/24	北海道教育庁生涯学習課
		平成26年度環境関連図書コーナー 環境月間図書展示	6/1～7/30	北海道環境生活部環境推進課
		モヤモヤに効く本 ※中高生向け	8/1～8/31	
		古典に親しもう 2014・第68回読書週間「めくるめぐる 本の世界」	10/28～11/9	
		今しか読めない本がある 青春は読書と共に。 高校生向けおすすめ本	11/29～5/28	北海道教育庁生涯学習課/北海道学校図書館協会
		年末年始にこの1冊	11/29～1/8	
		古典の世界にタイムトリップ ※中高生向け	12/20～2/28	
		どさんこアウトメディアプロジェクト ～第1・3日曜日はノーゲームデー～	1/24～5/28	北海道教育庁生涯学習課
	研修室特設	「大型絵本100」こどもの読書週間	4/22～5/11	北海道学校図書館協会
		冬休み特別展示「くらべてみよう！-大きな絵本と実物大ワールド」	12/23～1/18	
特別展示	「本の力」巡回展 キハラ東日本大震災復興支援活動 ※キハラ株式会社が全国各地の図書館を巡回するもの。3.11以降に出版された震災関連の本およそ1,400点を一般資料閲覧室で一室に展示。	5/13～5/29	キハラ株式会社	

資料区分	テーマ	展示期間	協力機関・団体等
北方資料	豆本 ～小さな扉の向こうの多彩な世界～	4/26～6/21	
	北海道の山々をあおぐ	6/22～8/15	道内各観光協会
	竹鶴政孝と北海道	8/16～9/11	アサヒビール株式会社
	絵はがきで旅する北海道の温泉	9/13～11/27	道内各観光協会
	北海道・歌の旅 ～“歴史的音源(れきおん)”を聴きながら～	11/29～1/29	「歴史的音源」(国立国会図書館)を活用
	のぞき見北海道と絵の世界	1/31～4/19	
	(ミニ展示)“ジョバンニの島”をさがして ～近くて遠いふるさと、北方領土～	8/1～8/31	北海道総務部北方領土対策本部
	(ミニ展示)北海道の温泉	9/12～11/11	
	(ミニ展示)豊穡なる大地の宝石 ～道産ワインを楽しむ秋～	11/12～12/12	
	(ミニ展示)三浦文学を読む ～三浦光世氏追悼特集～	12/16～1/16	
	(ミニ展示)北海道愛～LOVE～これが、われらが北海道	1/16～2/15	
	(ミニ展示)あの人この人も ～北海道にまつわる人物エッセイ～	3/18～3/31	

6 展示目録

一般資料

少女たちの夢舞台 宝塚歌劇団100周年		
形態	収録点数	主な内容
XLS. HP掲載	70	宝塚歌劇団100周年にちなみ、関連の図書と雑誌及び特集記事を掲載

あま～いおかしはいかが？		
形態	収録点数	主な内容
PDF. HP掲載	145	「おいしいおかしのおはなし(88点)」、「つくってみよう(27点)」、「えほんのおかし(21点)」、「あまいおかしを食べたあとには…(9点)」のカテゴリーで展示資料をご紹介します

ミュシャとアールヌーヴォーの世界		
形態	収録点数	主な内容
PDF. HP掲載	39	北海道立近代美術館で開催された「ミュシャ展」に合わせて、展示したミュシャの作品集、評伝、雑誌の特集記事等をご紹介します

ムーミン谷のあるきかた～トーベ・ヤンソン生誕100周年～		
形態	収録点数	主な内容
XLS. HP掲載	76	今なお世界中で愛されるムーミンの物語。その作者であるトーベ・ヤンソンの生誕100周年にちなみ、ムーミンに関する図書や雑誌を中心に、トーベ・ヤンソンの出身地であるフィンランドについての所蔵資料をご紹介します

平成26年度「環境関連図書コーナー」資料リスト		
形態	収録点数	主な内容
XLS. HP掲載	144	6月の「環境月間」に併せて展示した地球温暖化、リサイクル、節電・節約、生物多様性など、イラストが豊富でわかりやすく書かれた環境問題に関する本をご紹介します

冒険にでかけよう！		
形態	収録点数	主な内容
XLS. HP掲載	201	あたたくなり、外遊びをおもいっきり楽しむ季節。いろいろな視点から、「ワクワク」がいっぱいだった、本の中の「冒険・探検の旅」へみなさんをご案内

地図と測量の世界		
形態	収録点数	主な内容
PDF. HP掲載	69	6月3日の「測量の日」にちなんで、測量関係の図書、雑誌、測量の成果として作成される地図に関する資料を「測量に関する本」、「地図に関する本」、「伊能忠敬に関する本」、「測量に携わった人々に関する本」、「雑誌「地図ニュース」「地図中心」の特集」のカテゴリーでご紹介

近現代日本画の巨匠たち		
形態	収録点数	主な内容
XLS. HP掲載	51	北海道立函館美術館と旭川美術館で開催される「日本画の巨匠たち展」に合わせ、近代から現代日本画の巨匠(横山大観、平山郁夫など)に関する資料をご紹介します

モヤモヤに効く本！ ～なやんだ時に！図書館おすすめの本～
 中高生向けブックリスト vol. 1

形態	収録点数	主な内容
PDF、HP掲載・配付	16	勉強、部活、友達との関係…将来のこと。大人へと一歩近づいた中高生の皆さんに向けたブックリスト。毎日の生活の中で悩んだ時、困った時にほっと心を軽くする図書館おすすめの本

管楽器の快樂～吹奏楽の夏～

形態	収録点数	主な内容
XLS、HP掲載	67	現在、国内で活動している吹奏楽団は約1万5千。その各楽団の大きな目標が全日本吹奏楽コンクールです。10月の本選会をめざして8月から全国各地で地方予選、支部予選が開催されており、多くのプレーヤーが汗を流しています。今、まさにハイシーズンである吹奏楽の楽しみと喜びを紹介する本、雑誌をご紹介します

世界遺産ってなんだろ

形態	収録点数	主な内容
PDF、HP掲載	55	今年6月、群馬県の富岡製糸場が日本で18件目の世界遺産に登録されました。そこで、世界遺産に関するあれこれや、日本にある世界遺産にはどんなものがあるのかなど、図書と雑誌でをご紹介します

たくさんあるよ！ むかしばなし

形態	収録点数	主な内容
XLS、HP掲載	127	おじいちゃん、おばあちゃんから子どもまで、みんなが知っているむかしばなし。でも、「あれ？知っているおはなしとちがうぞ？」というものがあつたりなど、読みくらべるとおもしろく、新しい発見があります。この機会に、お気に入りのむかしばなしを探してみませんか。

宇宙の世界

形態	収録点数	主な内容
XLS、HP掲載	82	1992年の国際宇宙年をきっかけに宇宙開発事業団、日本国際宇宙年協議会が一般から公募した結果、「9月12日」が「宇宙の日」に決定。宇宙開発事業団ではこの日と9月1日から30日までを「宇宙月間」としています。これにちなんで「宇宙」に関する様々な本をご紹介します

ボランティアさんが選ぶ、おすすめ本

形態	収録点数	主な内容
XLS、HP掲載	37	当館で活躍しているボランティアのみなさんがおすすめする本の展示リスト。本との出会いのきっかけに、秋の読書の1冊に。

古典に親しもう

形態	収録点数	主な内容
XLS、HP掲載	135	今年の第68回読書週間と11月1日の「古典の日」に合わせて、古典の名作に親しむきっかけとなる入門書を中心にご紹介

本当の大きさ実感！ 実物大資料の世界

形態	収録点数	主な内容
DOC、HP掲載	21	本という限られたパッケージの中に詰められた“原寸大”、“実物大”の迫力を伝えるユニークな資料を掲載。本当の迫力にどれだけ迫ることができるのか。

恐竜わーど

形態	収録点数	主な内容
XLS、HP掲載	146	ティラノサウルスやステゴサウルスなど、恐竜のからだのしくみや能力、生活の様子を紹介した図鑑や絵本を中心に、恐竜の“ふしぎ”と“ひみつ”を解き明かす本をご紹介します

「今しか読めない本がある 青春は読書と共に。」高校生向けおすすめ本リスト

形態	収録点数	主な内容
XLS、HP掲載	137	映画「アオハライド」にちなみ、映画と同じ青春真っ最中の高校生に向けた図書をご紹介します。(選書協力：北海道学校図書館協会)

2014年物故作家展

形態	収録点数	主な内容
XLS、HP掲載	105	今年(2014年)物故した作家の作品を紹介し、作家活動の功績を回顧します。

年末年始にこの1冊

形態	収録点数	主な内容
XLS、HP掲載	206	「クリスマス」、「大掃除・年越し」、「お正月」などのカテゴリーで、暮らしにお役立ちの本をご紹介します

アビーロードを遠く離れて～本と雑誌に見るビートルズ～

形態	収録点数	主な内容
XLS、HP掲載	75	1980年12月8日。ニューヨークダコタアパートの玄関付近で、ジョン・ウインストン・レノンは熱狂的なファンの銃弾に命を落としました。それから34年が過ぎた今でも、12月を迎えるたびに街角にはジョンの歌う「ハッピークリスマス～戦争は終わった」が流れ続けています。本と雑誌を通じて、愛と平和を歌い続けたビートルズの姿を振り返ります。

古典の世界にタイムトリップ 中高生向けブックリスト vol. 2

形態	収録点数	主な内容
PDF、HP掲載・配付	16	学校で習ったことはあるけれど、ちゃんと読んだことがない、なんだか難しそう…。そんな古典ビギナーのあなたに贈る、わかりやすくおもしろい、16冊をご紹介します

はっぴーめえ～いやー		
形態	収録点数	主な内容
XLS. HP掲載	210	2015年の干支である「羊」にちなみ、羊が登場する絵本や読み物のほか、「編み物」の本もご紹介

どさんこアウトメディアプロジェクト ～第1・第3日曜日はノーゲームデー～		
形態	収録点数	主な内容
PDF. HP掲載	59	北海道教育委員会が推進する全ての子どもたちにネット利用も含めた望ましい生活習慣を定着させる取組に合わせて、ゲームやインターネットが子どもたちに与える影響や情報モラル等の児童書をご紹介

人口減少社会を考える		
形態	収録点数	主な内容
PDF. HP掲載	76	人口減少が急速に進む社会は、私たちの暮らしにどのような影響を与えるのか。現状を悲観すべき事態ではなく希望ある転換点として考えるために、人口減少、少子高齢化、子育て支援など関連の本と雑誌記事をご紹介

乱歩のススメ～江戸川乱歩没後50年		
形態	収録点数	主な内容
PDF. HP掲載	167	今年、没後50年となる江戸川乱歩(1894～1965)は、探偵小説の第一人者であり多くの作家に多大な影響を与えています。現在もお愛読される「少年探偵シリーズ」をはじめとした作品の数々をご紹介

乱歩のススメ おすすめ本		
形態	収録点数	主な内容
PDF. HP掲載	68	江戸川乱歩に関する資料、江戸川乱歩の著作・編集の資料、◎江戸川乱歩賞受賞作・江戸川乱歩生誕記念出版資料をご紹介

新学期だ！ フムフム、わくわく、まなぶっく！		
形態	収録点数	主な内容
XLS. HP掲載	217	もうすぐ新学期。学校の授業も、新しい知識や経験がたくさん待っているはず。「教科書で見たあの虫、もっと知りたい！」「苦手な算数、好きになりたい！」「社会で習ったあの人について、もっと知りたい！」・・・そんな気持ちを応援します！いろいろな種類のフムフム本・わくわく本集めました。

北方資料

豆本 ～小さな扉の向こうの多彩な世界～			
判型	頁数	収録点数	主な内容
A4	14	402	北方資料室所蔵の豆本を、豆本にまつわるエピソードとともに紹介。

北海道の山々をあおぐ			
判型	頁数	収録点数	主な内容
A4	16	161	北海道の山を楽しむための写真集や登山ガイドなど、北海道の山にまつわる資料を紹介。あわせて、「金沢山岳文庫」と「北海道の高い山20」を紹介。

“ジョバンニの島”をさがして ～近くて遠いふるさと、北方領土～			
判型	頁数	収録点数	主な内容
A4	16	112	8月の「北方領土返還要求運動強調月間」にちなみ、映画「ジョバンニの島」関連本や、北方四島及び千島に関する資料を幅広く紹介。子供向けの絵本や高校生が作成した視聴覚資料、大人向けに旧島民の手記、写真集、小説等。また、自身でさらに深く資料を探せるよう、蔵書検索・雑誌記事検索の方法も紹介。

絵はがきで旅する北海道の温泉			
判型	頁数	収録点数	主な内容
A4	7	58	絵はがき資料より、道内の温泉に関するものを紹介。

北海道・歌の旅 ～“歴史的音源(れきおん)”を聴きながら～			
判型	頁数	収録点数	主な内容
A4	8	85	民謡、流行歌、わらべ歌、唱歌、校歌など、道内各地のさまざまな歌集や懐かしのレコード等を収載。また、展示中に併せて紹介した「歴史的音源(国立国会図書館)の曲名等も掲載。

のぞき見 北海道と絵の世界			
判型	頁数	収録点数	主な内容
A4	6	64	北海道ゆかりの画家の画集や絵画にまつわる資料を紹介。

7 製本

(単位:冊)

区分	計
一般資料	265
北方資料	109

8 ボランティアとの協働

ボランティア登録人数 (一般資料)	内容	参加数
28	<定期活動>	
	返却図書の配架(開架書庫)	12名(月平均1人2~4日活動)
	〃 (1書庫3層)	11名(月平均1人2~4日活動)
	〃 (1書庫4層)	8名(月平均1人2~4日活動)
	〃 (1書庫1層)	2名(月平均1人2~4日活動)
	雑誌の配架(2書庫)	1名(月平均4日活動)
	判読不能等の図書背ラベルデータ入力およびラベル貼り替え	2名(月平均2~4日活動)
	<不定期活動>	
	年1回の「ボランティアさんおすすめ本」展示への参加	H26年度 37冊展示 (参加者 6名程度)
	2書庫1層の資料移動	6名(うち北方サポーター1名)
蔵書点検における資料スキャン※、不明本検索、配架修正 ※専用機器による資料バーコードの読み込み	10名(うち北方サポーター2名)	
北方資料サポーター 登録人数	活動内容	
20	北方資料室のボランティアを発展させ、平成26年度より新たに「北方資料サポーター」の募集を行い、ボランティアから移行した人も含め20名の登録があった。主な活動内容は、北方資料の簡易な修理製本、配架修正、リスト作成、デジタル化支援等。	

9 特別事業

(1) 子ども読書の日・こどもの読書週間事業

行事名	期日	場所	参加数
子ども向け図書館ツアー2014「図書館の秘密を探る」	5/3	北海道立図書館	26
特設展示「大型絵本展100」	4/22～5/11	北海道立図書館研修室	-

(2) 文字・活字文化の日、北海道教育の日関連事業

行事名	期日	場所	参加数
講演会・資料で語る北海道の歴史「近世蝦夷地に渡来した捕鯨船 - 鎖国から箱館開港へ-」	11/8	北海道立図書館研修室	51

(3) 北方資料移動展示「竹鶴政孝と北海道」ほか関連事業 ※各機関との共同開催

日本のウスキーの父と呼ばれ、余市町でニッカウキスキーを創業した竹鶴政孝をモデルとしたNHK連続テレビ小説「マッサン」放映にちなみ、公共、大学、学校図書館等と連携して、関連事業を展開した。

開催機関	期日	実施内容
滝川市立図書館	7/3～7/15	移動展示 7/9 講演会 会場:美術自然史館
余市町図書館	7/19～8/9	移動展示 子ども向け 「竹鶴政孝 パネル資料と手作り絵本展」
北海道立図書館	8/16～9/11	展示 8/28 講演会
江別市情報図書館	9/13～9/21	移動展示 9/13 上映会
和寒町立図書館	9/27～10/12	移動展示 9/28 上映会
帯広三条高等学校	10/20～10/28	移動展示
八雲町立図書館	11/11～11/23	移動展示 11/15 上映会
滝川市立図書館	11/29	上映会 会場:市役所ホール
北翔大学	12/2～12/11	移動展示 12/2 講演会・上映会
市立室蘭図書館	12/18～12/25	移動展示 12/21 上映会 会場:港の文学館
新十津川町図書館	1/10～1/18	移動展示 1/18 上映会
枝幸町立図書館	2/5～2/12	移動展示 2/8 上映会
長沼町図書館	2/19～2/28	移動展示 2/22 上映会
音更町図書館	3/15	上映会
木古内町中央公民館図書室	3/16～3/22	移動展示 3/21・22 上映会 渡島西部4町連携・郷土資料館開館記念
福島町福祉センター図書室	3/25～3/29	移動展示 3/28 上映会 渡島西部4町連携

(4) 地域連携事業

行事名	期日	場所	実施内容	参加数
「発見！体験！スタンプラリー！夏休み探検隊♪」	7/19～7/21 7/25～8/19	北海道開拓記念館、北海道開拓の村、自然ふれあい交流館、道立埋蔵文化財センター、道立図書館	野幌森林公園近辺の5施設でのスタンプラリー	142 (5機関 計1,609人)
「発見 体験 文化の秋ー遊ぼう！学ぼう！あつべつ・えべつ」	10/26	サンピアザ光の広場	かるちやるnet(文化施設連絡協議会)参加施設紹介パネル展、パンフレット配布、体験コーナー等	—
「かるちやるガーデン2014」	11/30	Saporo55ビル	かるちやるnet(文化施設連絡協議会)参加施設紹介パネル展、パンフレット配布、体験コーナー等	—

10 職員の資質向上・・・各種研修会等への参加状況

研修会名	期日	場所	参加数
北海道図書館振興協議会総会(講話)	4/24	札幌市	9(7)
記録管理学会2014年研究大会	5/23	札幌市 北広島市	1
子どもの力 図書館のためのブックフェア2014	5/28～5/29	札幌市	2
平成26年度著作権セミナー(北海道会場)	7/28	札幌市	2
第56回北海道図書館大会	9/4～9/5	札幌市	17(17)
平成26年度全国公共図書館研究集会(サービス部門 総合・経営部門)	10/9～10/10	群馬県高崎市	1
図書館のためのブックフェア2014	10/16	札幌市	2
遠隔学習プログラム研修講座	10/24	札幌市	1
第100回全国図書館大会東京大会	10/31～11/1	東京都内	1
第16回図書館総合展	11/4～11/7	神奈川県横浜市	1
全道図書館長会議(講話)	11/13	札幌市	1
平成26年度図書館地区別(北日本)研修	11/18～11/21	福島県福島市	1
平成26年度文書等保存利用機関・団体等職員研修会	11/28	札幌市	1
札幌市公文書館講演会	11/29	札幌市	1
平成26年度法令・議会・官庁資料研修	2/19～2/20	東京都内	1

※括弧内は運営者数

II 利用状況

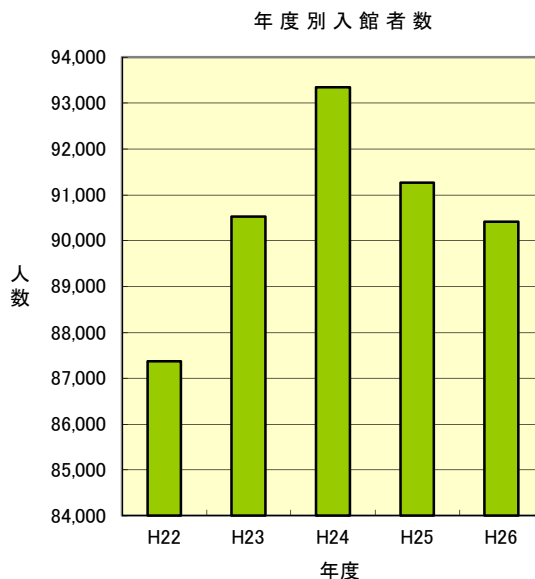
1 開館日数(26. 4. 1～27. 3. 31)

開館日	月末休館日	月曜日・年末年始休館日	臨時休館日
290	12	57	6

2 平成26年度入館者数等

(1) 月別入館者数

4月	7,580
5月	8,190
6月	8,035
7月	9,119
8月	9,834
9月	7,712
10月	7,617
11月	7,787
12月	6,124
1月	6,226
2月	6,466
3月	5,718
計	90,408



(2) 年度別入館者数

26年度	90,408
25年度	91,265
24年度	93,341
23年度	90,514
22年度	87,360

(3) 視察・見学者

区分/年度	平成26年度	平成25年度	平成24年度	平成23年度	平成22年度
件数	8	18	18	15	16
人数	177	117	230	76	130

3 図書館情報システムのアクセス件数等

(単位: 件・市町村)

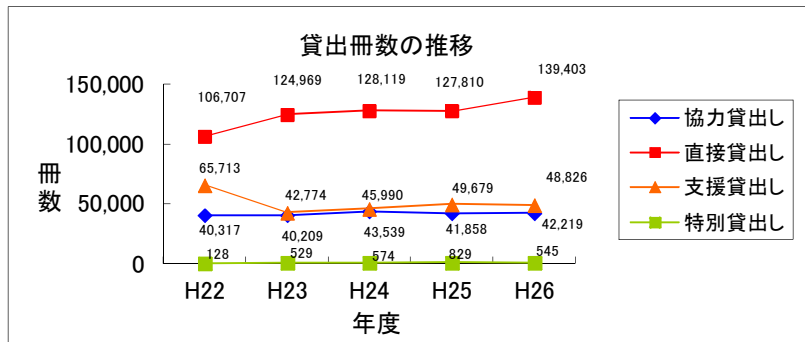
区分/年度	平成26年度	平成25年度	平成24年度	平成23年度
ホームページ(トップページ)	323,516	328,114	318,647	327,224
蔵書検索	358,950	334,942	327,128	320,162
北海道横断検索	296,968	266,258	264,192	270,750
参加市町村数	79	74	69	67
北方資料デジタルライブラリー	80,165	80,044	86,821	123,249
図書館ポータルサイト	72,366	63,130	62,916	60,576

* 平成27年3月9日システム更新(システム停止期間3月2日～8日)

4 貸出し

(単位:冊)

区分/年度	平成26年度	平成25年度	平成24年度	平成23年度	平成22年度
協力貸出し	42,219	41,858	43,539	40,209	40,317
直接貸出し	139,403	127,810	128,119	124,969	106,707
支援貸出し	48,826	49,679	45,990	42,774	65,713
特別貸出し	545	829	574	529	128
計	230,993	220,176	218,222	208,481	212,865



(1) 協力貸出し (単位:冊)

区分/年度	平成26年度	平成25年度	平成24年度	平成23年度	平成22年度
一般資料	36,806	37,273	38,131	35,149	35,191
貸出文庫資料	1,342	1,302	1,406	1,536	1,419
北方資料	4,071	3,283	4,002	3,524	3,707
計	42,219	41,858	43,539	40,209	40,317

* 公共・大学・専門(学校含む)図書館への貸出し

(2) 直接貸出し (単位:冊)

区分/年度	平成26年度	平成25年度	平成24年度	平成23年度	平成22年度
来館	127,261	116,432	117,062	115,401	98,332
インターネット予約	12,142	11,378	11,057	9,568	8,375
(市町村受取)	(5,004)	(4,629)	(4,610)	(3,686)	(3,260)
(来館受取)	(6,884)	(6,523)	(6,239)	(5,570)	(4,743)
(自宅受取)	(254)	(226)	(208)	(312)	(372)
計	139,403	127,810	128,119	124,969	106,707

(3) 支援貸出し (支援活動用資料) (単位:冊)

区分/年度	平成26年度	平成25年度	平成24年度	平成23年度	平成22年度
支援貸出し	48,826	49,679	45,990	42,774	65,713
計	48,826	49,679	45,990	42,774	65,713

(4) 特別貸出し (単位:冊)

区分/年度	平成26年度	平成25年度	平成24年度	平成23年度	平成22年度
一般資料	210	482	132	293	120
北方資料	93	7	51	36	8
支援活動用資料	242	340	391	200	0
計	545	829	574	529	128

* 北海道立図書館利用規則による、館長が特に認めた機関等への貸出し

(5) 視聴覚資料貸出し (単位:点)

区分/年度	平成26年度	平成25年度	平成24年度	平成23年度	平成22年度
ビデオ・録音テープ・DVD	52	37	37	136	17
レコード	0	0	6	1	0
CD	78	16	11	9	12
その他(紙芝居・図類等)	194	236	285	224	21

* 協力貸出しと直接貸出しとの合計の内数

(6)機関別貸出し

(単位:冊)

区分	機関	館(冊)数		平成26年度	平成25年度	平成24年度	平成23年度	平成22年度
		館数	冊数					
一般資料	公共	館数	303	318	313	307	287	
		冊数	36,413	36,963	37,351	34,955	34,816	
	大学 ※2	館数	23	22	21	22	19	
		冊数	393	247	84	93	152	
	専門	館数	0	4	39	13	10	
冊数		0	63	696	101	223		
計	館数	326	344	373	342	316		
	冊数	36,806	37,273	38,131	35,149	35,191		
北方資料	公共	館数	210	209	209	211	191	
		冊数	3,871	3,210	3,545	3,320	3,523	
	大学 ※2	館数	24	14	17	23	18	
		冊数	191	32	62	118	148	
	専門	館数	3	5	17	13	12	
冊数		9	41	395	86	36		
計	館数	237	228	243	247	221		
	冊数	4,071	3,283	4,002	3,524	3,707		
計	公共	館数	513	527	522	518	478	
		冊数	40,284	40,173	40,896	38,275	38,339	
	大学 ※2	館数	47	36	38	45	37	
		冊数	584	279	146	211	300	
	専門	館数	3	9	56	26	22	
冊数		9	104	1,091	187	259		
計	館数	563	572	616	589	537		
	冊数	40,877	40,556	42,133	38,673	38,898		

※1 協力貸出しの内訳:公共、大学、専門は、それぞれ公共図書館、大学図書館、専門図書館の略である。(貸出文庫資料を除く。)

※2 平成26年度の「大学」には、「道立学校図書館支援貸出(試行)」の数値(一般9館253冊、北方3館71冊)を含む。

(7)機関別の分類別貸出し

(単位:冊)

年度	資料名	機関名	0 総記	1 哲学	2 歴史	3 社会科学	4 自然科学	5 技術	6 産業	7 芸術	8 言語	9 文学	J 児童	逐次刊 行物	視聴覚 資料等	計
平成26年度	一般資料	公共	717	1,964	2,600	4,200	2,031	2,128	1,147	2,865	300	10,934	6,392	1,111	24	36,413
		大学 ※2	11	4	13	52	19	61	19	29	0	37	100	48	0	393
		専門	0	0	0	0	0	0	0	0	0	0	0	0	0	0
	計	728	1,968	2,613	4,252	2,050	2,189	1,166	2,894	300	10,971	6,492	1,159	24	36,806	
	北方資料	公共	96	27	774	400	124	165	243	411	7	890	169	564	1	3,871
		大学 ※2	0	1	48	20	5	8	0	11	0	22	17	59	0	191
専門		0	0	3	0	1	0	3	0	0	1	1	0	0	9	
計	96	28	825	420	130	173	246	422	7	913	187	623	1	4,071		
平成25年度	一般資料	公共	813	1,964	2,453	4,208	2,214	1,921	883	3,144	317	10,738	5,063	3,224	21	36,963
		大学	2	1	5	27	1	2	4	7	0	4	10	184	0	247
		専門	0	0	0	1	0	0	0	0	0	5	1	56	0	63
	計	815	1,965	2,458	4,236	2,215	1,923	887	3,151	317	10,747	5,074	3,464	21	37,273	
	北方資料	公共	76	37	624	349	114	152	213	395	9	786	142	313	0	3,210
		大学	1	0	4	15	2	7	1	0	0	2	0	0	0	32
専門		6	0	7	18	0	2	2	5	0	0	0	1	0	41	
計	83	37	635	382	116	161	216	400	9	788	142	314	0	3,283		
平成24年度	一般資料	公共	636	2,172	2,766	4,406	2,039	1,970	1,036	3,642	338	10,981	5,302	2,029	34	37,351
		大学	3	1	2	56	2	2	3	6	1	6	2	0	0	84
		専門	10	10	7	7	17	24	14	67	0	51	48	441	0	696
	計	649	2,183	2,775	4,469	2,058	1,996	1,053	3,715	339	11,038	5,352	2,470	34	38,131	
	北方資料	公共	72	29	590	478	103	139	251	547	8	879	112	316	21	3,545
		大学	1	0	2	23	2	12	13	0	0	0	9	0	0	62
専門		0	0	8	25	3	6	8	1	0	0	1	343	0	395	
計	73	29	600	526	108	157	272	548	8	879	113	668	21	4,002		
平成23年度	一般資料	公共	880	2,228	2,647	3,935	1,928	1,813	822	2,764	337	10,430	4,706	2,381	84	34,955
		大学	2	3	10	37	2	4	7	7	1	11	2	7	0	93
		専門	0	2	10	6	2	10	6	30	1	8	2	24	0	101
	計	882	2,233	2,667	3,978	1,932	1,827	835	2,801	339	10,449	4,710	2,412	84	35,149	
	北方資料	公共	88	16	599	389	138	167	312	361	5	755	238	241	11	3,320
		大学	5	0	15	24	1	53	6	2	0	1	0	11	0	118
専門		2	0	11	6	1	1	6	5	0	0	3	51	0	86	
計	95	16	625	419	140	221	324	368	5	756	241	303	11	3,524		
平成22年度	一般資料	公共	878	2,188	2,698	4,255	1,858	1,728	946	3,414	387	10,731	2,829	2,868	36	34,816
		大学	2	5	11	96	0	1	5	3	0	5	9	15	0	152
		専門	4	2	8	5	0	8	2	45	1	6	85	56	1	223
	計	884	2,195	2,717	4,356	1,858	1,737	953	3,462	388	10,742	2,923	2,939	37	35,191	
	北方資料	公共	68	19	599	486	116	132	268	254	12	749	142	649	29	3,523
		大学	4	0	8	14	3	5	2	4	1	0	0	107	0	148
専門		3	0	9	1	3	6	1	4	0	0	5	4	0	36	
計	75	19	616	501	122	143	271	262	13	749	147	760	29	3,707		

※1 協力貸出しの内訳:公共、大学、専門は、それぞれ公共図書館、大学図書館、専門図書館の略である。(貸出文庫資料を除く。)

※2 平成26年度の「大学」には、「道立学校図書館支援貸出(試行)」の数値(一般253冊、北方71冊)を含む。

(8)道内市町村別貸出し

(単位:冊)

市町村名	協力貸出し			支援貸出し	計
	一般資料	貸出文庫資料	北方資料		
夕張市	50	0	0	1,649	1,699
*岩見沢市	1,194	78	90	30	1,392
*美唄市	360	0	46	0	406
*芦別市	339	0	13	0	352
*赤平市	127	129	5	0	261
*三笠市	25	0	1	211	237
*滝川市	592	0	63	83	738
*砂川市	261	0	20	426	707
*歌志内市	1	0	0	902	903
*深川市	236	0	28	0	264
*奈井江町	164	119	21	321	625
*由仁町	584	0	31	885	1,500
*長沼町	568	0	99	0	667
*栗山町	298	0	10	52	360
*新十津川町	215	0	79	844	1,138
*秩父別町	86	0	3	72	161
*北竜町	49	0	5	0	54
*沼田町	2	0	1	0	3
南幌町	49	0	11	0	60
上砂川町	52	0	0	0	52
*月形町	58	0	1	301	360
浦臼町	0	0	0	0	0
妹背牛町	0	0	0	0	0
雨竜町	0	0	0	0	0
空知管内計	5,310	326	527	5,776	11,939
*札幌市	941	0	90	0	1,031
*江別市	731	0	83	0	814
*千歳市	385	0	61	0	446
*恵庭市	357	0	23	0	380
*北広島市	924	0	64	0	988
*石狩市	436	0	40	0	476
当別町	288	0	32	0	320
新篠津村	0	0	0	0	0
石狩管内計	4,062	0	393	0	4,455
*小樽市	384	0	35	175	594
*余市町	316	40	28	2	386
島牧村	0	0	0	388	388
寿都町	0	0	0	0	0
黒松内町	26	0	1	0	27
蘭越町	1,482	0	58	1	1,541
二七コ町	1,204	0	59	2,040	3,303
真狩村	117	0	2	1,380	1,499
留寿都村	0	0	0	184	184
喜茂別町	0	90	0	666	756
京極町	137	0	53	3	193
倶知安町	171	0	7	971	1,149
共和町	9	0	0	0	9

市町村名	協力貸出し			支援貸出し	計
	一般資料	貸出文庫資料	北方資料		
岩内町	489	0	125	30	644
泊村	0	0	0	0	0
神恵内村	0	0	0	0	0
積丹町	0	0	0	268	268
古平町	0	0	0	0	0
仁木町	5	112	0	0	117
赤井川村	0	0	0	378	378
後志管内計	4,340	242	368	6,486	11,436
*室蘭市	330	0	97	0	427
*苫小牧市	287	131	16	0	434
*登別市	724	0	184	0	908
*伊達市	260	0	21	0	281
*白老町	609	0	85	0	694
*むかわ町	673	0	51	1,300	2,024
豊浦町	8	0	3	0	11
洞爺湖町	101	0	2	121	224
壮瞥町	140	0	36	1,114	1,290
安平町	276	0	17	1,294	1,587
厚真町	205	0	2	783	990
胆振管内計	3,613	131	514	4,612	8,870
*日高町	283	0	20	185	488
*新ひだか町	109	0	13	0	122
*浦河町	251	0	5	0	256
*様似町	66	0	4	0	70
*平取町	84	0	18	0	102
新冠町	49	0	5	0	54
えりも町	28	0	5	0	33
日高管内計	870	0	70	185	1,125
*函館市	495	0	9	0	504
*松前町	42	0	5	169	216
*北斗市	110	89	12	60	271
*森町	58	120	2	0	180
*八雲町	221	0	67	266	554
*長万部町	79	0	33	0	112
福島町	689	0	120	1,816	2,625
知内町	8	72	0	1,666	1,746
木古内町	71	0	64	1,000	1,135
七飯町	2	0	0	0	2
鹿部町	51	0	128	100	279
渡島管内計	1,826	281	440	5,077	7,624
*江差町	518	0	27	0	545
*厚沢部町	51	0	19	0	70
*せたな町	244	0	6	0	250
上ノ国町	131	0	27	4	162
乙部町	0	0	0	0	0
奥尻町	256	0	11	0	267
今金町	120	0	0	800	920
檜山管内計	1,320	0	90	804	2,214
*旭川市	854	0	74	0	928
*士別市	53	0	17	0	70
*名寄市	479	0	12	723	1,214
*富良野市	491	0	23	2,880	3,394

市町村名	協力貸出し			支援貸出し	計
	一般資料	貸出文庫資料	北方資料		
東神楽町	249	0	39	0	288
*当麻町	43	0	0	60	103
*美瑛町	256	0	29	255	540
*和寒町	96	0	53	0	149
*比布町	76	0	8	184	268
鷹栖町	2	0	2	0	4
愛別町	259	0	7	904	1,170
上川町	68	0	3	960	1,031
東川町	288	0	19	708	1,015
幌加内町	57	0	2	0	59
*上富良野町	46	0	8	0	54
中富良野町	182	0	3	600	785
南富良野町	0	0	0	60	60
占冠村	3	0	0	2,060	2,063
剣淵町	4	0	2	887	893
下川町	19	0	4	602	625
美深町	5	0	1	0	6
音威子府村	0	0	0	0	0
中川町	126	0	12	750	888
上川管内計	3,656	0	318	11,633	15,607
*留萌市	300	0	21	0	321
増毛町	58	0	7	32	97
小平町	334	0	17	1,061	1,412
苫前町	152	0	22	1,881	2,055
羽幌町	2	0	0	90	92
初山別村	0	0	0	400	400
遠別町	68	0	3	4	75
天塩町	94	0	0	1,028	1,122
留萌管内計	1,008	0	70	4,496	5,574
*稚内市	274	0	19	0	293
*浜頓別町	645	0	14	43	702
*枝幸町	133	0	63	60	256
幌延町	0	0	0	300	300
猿払村	0	0	0	0	0
中頓別町	62	0	13	0	75
豊富町	192	0	15	1,406	1,613
礼文町	126	0	0	700	826
利尻町	150	0	0	73	223
利尻富士町	0	0	0	600	600
宗谷管内計	1,582	0	124	3,182	4,888
*北見市	468	0	52	0	520
*網走市	268	0	9	31	308
*紋別市	72	110	9	0	191
*大空町	147	0	3	0	150
*美幌町	33	0	1	0	34
*斜里町	38	0	0	161	199
*清里町	26	0	3	0	29
*小清水町	230	0	31	0	261
*訓子府町	68	0	8	0	76
置戸町	80	0	35	0	115
*佐呂間町	6	0	4	0	10
*遠軽町	169	168	41	0	378
*湧別町	346	0	39	0	385

市町村名	協力貸出し			支援貸出し	計
	一般資料	貸出文庫資料	北方資料		
*滝上町	133	0	7	0	140
*興部町	69	0	35	0	104
*雄武町	244	0	13	16	273
津別町	4	0	1	318	323
西興部村	33	0	4	633	670
オホーツク管内計	2,434	278	295	1,159	4,166
*帯広市	504	0	22	0	526
*音更町	592	0	30	0	622
*土幌町	72	0	4	0	76
*上土幌町	73	0	5	0	78
*鹿追町	101	0	6	0	107
*新得町	73	0	14	5	92
*清水町	100	84	3	0	187
*芽室町	169	0	22	0	191
*大樹町	74	0	4	0	78
*広尾町	5	0	0	0	5
*幕別町	308	0	19	0	327
*池田町	216	0	21	0	237
*本別町	94	0	0	0	94
*浦幌町	185	0	0	0	185
*豊頃町	273	0	4	0	277
中札内村	119	0	3	0	122
更別村	51	0	2	0	53
足寄町	0	0	0	0	0
陸別町	5	0	2	0	7
十勝管内計	3,014	84	161	5	3,264
*釧路市	538	0	21	0	559
*厚岸町	87	0	93	0	180
*標茶町	82	0	3	0	85
*弟子屈町	196	0	10	1,413	1,619
釧路町	377	0	7	3,793	4,177
浜中町	0	0	0	205	205
鶴居村	26	0	0	0	26
白糠町	238	0	26	0	264
釧路管内計	1,544	0	160	5,411	7,115
*根室市	157	0	58	0	215
*別海町	210	0	19	0	229
*中標津町	389	0	32	0	421
*標津町	31	0	3	0	34
羅臼町	234	0	4	0	238
根室管内計	1,021	0	116	0	1,137
市町村計	35,600	1,342	3,646	48,826	89,414
道外	813	0	225	0	1,038
合計	36,413	1,342	3,871	48,826	90,452

*印は平成27年3月31日現在条例設置による図書館

(9) 展示貸出し

(単位:冊)

貸出先名	テーマ	展示期間	貸出数
一 般 資 料			
浜頓別町	軍師官兵衛特集	4/18~5/18	46
興部町	仮面ライダー 戦隊ヒーロー大集合	4/19~5/18	55
ニセコ町	ガーデニング・野菜作りを楽しもう!	4/26~6/26	42
由仁町	のりものワンダーランド	5/3~5/31	133
奈井江町	お金の本	5/13~6/22	40
中札内村	男女共同参画について考える	6/1~6/30	60
釧路町	おばけ・幽霊・妖怪…こわ〜い話	6/14~8/9	35
ニセコ町	赤毛のアン	6/17~7/24	34
浜頓別町	ヘア・美容特集	6/19~7/19	52
ニセコ町	落語を楽しもう!	6/28~7/24	89
蘭越町	トマト展	7/1~7/31	106
ニセコ町	歴史上の人物を調べよう!	7/4~8/24	106
浦幌町	わく! わく! ぶーぶーワールド	7/12~8/10	143
奥尻町	えほんのどうぶつえん	7/19~8/20	109
ニセコ町	リゾートを楽しもう!	7/26~8/26	52
豊頃町	妖怪エトセトラ	8/1~8/30	130
清里町	食べ物・遊びから平和を考えよう	8/5~8/20	1
真狩村	平和について	8/20~9/10	36
浜頓別町	さくらももこ特集	8/28~9/20	42
ニセコ町	秋の味覚と保存	8/30~9/25	58
利尻町	宮沢賢治関連の本	9/1~10/30	110
むかわ町	環境関連図書	9/2~9/14	38
訓子府町	図書館がオープンした昭和59年	9/5~9/18	18
釧路町	えほんのどうぶつえん	9/10~9/24	134
ニセコ町	受賞作品	9/27~10/23	41
滝上町	滝上町産小麦でパスタに挑戦 資料展	10/1~11/7	49
奥尻町	ファイターズと本を読もう!	10/1~11/30	74
遠軽町	映画の記憶~舞台は北海道	10/3~10/19	92
ニセコ町	有島武郎	10/5~10/31	16
羅臼町	わく! わく! ぶーぶーワールド	10/6~10/19	94
浦河町	初音ミクワールド展	10/9~10/31	23
浜頓別町	ぐりとぐら、ムーミン特集	10/15~11/11	46
壮瞥町	本の動物園	10/18~11/9	120
礼文町	動物・乗り物・食べ物の絵本、児童書	10/21~11/21	126
滝川市	教科書から広がるおはなしの世界	10/24~11/26	3
湧別町	安彦良和展	10/25~11/9	104
ニセコ町	手芸	10/25~11/20	64
根室市	クラブを本に持ちかえてー日本ハムファイターズおすすめの本	10/25~11/30	1
厚真町	昭和タイムトリップ展	10/26~11/10	113
栗山町	時代劇	10/28~11/9	112
釧路町	おしごとの本	10/30~12/3	64
当麻町	トリックアート展	10/31~11/5	43
美唄市	時代劇	11/1~11/16	47
蘭越町	和の芸術展	11/1~11/30	118
北見市(常呂)	北海道日本ハムファイターズおすすめの本	11/1~11/30	7
北見市(常呂)	フォークの時代 レコード&資料展	11/7~11/9	22
ニセコ町	池川明氏・内海聡氏 著書	11/8~12/25	11
真狩村	食育って何だろう?	11/13~11/28	12

貸出先名	テーマ	展示期間	貸出数
真狩村	赤毛のアン	11/13~11/28	17
岩見沢市	かわいい！レトロ！キャラクター大集合	11/15~11/30	41
愛別町	えほんのおばけやしき	11/16	212
真狩村	トーベ・ヤンソン生誕百年 ムーミン展	11/20~11/28	3
ニセコ町	クリスマス・冬の絵本	11/29~12/25	76
京極町	食について考えよう	12/1~12/28	25
ニセコ町	韓国DAY	12/9~12/25	74
利尻町	迷路・まちがい探しの本	12/5~12/25	30
奥尻町	新幹線が北海道にやってくる！	12/22~1/31	65
ニセコ町	世界の鍋料理	12/27~1/22	71
むかわ町	恐竜わーど	1/10~1/31	45
東神楽町	懐かしの昭和展	1/13~1/25	62
洞爺湖町	子ども朝活	1/13~1/15	80
ニセコ町	京都・奈良へ修学旅行	1/14~4/25	37
滝川市	辞書ってこんなに面白い！	1/23~2/25	5
ニセコ町	スイーツを作ろう	1/24~2/26	49
厚真町	初音ミク展	2/4~2/18	23
福島町	冬はコタツで文学賞三昧	2/2~3/30	34
音更町	伊福部昭と特撮映画	2/7~2/15	41
羅臼町	恐竜の本展	2/9~2/23	104
浜頓別町	人体の不思議 特集	2/10~3/8	68
釧路町	のりもの本	2/12~3/24	36
今金町	冬・春のおいしいを楽しむ 本特集	2/18~3/4	102
苫前町	おしゃれガーデン図書展 基礎から応用まで	2/22~3/14	50
豊頃町	お気に入りのお部屋づくりのお手伝い	3/3~3/29	88
苫前町	あなたはどっち派？いぬねこ写真集展	3/15~4/4	55
滝川市	うちのカンバン！	3/27~4/22	3
ニセコ町	動物特集	3/28~4/23	67
小計			4,634
北 方 資 料			
ニセコ町	ガーデニング、野菜づくりを楽しもう！	4/26~6/26	13
ニセコ町	秋の味覚と保存	8/30~9/25	6
訓子府町	図書館がオープンした昭和59年	9/5~9/18	1
滝上町	第2回おとなの図書館まつり	10/1~11/7	3
奥尻町	読書応援企画展「ファイターズと本を読もう！」	10/1~11/30	10
壮瞥町	本の動物園	10/18~11/19	16
滝川市	教科書から広がるおはなしの世界	10/24~11/26	1
湧別町	安彦良和展	10/25~11/9	12
ニセコ町	アイヌ文化と刺繍	10/25~11/20	22
根室市	クラブを本に持ちかえて ー日本ハムファイターズおすすめの本1冊	10/25~11/30	44
興部町	北海道日本ハムファイターズ読書応援企画展	11/1~11/30	34
真狩村	読書まつりの食育展示	11/中旬~11/28	1
京極町	「食」について考えよう	12/1~12/28	18
鹿部町	北海道はでっかいどう展	12/21~1/30	123
東神楽町	懐かしの昭和展	1/13~1/25	22
福島町	2月のフェア「冬はコタツで文学賞三昧」	2/2~3/30	1
苫前町	「おしゃれガーデン」図書館～基礎から応用まで～	2/22~3/14	8
苫前町	あなたはどっち派？いぬねこ写真集展	3/15~4/4	4
小計			339
計			4,973

(北方資料移動展示)

貸出先名	テーマ	展示期間	貸出数
滝川市	竹鶴政孝と北海道	7/3~7/13	一般 35 北方 39
余市町	竹鶴政孝と北海道	7/19~8/9	一般 0 北方 9
江別市	竹鶴政孝と北海道	9/13~9/21	一般 45 北方 51
和寒町	竹鶴政孝と北海道	9/27~10/12	一般 45 北方 51
遠軽町	映画の記憶～舞台は北海道	10/3~10/19	一般 92 北方 26
帯広三条高校	竹鶴政孝と北海道	10/20~10/28	一般 43 北方 61
八雲町	竹鶴政孝と北海道	11/11~11/23	一般 44 北方 57
北翔大学	竹鶴政孝と北海道	12/2~12/11	一般 44 北方 58
室蘭市	竹鶴政孝と北海道	12/18~12/25	一般 52 北方 58
新十津川町	竹鶴政孝と北海道	1/10~1/18	一般 45 北方 56
厚岸町	「ジョバンニの島」を探して	1/20~2/3	一般 0 北方 70
枝幸町	竹鶴政孝と北海道	2/5~2/12	一般 46 北方 58
長沼町	竹鶴政孝と北海道	2/18~2/28	一般 46 北方 59
木古内町	竹鶴政孝と北海道	3/16~3/22	一般 46 北方 59
福島町	竹鶴政孝と北海道	3/25~3/29	一般 46 北方 59
計			一般 629 北方 771

展示貸出計	一般	5,263
	北方	1,110
	合計	6,373

5 借受け

(単位:冊)

区分/年度	平成26年度	平成25年度	平成24年度	平成23年度	平成22年度
一般資料	234	222	131	179	217
北方資料	1	20	5	4	6
計	235	242	136	183	223

6 調査相談(レファレンス)

(単位:件)

区分/年度		平成26年度	平成25年度	平成24年度	平成23年度	平成22年度	
一般資料	所蔵調査	カウンター	2,648	2,989	3,703	3,151	2,616
		電話・文書等	877	1,149	912	1,025	2,227
		計	3,525	4,138	4,615	4,176	4,843
	文献・事項調査	カウンター	4,251	3,653	2,987	3,399	3,288
		電話・文書等	2,797	2,944	2,199	2,481	2,724
		計	7,048	6,597	5,186	5,880	6,012
	計	カウンター	6,899	6,642	6,690	6,550	5,904
		電話・文書等	3,674	4,093	3,111	3,506	4,951
		計	10,573	10,735	9,801	10,056	10,855
北方資料	所蔵調査	カウンター	708	625	1,169	721	538
		電話・文書等	335	414	604	958	615
		計	1,043	1,039	1,773	1,679	1,153
	文献・事項調査	カウンター	735	811	633	595	276
		電話・文書等	1,336	776	715	700	1,010
		計	2,071	1,587	1,348	1,295	1,286
	計	カウンター	1,443	1,436	1,802	1,316	814
		電話・文書等	1,671	1,190	1,319	1,658	1,625
		計	3,114	2,626	3,121	2,974	2,439
計	所蔵調査	カウンター	3,356	3,614	4,872	3,872	3,154
		電話・文書等	1,212	1,563	1,516	1,983	2,842
		計	4,568	5,177	6,388	5,855	5,996
	文献・事項調査	カウンター	4,986	4,464	3,620	3,994	3,564
		電話・文書等	4,133	3,720	2,914	3,181	3,734
		計	9,119	8,184	6,534	7,175	7,298
	計	カウンター	8,342	8,078	8,492	7,866	6,718
		電話・文書等	5,345	5,283	4,430	5,164	6,576
		計	13,687	13,361	12,922	13,030	13,294

(機関別)

(単位:件)

区分/年度		平成26年度	平成25年度	平成24年度	平成23年度	平成22年度
一般資料	公共図書館	558	762	956	1,134	2,038
	大学図書館	127	19	10	13	19
	専門図書館	2	45	6	10	5
	官公庁	13	37	19	27	30
	個人	9,873	9,872	8,810	8,872	8,763
	計	10,573	10,735	9,801	10,056	10,855
北方資料	公共図書館	265	164	246	206	212
	大学図書館	68	20	15	29	37
	専門図書館	47	218	115	98	131
	官公庁	11	12	30	22	29
	個人	2,723	2,212	2,715	2,619	2,030
	計	3,114	2,626	3,121	2,974	2,439
計	公共図書館	823	926	1,202	1,340	2,250
	大学図書館	195	39	25	42	56
	専門図書館	49	263	121	108	136
	官公庁	24	49	49	49	59
	個人	12,596	12,084	11,525	11,491	10,793
	計	13,687	13,361	12,922	13,030	13,294

・「大学図書館」には学校図書館を含む。

・「個人」にはカウンター件数を含む。

(文献複写)

(単位:枚)

区分/年度		平成26年度	
一般資料	来館	60,697	
	郵送	道内	1,451
		道外	5,450
	計	67,598	
北方資料	来館	51,602	
	郵送	道内	1,664
		道外	1,458
	計	54,724	
計	来館	112,299	
	郵送	道内	3,115
		道外	6,908
	計	122,322	

※資料には、マイクロフィルムを含む。

※来館には、コインコピー機による複写を含む。

Ⅲ 資料の構成・収集

1 資料構成

(1) 図書

(単位:資料は冊数、構成比率は%)

分類/区分	一般資料		貸出文庫資料		北方資料		支援活動用資料		計	
	冊数	構成比率	冊数	構成比率	冊数	構成比率	冊数	構成比率	冊数	構成比率
0 総記	33,566	4.5	39	0.6	21,850	7.6	327	0.7	55,782	5.1
1 哲学	32,758	4.4	135	1.9	1,151	0.4	628	1.3	34,672	3.2
2 歴史	66,045	8.8	100	1.4	34,869	12.2	936	2.0	101,950	9.3
3 社会科学	170,690	22.7	135	1.9	104,043	36.3	1,466	3.1	276,334	25.3
4 自然科学	46,227	6.1	30	0.4	12,767	4.5	1,348	2.9	60,372	5.5
5 技術	60,089	8.0	0	0.0	20,632	7.2	2,845	6.0	83,566	7.6
6 産業	45,904	6.1	0	0.0	54,611	19.1	651	1.4	101,166	9.3
7 芸術	58,197	7.7	28	0.4	14,020	4.9	2,197	4.7	74,442	6.8
8 言語	14,322	1.9	0	0.0	348	0.1	232	0.5	14,902	1.4
9 文学	152,994	20.3	6,405	89.5	19,053	6.5	11,798	25.1	190,250	17.4
J 児童	61,932	8.2	281	3.9	2,927	1.0	24,604	52.3	89,744	8.2
復刻	9,623	1.3	0	0.0	160	0.1	0	0.0	9,783	0.9
計	752,347	100.0	7,153	100.0	286,431	100.0	47,032	100.0	1,092,963	100.0

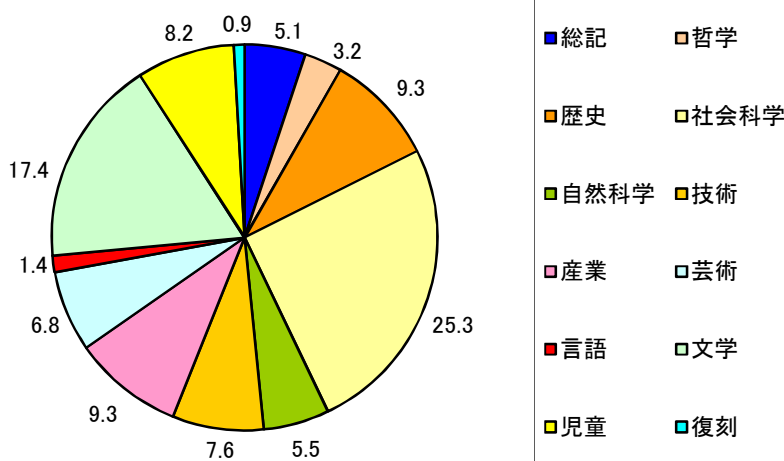
* 一般資料: 下記以外の資料

* 貸出文庫用資料: 読書活動を奨励するため、読書グループに対して10冊を1セットとして貸出する資料

* 北方資料: 北海道及び旧樺太・千島等北方地域の資料(貸出文庫資料及び支援活動用資料を除く。)

* 支援活動用資料: 図書館未設置市町村等に対し行う支援事業用及び事業協力用の資料

図書の構成比率(館全体)



(2) 逐次刊行物

(単位:タイトル)

区分	新聞	雑誌	法規等	市町村広報	計
一般資料	118	17,500	6	0	17,624
北方資料	880	12,080	4	264	13,228
計	998	29,580	10	264	30,852

(3) マイクロフィルム

(単位:巻・点)

区分	内容	収録期間	計
一般資料	毎日新聞(東京版)	明治5.2～昭和41.12	735
	毎日新聞(大阪版)	昭和18.1～昭和45.12	203
	朝日新聞	昭和3.5～昭和57.12	572
	読売報知新聞	昭和14.1～昭和19.12	23
	読売新聞	昭和17.1～昭和38.12	110
	東京日日新聞	昭和3.5～昭和17.12	29
	大阪毎日新聞	昭和14.1～昭和17.12	21
	官報	明治16.7～大正15.12、昭和7.1～昭和20.12	330
	農林省統計表	明治17～昭和43	48
	北海道新聞	明治20.2～昭和44.1、平成元.1～12	612
	北海道新聞(札幌本社地方版)	昭和26.1～昭和42.12、平成11.1～26.6	312
	北海道新聞(旭川支社地方版)	昭和26.10～昭和40.12、平成11.1～26.6	194
	北海道新聞(釧路支社地方版)	昭和26.10～昭和40.12、平成11.1～26.6	113
	北海道新聞(函館支社地方版)	昭和26.10～昭和40.12、平成11.1～26.6	89
	北海道新聞(帯広支社地方版)	平成13.1～平成18.6	21
	北海道新聞(道内地方版)	昭和43.1～平成10.12	1,045
	北海タイムス	昭和24.10～昭和40.12	170
	帝国議会衆議院委員会議録	昭和元～昭和22	12
	帝国議会貴族院委員会議速記録	昭和2～昭和22	6
	衆議院委員会議録	昭和22～昭和63	84
	参議院委員会議録	昭和22～平成元	60
	法規分類大全	明治21～明治27	30
	北方資料 (地方新聞)	北海タイムス(道内地方版、夕刊北海タイムス含)	昭和21.8～平成10.8
函館新聞(北溟社)		明治11.1～明治24.12、36.9～38.8	43
函館新聞(函館新聞社)		明治45.7～昭和16.11	170
函館毎日新聞		明治32.7～昭和12.9	169
函館日日新聞		大正7.4～昭和16.12	93
旭川新聞		大正9.7～昭和14.8	68
日刊旭川新聞		昭和59.7～平成4.11	32
北海日日新聞		大正10.2～昭和31.6	28
名寄新聞		昭和22.8～昭和60.12	69
留萌新聞		昭和26.8～昭和60.12	94
留萌日日新聞		昭和43.2～平成5.4	61
小樽新聞		明治26.5～昭和17.10	343
室蘭民報		昭和20.12～平成23.12	518
室蘭毎日新聞		大正10.12～昭和15.8	49
苫小牧民報		昭和26.9～昭和44.12	49
北見新聞		昭和28.7～平成13.11	92
日刊宗谷		昭和30.3～昭和60.12	50
釧路新聞		明治35.8～昭和17.10	39
釧路新聞		昭和43.1～平成2.12	169

区分	内容	収録期間	計
(地方新聞)	根 室 新 聞	昭和23.11 ~昭和60.12	85
	樺 太 日 日 新 聞	明治43.5 ~昭和17.1	163
	プ ラ ン ゲ 文 庫 (新 聞)	昭和20年代	599
	そ の 他 (59 タ イ ト ル)		440
(家分け文書等)	河 野 常 吉 資 料		147
	伊 達 家 文 書 (1 ~ 28)		45
	林 家 文 書 (1 ~ 37)		73
	阿 部 家 文 書 (1 ~ 31)		34
	石 山 織 之 助 一 族 日 誌 (1 ~ 117)		14
	北 越 殖 民 社 資 料 (1 ~ 45)		90
	樺 二 森 屋 資 料 (1 ~ 40)		16
	そ の 他 (26 タ イ ト ル)		94
(古文書等の 歴史的資料)	蝦 夷 志 料 (1 ~ 209)		19
	日 鑑 記 (1 ~ 16)	文政11年~天保7年	3
	箱 館 町 方 関 係 文 書 (1 ~ 3)		6
	北 地 御 用 所 文 書 (1 ~ 3)		6
	北 蝦 夷 地 御 用 留 (1 ~ 8)		2
	西 南 公 文 録 関 係 文 書 (1 ~ 3)		6
	そ の 他 (181 タ イ ト ル)		183
(行政資料)	北 海 道 (庁) 公 報	明治35~昭和35	119
	北 海 道 教 育 委 員 会 公 報	昭和24~昭和63	46
	戦 後 村 を 町 と す る 関 係 書 類	昭和21~昭和29	15
	北 海 道 区 制 市 町 村 制 施 行 書 類 (1 ~ 26)	明治45~昭和18	22
	南 滝 川 屯 田 兵 村 資 料 (1 ~ 8)		8
	そ の 他 (47 タ イ ト ル)		92
(その他)	北 海 道 神 宮 資 料 (1 ~ 10)		10
	関 場 理 堂 資 料 (1 ~ 176)		8
	知 里 真 志 保 遺 稿 (1 ~ 12)		12
	金 成 マ ツ 筆 録 ユ ー カ ラ ・ ノ ー ト (1 ~ 11)		11
	鉄 道 軌 道 補 助 資 料 (1 ~ 5)		10
	プ ラ ン ゲ 文 庫 (雑 誌)	昭和20年代	643
	そ の 他 (69 タ イ ト ル)		343
計			11,809

(4) 視聴覚資料

(単位: 本、枚)

区分	一般資料	北方資料	計
映画フィルム	0	330	330
ビデオテープ	517	682	1,199
スライド	0	13,640	13,640
録音資料	30	1,411	1,441
レコード	1	1,149	1,150
CD	152	1,135	1,287
LD・DVD・ ブルーレイディスク	268	863	1,131
CD-ROM	408	848	1,256
その他	183	1,784	1,967
計	1,559	21,842	23,401

2 資料の収集

(1) 図書 (単位:冊)

区分/年度	平成26年度	平成25年度	平成24年度	平成23年度	平成22年度
購入	10,653	10,007	10,615	46,977	26,486
寄贈	11,411	9,368	10,966	19,266	23,594
管理換	0	0	0	0	0
移動(供用換)	566	356	1,017	23	0
自館作成	22	34	37	19	62
その他	65	169	19	124	142
計	22,717	19,934	22,654	66,409	50,284

・一般資料 (単位:冊)

区分/年度	平成26年度	平成25年度	平成24年度	平成23年度	平成22年度
購入	8,109	7,485	8,358	39,736	23,835
寄贈	4,549	4,177	4,059	2,924	7,446
管理換	0	0	0	0	0
移動(供用換)	542	316	996	23	0
自館作成	0	0	0	0	0
その他	65	169	18	22	137
計	13,265	12,147	13,431	42,705	31,418

・貸出文庫資料 (単位:冊)

区分/年度	平成26年度	平成25年度	平成24年度	平成23年度	平成22年度
購入	0	90	70	80	83
寄贈	0	0	0	0	7
計	0	90	70	80	90

・北方資料 (単位:冊)

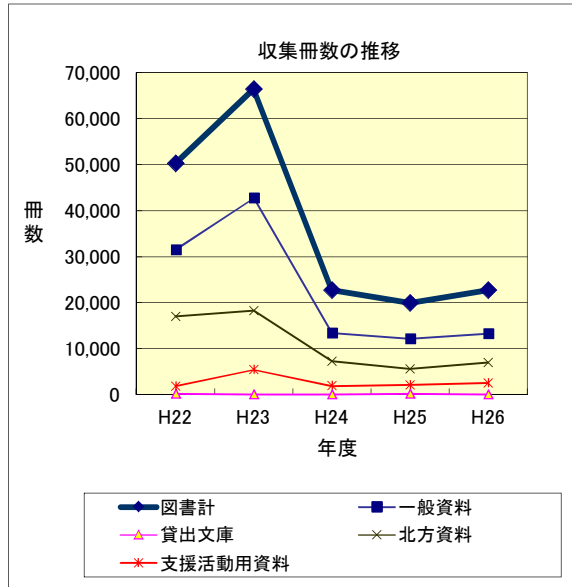
区分/年度	平成26年度	平成25年度	平成24年度	平成23年度	平成22年度
購入	933	1,000	793	1,922	930
寄贈	5,972	4,549	6,399	16,215	15,944
管理換	0	0	0	0	0
移動(供用換)	24	40	21	0	0
自館作成	22	34	37	19	62
その他	0	0	1	92	5
計	6,951	5,623	7,251	18,248	16,941

・支援活動用資料 (単位:冊)

区分/年度	平成26年度	平成25年度	平成24年度	平成23年度	平成22年度
購入	1,611	1,432	1,394	5,239	1,638
寄贈	890	642	508	127	197
その他	0	0	0	10	0
計	2,501	2,074	1,902	5,376	1,835

(分類別受入冊数) (単位:冊)

区分/分類	0 総記	1 哲学	2 歴史	3 社会科学	4 自然科学	5 技術	6 産業	7 芸術	8 言語	9 文学	J 児童	復刻	計
一般資料	516	494	1,223	2,571	904	1,106	847	1,396	163	3,021	941	83	13,265
貸出文庫資料	0	0	0	0	0	0	0	0	0	0	0	0	0
北方資料	307	37	1,245	1,932	276	453	988	552	8	1,061	92	0	6,951
支援活動用資料	4	14	15	54	69	135	32	38	7	390	1,743	0	2,501
計	827	545	2,483	4,557	1,249	1,694	1,867	1,986	178	4,472	2,776	83	22,717



(分類別除籍冊数)

(単位:冊)

区分/分類	0 総記	1 哲学	2 歴史	3 社会科学	4 自然科学	5 技術	6 産業	7 芸術	8 言語	9 文学	J 児童	復刻	視聴覚 (CD)	計	
一般資料	19	38	10	64	9	22	95	26	13	14	1	0	0	2	313
貸出文庫資料	0	0	0	0	0	0	0	0	0	0	0	0	0	0	0
北方資料	0	0	0	18	0	0	0	0	0	0	0	0	0	0	18
支援活動用資料	29	32	75	100	76	255	60	117	23	1,127	456	0	0	0	2,350
計	48	70	85	182	85	277	155	143	36	1,141	457	0	2	2,681	

(2) 逐次刊行物

(単位:タイトル)

区分/年度		平成26 年度	平成25 年度	平成24 年度	平成23 年度	平成22 年度
新聞	購入	26	27	27	27	26
	寄贈	262	262	262	262	262
	小計	288	289	289	289	288
雑誌	購入	177	200	206	205	207
	寄贈	2,628	2,690	2,688	3,673	3,061
	小計	2,805	2,890	2,894	3,878	3,268
法規 (追録) 官報	購入	9	9	10	10	10
	寄贈	0	0	0	0	0
	小計	9	9	10	10	10
市町村広報	購入	0	0	0	0	0
	寄贈	178	182	180	182	181
	小計	178	182	180	182	181
計	購入	212	236	243	242	243
	寄贈	3,068	3,134	3,130	4,117	3,504
	小計	3,280	3,370	3,373	4,359	3,747

・一般資料

(単位:タイトル)

区分/年度		平成26 年度	平成25 年度	平成24 年度	平成23 年度	平成22 年度
新聞	購入	11	12	12	12	12
	寄贈	46	46	46	46	46
	小計	57	58	58	58	58
雑誌	購入	149	169	167	166	165
	寄贈	1,512	1,512	1,410	2,861	2,356
	小計	1,661	1,681	1,577	3,027	2,521
法規 (追録) 官報	購入	6	6	6	6	6
	寄贈	0	0	0	0	0
	小計	6	6	6	6	6
計	購入	166	187	185	184	183
	寄贈	1,558	1,558	1,456	2,907	2,402
	小計	1,724	1,745	1,641	3,091	2,585

・北方資料

(単位:タイトル)

区分/年度		平成26 年度	平成25 年度	平成24 年度	平成23 年度	平成22 年度
新聞	購入	15	15	15	15	14
	寄贈	216	216	216	216	216
	小計	231	231	231	231	230
雑誌	購入	28	31	39	39	42
	寄贈	1,116	1,178	1,278	812	705
	小計	1,144	1,209	1,317	851	747
法規 (追録) 官報	購入	3	3	4	4	4
	寄贈	0	0	0	0	0
	小計	3	3	4	4	4
市町村広報	購入	0	0	0	0	0
	寄贈	178	182	180	182	181
	小計	178	182	180	182	181
計	購入	46	49	58	58	60
	寄贈	1,510	1,576	1,674	1,210	1,102
	小計	1,556	1,625	1,732	1,268	1,162

(3) マイクロフィルム・視聴覚資料

(単位:巻・点)

区分	一般資料		北方資料		計	
		購入分		購入分		購入分
マイクロフィルム	22	(22)	0	(0)	22	(22)
視聴覚資料	166	(10)	176	(118)	342	(128)
計	188	(32)	176	(118)	364	(150)

(4) 購入リクエスト受付状況

一般資料

(単位:冊)

区分/分類	0 総記	1 哲学	2 歴史	3 社会科学	4 自然科学	5 技術	6 産業	7 芸術	8 言語	9 文学	J 児童	その他 復刻など	計	選外
市町村	32	129	99	232	87	115	54	177	15	445	65	0	1,450	131
個人	16	39	94	177	43	46	21	43	10	353	8	0	850	36
計	48	168	193	409	130	161	75	220	25	798	73	0	2,300	167

IV 刊行物

1 平成26年度北海道立図書館要覧

判型	頁数	主な内容
A4	11	図書館の概要 [館記・沿革、運営の基本方針、機構、業務内容、資料構成、利用状況、活動状況、事業予定一覧、施設の概要]

2 北海道立図書館報

号	判型	頁数	主な内容
第197号	A4	12	「これ」 北海道立図書館 館長 坂本 和彦 事業報告 子ども向け図書館ツアー「図書館のヒミツをさがせ！」 テーマ展示あれこれ 平成26年度北方資料室書庫ツアー「あなたもタイムトリップ～北方資料の世界～」 平成26年度新任職員研修会 道立学校図書館支援貸出の試行について 道立図書館利用促進リーフレットを作製しました まちに図書館を 図書館設置促進パンフレットを配布しています 掲示板
第198号	A4	18	事業報告 平成26年度全道図書館中堅職員研修会 平成26年度全道図書館専門研修 市町村図書館職員レファレンス体験研修 利用者向け講座 展示を振り返って 北海道の図書館から「マッサン」を発信！！ 平成26年度北海道立図書館協議会 平成27年度事業計画 平成26年度全国優良読書グループ表彰・優良読書グループ北海道表彰 掲示板

3 業務実績報告書—平成25年度—

判型	頁数	主な内容
A4	50	館業務の実績-実施概要と統計 [運営の重点、事業計画の概要、機構、協議会、事業、利用状況、資料構成、刊行物]

4 目録「北の資料」

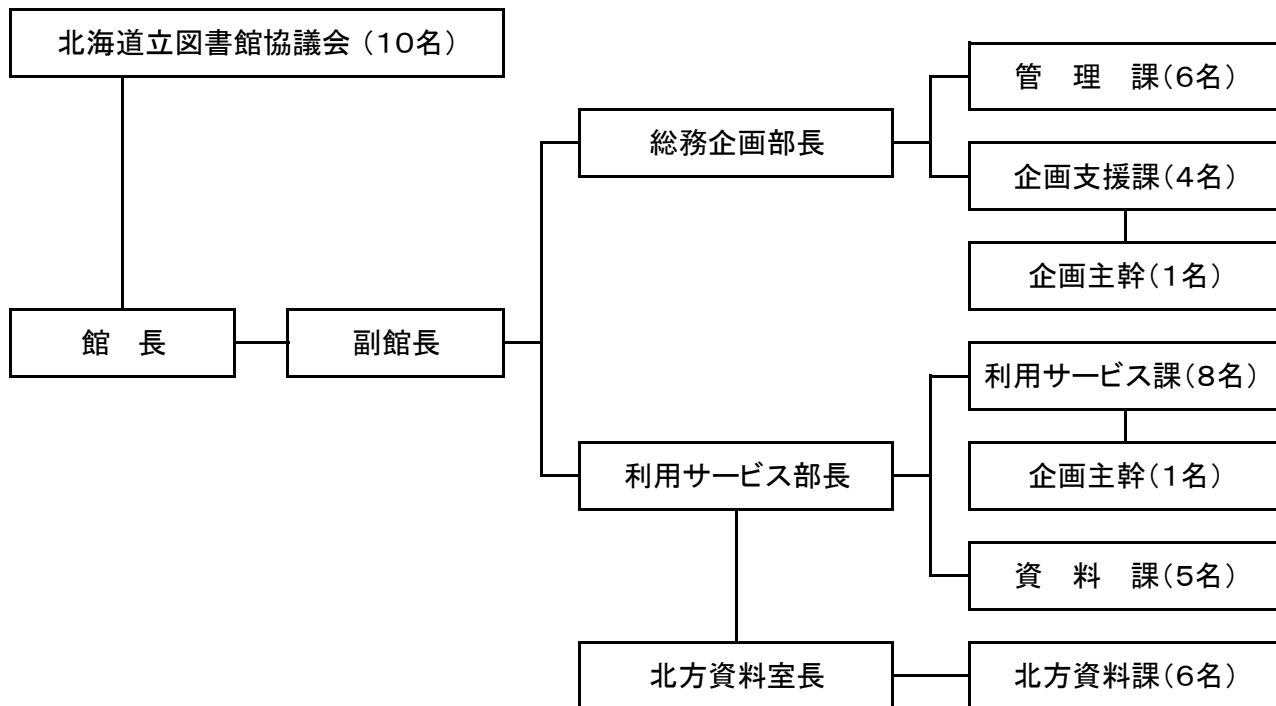
号	発行月日	判型	頁数	主な内容
第131号	12/26	A4	62	北海道立図書館所蔵 北海道人名総合目録 た～わ(平成25年3月31日現在)
第132号	3/22	A4	125	北海道立図書館所蔵 北海道市町村部落史誌目録(平成26年12月末現在)

5 支援活動機関誌「あけぼのつうしん」

号	発行月日	頁数	主な内容
No.49	3/27	5	市町村活動支援事業から:平成26年度実績特集1 図書館活動支援
No.50	3/31	7	市町村活動支援事業から:平成26年度実績特集2 学校支援

V 機構

平成26年4月1日現在



VI 事業別予算状況

事業名	平成26年度予算額	平成25年度予算額	比較増減(%)
図書館維持運営費	5,805,000	5,840,000	△ 0.6
図書館資料整備費	31,661,000	31,981,000	△ 1.0
図書館情報システム整備費	6,723,000	6,815,000	△ 1.3
各種審議会経費(図書館協議会費)	523,000	544,000	△ 3.9
図書館維持運営費(維持費)	45,993,000	45,993,000	0.0
計	90,705,000	91,173,000	△ 0.5

VII 北海道立図書館協議会

1 委員

区分	役職	氏名	所属	備考	
学校教育関係者		浦田 日出雄	北海道学校図書館協会	26. 5.10退任	
		門前 智		26. 6.19就任	
		矢野 誠	北海道地区大学図書館協議会	26.10.31退任	
		頭川 恵子		26.11. 1就任	
社会教育関係者	図書館活動	松永 伊知子	北海道図書館振興協議会	26.10.31退任	
	副会長	中野 蓉子		26.11. 1就任	
	教育行政	菅原 裕一	北海道町村教育委員会連合会		
家庭教育の向上に資する活動を行う者		橋本 幸子	北海道 P T A 連合会	26.10.31退任	
		橋本 純子		26.11. 1就任	
学識経験者	図書館学等精通者 (民間・大学教授等)	会長	木村 純	—	
		副会長	下田 尊久	—	
			豊田 恭子	—	
	専門図書館関係団体	小坂 直人	専門図書館北海道地区協議会		
	公募		赤坂 和恵	—	26.10.31退任
			金田一 美保	—	26.10.31退任
			岡田 美知子	—	26.11. 1就任
			岡部 明美	—	26.11. 1就任

※26.11.1 委員改選、任期 2年間

2 開催状況

会議	期日	議事
第1回	平成26年7月17日	議事 議題 1 平成25年度業務実績について 2 その他
第2回	平成26年11月18日	議題 1 平成26年度の活動状況について 2 その他
第3回	平成27年3月24日	議題 1 「平成27年度北海道立図書館運営計画」(案)について

業務実績報告書 平成26年度

発行年月 平成27年7月
編集・発行 北海道立図書館
〒069-0834 江別市文京台東町41番地
TEL 011-386-8521(代 表)
ダイヤルイン
386-8531(総務企画部)
386-8522(利用サービス部)
386-8523(北方資料室)
FAX 011-386-6906
いち
E-mail toshokan.gyomu1@pref.hokkaido.lg.jp
<http://www.library.pref.hokkaido.jp>