

業務実績報告書

平成25年度

北海道立図書館

目 次

◆北海道立図書館運営の基本方針	1
◆平成25年度北海道立図書館運営計画の概要と実施状況	
I 運営計画の概要	1
II 実施状況	2～16
◆業務実績(資料)	
I 各種事業	17～29
1 市町村立図書館等への支援	17
(1)道内市町村立図書館等に対する協力貸出し	17
(2)道内市町村立図書館等に対する協力レファレンス	17
(3)図書館未設置町村及び市町村立図書館に対する活動支援	17
(4)子ども読書活動支援	18
2 図書館振興事業	19
(1)第55回北海道図書館大会	19
3 研究・研修事業	20
(1)平成25年度全道図書館新任職員研修会	20
(2)平成25年度全道図書館中堅職員研修会	20
(3)平成25年度全道図書館専門研修	20
(4)市町村図書館職員レファレンス体験研修	20
(5)平成25年度全道図書館職員研究集会	20
(6)図書館利用講座等	21
(7)日本薬学図書館協議会／特定非営利活動法人日本医学図書館 協会事業協力(道民カレッジ連携講座)	21
(8)道立社会教育施設における長期休業中の教員の校外研修	21
(9)児童生徒及び学生の受入れ等	22
(10)北方資料に関する研修受入れ等	22
4 対外協力等	22
(1)講師派遣	22
(2)後援・協力	23
5 資料展示	24
6 展示目録	25
7 製本	27
8 ボランティアとの協働	27
9 特別事業	28
(1)子ども読書の日・こどもの読書週間事業	28
(2)文字・活字文化の日、北海道教育の日関連事業	28
(3)北方資料移動展示	28
(4)地域連携事業	28
(5)北海道立文学館ミニ移動展	29
10 職員の資質向上	29

II 利用状況	30～40
1 開館日数	30
2 平成25年度入館者数等	30
(1) 月別入館者数	30
(2) 年度別入館者数	30
(3) 視察・見学者	30
3 図書館情報システムのアクセス件数等	30
4 貸出し	31
(1) 協力貸出し	31
(2) 直接貸出し	31
(3) 支援貸出し	31
(4) 特別貸出し	31
(5) 視聴覚資料貸出し	31
(6) 機関別貸出し	32
(7) 機関別の分類別貸出し	32
(8) 道内市町村別貸出し	33
(9) 展示貸出し	37
5 借受け	39
6 調査相談(レファレンス)	39
(機関別)	39
(文献複写)	40
III 資料の構成・収集	41～46
1 資料構成	41
(1) 図書	41
(2) 逐次刊行物	41
(3) マイクロフィルム	42
(4) 視聴覚資料	43
2 資料の収集	44
(1) 図書	44
(分類別受入冊数)	44
(分類別除籍冊数)	45
(2) 逐次刊行物	45
(3) マイクロフィルム・視聴覚資料	46
(4) 購入リクエスト受付状況	46
IV 刊行物	47～48
1 平成25年度北海道立図書館要覧	47
2 北海道立図書館報	47
3 業務実績報告書 ー平成24年度ー	47
4 目録「北の資料」	48
5 支援活動機関誌「あけぼのつうしん」	48
V 機構	49
VI 事業別予算状況	50
VII 北海道立図書館協議会	50
1 委員	50
2 開催状況	50

◆北海道立図書館運営の基本方針

北海道立図書館は、道民の生涯学習を支援する拠点の一つとして、図書館機能の充実に努め、広く道民へのサービスの展開を目指します。

- 図書館のセンターとして ー図書館の図書館ー
道内の図書館網のセンターとして、市町村立図書館の活動に協力し、併せて専門図書館、大学図書館等とも連携して、図書館活動の推進に努める。
- 参考図書館として ー何でもわかる図書館ー
道民の多様なニーズに対応できるよう、一般資料のほか比較的高度な調査研究に必要な資料等を整え、道民がこれらの資料を利用できるサービスを行う。
- 全域サービスの図書館として ー道民みんなの図書館ー
図書館未設置地域への支援、図書館情報システムの整備等により、いつでも、だれでも、どこからでも求められた資料や情報に対応できる図書館サービスを展開する。

◆平成25年度北海道立図書館運営計画の概要と実施状況

I 運営計画の概要

1 運営の重点

- (1) まちの図書館を応援します ～市町村支援～
- (2) あなたの「知りたい」を解決します ～課題解決型サービス～
- (3) あなたの生涯学習を応援します ～道民向けサービス～
- (4) 子どもの生きる力をはぐくみます ～子どもの読書活動の推進～
- (5) 北海道人の英知を現在・未来に活かします ～北方資料サービス～
- (6) 人・図書館・団体をつなげます ～連携する図書館～
- (7) 北海道全体の図書館サービスの向上を支えます ～資料整備～

2 事業計画の概要

(1)市町村支援	ア 市町村立図書館等の活動支援 ウ 協力サービスの推進	イ 図書館設置の促進
(2)課題解決型サービス	ア 暮らしの支援 ウ 地域の活性化支援	イ 仕事の支援 エ 共通事項
(3)道民向けサービス	ア 来館型サービスの充実 ウ 障がい者サービスの充実 オ インターネットを活用した情報の発信	イ 非来館型サービスの充実 エ デジタル資料の充実
(4)子どもの読書活動の推進	ア 市町村における子どもの読書活動の支援 ウ 道立図書館における子どもの読書活動の推進	イ 他機関との連携による子どもの読書環境の整備
(5)北方資料サービス	ア 北方資料センターとしての資料収集・保存の充実 ウ 講演会・講座・展示等による地域情報の発信	イ レファレンスサービスの充実 エ デジタルライブラリーの充実
(6)連携する図書館	ア 他機関(大学図書館等)・異業種との連携	イ 各種団体との連携
(7)資料整備	ア 道立図書館の責務を果たすための資料整備 ウ 電子書籍に対する取組	イ 多様な手段による資料の収集・保存

3 予算の概要 平成25年度当初予算額 91,173 千円 (うち、資料整備費 31,981 千円)

4 組織体制 2 部 1 室 5 課 体制

5 図書資料の整備計画

- (1) 購入による資料収集 【図書】 一般資料 5,980冊 / 北方資料 950冊 / 支援活動用資料 1,470冊
- (2) 寄贈等による資料収集 【図書】 一般資料 約5,000冊 / 北方資料 約7,000冊
【逐次刊行物】 一般資料 約1,500タイトル / 北方資料 約1,200タイトル
- (3) その他

6 施設及び設備の整備計画 図書館情報システムの運用の充実・収納スペースの確保・施設等の補修等の取組

7 非常措置計画 北海道立図書館防火管理規程・危機対応マニュアル等による迅速かつ的確な対応

8 管理運営と組織・機構の改善 管理運営の効率化・職員の資質の向上

II 実施状況

『平成25年度北海道立図書館運営計画』で定めた各事業について、次のとおり実施した。

1 事業計画の概要

(1) 市町村支援					
項目	ア 市町村立図書館等の活動支援				
小項目	市町村活動支援事業				
	a 運営相談	目標値	a 運営相談 13市町村 広域連携 3地域	実績値	a 運営相談 12市町村 広域連携 3地域
	b 図書館フェスティバル		b 7市町村（古本市 2市町村/ 文学館連携 3市町村）		b 15市町村（古本市 2市町村/ 文学館連携 3市町村）
	c 図書館活動支援ボックス		c 40市町村程度		c 34市町村
	d 図書館活動重点サポート		d 1市町村		d 1市町村
	e 研究協議会（情報交流会）		e 7地域		e 7地域
<p>市町村活動支援事業の利用促進に努め教育局との連携・協力を強化をしたことにより、平成21年度から25年度の5年間で道内179市町村のうち165市町村に対し支援事業を行った。</p> <p>○運営相談 図書館新設や図書館・図書室の移転に関する相談が5件あったほか、図書館資料（地域資料を含む。）の収集・配架・除籍、広報、レファレンスサービス、接遇等、市町村の実情に応じて図書館業務全般に亘り協力・助言を行い、概ね好評だった。実施予定町の都合により実施できなくなったため目標値に達しなかったが、今後も運営相談の具体的な活用方法を周知するなど、利用の促進を図っていく。 【17p 参照】</p> <p>○図書館フェスティバル 市町村が実施する事業の企画立案や運営についての助言を行い、必要に応じ当館の所蔵資料を活用した展示を提案した。</p> <p>7市町村の募集に対し15町で実施したが、計画を超えた半数については職員を派遣せず、展示資料等の貸出しのみで運営することができた。平成26年度においては、自主的に企画・運営できる市町村には展示貸出しの活用を勧め、企画立案や運営のノウハウの提供が必要な町村への支援に重点を置いて継続する。古本市（内容が古くなり除籍した図書館活動支援ボックスを提供し、市町村の読書祭り等で無償配布してもらう取組）、道立文学館出前講座も、図書館まつり等の一環として行われ、好評だった。 【17p 参照】</p> <p>○図書館活動支援ボックス 市町村の要望に応じて100冊単位で図書を一括貸出しを行った。実施市町村においては利用者が定期的な入れ替えを楽しみにしており、絵本・児童書、料理・手芸、文芸書の利用が多かった。なお、利用冊数は平成23年度24,390冊（38市町村）、平成24年度23,594冊（37市町村）と減少傾向にあることから、具体的な活用方法を周知するなど、利用の促進に努める。 【18p 参照】</p> <p>○図書館活動重点サポート 年間約1,000冊の新刊書の貸出しを行うとともに、運営相談等により支援した。愛別町と福島町から申込みがあったが、現在の運営状況等から今後の活性化の方向性がより明確である福島町において実施した。福島町は、平成26年度からの子ども読書活動推進計画の実施に合わせ、重点サポート期間中の目標を3項目掲げ、図書室活動の活性化に取り組んでいる。なお、採択しなかった愛別町に対しては、図書館フェスティバルなど、他の事業の優先的な実施により支援を行った。 【18p 参照】</p> <p>○研究協議会 全道14管内の図書館協議会の研修会に合わせて原則隔年ごとに行っているものであるが、図書館協議会未設置の宗谷管内においては、設置に向けた取組を支援するため、平成24年度・25年度と続けて実施した。（平成26年5月26日、宗谷管内図書館振興連絡協議会設立総会）</p> <p>各管内図書館協議会の要望を踏まえ、地域の課題や図書館の活性化に役立つテーマ（魅力的な図書館づくり、地域資料の収集等、協力貸出しと相互協力、著作権、レファレンスサービス等）について、情報交換なども合わせて行った。平成26年度は、実施数を拡大し、より地域の課題・要望に即した内容で実施する。 【18p 参照】</p>					

研修の実施					
小項目	a 新任職員研修	a	—	a	—
	b 中堅職員研修	b	—	b	—
	c 専門研修	c	専門研修 4回	c	専門研修 4回
	d 研究集会	d	—	d	—
	e レファレンス体験研修	e	レファレンス体験研修 5回	e	レファレンス体験研修 6回 (うち個別研修 5回)
	f ICTを活用した遠隔地研修	f	—	f	—

北海道図書館振興協議会と連携した研修（全道図書館新任職員研修会、全道図書館中堅職員研修会、全道図書館専門研修、全道図書館研究集会）、単独事業としてレファレンス体験研修を実施し、概ね好評だった。平成26年度においても、図書館サービスと市町村立図書館等職員の資質の向上のため研修内容を見直すなど、一層の充実を図る。

○**新任職員研修** 図書館勤務1年以内の職員を対象に、カウンターでの対応、著作権法等、図書館業務の基礎的事項について研修を行った。アンケートでは、回答した42名全員が「大いに役立った」「役立った」と回答し、「資料収集や利用者との関わり方の重要性を理解した」等、好評であった。（参加者数43名） 【20p 参照】

○**中堅職員研修** 図書館勤務3年以上の職員を対象に、地域の課題解決に対応したサービスに焦点をあてて研修を行った。アンケートでは、回答した16名全員が「大いに役立った」「役立った」と回答し、「自分のまちの資料の確認になり、よその図書館にどのような地域資料があるかを知るいい機会になった」等、好評であった。（参加者数17名） 【20p 参照】

○**専門研修** 特定のテーマについて、職場や地域における指導的な役割を果たすスキルの習得を目的としたもので、次の4つの研修を行った。

〈経営／企画・広報〉遠軽町福祉センターを会場に、企画広報について研修を行った。道立図書館の展示、岩見沢市立図書館の地域拠点図書サービス等の事例やワールドカフェによる情報交換が好評であった。（参加者数17名）

〈サービス/資料保存〉滝川市役所を会場に、修理製本について研修を行った。すぐに役立つ実習中心の内容が非常に好評だった。（参加者18名）

〈サービス/地域資料〉道立図書館を会場に、地域資料のコーナーづくりについて研修を行った。地域資料の保存・活用方法に関する事例紹介が好評だった。（参加者数19名）

〈子ども読書／活性化〉道立図書館を会場に、公立図書館職員のほか、教職員を参加対象とし、ヤングアダルト（中高生世代）のための選書について研修を行った。今後の選書に役立つとの感想が多数寄せられた。（参加者43名）

なお、各研修のアンケート結果で「よかった」「まあよかった」と評価したのは、経営 96%・資料保存 99%・地域資料 99%・子ども読書：97% 【20p 参照】

○**研究集会** 「電子資料の可能性と他機関との連携について」をテーマに、道内の博物館や文書館等の関係職員にも広く周知し開催した。基調講演、豊頃町図書館・栗山町図書館・道立文書館の事例発表、道立図書館・(株)サンコーの情報提供のほか、情報交換を行い多様な連携について活発な交流が行われた。アンケート結果では、98%が「よかった」「まあよかった」と評価した。（参加者数39名） 【20p 参照】

○**レファレンス体験研修** 計画通り5回実施した。個別研修は研修カリキュラムを事前の打合せにより作成するので、実務に即した研修が好評である。例えば北見市職員を対象とした研修では、新館建設時に導入を予定している外部データベースの活用方法を集中して研修するなど、それぞれの市町村の抱える課題に対応する研修を行った。今後カリキュラムの作成にあたり、事前打合せを十分に行い研修効果の充実を目指す。

また、日本医学図書館協会北海道地区会との共催で、「市町村図書館職員レファレンス体験研修 医療・健康情報研修会」を札幌医科大学附属総合情報センターにて実施し、公立図書館職員20人を含む51人が参加した。課題解決型サービスに役立つ研修を大学図書館職員とともに行ったことにより、異館種間の情報・意見交換や相互理解を深めることができた。 【20p 参照】

○**ICT^{※1}を活用した遠隔地研修** 次期北海道立図書館情報システム（平成27年4月更新予定）に機能を盛り込むため検討を重ね、平成26年度において詳細設計等の準備作業を進める。

小項目	市町村立図書館等への情報提供	目標値	『あけぼのつうしん』発行 4回	実績値	『あけぼのつうしん』発行 4回
<p>図書館ポータルサイト^{※2}は、平成22年1月の開設以来、アクセス件数が年々増加しており、研修や事業等の効果的な情報提供に活用した。</p> <p>また、『あけぼのつうしん』を計画通り4回発行し、市町村立図書館等の取組や市町村活動支援事業の紹介等を行った。平成26年度も継続して実施する。 【30p・48p 参照】</p>					
項目	イ 図書館設置の促進	目標値	町村における図書館設置 63町村	実績値	町村における図書館設置 63町村
<p>○図書館未設置町村における図書館設置に向けた検討材料として、図書館設置促進パンフレット「まちに図書館を」を作成し、各市町村教育委員会に送付したほか、ホームページに掲載した。各町村での運営相談、各管内で行われる会議などにおいて、パンフレットを用い図書館の必要性について説明した。</p> <p>(運営相談などの市町村活動支援事業を行ってきた中富良野町では平成26年4月1日に図書館設置条例が施行され、道内179市町村のうち98番目の図書館が開館した。)</p> <p>○当別町及び東川町は図書館設置に向けた検討を行っており、検討委員会等において助言を行った。</p> <p>平成26年度以降も、市町村活動支援事業や会議等の機会を捉えて、図書館未設置市町村に対し働きかけを行っている。 【23p 参照】</p>					
項目	ウ 協力サービスの推進	目標値	—	実績値	—
<p>道内市町村立図書館等に対する協力サービスの普及と利用拡大を図るため、協力サービス利用促進リーフレット「図書館(室)を全力でサポート」を作成し、各市町村に配付した。</p> <p>また、幅広い資料の収集整理を行い、貸出し、レファレンス等に有効に活用している。</p> <p>今後も、リーフレットを活用しながら協力サービスの利用拡大を図るとともに資料の充実に努める。</p>					
小項目	協力貸出し	目標値	・貸出し 160市町村 44,000冊 ・リクエスト 1,800件	実績値	・貸出し 160市町村 40,424冊 ・リクエスト 1,818件
<p>○道内の協力貸出し^{※3}利用市町村数については、平成24年度に利用がなかった3市町村が利用し、全体では1市町村増えた。今後も市町村立図書館等の実態の把握に努め、未利用市町村の解消と利用の拡大を進める。</p> <p>○道内市町村に対する貸出冊数については、過去最多であった前年度より732冊減少した。主な要因は展示貸出冊数が平成24年度に比べ748冊減少したことによる。一般資料では利用件数が約30件減少したこと、北方資料では北海道に特化したテーマで大量に貸出した前年度に比べ1件あたりの貸出冊数が少なかったことが大きい。当館で実施した展示リストの公開など、積極的なPR及び助言・協力により利用促進を図っていく。</p> <p>○ILLシステムを活用した市町村間の相互貸借、当館の協力貸出しの申込みは、平成19年7月の実施から年々増加している。当館の協力貸出冊数は前年度から934冊増加し、市町村間の相互貸借冊数も前年度から1,013冊増加し7,514冊となった。47市町村が前年度より他館への貸出冊数が増加しており、今まで当館の協力貸出しを利用していた市町村が同じ管内や近隣の市町村から優先的に借り受ける事例が増加した。横断検索^{※4}の参加市町村数の増加や道立機関(女性プラザ)の参加などによる利便性の向上が、ILLシステムの利用促進につながったものと考えられる。(横断検索参加市町村数:74市町村(平成25年度末現在、前年度比5市町村増加))</p> <p>○リクエストについては、一般資料に係る市町村の受付件数は平成25年度より若干増加し、分野別では文学のリクエストが最も多い。 【17p・30p～31p・33p～38p・46p 参照】</p>					

小項目	協力レファレンス	目標値	レファレンス 1,460件	実績値	レファレンス 873件
<p>○道内市町村立図書館等の協力レファレンス^{※5}の件数は、平成24年度から268件の減少となり目標値を下回った。個人や大学・専門図書館等を含めたレファレンス全体の件数が増加したのに対し、道内市町村立図書館等の利用市町村数・件数はともに過去5年以上に亘り減少を続けている。（一般資料：目標1,100件 実績735件／北方資料：目標360件 実績138件、利用市町村数：北方資料は14市町村増加し全体として1市町村の減）</p> <p>協力レファレンスの件数が減少した主な理由は、所蔵調査と、事項調査に含まれる所蔵館調査の件数の減少によるもので、インターネットの利用の定着や前述の協力貸出しと同様に横断検索の充実が反映したものと考えられる。（ホームページのアクセス件数：蔵書検索については平成24年度実績 327,128件に対し平成25年度 334,942件で7,814件の増、横断検索は平成24年度実績 264,192件に対し平成25年度 266,258件で2,066件の増）</p> <p>○利用者自身が調べられる環境の整備と職員のレファレンスのスキルアップを図るため、横断検索や有用なデータベースを紹介する情報検索リンク集^{※6}「Do-Links」などオンラインサービスの一層の充実を図るとともに、利用市町村の図書館職員向けレファレンス体験研修を実施した。 【17p・30p・39p 参照】</p>					

(2) 課題解決型サービス					
項目	ア 暮らしの支援	目標値	—	実績値	—
<p>○わかりやすく活用しやすい情報の提供として、情報検索リンク集「Do-Links」に “消費生活情報・お役立ちサイト”（82サイト）を追加した。引き続き、課題の解決に寄与するコンテンツの充実に努める。</p> <p>○国民生活基礎調査によると、悩みやストレスに自身や家族の病気や介護を挙げる比率が高齢者を中心に高くなってきている。こうした課題に図書館として対応する観点から閲覧室に医療健康情報コーナーを開設し、平成26年3月から闘病記資料401点の提供を開始した。また、ホームページに疾病別の闘病記資料の索引リストなどを公開した。平成26年度においても、コーナーの充実や情報検索リンク集「Do-Links」のリニューアルを行い、継続して課題解決への支援に努める。</p> <p>○エッセイや福祉などの分野に収められていた資料を闘病記としてまとめたことにより、過去2年間利用されなかった資料が医療健康情報コーナーの開設を機に貸し出されるなど、利用の掘り起こしにつながっている。今後も、闘病記資料の充実に努めていく。</p> <p>○「暮らしの支援」を資料収集においても重点テーマとしたことから、収集取組のアピールや資料の活用促進のため収集資料の展示を行い、多くの利用があった。 【25p 参照】</p>					
項目	イ 仕事の支援	目標値	—	実績値	—
<p>○国民生活基礎調査によると、悩みやストレスに仕事や収入・家計を挙げる比率が中高年を中心に高くなってきている。こうした課題に図書館として対応する観点から閲覧室に図書館海援隊^{※7}コーナーを平成21年度から開設し、ビジネス関係の資料771冊を排架し情報提供を行ってきた。</p> <p>○利用状況については、平成25年度の貸出冊数は633冊で平成24年度の実績から207冊減少した。貸出冊数が減少傾向にあり、また「仕事の支援」を平成26年度の重点テーマとしていることから、コーナーの排架資料の見直しと補充を行い利用の増加を図る。</p>					
項目	ウ 地域の活性化支援	目標値	—	実績値	—
<p>○道政課題や道内各地域の課題解決に役立つ資料・情報の収集、提供を行ったほか、道政サポートサービスの利用促進のため庁内職員向け職員ポータルを利用し広報活動を行った。</p> <p>○道政サポートサービスは道立近代美術館等美術館・博物館等の利用が多く、その他教育庁本庁各課や知事部局の出先機関の利用があった。貸出依頼件数は45件（うち北方9件）、貸出冊数238冊（うち北方43冊）、レファレンス件数80件（うち北方13件）で、貸出し・レファレンスともに一般資料に係る件数が増加している。引き続き職員ポータルを利用し広報を行い、当館サービスの周知を図っていく。</p>					

項目 エ 共通事項					
小項目	情報リテラシー支援	目標値	・講座 12回 ・うち連携事業 9回	実績値	・講座 13回（うち北方5回） ・うち連携事業 9回（北方5回）
<p>○図書館やインターネット情報を利用する際のリテラシー向上のため、道民カレッジと連携した講座（書庫ツアーを含む。）を開催したほか、短時間で学べるミニ利用講座を実施した。参加者のアンケート結果は概ね好評で約9割の回答者が満足と回答し、道立図書館の役割や資料についての理解が深まり利用意欲につながっている。しかし、講座のうちインターネット活用術や平成24年度から実施したミニ利用講座などは参加者数が少数に止まっており、平成26年度は気軽に参加できる情報リテラシー^{※8}向上のための講座として内容の見直しを図るとともに、一層の広報に努める。</p> <p>○課題解決型サービスの重点テーマである「暮らしの支援」を充実させるため、情報検索リンク集「Do-Links」に“消費生活情報・お役立ちサイト”（82サイト）を追加した。引き続き、課題の解決に寄与するコンテンツの充実に努める。 【21p 参照】</p>					
小項目	レファレンス機能の強化	目標値	・レファレンス協同データベース公開件数 240件	実績値	・レファレンス協同データベース公開件数 250件
<p>○国立国会図書館のレファレンス協同データベースに平成25年度の目標を超える250件（うち北方40件）を公開し、その事例が8,745回閲覧されるなどの効果が見られた。なお、閲覧件数は一般分野の事例が多く、ビジネスなど分野が特定されたものより身近な疑問に関するものが多い傾向にある。</p> <p>○平成26年度も計画的に登録作業を進め、有用なレファレンス事例を今後も提供していく。</p>					
小項目	スキルアップのための研修等	目標値	—	実績値	—
<p>市町村立図書館等職員のスキルアップのためレファレンス体験研修を行った。当館職員のスキルアップについては、研修報告を行うなど日常的な情報共有に努めた。今後も継続して取り組む。</p> <p>（〔1〕市町村支援_ア 市町村立図書館等の活動支援_研修の実施-レファレンス体験研修- 参照）</p>					
小項目	レファレンス等の広報	目標値	—	実績値	—
<p>ホームページの活用や利用促進を図るリーフレット等の作成など、レファレンスのPRを行った。また、講座等各種事業の折に、北方資料室の役割やレファレンスサービス等をPRした。今後も継続して取り組む。</p>					
(3) 道民向けサービス					
		目標値	・年間来館者数 100,300人 ・直接貸出冊数 141,300冊	実績値	・年間来館者数 91,265人 ・直接貸出冊数 127,810冊
<p>○来館者数は平成24年度より2,076人の減、また直接貸出冊数は309冊の減となり、目標値を下回った。平成24年度に実施した映画上映会、トークショー等のイベントを実施しなかったことなどから来館者数が減少し、貸出冊数にも影響を及ぼしたと考えられる。</p> <p>○一般向け利用促進リーフレット「北海道立図書館インターネット予約貸出サービスのご案内」を作成し、館内で配付した。直接貸出しのうちインターネット予約貸出しについては321冊の増となっており、その約9割が来館受取の利用である。</p> <p>○蔵書点検による臨時休館日前（2月18日～3月2日）に、1人1回あたりの貸出冊数を5冊以内から10冊以内（ただし北方資料は5冊以内）に拡大する試行を実施した。実施期間中の貸出冊数は、前年同時期より約1,400冊の増加となった。平成26年度は年末年始の休館日前にも同様に試行を実施し、サービスの向上を図る。（平成25年度の蔵書点検による臨時休館期間：3月4日～3月9日の6日間〔3月3日・10日は月曜日による休館〕）</p> <p>○他館（道内外の公共図書館や大学図書館及び国立国会図書館）からの借受は、平成22年度実績を頂点として減少傾向にあったが、平成25年度は増加に転じ当該年度を上回る242冊を借り受け、利用者の要望に応えた。</p> <p>【30p・31p・39p 参照】</p>					

項目	ア 来館型サービスの充実				
小項目	講座・展示の充実	目標値	・講座 12回 ・うち連携事業 9回 ・展示 42回	実績値	・講座 13回 ・うち連携事業 9回 ・展示 45回（うち北方12回） （重点資料収集展示を除く。）
<p>○資料展示は道民が興味を持つテーマの設定に努め、20回（うち北方5回）の展示については他機関・企業・団体等の連携・協力により実施した。パネルやポスター、関連物品を借用して展示するなど特色ある展示を行い、閲覧者も多かった。また、展示のテーマに関連するパンフレットやリーフレットも配付し、所蔵資料の紹介とともに幅広い情報の提供・発信を行った。 【24p～26p 参照】</p> <p>（講座の実施については、前述の「(2) 課題解決型サービス_エ 共通事項_情報リテラシー支援」に記載のため省略）</p>					
小項目	館内見学の推進	目標値	書庫ツアー 6回	実績値	書庫ツアー 6回 （うち、子ども向け 1回 連携事業 2回）
<p>○春と秋の読書週間と夏休み時期などに年4回の書庫ツアーのほか、道民カレッジ連携講座として北方資料に特化した書庫ツアーを2回行った。特に、子どもの読書週間に開催した「子ども向け図書館ツアー-図書館の秘密を探る-」では、北海道「朝読・家読運動」のイメージキャラクター「ぶっくん」を活用して、38人が参加し好評だった。</p> <p>○札幌市・江別市に所在する中学校2校、高等学校1校、大学2校及び今金町教育委員会の事業に参加した町内小・中学校の児童・生徒計79人を受け入れ、館内見学、職場体験研修等を行った。「普段見えない仕事があった」、「楽しい体験ができた」と概ね好評であった。その他、北方資料に関する研修として大学1校、紋別地区1団体の計14人を受け入れた。 【21p・22・28p 参照】</p>					
小項目	館内インターネット環境の整備等	目標値	—	実績値	—
<p>○平成26年1月21日から国立国会図書館がサービスを開始した「国立国会図書館図書館向けデジタル化資料送信サービス」に申請した。平成24年の著作権法の改正により、国立国会図書館がデジタル化した資料のうち、絶版等の理由で入手困難な資料約131万点を公共図書館等へ送信するサービスで、これまで国立国会図書館の施設内での利用に限られていたデジタル化資料を閲覧・複写でき、利用の拡大が見込まれる。（平成26年5月20日、当館にて運用開始）</p> <p>○図書館情報システム更新（平成27年4月予定）に合わせ、館内に公衆無線LANスポットを設置し、来館者の利便性の向上を図る。</p>					
小項目	ボランティアとの協働	目標値	—	実績値	—
<p>○51名（一般36名、北方15名）が登録し、返却資料の配架や傷んだ資料の補修、蔵書点検補助などの活動のほか、読書週間に合わせ資料の企画展示「ボランティアさんが選ぶおすすめの本」を行った。引き続き、ボランティア活動を楽しみ、やりがいのある協働を推進する。 【24p・27p 参照】</p>					
項目	イ 非来館型サービスの充実				
小項目	インターネット予約貸出し	目標値	・受取館 98市町村 ・貸出冊数 4,400冊	実績値	・受取館 107市町村 ・貸出冊数 4,629冊
<p>○受取館^{※9}は、昨年度から11市町村増加し107市町村となり、目標値を上回る増加を続けている。今後も全域サービスの図書館として、道民の利便性の向上のため、受取館の拡大に努める。</p> <p>○受取館方式による貸出冊数については、目標値は上回ったが平成24年度に比べ微増にとどまった。平成26年度は、一般向けに作成した利用促進リーフレット「北海道立図書館インターネット予約貸出サービスのご案内」を受取館に配付し、利用の拡大を図っていく。 【31p 参照】</p>					

小項目	メールレファレンス	目標値	—	実績値	—
-----	-----------	-----	---	-----	---

○メールレファレンス^{※10}の受付件数は、738件（うち北方252件）で、平成24年度実績794件（うち北方254件）を下回った。ツイッターを使った広報や図書館情報システムの更新に向けたメールレファレンスの申込みの簡素化など工夫を凝らし、利用促進を図っていく。

項目	ウ 障がい者サービスの充実	目標値	—	実績値	—
----	---------------	-----	---	-----	---

○「大活字本コーナー」を開架書庫内に移設し、配架スペースを拡大した。平成26年度は、「大活字本所蔵リスト」を更新し利用を促進するとともに、「国立国会図書館視覚障害者等用データ送信サービス」^{※11}に申請し、環境を整備する。

○視覚障がい者への情報提供あり方研究会（事務局：日本赤十字社北海道支部点字図書センター）の企画検討会議に委員として4回出席し情報交換を行った。

項目	エ デジタル資料の充実	目標値	—	実績値	—
----	-------------	-----	---	-----	---

※「5 北方資料サービス」のエ（ア）及び「7 資料整備」のウの項において記述のため省略

項目	オ インターネットを活用した情報の発信	目標値	ホームページ（トップページ）アクセス数 323,600件	実績値	ホームページ（トップページ）アクセス数 328,114件
----	---------------------	-----	---------------------------------	-----	---------------------------------

○展示、講演会、図書館ツアー等の事業や、市町村図書館等へのお知らせ等、積極的な情報発信を行った。ホームページのアクセス件数は、目標値を上回り過去最高となった。

○ツイッター^{※12}により事業や新着資料等の情報を発信した。（平成26年3月末現在、ツイート171件/フォロワー220人）今後は、事業の実施前後にツイートする等、一層の情報発信に努める。 【30p 参照】

（4）子どもの読書活動の推進

項目	ア 市町村における子どもの読書活動の支援				
----	----------------------	--	--	--	--

小項目	子どもの読書活動支援	目標値		実績値			
	a 子ども読書相談					a 6市町村	a 5市町村
	b 学校ブックフェスティバル					b 14市町村	b 15市町村（貸出しのみを除く）
	c 学校図書館環境改善事業					c 28市町村	c 28市町村
	d 子どもイベントブック					d 随時	d 31市町村
	e 学校図書館イベントブック					e 12市町村	e 11市町村

こどもの読書活動の推進については、市町村活動支援事業の一環として、平成25年度は特に重点を置いて実施した。

○子ども読書相談 子ども読書活動推進計画、学校との連携、ボランティアとの協働、子どもの本の選書等、市町村の実状に合わせた相談を行い、「現場の課題解決につながる」等、好評を得ている。申込みは6市町村だったが、日程調整等により、実施は5市町村となった。相談内容が、市町村の図書館活動全体、また学校図書館の運営に係ることも多く、今後は、「運営相談事業」、「学校運営相談事業」として支援を続ける。 【18p 参照】

○学校ブックフェスティバル 15市町村で実施したほか、過年度に実施済みの市町村においては資料の貸出しのみの支援を行った。どの学校でも、児童・生徒の読書を楽しむ姿が見られ、地教委と学校が一体となった読書推進を図るきっかけづくりとして好評である。また、数年連続で申し込む市町村では、学校の読書イベントの一つとして定着する様子も伺えるが、今後は市町村独自の取組へと発展できるよう、助言、協力していく。 【18p 参照】

○**学校図書館環境改善事業** 学校図書館の基本的機能やリニューアルのポイントなど、基本的な説明と除架や配置換えなどワークショップ形式の改善作業を行い、学習・情報センター、読書センターとしての機能を発揮できるよう支援した。好評を得ており、市町村独自の取組につながった例も見られた。 【19p 参照】

○**子どもイベントサポートボックス** 春、秋の読書週間や図書館まつり等のイベントで活用され、しかけ絵本18市町村、大型絵本10市町村など、1,476冊の貸出しがあった。また当館ホームページに「事業貸出し利用のご案内」を掲載し、学校・保育所・検診会場等で行う行事やボランティア団体等が主催する行事などに、市町村を通じて活用できることなどを広報した。 【19p 参照】

○**学校図書館サポートボックス** 「理科読セット」は8市町村、「朝読・昼読ボックス」は10市町村の申込みがあり、各6市町村計11市町村に貸出しを行った。申込みに応えられなかった市町村に対しては、他の事業や協力サービスにより支援を行った。平成26年3月には、「北海道の子どもたちのために」と「体力向上・スポーツボックス」(184冊、3セット)の寄贈があり、平成26年度から運用する。 【19p 参照】

小項目	子ども読書活動推進計画	目標値	策定市町村数 112市町村	実績値	策定市町村数 95市町村
-----	-------------	-----	---------------	-----	--------------

未策定の市町村に対して支援事業で出向いた際などに、社会教育担当者等に要請を行うとともに、二次計画の準備を行っている市町村の研修等に協力する等、積極的な協力、助言を行った。今後も、教育局と連携・協力し、計画策定の支援を行っていく。

小項目	こどもの読書週間を活用した事業の啓発等	目標値	事業実施市町村数 123市町村	実績値	事業実施市町村数 132市町村
-----	---------------------	-----	-----------------	-----	-----------------

子どもの読書週間の事業として、子ども向け図書館ツアー・北方資料のミニ展示のほか、平成25年度は子どもたちが大型絵本を床の上で広げて見られるよう、研修室で展示を行った。
 年々、事業実施市町村が増加しており、活動がさらに広がるよう、引き続き、子ども読書イベント等事業の啓発、協力を行っていく。 【28p 参照】

小項目	ブックスタート事業	目標値	事業実施市町村数 167市町村	実績値	事業実施市町村数 165市町村
-----	-----------	-----	-----------------	-----	-----------------

実施数は目標に至らなかったが、類似事業の読み聞かせ等を、ブックスタート事業として再スタートした市町村もあり、今後も「NP0ブックスタート」の事業紹介など、情報提供に努める。

項目	イ 他機関との連携による子どもの読書環境の整備	目標値	—	実績値	—
----	-------------------------	-----	---	-----	---

○教職員の公共図書館及び学校図書館への理解を深めるため、道立社会教育施設における長期休業中の教員の校外研修(参加者 夏期6名、冬期4名)や10年経験者研修(参加者 10名)を実施した。いずれも、書庫ツアーや図書館の本の探し方など、道立図書館を含めた図書館の蔵書や活用方法がわかる研修として好評を得ており、参加者からはこれからの図書館活用に大いに役立てたいなどの感想が聞かれ、後日、「児童・生徒を連れて見学したい。」などの問い合わせもあった。(図書館職員向けの研修事業については、「1 市町村支援」(ア)において記載のため省略)

○北海道青少年育成協会の「北海道青少年のための200冊」の選定、北海道読書推進運動協議会の優良読書グループ表彰や「若い人にすすめる本」等の推薦に協力し、関係機関が作成した図書リスト、ポスター・パンフレット等を道内市町村立図書館等へ配付している。

○コープさっぽろ(平成25年2月に北海道と包括連携協定を締結)の市町村立図書館等への図書寄贈事業に協力し、7月31日にコープさっぽろキャラクター「トドック」と北海道「朝読・家読」イメージキャラクター「ぶっくん」が揃って贈呈式を行った。

○旭川市学校図書館支援員が多数参加した「上川管内図書館協議会研究集会」、札幌市学校図書館協議会実務研修会「学校図書館クリニック4」及び北海道学校図書館研修講座「図書館を発信する～人が集まる資料展示」など、子どもの読書推進に係る事業の講師として協力した。 【21p・22p 参照】

項目	ウ 道立図書館における子どもの読書活動の推進				
小項目	児童コーナーの整備子ども関連事業等の実施	目標値	—	実績値	—
<p>○資料展示コーナーのスペースを拡大したほか、展示テーマに関連のパンフレット・リーフレットを関係機関・企業・団体等の協力を得て配布し、資料展示の充実を図った。</p> <p>○こどもの読書週間期間中には、特設展示「大型絵本100」やミニ展示、また子ども向け図書館ツアー「図書館の秘密を探る」を開催（参加者：12組38名）した。</p> <p>○夏休み期間に「理科読オススメ本コーナー」を閲覧室に開設。道立教育研究所附属理科教育センターと共同で作成したリーフレット「理科読おすすめ本（資料リスト）」を配付し、冬休み期間には「冬休みビデオ上映会 映像で見る自動車部品-先進環境対応車編-」を開催した。</p> <p>○ホームページ「ほっかいどうりつとしょかん こどものページ」に児童コーナーの展示等のお知らせを随時掲載し、利用の促進に努めた。平成26年度は学校への配付など広報にも工夫し、多くの子どもたちが参加する事業となるよう努める。【21p・24p～26p・28p 参照】</p>					
小項目	ホームページによる情報提供等	目標値	—	実績値	—
<p>○ホームページの[イベント情報]や「子ども読書の情報ポケット」で、道内で開催される子どもの読書活動推進に係る事業や関連情報を発信した。</p> <p>○大型絵本や理科読オススメ本の特設展示を実施し、併せて「大型絵本所蔵リスト」や「理科読オススメ本リスト」をホームページで公開し利用を促進を図った。</p> <p>○「子どもの読書活動推進」に係る各種パンフレットを児童コーナーに配置し、読書活動の啓発に取り組んだ。</p> <p>※配付した主なパンフレット類</p> <ul style="list-style-type: none"> ・絵本で子育てを楽しく（文部科学省） ・子どもの頃の読書は豊かな人生への第一歩（国立青少年教育振興機構） ・家族と一緒に読書を楽しみましょう！（北海道教育委員会） ・北海道青少年のための200冊（北海道青少年育成協会） <p>○平成26年度は、子ども向けサイトを活用した情報発信に努めるとともに、子ども向け利用案内の改訂や図書館での自主学習の手引きとなる子ども向けのパスファインダー^{※13}を計画的に作成し、利用を促進する。</p>					
小項目	道立学校図書館への貸出し	目標値	—	実績値	—
<p>○道教委の「北海道子どもの読書活動推進計画[第三次計画]『生きる力をはぐくむ北の読書プラン』」及び「子どもの読書活動推進プログラム」において、図書館資料の学校への貸出しや公立図書館司書等による学校への訪問など、公立図書館と学校との連携を推進するよう示され、文部科学省の「これからの図書館像」においても、学校との連携・協力の中で、学校図書館への支援を積極的に行う必要があるとしている。これらを受けて、平成26年4月1日から道立学校図書館支援貸出しを試行として実施することとし、申請（利用登録）や貸出し（調べ学習、授業用副教材、先生方の参考資料、企画展示等）などを定めた実施要領等を作成し、各道立学校へ通知した。今後も利用方法の助言等も行いながら、利用の促進に努める。</p>					

(5) 北方資料サービス

項目	ア 北方資料センターとしての資料収集・保存の充実	目標値	北方資料蔵書冊数（図書等） 284,000冊	実績値	北方資料蔵書冊数（図書等） 279,498冊
<p>○北方資料の収集については、出版情報の把握に努め、購入・寄贈依頼等で網羅的収集を目指したほか、市町村立図書館等からの除籍資料や寄贈資料、道行政情報センターや道立文書館等との連携による資料の受入れを行った。また、ホームページや各種事業でリーフレットを活用するなどして資料収集への協力を広く呼びかけ、研究者や個人からの寄贈も受け入れた。しかし、寄贈図書の入力が目標冊数に達しなかったことなどから蔵書冊数の目標値を下回る事となった。これはレファレンスに役立つ雑誌の目次の入力を重視し雑誌担当者数を増やしたことにより図書の整理が遅滞したもので、平成26年度は分掌を見直し目標達成に努める。図書館ポータルやツイッターの活用についても、継続的に実施し蔵書の充実に努める。</p>					

○資料の複製について、劣化資料は必要に応じて提供用に作成している。また、スライドのデジタル化については、7,845枚（累計13,953枚）を行った。

○従来のボランティア活動のほか、資料の収集支援など新たな活動内容を加えて発展させた、「北方資料サポーター」を組織した。これまでのボランティアスタッフ（15名）のうち10名がサポーターへの移行手続きを行った。平成26年度にさらに新規募集を行い、協働を進める。 【41p 参照】

項目	イ レファレンスサービスの充実	目標値	『北の資料』発行 2回	実績値	『北の資料』発行 2回
----	-----------------	-----	-------------	-----	-------------

○北方雑誌の目次情報については、継続的にデータベース化し、レファレンスに有効に活用した。

○『北の資料』は、129号『北海道立図書館所蔵 北方関係雑誌目録 明治・大正編（平成25年12月現在）』と、130号『北海道立図書館所蔵 北海道人名総合目録 あ～そ（平成25年3月31日現在）』を発行した。平成26年度は、『北海道人名総合目録』の後編と、新たなテーマの資料を発行する予定である。

○レファレンスツールとして活用されている「Do-Links」に、札幌市公文書館等を追加し専門機関情報の提供を行った。

○道立文書館主催の古文書解説講座や「公文書館機能普及セミナー2013 in 北海道」、札幌市公文書館開館記念講演会等に参加し、専門的な知識の習得に努めた。また、北方資料に関する研修受入れを行い、札幌大学学生（歴史文化専攻）には北方資料室の利用方法を、紋別地区の図書館員には地域資料の収集・整理・活用の実際や館内案内のほか情報交換を行い、相互理解や地域資料サービスの向上を目指した。 【22p・29p・48p 参照】

項目	ウ 講演会・講座・展示等による地域情報の発信	目標値	・講座等 4回 ・展示 12回	実績値	・講座等 5回 ・展示 12回
----	------------------------	-----	--------------------	-----	--------------------

○道民カレッジ連携講座として、書庫ツアー2回、利用講座1回、講演会2回行い、講演会は毎回40人以上の参加者を得、好評である。中でも講演会「北海道の開拓を輝らした光 ～明治の北海道の灯台と灯台巡廻船明治丸～」は、元海上保安庁勤務で、退職後に北方資料室の利用講座をきっかけに調査研究を進めてきた利用者を講師に迎え、関連の展示も行うなど特色ある事業となった。講座等の参加者アンケートは概ね好評で、初めて来館した人も多く、今後の図書館利用につながるものと期待される。

○展示は、北方資料展示コーナー7回、ミニ展示コーナー4回、子ども読書週間展示1回実施し、そのうち5回は関係機関等と連携し、パネルやポスター、物品等を借用するなどして実施し閲覧者も多かった。

○北方資料移動展示は、これまで北方資料室で開催した資料展示のうち、関係機関との連携等で好評だった「舞台は北海道」（映画関係）やニッカウキスキー創業者を取り上げた「竹鶴政孝と北海道」などのテーマから、市町村立図書館等の申込みにより各1月間ほど共同開催するもので、平成23年度から実施してきた。初年度は5市町で開催したが、平成24、25年度は、ともに延べ8市町で開催した。開催地では、北海道の歴史や図書館への関心が高まるなどの成果があった。

○当館主体の地域情報（新着情報、寄贈依頼、事業案内等）の発信については、ホームページ及びツイッターで常時行った。また、関係機関の地域に関する事業情報等については、図書館情報システムの更新時（平成27年4月予定）に向け、カレンダー形式で一覧性があり各関係機関のホームページとリンクするなど、利用者にとって分かりやすく、また効果的に情報の追加や更新ができるよう、検討を進める。 【21p・24p～26p・28p 参照】

項目	エ デジタルライブラリーの充実	目標値	公開点数 3,600点	実績値	公開点数 3,589点
----	-----------------	-----	-------------	-----	-------------

○昨年度から引き続きスライドのデジタル化を実施した。また、道地域政策課から移管された「デジタル絵本館」94点と、相互公開の研究として石狩市民図書館の地域デジタル資料6点の計100点について、「北方資料デジタル・ライブラリー」に登録・公開した。今後もデジタル化を進めるとともに、新システムでの他館の地域デジタル資料公開に向けて検証、研究を進める。

○関係機関との研修会として、「電子資料の可能性と他機関との連携について」というテーマで全道図書館職員研究集会を実施し、39人の参加があった。 【20p 参照】

(6) 連携する図書館					
項目	ア 他機関（大学図書館等）・異業種との連携	目標値	—	実績値	—
<p>○職員のレファレンスのスキルアップのため、国立国会図書館の「アジア情報研修」に参加し、館内職員研修会において伝達研修を実施した。また、日本医学図書館協会北海道地区会との研修会において、大学図書館等との相互協力に関する情報交換や、日本司法支援センター「法テラス」の関係者連絡会議に出席し、課題解決型サービスの現状に関する情報収集を行った。今後も情報収集や他機関との連携を進め、レファレンスサービスや課題解決型サービスの向上に努めていく。</p> <p>○図書館ポータル「情報共有ファイル」等を活用し、道立図書館や関係機関の情報提供を行った。市町村立図書館等においても、人事異動、求人、事業等の情報発信に活用された。今後も、情報の共有化を進める。</p> <p>○職場体験、職員研修、見学会などを積極的に受け入れた。道教委の教職員向け事業にも協力し、道立教育研究所国語科教育研修講座（小・中・高・特）では、当館の機能・役割の紹介・書庫ツアー等を内容とした講座を各1回実施したほか、各種研修会等に講師として職員を派遣した。</p> <p>○江別市文京台地区道立教育3施設連携として、共同で「イベント案内ちらし」を作成し、近隣の文京台地区3自治会の協力により戸別回覧により周知を図った。また、文化施設連絡協議会「かるちやるnet」による各施設紹介イベント「発見・体験・文化の秋 遊ぼう!学ぼう!あつべつ・えべつ」において、大型絵本展示を行い、好評を得た。今後も、近隣施設などとの連携を進め、利用促進を図る。</p> <p>○道立文学館ミニ移動展「蘭繁之手仕事の世界」をエントランスにて開催した。道立文学館が地域連携事業として市町村教育委員会（図書館・公民館）、社会教育・文化団体等を対象に実施している巡回展で、両施設の相乗的な利用促進をねらい、当館では初めて実施した。なお、平成25年度の同巡回展は他に、礼文町、平取町で実施されている。 【22p・23p・28p～29p 参照】</p>					
項目	イ 各種団体との連携	目標値	—	実績値	—
<p>○北海道図書館大会 「図書館が未来をつくる」をテーマに共催事業として開催し、公共・大学・短大・学校・専門の各図書館職員、道民合わせて193人が参加した。記念講演「ノーベル賞を受賞して」（講師：鈴木章北海道大学名誉教授）、5つの分科会のほか、恵庭市の読書条例に関する報告等を行った。平成26年度も北海道図書館連絡会議と連携し、道内図書館の振興と相互連携を進める。</p> <p>アンケートで「よかった」「まあよかった」と回答したのは次のとおり。</p> <p>記念講演：95% 第1分科会：92% 第2分科会：97% 第3分科会100% 第4分科会92% 第5分科会100% 報告：91% ブース展示：75% 【19p 参照】</p> <p>○優良読書グループ表彰 全国表彰へ推薦する1グループ（応募数9）を推薦、北海道表彰8グループ（応募数14）を選考した。応募件数が昨年に比べて多く活発な読書グループの活動が感じられるが、一方、応募がなかった地域もあり、受賞情報の発信など啓発を行っていく。</p> <p>○資料で語る北海道の歴史講演会 北海道史研究協議会と連携し、「芸能興行から近世北海道の地域社会を眺める」というテーマで実施し、42人が参加した。「あまり知る機会がなかった『芸能興行』という切り口が新鮮だった」「豊富な資料、研究の深さ、学ぶこと多し」「地域の文化を知ることができた」等、アンケート結果も好評であった。 【21p 参照】</p>					

(7) 資料整備

項目	ア 道立図書館の責務を果たすための資料整備	目標値 ・道民に利用された蔵書冊数(総貸出冊数) 240,000冊 ・蔵書(累計) 図書 107.8万冊 雑誌類 110.6万冊 ・図書(増加) 21,000冊 ・雑誌類(増加) 17,000冊	実績値 ・道民に利用された蔵書冊数(総貸出冊数) 220,176冊 ・蔵書(累計) 図書 1,073,051冊 雑誌類 110.9万冊 ・図書(増加) 19,934冊 ・雑誌類(増加) 19,216冊
----	-----------------------	---	--

○図書・雑誌については、図書館資料の整備計画に基づき計画的に資料の収集・整備を行った。寄贈等については、図書・雑誌とも、個人・発行所からの資料、市町村立図書館等からの除籍資料を受け入れたほか、非売品資料である新聞原紙(号外)の収集を始めた(朝日・毎日・読売・北海道新聞)。

○購入による図書の収集冊数については、目標値9,000冊に対し実績値10,007冊で達成率111%となった。

しかし、寄贈等については、一般資料は目標値5,000冊に対し実績値4,662冊で達成率93%とほぼ目標値となったが、北方資料は目標7,000冊に対し実績値4,623冊で達成率66%にとどまった。レファレンスに役立つ雑誌の目次の入力を重視し雑誌担当者数を増やしたことにより図書の整理が遅滞したが、平成26年度は分掌の見直しを行い目標値の達成に努める。

また、北海道の子どもたちのためにという趣旨で「体力向上・スポーツブックス」(184冊、3セット)の寄贈があるなど、支援活動用資料として計642冊の寄贈図書を受け入れた。

○雑誌については、一般資料は購入・寄贈あわせて目標値11,000冊に対し実績値13,204冊、北方資料は目標値6,000冊に対し6,012冊で、いずれも目標値を上回った。

○重点テーマ「暮らしの支援」の資料収集については、医療・健康、暮らしの法律、福祉、防災など道民の生活と生命に関わる分野を約1,120冊収集し、一般資料購入冊数7,485冊の約15%を占めた。

また、重点テーマの収集取組の周知や資料の活用促進のため、開架書庫にて収集資料の展示をテーマごとに平成25年度内に9回実施した。資料は個人貸出しや展示貸出し等によりよく利用されており、その利用傾向を踏まえ、今後の資料選択に活かしていく。(平成26年4月12日から4月29日まで「暮らしを応援⑩『総まとめ!ベストリーダー』」を実施)なお、貸出回数の多かった資料を分析すると、次のような利用傾向が見られる。

- ①生き方や老後の暮らしなど、多様な見方・考え方のヒントになるような資料は、ジャンルを問わず幅広く利用された。
- ②メディアで紹介されるなど話題になった時事的な資料に利用が集中した。
- ③健康情報や暮らしの法律など、暮らしに役立つ実用的な内容の資料は利用が安定して利用された。

【25p・41p～45p 参照】

項目	イ 多様な手段による資料の収集・保存	目標値	実績値
----	--------------------	-----	-----

○非流通資料の収集については、新聞、雑誌、インターネット等各種情報源から出版情報を把握し、寄贈依頼等で収集に努めた。道立文書館等道内関係機関とも連携し、管理換資料の受入れも実施した。今後も継続する。

○図書・雑誌とも、市町村立図書館等で除籍された寄贈資料を積極的に受け入れ、保存図書館としての機能充実を図った。

※平成25年度除籍資料受入実績

一般資料：図書15件 1,109冊、雑誌21件 6,299冊(342タイトル)

北方資料：図書33件 305冊、雑誌13件 13冊

○北方資料収集の協力を呼びかけるリーフレットを、館内常置あるいは各種事業の際に配布したほか、ホームページ上でも継続的に呼びかけを行った。【44p～46p 参照】

項目	ウ 電子書籍に対する取組	目標値	—	実績値	—
<p>○電子資料^{※14}について、平成25・26年度の2年間において北海道図書館振興協議会の「調査研究チーム」を設置し、市町村立図書館職員5名、道立図書館職員4名の委員により調査研究を行っている。平成25年度に会議を2回開催し、道内市町村立図書館等での資料の電子化の実態や今後の資料電子化における方向性を研究した。平成26年度は研究の総括として、各館での資料電子化の指針となる資料（報告書）を作成する。</p> <p>○札幌市中央図書館が主催する「電子図書館サービスにおける図書館連携研究会」に道立図書館職員がオブザーバーとして参加し、電子書籍について情報の収集を行った。石狩管内の市立図書館5館が札幌市の実証実験事業に協力し、電子書籍の登録から公開・貸出しまでの機能の検証を行った。 【23p 参照】</p>					

注

- ※1 ICT Information and Communication Technology（情報通信技術）の略語。情報・通信に関連する技術一般の総称で、ネットワーク通信による情報・知識の共有が念頭に置かれた表現
- ※2 図書館ポータル 北海道立図書館情報システムの機能で、道内図書館向けサイト。横断検索、相互貸借申込み、予約・リクエスト、お知らせなどの機能を一元化し、業務の効率化を進め、利用者サービスの向上を目指す。
- ※3 協力貸出し 利用者の求める資料を市町村立図書館等が所蔵していない場合に、地元の図書館等を通して貸出しを行うこと
- ※4 横断検索 道立図書館と道内市町村立図書館（参加館のみ）の所蔵資料を一括して検索すること
- ※5 協力レファレンス 市町村立図書館等からの依頼により行うレファレンス。レファレンスとは、情報を求めている利用者に対して、調査の援助をすること
- ※6 情報検索リンク集 テーマに沿い関連する外部ウェブサイトのアドレスをまとめたもの
- ※7 図書館海援隊 文部科学省の呼びかけにより平成22年1月発足。仕事や生活に困っている人等に、関係機関と連携して様々な課題解決の支援サービスを提供する取組
- ※8 情報リテラシー 様々な情報源の中から必要な情報を収集し、正しく評価し有効に活用するための知識や能力
- ※9 受取館 インターネット予約貸出しで個人が道立図書館の所蔵資料を借り受ける際に、道内図書館等（受取館）を通じて資料の受取を希望した場合、窓口となる道内図書館等
- ※10 メールレファレンス 道立図書館のホームページから申し込むレファレンスサービスのこと。24時間申込みを受け付け、電子メールで回答する。
- ※11 視覚障害者等用データ送信サービス 視覚障害者等を対象に国立国会図書館が製作、収集したDAISY資料等を公立・点字図書館等で利用できるサービス（平成26年1月27日から送信開始）
- ※12 ツイッター インターネット上のコミュニティツールの一つで、一度に140文字以内の記事を投稿することができ、それを不特定多数のユーザーと共有することができる。情報発信の一つとして、自治体や団体等でも活用されている。
- ※13 パスファインダー テーマごとに図書館資料や情報の探し方を一覧できるガイド
- ※14 電子書籍 パソコンや携帯端末等で見られる書籍や出版物のこと。端末で購入もしくは閲覧の手続きを行い、いつでもどこでも資料を閲覧することができる。

2 予算の概要

【50p 参照】

平成25年度の予算額は91,173千円で、対前年度比36.3%の減であった。これは、道の施策であるシステムの一元化により、図書館情報システムの維持に要する経費の執行機関が道立図書館から道情報政策課に移行したため、維持費のうち図書館情報システム整備費51,215千円が減額となったことが主な要因である。

予算の執行にあたっては、費用対効果を踏まえ図書館運営に取り組んだほか、光熱水費等維持管理経費の節約に努めた。特に電気の使用量については、ボイラーの効率的な運転、不用箇所消灯及び職員の節電徹底により平成24年度に対し4.8%削減した。

平成26年度は消費税増税や燃料費の高騰等により厳しい状況にあるが、一層の効果的・効率的な予算執行に努める。

3 組織体制

【49p 参照】

現体制は、2部1室5課体制である。これは、市町村立図書館への支援機能及び子ども読書活動への支援機能等の充実を図るため、平成23年6月1日から3部8課体制から2部1室5課体制となった。

4 図書資料の整備計画

【10p～11p・13p・41p～46p 参照】

(1) 購入による資料収集

ア 図書資料

○一般資料については、新刊書を中心に収集し、リクエストに積極的に対応することによって補完した。各部門別購入については、優先度の低い復刻雑誌を除くすべての分野で目標冊数を達成できた。

○平成25年度の整備計画にもとづき、一般図書は「暮らしの支援」に重点をおき収集したほか、年鑑・年報類等の参考図書についても継続的な収集により各分野の主要な事典・辞典を更新した。また、図書館学関係資料については電子書籍に関する資料の収集も行い、障がい者サービス資料では時代小説やエッセイなど高齢者に人気の分野を中心に、大活字本を収集した。

○北方資料については、図書1,000冊（新刊書871冊、古書129冊）、視聴覚資料93点を購入し、特に古書と視聴覚資料は、収集計画に掲げる目標値を大きく上回った。

○支援活動用資料については、図書館活動重点サポート用946冊、事業協力用486冊を購入した。分類別では実用・教養書279冊、文学342冊、児童書811冊を購入し、ほぼ目標値に達している。

イ 逐次刊行物

刊行中止になったタイトルの代替を手当てするなど、雑誌・新聞等236タイトルを収集し、サービス水準の維持に努めた。

ウ 視聴覚資料

北海道新聞地方版のマイクロ資料の収集を継続して行い、北方資料93点（DVD30枚、CD-ROM15枚、地図21枚、絵はがき27枚）を購入した。

(2) 寄贈等による資料収集

○一般資料について、図書は93%、逐次刊行物については120%の達成率となった。個人、発行所からの寄贈のほか、北海道立文書館から旧蔵書の譲渡を受け（366冊）、政府刊行物を中心に補完した。

○北方資料について、図書は目標7,000冊に対し実績値4,623冊で達成率66%にとどまった。レファレンスに役立つ雑誌目次のデータ入力をより重視したことにより図書整理の遅滞を招いたが、平成26年度は分掌の見直しを行い目標値の達成に努める。雑誌（市町村広報含む。）は1,360タイトルを収集し、目標を上回った。

(3) その他

蔵書点検を閉架部分の栗田文庫や旧分類図書などに広げて行い、書庫内の保存状況を確認した。

また、北方資料について、スライドのデジタル化7,845枚（累計13,953枚）を行ったほか、劣化資料（酸性紙等）の複製、中性紙による帙作成及び破損資料の修理製本等も必要に応じて随時行った。

5 施設及び設備の整備計画

(1) 図書館情報システムの運用の充実

【30p 参照】

ホームページを利用して所蔵（館）調査を行える横断検索は、参加館が5市町村増加し74市町村となったほか、道立機関（「女性プラザ」）の参加も得て利便性の向上を図った。

また、道内市町村立図書館等間の相互貸借や情報交換に便利な図書館ポータルサイトについても、平成25年度のアクセス件数は63,130件となり、平成22年1月の開設以来増加を続けている。ILLシステムを利用した市町村間の相互貸借冊数も平成24年度から1,013冊増加し平成25年度は7,514冊となった。

図書館ポータルサイトを活用した情報交流では、図書館業務にかかるお知らせやイベントの告知など市町村も頻繁に活用したほか、情報共有ファイルにより各研修事業の案内やお役立ち情報の提供等を積極的に行った。

(2) 収納スペースの確保

平成25年度までに北海道立教育研究所の施設の一部及び道立学校の遊休教室を借り受け、約51,000冊を保管した。平成26年の以降についても道立学校の遊休教室に保管する予定である。書庫狭隘の解消に向け、道立学校等の遊休施設の活用を計画的に進める。

(3) 施設等の補修等の取組

屋上防水工事、管理用スロープ設置工事、一般資料閲覧室他非常照明器具改修工事、電動式集密書架駆動部改修や少額工事による修繕等を行った。施設等の補修等については、既決の予算や本庁への予算要求等により緊急性や優先度に応じ、修繕・更新に努める。

6 非常措置計画

火災その他の災害に備えるため「北海道立図書館防火管理規程」を定め、また図書館で起きる様々な危機に対応するため、危機対応マニュアルを作成している。避難訓練については、より実践的に行うため平成24年度に引き続き来館者も参加して開館日に実施した。

平成26年度についても、突発的な災害・事故等に際し迅速かつ的確に対処できるよう実践的な避難訓練を行うなど、職員個々の危機管理能力の向上に努める。

7 管理運営と組織・機構の改善

(1) 管理運営の効率化

図書館サービス業務について指定管理者制度を導入した県への実地調査等や道立図書館協議会の意見を踏まえ、現状どおり一部民間委託を活用しながら直営として運営していくことが望ましいと考えており、今後も一層の効率化を図っていく。

(2) 職員の資質向上

【29p 参照】

公務員としての資質向上を図るための公務員倫理等研修、図書館職員としてのスキルアップのための職場研修や道外研修等の報告会を行った。

今後も各種研修会等への参加を奨励し、研修で得た知識、技術等の共有化に努める。

◆ 業務実績(資料)

I 各種事業

1 市町村立図書館等への支援

(1) 道内市町村立図書館等に対する協力貸出し ……P33～36「道内市町村別貸出し」に詳細記載

市町村数	冊数	備考
160市町村	40,424冊	資料提供の効率化を図り、メールバッグによる託送を実施

(2) 道内市町村立図書館等に対する協力レファレンス ……P39 調査相談(レファレンス)の機関別(区分/公共図書館)の内数

市町村数	件数	備考
81市町村	873件 (所蔵調査 317件/文献・事項調査 556件)	市町村図書館員のスキルアップのため、レファレンス体験研修の実施やレファレンス協同データベースへの事例登録によるレファレンス情報の提供

(3) 図書館未設置町村及び市町村立図書館に対する活動支援

ア 運営相談

管内	対象市町村	実施内容
空知	歌志内市、新十津川町、秩父別町、北竜町	図書館運営、カウンターにおける接遇、配架・除籍、図書館の情報発信、地域資料の整理・活用、図書館PR、図書室の広報、ボランティア活動の推進、子ども読書活動推進計画、レファレンスサービス、図書室の移転、図書館の移転計画、図書館づくり
渡島	松前町、福島町	
檜山	奥尻町	
上川	士別市、中富良野町、下川町	
宗谷	豊富町	
オホーツク	訓子府町	

イ 図書館フェスティバル

対象市町村	実施時期	事業内容	貸出冊数
北竜町	4/23～5/12	こどもの読書週間イベント(えほんのどうぶつえん)	100
新十津川町	7/13	青空図書館(絵本のどうぶつえん)	0
美瑛町	8/4	図書館フェスティバル(しかけ絵本展)	0
幌延町	8/8～8/15	図書館フェスティバル(昭和タイムトリップ展、文学館出前講座)	0
愛別町	8/24	図書室まつり・図書パスフェスタ(のりもの展、古本市、文学館出前講座)	0
南富良野町	9/21～9/22	子ども絵本まつり(展示「絵本といっしょに大きくなろう」)	0
美深町	10/14	図書館フェスティバル(昭和タイムトリップ展、古本市)	0
八雲町	10/16～10/27	昭和タイムトリップ展	0
中富良野町	10/20～11/9	図書館フェスティバル(えほんのどうぶつえん)	100
当麻町	10/26	図書館フェスティバル(昭和タイムトリップ展)	0
北竜町	11/1～11/30	図書館フェスティバル	13
礼文町	11/2	秋季愛ランドフェスティバル(乗り物、動物絵本展)	0
厚真町	11/3	図書フェスティバル(なつかしの漫画展)	0
今金町	11/6～11/27	図書フェスティバル(昭和タイムトリップ展)	0
福島町	11/16	図書室フェスティバル(文学館出前講座)	0
津別町	12/1	図書室まつり(昭和タイムトリップ展、しかけ絵本展)	0
計			213

※ 冊数は、支援活動用資料の貸出冊数(一般資料・北方資料及び図書館活動支援ボックス等他の支援事業によるものを除く。)

ウ 図書館活動支援ボックス

対象市町村	実施内容	貸出冊数
34市町村	図書館活動等の支援のため一括して図書を出しする。	23,555

エ 図書館活動重点サポート

対象町村	実施内容	貸出冊数
福島町	図書館づくり及び公民館図書室の活性化を図るため、毎月100冊(年間1,000冊)の新刊書の貸出しと、運営相談、ブックフェスティバル等による支援	1,000

オ 研究協議会

対象地域	実施内容
空知、胆振、渡島、留萌、宗谷、オホーツク、釧路	図書館活動に関する研修及び情報交換

(4) 子ども読書活動支援

ア 子ども読書相談

対象市町村	実施時期	事業内容
当別町	5/28	子ども読書活動推進計画の策定、読書環境の整備、学校図書館との連携、子ども対象事業の企画運営、学校図書館関係者向け研修会等
厚沢部町	7/26	
大空町	8/9	
真狩村	1/15	
寿都町	1/22	

イ 学校ブックフェスティバル

対象市町村	実施時期	事業内容	参加者数(児童・生徒数)	貸出冊数
今金町	5/2	今金小	230	673
東神楽町	5/8	忠栄小	7	100
中富良野町	6/12	中富良野小	224	893
福島町	7/16	福島中	106	366
美瑛町	7/23	美進小	15	194
根室市	7/25	歯舞小中学校	162	446
赤井川村	9/10	赤井川小、都小、赤井川中	95	242
釧路町	9/25	富原小	625	1,635
愛別町	10/16	愛別小	127	609
広尾町	11/7	豊似小	55	351
島牧村	11/9	島牧小	76	440
新篠津村	11/20	新篠津小	162	744
小平町	11/25	鬼鹿小、小平小	136	795
芦別市	11/29	常磐小	16	301
安平町	12/20	遠浅小	55	252
貸出のみ	6月～2月	比布町(1)、知内町(3)、夕張市(1)、八雲町(1)、富良野市(7)、福島町(2)、苫前町(3)、喜茂別町(1)、小樽市(2)、三笠市(1)、ニセコ町(1)、砂川市(1)、礼文町(3)、名寄市(2)、壮瞥町(2)	3,584	13,023
計			5,675	21,064

※()内の数字は、学校数

ウ 学校図書館環境改善事業

対象市町村	実施時期
富良野市	5/16
中富良野町	6/11
東川町	6/12
松前町	6/24
音更町	6/27
喜茂別町	7/25
厚沢部町	7/26
美唄市	7/26
福島町	7/30
中標津町	7/31
倶知安町	8/7
小樽市	8/7
厚真町	8/8
赤井川村	8/16
奈井江町	8/20
知内町	8/27
浦河町	10/25
室蘭市	10/31
寿都町	11/7
広尾町	11/8
斜里町	11/22
雨竜町	11/26
せたな町	11/26
羅臼町	12/2
滝川市	12/12
ニセコ町	12/13
網走市	12/27
北斗市	1/16

エ 子どもイベントサポートボックス

対象市町村	実施内容	貸出冊数
31市町村	図書館事業を支援するための大型及びしかけ絵本等の貸出し	1,476

オ 学校図書館サポートボックス

※新規事業

対象市町村	実施内容	貸出冊数
11市町村	小学校の朝読・昼読等で活用できる資料のセットを貸出し	2,371

2 図書館振興事業

(1) 第55回北海道図書館大会

対象者	期日	場所	内容	参加数
図書館及び関係機関職員、図書館利用者等	9/5～9/6	北海学園大学	テーマ「図書館が未来をつくる」	193

3 研究・研修事業

(1) 平成25年度全道図書館新任職員研修会

対象者	期日	場所	内容	参加数
図書館及び関係機関に勤務する新任職員	6/6~6/7	北海道立図書館	講義、講義・演習、情報交換、施設見学	43

(2) 平成25年度全道図書館中堅職員研修会

対象者	期日	場所	内容	参加数
図書館及び関係機関に勤務する中堅職員	7/11~7/12	北海道立図書館	講義、演習	17

(3) 平成25年度全道図書館専門研修

対象者	期日	場所	内容	参加数
道内公共図書館・公民館図書室職員等	11/28	遠軽町福祉センター	(経営/企画・広報) 「ためになる、役立つ、楽しい図書館をつくる」	17
	12/11	滝川市役所	(サービス/資料保存) 「図書館資料を長く有効に活用するために」	18
	1/23	北海道立図書館	(サービス/地域資料) 「住民を惹きつける地域資料サービス」	19
	2/13	北海道立図書館	子ども読書/活性化) 「ヤングアダルトのための選書を考える」	43

(4) 市町村図書館職員レファレンス体験研修

対象者	期日	場所	内容	回数・参加数	
市町村図書館(室)の実務経験1年以上の職員 (実務者の課題に即したカリキュラムで実施するレファレンスの実地研修)	浦幌町立図書館	7/18~7/19	北海道立図書館	インターネットを利用したレファレンス、地域資料サービスと道立図書館北方資料室の活用	1
	広尾町立図書館	8/22~8/23	北海道立図書館	レファレンスの流れを知る、レファレンスインタビューの工夫	2
	市立小樽図書館	10/25	市立小樽図書館	レファレンスの基本動作、レファレンスインタビューの工夫	8
	北見市立図書館	1/28~1/29	北海道立図書館	有用データベースと図書館サービス	2
	幕別町図書館	2/20~2/21	北海道立図書館	地域(郷土)資料で調べる	2
市町村図書館(室)の職員、市町村教育委員会の職員	10/4	札幌医科大学附属総合情報センター	「医療・健康情報研修会」 医療・健康情報の課題解決型サービスに関する実務研修(日本医学図書館協会北海道地区会との共催)	20 (他に大学専門機関 31)	

(5) 平成25年度全道図書館職員研究集会

対象者	期日	場所	内容	参加数
道内公共図書館・公民館図書室職員等	10/10~10/11	北海道立図書館	テーマ「電子資料の可能性と他機関との連携について」	39

(6) 図書館利用講座等

事業名	対象者	期日	内容	参加数
書庫ツアー	子ども等	5/3	子ども向け図書館ツアー	38
	一般	7/30	書庫案内と図書館利用案内	12
		11/3	〃	19
		2/6	〃	11
道民カレッジ連携講座	一般	6/8	書庫ツアー「あなたもタイムトリップ ～北方資料の世界～」	23
		6/25	暮らしに役立つ図書館活用術	17
		9/28	今すぐ暮らしに役立つ北方資料入門講座～はじめての北方資料活用術～	20
		11/14	インターネット活用術(基礎編)－検索エンジンを上手に使おう－	7
		11/16	講演会・資料で語る北海道の歴史「芸能興行から近世北海道の地域社会を眺める」	42
		11/21	インターネット活用術(応用編)－暮らしに役立つ消費者情報－	6
		2/14	書庫ツアー「北方資料室書庫探見 ～移住関係資料－北海道に渡った人々の記録～」	23
		2/22	講演会・資料で語る北海道の歴史「北海道の開拓を輝らした光 ～明治の北海道の灯台と灯台巡廻船明治丸～」	40
ミニ利用講座	一般	1/20	「デジタルで聴く明治大正昭和の音を体験しよう」－歴史的音源(国立国会図書館)のご紹介－ 道立図書館のオンラインデータベースを体験しよう－「官報検索情報サービス」の使い方－	1
		2/23	道立図書館のオンラインデータベースを体験しよう－「官報情報検索サービス」の使い方－ 「デジタルで聴く明治大正昭和の音を体験しよう」－歴史的音源(国立国会図書館)のご紹介－	2
その他	一般	12/26	冬休みビデオ上映会「映像で見る自動車部品－先進環境対応車編－」	1

(7) 日本薬学図書館協議会／特定非営利活動法人日本医学図書館協会事業協力(道民カレッジ連携講座)

事業名	期日	場所	内容	参加数
医療・健康情報シンポジウム	10/5	紀伊国屋書店札幌本店1F インナーガーデン	「発達障がい児を支援する地域情報ネットワークを考える」	50

(8) 道立社会教育施設における長期休業中の教員の校外研修

事業名	期日	場所	内容	参加数
図書館活用講座	8/8、1/10	北海道立図書館	講義・演習、施設見学	2回・10

(9) 児童生徒及び学生の受入れ等

学校等名	期日	場所	内容	参加数
今金町立今金小学校、今金中学校(今金町ドリームバスツアー)	8/3	北海道立図書館	今金町ドリームバスツアー	43
藤女子大学	8/16、8/20 ～8/23	北海道立図書館	館内見学、書架整理、資料整理	5
北海道教育大学附属図書館 図書館サポーターズ	8/21	北海道立図書館	館内見学、質疑応答	6
北海道札幌国際情報高等学校	9/26	北海道立図書館	館内見学、書架整理、資料整理	3
札幌市立北野中学校	10/3	北海道立図書館	館内見学、書架整理、資料整理	4
江別市立江別第一中学校	10/22～10/24	北海道立図書館	館内見学、書架整理、資料整理	18

(10) 北方資料に関する研修受入れ等

団体名、開催事業名等	期日	場所	内容	参加数
札幌大学地域共創学群歴史文化専攻	11/6	北海道立図書館	北方資料室見学、論文・レポート作成のための図書館利用方法案内等	10
紋別地区社会教育推進協議会図書館部会	11/7	北海道立図書館	地域資料の収集・保存の実際、館内見学、情報交換等	4

4 対外協力等

(1) 講師派遣

事業名	期日	場所(派遣数)
旭川市立図書館職員研修会	5/24	旭川市(1)
北海道高等学校文化連盟道南支部図書専門部生徒研修会	6/26	七飯町(1)
札幌市学校図書館協議会実務研修会「学校図書館クリニック4」	7/26	札幌市(1)
社会教育主事講習	8/10	札幌市(1)
医療・健康情報シンポジウム2013	10/5	札幌市(1)
上川管内図書館協議会研究集会	10/25	旭川市(1)
本の修理講習会	11/15	苫小牧市(2)
ゆ～すくる学習キャンプ 秋・読書編	11/30	深川市(2)
根室管内図書館協議会第4回研修会	12/9	別海町(1)
北海道学校図書館研修講座	1/8	札幌市(1)
望ましい生活習慣定着推進事業「子どもの読書活動ネットワークづくり研修会」	3/12	小清水町(1)
浦幌町立図書館ボランティア研修会	3/23	浦幌町(1)

(2) 後援・協力

事業名	期 日	主催者
石狩管内図書館協議会総会	4/19	石狩管内図書館協議会
北海道史研究協議会平成25年度総会・研究大会	6/15	北海道史研究協議会
平成25年度ドリームバスツアー	8/3	今金町教育委員会
第36回北海道子どもの本のつどい小樽大会	8/3~8/4	第36回北海道子どもの本のつどい小樽大会実行委員会・北海道子どもの本連絡会
2013 こどもの本ブックフェア・札幌会場	8/3~8/5	株式会社トーハン北海道支店、株式会社図書館ネットワークサービス
10年経験者研修	8/6	石狩教育局
国語科教育研修講座(小・中・特)	8/6	道立教育研究所
早おき・職場見学デー	8/6	北海道教育委員会
国語科教育研修講座(高・特)	8/7	道立教育研究所
今金町職員スキルアップ研修事業	8/20	今金町
東川町図書館建設検討委員会	8/29、11/19、2/7、3/17	東川町教育委員会
わが町の図書館検討会議	10/9、11/21、12/19、1/26、2/26	当別町教育委員会
電子図書館サービスにおける図書館連携研究会	10/24、1/14、2/4、3/27	札幌市教育委員会中央図書館
図書館年鑑ブロック会議	11/12、1/16	日本図書館協会
北海道心の教育推進フォーラム「くしろブックフェスティバル」	11/23	北海道教育委員会
生きる力をはぐくむ子どもの読書活動ネットワークフォーラム	1/25	北海道教育委員会

参考：道内市町村図書館設置状況(平成26年3月末現在) 一条例設置数一

平成25年度中の図書館設置等の動き	26. 3末状況	市町村数	設置数	設置率(%)
特記事項なし	市	35市	34市 69館	97.1
	町	129町	63町 73館	48.8
	村	15村	0村 0館	0.0
	計	179市町村	97市町村 142館	54.2

5 資料展示

資料区分	テーマ	展示期間	協力機関・団体等	
一般資料	エントランスホール	ロマン派音楽の世界 ～ワーグナー&ヴェルディ生誕200年～	3/1～5/30	
		テレビ放送60年の軌跡	6/1～8/29	
		中原淳一-生誕100年-	9/1～12/28	名匠雑貨店
		芥川賞・直木賞150回	1/4～2/27	
		少女たちの夢舞台、宝塚100周年	3/1～5/29	阪急文化財団/宝塚歌劇団
窓辺の本棚	レッツ・トライ・クッキング	3/30～4/25		
	Jリーグ開幕20年	4/27～5/30		
	今からでも知りたいSNS(ソーシャルネットワーキングサービス)	6/1～6/27	総務省/北海道選挙管理委員会	
	シャガールを知る、シャガールを読む	6/29～7/30	北海道立近代美術館	
	大人の読書計画-ブックガイドで攻略！-	8/1～8/30		
	手芸の世界	8/31～9/26		
	ボランティアさんが選ぶおすすめ本～本に出会う秋～	9/29～11/28		
	あなたの「夢」は何ですか？	11/30～12/28		
	あったかほかほか	1/7～1/30		
	見る？それとも読む？冬のスポーツ	2/1～2/27		
	暦とともに	3/1～3/27	国立天文台/暦会館(福井県おおい町)	
児童コーナー	たのしい学校♪ たのしい幼稚園	3/30～4/26		
	ママがいっぱい	4/27～5/30		
	だいにしていますか？ じぶんの歯	6/1～6/27	北海道歯科医師会	
	はっけん！むしむしワールド	6/29～8/30	自然ふれあい交流館/当麻町/遠軽町	
	お月さまの本	8/31～9/26	余市宇宙記念館	
	しごとの本	9/28～10/30		
	わく！わく！ぶーぶーワールド	11/1～12/28	伊香保おもちゃと人形自動車博物館/九州歴史自動車館/レトロモーターミュージアム/トヨタ自動車/堺市/四国自動車博物館/自動車技術会/自動車部品会館/スズキ歴史館/東北大学自動車の過去・未来館/トヨタテクノミュージアム産業技術記念館/トヨタ博物館/那須クラシッカー博物館/日本自動車工業会/日本自動車博物館/日本の名車歴史館/日野オートプラザ/広島市交通科学館/福山自動車時計博物館/プリンス&スカイラインミュージアム/Honda Collection Hall/マツダミュージアム/魔方陣スーパーカーミュージアム/三菱自動車/MEGA WEBクルマのテーマパーク/ヤマハ発動機コミュニケーションプラザ	
	馬の世界に触れよう	1/4～1/30	日高振興局/日本馬事協会/ばんえい十勝/ノーザンホースパーク	
	ひんやり きらきら ～雪・氷の本～	2/1～2/27		
	あま～いおかしはいかが？	3/4～4/29		
閲覧室特設	環境関連図書コーナー	6/1～6/30	北海道環境生活部環境推進課	
	(実習生による)理科読図書コーナー	8/21～9/26	北海道立理科教育センター	
	北海道で活躍されているの方々による「おすすめの1冊」	12/23～4/29	北海道教育庁生涯学習課	
	若い人に贈る読書のすすめ	12/28～1/30	読書推進運動協議会	
	芥川賞受賞作/直木賞受賞作	1/4～4/29		
児童コーナー特設	映画『パーシージャクソン』図書館利用促進タイアップポスター等連携展示	11/19～12/28		

一般資料	研修室特設	「大型絵本100」こどもの読書週間	4/23~5/12	北海道学校図書館協会
	開架書庫重点収集資料展示	暮らしを応援！①「医療・健康」	9/28~10/18	
		暮らしを応援！②「身近な法律」	10/19~10/30	
		暮らしを応援！③「防災」	11/1~11/15	
		暮らしを応援！④「生活情報」	11/23~12/13	
		暮らしを応援！⑤「生き方を探る」	12/14~1/10	
		暮らしを応援！⑥「夢をかなえる」	1/11~1/30	
		暮らしを応援！⑦「食を活かす」	2/1~2/21	
		暮らしを応援！⑧「教えはぐくむ」	2/22~3/20	
暮らしを応援！⑨「つながりを創る」		3/22~4/11		
北方資料	北海道のお菓子ヒストリー		5/3~6/27	
	探偵と作家は札幌にいる		6/8~7/30	
	羊と北海道の140年		6/29~9/26	北海道遺産協議会
	空知の炭鉱の暮らしとその記憶		10/5~12/28	NPO炭鉱の記憶推進事業財団・空知管内市町村博物館・空知総合振興局他
	北海道の出版社を紹介します		1/4~2/9	道内各出版社
	北海道の開拓を輝らした光		2/16~3/2	海上保安庁第一管区保安本部・小樽市総合博物館他
	北海道の自然を切り取る！		3/18~3/31	北海道写真協会・東川町他
	(ミニ展示)こどもの読書週間 森へ！林へ！どうぶつえんへ！		4/1~5/12	
	(ミニ展示)祝直木賞受賞 桜木紫乃		7/20~9/26	
	(ミニ展示)こどもの本で読む北海道(歴史篇)		11/1~12/14	
	(ミニ展示)こどもの本で読む北海道(人物篇)		12/15~1/4	
	(ミニ展示)こどもの本で読む北海道(自然篇)		3/18~3/31	

6 展示目録

一般資料

ママがいっぱい		
形態	収録点数	主な内容
XLS. HP掲載	70	「母の日」にちなみ、たくさんのお母さんが登場する絵本や物語を紹介

大型絵本所蔵リスト 平成25年6月現在		
形態	収録点数	主な内容
PDF. HP掲載	140	所蔵する大型絵本を著作者名の五十音順にまとめたリスト

シャガールを知る、シャガールを読む		
形態	収録点数	主な内容
PDF. HP掲載	43	北海道立近代美術館で開催された「シャガール展」と連携して展示したシャガールの作品集、評伝、雑誌の特集記事等を紹介

テレビ放送60年の軌跡		
形態	収録点数	主な内容
XLS. HP掲載	92	1953(昭和28)年2月1日に日本でテレビの本放送が開始されて60周年を迎えます。図書や雑誌を通じて、60年間で放送されたテレビ番組やCMなどをふり返り、テレビ放送の変遷をたどる展示リスト

平成25年度「環境関連図書コーナー」資料リスト		
形態	収録点数	主な内容
XLS. HP掲載	128	6月の「環境月間」に併せて展示した「地球温暖化」「リサイクル」「節電」「節約」「生物多様性」など、イラストが豊富でわかりやすく書かれた環境問題に関する本のリスト

大人の読書計画 ブックガイドで攻略！		
形態	収録点数	主な内容
XLS. HP掲載	84	新刊だけでなく、今も読み継がれている本や隠れた名著など、意外な発見があり読むだけでも大変参考になるブックガイドを紹介

挿絵画家 中原淳一 ～生誕100年～			
形態	収録点数	主な内容	
PDF. HP掲載	70	戦後荒廃した日本において、女性たちの美しさを追求、生活を提案し、挿絵画家として爆発的な人気を博した氏の作品が紹介された雑誌を中心に、マルチクリエイターとしての仕事、華やかな交友録、「中原淳一 年譜」も収録	

ボランティアさんが選んだおすすめ本 ～本に出会う秋～			
形態	収録点数	主な内容	
XLS. HP掲載	52	当館のボランティアとして活動されている方々が選んだ小説・エッセイ・絵本などを紹介	

わく！わく！ぶーぶーワールド			
形態	収録点数	主な内容	
PDF. HP掲載	167	子どもが大好きな「自動車」の絵本や図鑑などの展示リスト。カッコいい乗用車からバス、消防車、パトカーなどの働く自動車など、お父さんも楽しめる本が盛りだくさん。	

あなたの「夢」は何ですか？			
形態	収録点数	主な内容	
PDF. HP掲載	59	新年の楽しみの一つが「初夢」という方も多いのではないのでしょうか。良い夢が見られますようにとの願いを込めて、さまざまな“夢”にまつわる資料を紹介	

北海道で活躍されている方々による「おすすめの1冊」			
形態	収録点数	主な内容	
PDF. HP掲載	14	子どもを読書好きにするための取組の一つとして、北海道教育委員会が行っている事業にあわせて展示。14教育局から1冊ずつ紹介	

芥川龍之介賞受賞作品所蔵リスト			
形態	収録点数	主な内容	
PDF. HP掲載	347	平成26年1月に150回を迎える芥川龍之介賞。過去の受賞作が収められた資料を紹介	

直木三十五賞受賞作品所蔵リスト			
形態	収録点数	主な内容	
PDF. HP掲載	288	平成26年1月に150回を迎える直木三十五賞。過去の受賞作が収められた資料を紹介	

芥川賞・直木賞150回			
形態	収録点数	主な内容	
PDF. HP掲載	71	「芥川賞・直木賞の歴史」、「受賞作家の横顔」、「映画化された受賞作」、「芥川賞・直木賞を論ずる」の括りで、雑誌を中心に展示した資料を紹介	

ひんやり きらきら ～雪・氷の本～			
形態	収録点数	主な内容	
XLS. HP掲載	175	地域によっては春の始まりも感じられる2月ですが、北海道ではまだまだ氷の世界が広がっています。雪や氷に関する絵本や物語を中心に紹介するとともに「子どもの体力向上の取り組み紹介ミニコーナー」の展示資料も掲載	

北方資料

羊と北海道の140年			
判型	頁数	収録点数	主な内容
A4	9	41	エドウィン・ダン等北海道と羊との関わりの歴史、特にジンギスカンについての資料を紹介

空知の炭鉱の暮らしとその記憶			
判型	頁数	収録点数	主な内容
A4	7	106	空知管内の炭鉱の歴史や暮らしに関する資料を紹介。炭鉱マップ等「NPO炭鉱の記憶推進事業財団」ほか炭鉱関係団体、各市町村の博物館の炭鉱遺産も紹介

北海道の開拓を輝らした光			
判型	頁数	収録点数	主な内容
A4	7	98	日本の灯台の歴史に関する資料や写真集、また、北海道の灯台、灯台巡廻船明治丸、海上保安庁に関する資料を紹介。その他明治期北海道の灯台のペーパークラフトリスト等

北海道の自然を切り取る！			
判型	頁数	収録点数	主な内容
A4	4	140	北海道の自然、生き物、暮らしの魅力を伝える写真集を紹介。併せて、北海道の写真史、写真コンテスト、撮影ポイント等の資料も紹介

7 製本

(単位:冊)

区分	計
一般資料	252
北方資料	110

8 ボランティアとの協働

ボランティア登録人数	活動内容
51	書庫等への配架、本の修理(ラベル貼付等)、郷土資料整理・リスト作成、資料展示

9 特別事業

(1) 子ども読書の日・こどもの読書週間事業

行事名	期日	場所	参加数
子ども向け図書館ツアー—2013「図書館の秘密を探る」	5/3	北海道立図書館	38
特設展示「大型絵本展100」	4/23~5/12	北海道立図書館研修室	-
(ミニ展示)「こどもの読書週間 森へ！林へ！どぶつえんへ！」	4/1~5/12	北海道立図書館北方資料室	-

(2) 文字・活字文化の日、北海道教育の日関連事業

行事名	期日	場所	参加数
北海道立図書館書庫ツアー	11/3	北海道立図書館書庫	19
講演会・資料で語る北海道の歴史「芸能興行から近世北海道の地域社会を眺める」	11/16	北海道立図書館研修室	42

※文字・活字文化の日(10/27)、北海道教育の日(11/1)

(3) 北方資料移動展示

市町村名(開催場所)	内容	期日	実施内容
北見市(北見市立留辺蘂図書館)	竹鶴政孝と北海道	7/6~7/14	日本のウイスキーの父と呼ばれ、余市町でニッカウヰスキーを創業した竹鶴政孝の足跡を資料でたどる。
滝上町(滝上町図書館)		9/25~10/14	
北見市(北見市立留辺蘂図書館)	舞台は北海道	4/27~5/12	北海道が舞台となった映画を紹介する「舞台は北海道」を中心に、「日本映画大好き」「ヘブパーンにここがれた頃」コーナー等、図書・映画雑誌・パンフレットにより紹介。昭和38年の北海道映画館マップ等まちと映画館の関わりも紹介
芦別市(芦別市立図書館)		7/3~7/30	
美瑛町(美瑛町図書館)		9/7~9/22	
美唄市(美唄市立図書館)		11/1~11/17	
新得町(新得町図書館)		2/1~2/23	
今金町(今金町民センター図書室)・せたな町(せたな町情報センター)	北海道の偉人たち~高山美香さんのちまこ人形~	12/7~12/28	北海道の文豪・偉人たちを中心に10cm足らずのちまこ人形と小説、伝記等の資料により紹介

(4) 地域連携事業

行事名	期日	場所	実施内容	参加数
「発見！体験！森林公園スタンプラリー！夏休み探検隊」	7/6~9/8	北海道開拓記念館、北海道開拓の村、自然ふれあい交流館、道立埋蔵文化財センター、道立図書館	野幌森林公園近辺の5施設でのスタンプラリー	249 (5機関計 2,181人、 記念品 配布数)
「発見 体験 文化の秋一遊ぼう！学ぼう！あつべつ・えべつ」	9/29	サンピアザ光の広場	かるちやるnet(文化施設連絡協議会)参加施設紹介パネル展、パンフレット配布、体験コーナー等	-

(5) 北海道立文学館ミニ移動展

事業名等	期日	場所	内容
「蘭繁之手仕事の世界」	12/1~1/30	北海道立図書館 エントランスホール	北海道立文学館が地域連携事業として市町村教育委員会(図書館・公民館)、社会教育・文化団体等を対象に実施している巡回展。関連資料約30点を展示

10 職員の資質向上 … 各種研修会等への参加状況

研修会名	期日	場所	参加数
北海道図書館振興協議会総会(講話)	4/25	札幌市	11(9)
図書館のためのブックフェア2013	5/23	札幌市	6
北海道立文書館古文書解読講座	6/1、6/15、6/29	札幌市	1
第64回北日本図書館大会	6/20~6/21	宮城県仙台市	1
札幌市公文書館開館記念講演会	7/1	札幌市	1
平成25年度10年経験者研修(幼稚園)	8/7	札幌市	1
平成25年度リスクマネジメント研修	8/7	札幌市	1
公文書館機能普及セミナー2013in北海道	8/26	札幌市	1
第55回北海道図書館大会	9/5~9/6	札幌市	16(15)
図書館のためのブックフェア2013	10/16	札幌市	3
第99回全国図書館大会	11/21~11/22	福岡県福岡市	1
全国公共図書館研究集会(サービス、総合・経営部門)	10/24~10/25	山形県村山市	1
資料デジタル化研修	10/24~10/25	京都府精華町	1
第15回図書館総合展	10/29~10/31	神奈川県横浜市	1
全道図書館長会議	11/14	札幌市	6(6)
平成25年度第2回学力向上に関する総合実践事業推進協議会	12/17	札幌市	1
第46回学校図書館研修講座	1/7~1/9	札幌市	1
クレーム対応研修	1/31	札幌市	1
平成25年度子ども読書連携フォーラム	3/3	東京都内	1
平成25年度児童サービスワークショップ	3/4	東京都内	1
地域資料に関する図書館等調査	3/12~3/14	東京都小平市他	1
平成25年度アジア情報研修	3/19~3/21	京都府精華町	1

()内は、運営者として参加した人数で内数

II 利用状況

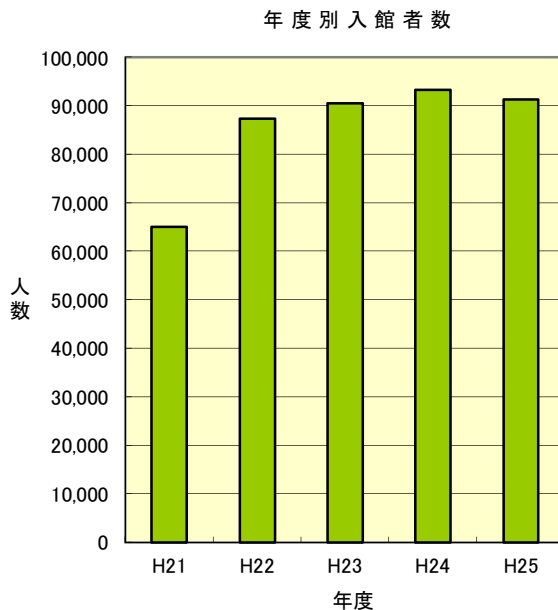
1 開館日数(25. 4. 1～26. 3. 31)

開館日	月末休館日	月曜日・年末年始休館日	臨時休館日
289	12	58	6

2 平成25年度入館者数等

(1) 月別入館者数

4月	6,871
5月	8,120
6月	9,318
7月	9,205
8月	9,874
9月	8,285
10月	8,036
11月	7,583
12月	6,296
1月	5,716
2月	6,308
3月	5,653
計	91,265



(2) 年度別入館者数

25年度	91,265
24年度	93,341
23年度	90,514
22年度	87,360
21年度	65,132

(3) 視察・見学者

区分/年度	平成25年度	平成24年度	平成23年度	平成22年度	平成21年度
件数	18	18	15	16	6
人数	117	230	76	130	59

3 図書館情報システムのアクセス件数等

(単位: 件・館)

区分/年度	平成25年度	平成24年度	平成23年度	平成22年度
ホームページ(トップページ)	328,114	318,647	327,224	327,583
蔵書検索	334,942	327,128	320,162	356,525
北海道横断検索	266,258	264,192	270,750	268,326
参加市町村数	74	69	67	65
北方資料デジタルライブラリー	80,044	86,821	123,249	106,106
図書館ポータルサイト	63,130	62,916	60,576	58,280

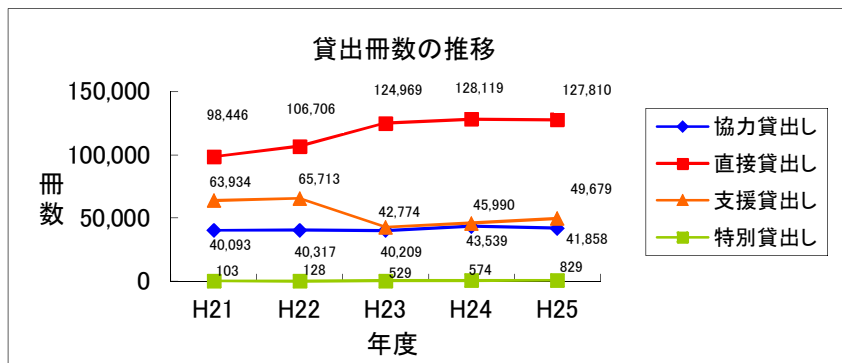
* 平成22年1月1日システム更新に伴い「北方資料デジタルライブラリー」・「図書館ポータルサイト」開設

* 平成19年7月1日から北海道図書館ILLシステムを実施

4 貸出し

(単位:冊)

区分/年度	平成25年度	平成24年度	平成23年度	平成22年度	平成21年度
協力貸出し	41,858	43,539	40,209	40,317	40,093
直接貸出し	127,810	128,119	124,969	106,707	98,446
支援貸出し	49,679	45,990	42,774	65,713	63,934
特別貸出し	829	574	529	128	103
計	220,176	218,222	208,481	212,865	202,576



(1) 協力貸出し (単位:冊)

区分/年度	平成25年度	平成24年度	平成23年度	平成22年度	平成21年度
一般資料	37,273	38,131	35,149	35,191	35,412
貸出文庫資料	1,302	1,406	1,536	1,419	1,535
北方資料	3,283	4,002	3,524	3,707	3,146
計	41,858	43,539	40,209	40,317	40,093

* 公共・大学・専門(学校含む)図書館への貸出し

(2) 直接貸出し (単位:冊)

区分/年度	平成25年度	平成24年度	平成23年度	平成22年度	平成21年度
来館	116,432	117,062	115,401	98,332	91,102
インターネット予約	11,378	11,057	9,568	8,375	7,344
(市町村受取)	(4,629)	(4,610)	(3,686)	(3,260)	(2,603)
(来館受取)	(6,523)	(6,239)	(5,570)	(4,743)	(4,450)
(自宅受取)	(226)	(208)	(312)	(372)	(291)
計	127,810	128,119	124,969	106,707	98,446

(3) 支援貸出し (支援活動用資料) (単位:冊)

区分/年度	平成25年度	平成24年度	平成23年度	平成22年度	平成21年度
支援貸出し	49,679	45,990	42,774	65,713	63,934
計	49,679	45,990	42,774	65,713	63,934

(4) 特別貸出し (単位:冊)

区分/年度	平成25年度	平成24年度	平成23年度	平成22年度	平成21年度
一般資料	482	132	293	120	94
北方資料	7	51	36	8	9
支援活動用資料	340	391	200	0	0
計	829	574	529	128	103

* 北海道立図書館利用規則による、館長が特に認めた機関等への貸出し

(5) 視聴覚資料貸出し (単位:点)

区分/年度	平成25年度	平成24年度	平成23年度	平成22年度	平成21年度
ビデオ・録音テープ・DVD	37	37	136	17	120
レコード	0	6	1	0	0
CD	16	11	9	12	37
その他(紙芝居・図類等)	236	285	224	21	163

* 協力貸出しと直接貸出しとの合計の内数

(6)機関別貸出し

(単位:冊)

区分	機関	館(冊)数	平成25年度	平成24年度	平成23年度	平成22年度	平成21年度
一般資料	公共	館数	318	313	307	287	335
		冊数	36,963	37,351	34,955	34,816	35,106
	大学	館数	22	21	22	19	14
		冊数	247	84	93	152	158
	専門	館数	4	39	13	10	11
		冊数	63	696	101	223	148
	計	館数	344	373	342	316	360
		冊数	37,273	38,131	35,149	35,191	35,412
北方資料	公共	館数	209	209	211	191	178
		冊数	3,210	3,545	3,320	3,523	2,996
	大学	館数	14	17	23	18	18
		冊数	32	62	118	148	52
	専門	館数	5	17	13	12	8
		冊数	41	395	86	36	98
	計	館数	228	243	247	221	204
		冊数	3,283	4,002	3,524	3,707	3,146
計	公共	館数	527	522	518	478	513
		冊数	40,173	40,896	38,275	38,339	38,102
	大学	館数	36	38	45	37	32
		冊数	279	146	211	300	210
	専門	館数	9	56	26	22	19
		冊数	104	1,091	187	259	246
	計	館数	572	616	589	537	564
		冊数	40,556	42,133	38,673	38,898	38,558

※協力貸出しの内訳: 公共、大学、専門は、それぞれ公共図書館、大学図書館、専門図書館の略である。(貸出文庫資料を除く。)

(7)機関別の分類別貸出し

(単位:冊)

年度	資料名	機関名	0 総記	1 哲学	2 歴史	3 社会科学	4 自然科学	5 技術	6 産業	7 芸術	8 言語	9 文学	J 児童	逐次刊 行物	視聴覚 資料等	計	
平成25 年度	一般資料	公共	813	1,964	2,453	4,208	2,214	1,921	883	3,144	317	10,738	5,063	3,224	21	36,963	
		大学	2	1	5	27	1	2	4	7	0	4	10	184	0	247	
		専門	0	0	0	1	0	0	0	0	0	0	5	1	56	0	63
		計	815	1,965	2,458	4,236	2,215	1,923	887	3,151	317	10,747	5,074	3,464	21	37,273	
	北方資料	公共	76	37	624	349	114	152	213	395	9	786	142	313	0	3,210	
		大学	1	0	4	15	2	7	1	0	0	2	0	0	0	32	
		専門	6	0	7	18	0	2	2	5	0	0	0	1	0	41	
		計	83	37	635	382	116	161	216	400	9	788	142	314	0	3,283	
平成24 年度	一般資料	公共	636	2,172	2,766	4,406	2,039	1,970	1,036	3,642	338	10,981	5,302	2,029	34	37,351	
		大学	3	1	2	56	2	2	3	6	1	6	2	0	0	84	
		専門	10	10	7	7	17	24	14	67	0	51	48	441	0	696	
		計	649	2,183	2,775	4,469	2,058	1,996	1,053	3,715	339	11,038	5,352	2,470	34	38,131	
	北方資料	公共	72	29	590	478	103	139	251	547	8	879	112	316	21	3,545	
		大学	1	0	2	23	2	12	13	0	0	0	0	9	0	62	
		専門	0	0	8	25	3	6	8	1	0	0	1	343	0	395	
		計	73	29	600	526	108	157	272	548	8	879	113	668	21	4,002	
平成23 年度	一般資料	公共	880	2,228	2,647	3,935	1,928	1,813	822	2,764	337	10,430	4,706	2,381	84	34,955	
		大学	2	3	10	37	2	4	7	7	1	11	2	7	0	93	
		専門	0	2	10	6	2	10	6	30	1	8	2	24	0	101	
		計	882	2,233	2,667	3,978	1,932	1,827	835	2,801	339	10,449	4,710	2,412	84	35,149	
	北方資料	公共	88	16	599	389	138	167	312	361	5	755	238	241	11	3,320	
		大学	5	0	15	24	1	53	6	2	0	1	0	11	0	118	
		専門	2	0	11	6	1	1	6	5	0	0	3	51	0	86	
		計	95	16	625	419	140	221	324	368	5	756	241	303	11	3,524	
平成22 年度	一般資料	公共	878	2,188	2,698	4,255	1,858	1,728	946	3,414	387	10,731	2,829	2,868	36	34,816	
		大学	2	5	11	96	0	1	5	3	0	5	9	15	0	152	
		専門	4	2	8	5	0	8	2	45	1	6	85	56	1	223	
		計	884	2,195	2,717	4,356	1,858	1,737	953	3,462	388	10,742	2,923	2,939	37	35,191	
	北方資料	公共	68	19	599	486	116	132	268	254	12	749	142	649	29	3,523	
		大学	4	0	8	14	3	5	2	4	1	0	0	107	0	148	
		専門	3	0	9	1	3	6	1	4	0	0	5	4	0	36	
		計	75	19	616	501	122	143	271	262	13	749	147	760	29	3,707	
平成21 年度	一般資料	公共	718	2,048	2,440	4,246	1,845	2,053	874	3,357	295	10,799	3,777	2,592	62	35,106	
		大学	1	3	3	52	7	2	8	5	1	8	1	67	0	158	
		専門	16	1	22	13	1	18	5	48	0	15	5	4	0	148	
		計	735	2,052	2,465	4,311	1,853	2,073	887	3,410	296	10,822	3,783	2,663	62	35,412	
	北方資料	公共	86	23	528	372	154	136	232	310	8	698	164	238	47	2,996	
		大学	0	0	9	23	0	8	5	2	0	2	0	3	0	52	
		専門	1	1	15	8	8	0	8	7	0	8	1	36	5	98	
		計	87	24	552	403	162	144	245	319	8	708	165	277	52	3,146	

※協力貸出しの内訳: 公共、大学、専門は、それぞれ公共図書館、大学図書館、専門図書館の略である。(貸出文庫資料を除く。)

(8)道内市町村別貸出し

(単位:冊)

市町村名	協力貸出し			支援貸出し	計
	一般資料	貸出文庫資料	北方資料		
夕張市	94	0	7	1,783	1,884
*岩見沢市	1,278	72	76	80	1,506
*美唄市	474	0	64	0	538
*芦別市	415	0	57	301	773
*赤平市	89	130	4	0	223
*三笠市	17	0	1	106	124
*滝川市	594	0	22	0	616
*砂川市	166	0	17	572	755
*歌志内市	7	0	0	900	907
*深川市	251	0	16	0	267
*奈井江町	87	120	11	160	378
*由仁町	424	0	24	0	448
*長沼町	473	40	29	0	542
*栗山町	417	0	61	74	552
*新十津川町	326	0	50	0	376
*秩父別町	102	0	7	0	109
*北竜町	144	0	4	173	321
*沼田町	3	0	0	0	3
南幌町	75	0	14	0	89
上砂川町	16	0	2	0	18
*月形町	87	0	3	300	390
浦臼町	0	0	0	0	0
妹背牛町	0	0	0	0	0
雨竜町	0	0	0	0	0
空知管内計	5,539	362	469	4,449	10,819
*札幌市	909	0	58	0	967
*江別市	665	0	53	0	718
*千歳市	492	0	40	0	532
*恵庭市	369	0	38	0	407
*北広島市	719	0	57	0	776
*石狩市	358	0	38	0	396
当別町	270	0	24	0	294
新篠津村	2	0	0	744	746
石狩管内計	3,784	0	308	744	4,836
*小樽市	348	0	33	2,269	2,650
*余市町	335	20	23	6	384
島牧村	0	0	0	440	440
寿都町	23	0	0	0	23
黒松内町	32	0	1	0	33
蘭越町	1,478	0	74	0	1,552
二七〇町	968	0	190	1,814	2,972
真狩村	143	0	4	810	957
留寿都村	0	0	0	0	0
喜茂別町	87	109	1	286	483
京極町	75	0	6	0	81
倶知安町	189	0	10	1,139	1,338
共和町	2	0	0	0	2

市町村名	協力貸出し			支援貸出し	計
	一般資料	貸出文庫資料	北方資料		
岩内町	1,569	0	126	129	1,824
泊村	0	0	0	0	0
神恵内村	0	0	0	0	0
積丹町	0	0	0	0	0
古平町	103	0	0	0	103
仁木町	2	88	2	0	92
赤井川村	0	0	0	402	402
後志管内計	5,354	217	470	7,295	13,336
*室蘭市	243	0	16	0	259
*苫小牧市	223	120	21	0	364
*登別市	887	0	135	0	1,022
*伊達市	431	0	31	0	462
*白老町	670	0	59	0	729
*むかわ町	664	0	36	1,147	1,847
豊浦町	0	0	0	0	0
洞爺湖町	28	0	1	0	29
壮瞥町	41	0	2	1,065	1,108
安平町	177	0	22	552	751
厚真町	129	0	7	1,018	1,154
胆振管内計	3,493	120	330	3,782	7,725
*日高町	358	0	26	3	387
*新ひだか町	265	0	15	0	280
*浦河町	280	0	6	0	286
*様似町	69	0	2	0	71
*平取町	98	0	11	0	109
新冠町	26	0	5	0	31
えりも町	58	0	2	0	60
日高管内計	1,154	0	67	3	1,224
*函館市	585	0	25	0	610
*松前町	58	0	15	1	74
*北斗市	91	100	24	30	245
*森町	17	119	0	0	136
*八雲町	282	0	17	179	478
*長万部町	89	0	6	0	95
福島町	405	0	40	3,477	3,922
知内町	20	70	3	1,732	1,825
木古内町	0	0	0	800	800
七飯町	2	0	1	0	3
鹿部町	81	0	2	328	411
渡島管内計	1,630	289	133	6,547	8,599
*江差町	586	0	65	0	651
*厚沢部町	112	0	26	0	138
*せたな町	267	0	31	0	298
上ノ国町	104	0	44	9	157
乙部町	0	0	0	6	6
奥尻町	1	0	0	0	1
今金町	275	0	12	1,573	1,860
檜山管内計	1,345	0	178	1,588	3,111
*旭川市	728	0	65	0	793
*士別市	592	0	14	0	606
*名寄市	263	0	14	278	555
*富良野市	337	0	29	4,285	4,651
東神楽町	141	0	7	100	248

市町村名	協力貸出し			支援貸出し	計
	一般資料	貸出文庫資料	北方資料		
*当麻町	99	0	0	60	159
*美瑛町	441	0	61	274	776
*和寒町	144	0	38	0	182
*比布町	66	0	13	598	677
鷹栖町	1	0	0	0	1
愛別町	95	0	0	1,009	1,104
上川町	108	0	6	900	1,014
東川町	72	0	1	0	73
幌加内町	33	0	0	0	33
*上富良野町	83	0	7	0	90
中富良野町	62	0	2	1,754	1,818
南富良野町	293	0	0	132	425
占冠村	18	0	0	200	218
剣淵町	6	0	14	1,100	1,120
下川町	24	0	1	600	625
美深町	100	0	0	161	261
音威子府村	0	0	0	0	0
中川町	132	0	10	750	892
上川管内計	3,838	0	282	12,201	16,321
*留萌市	243	0	10	0	253
増毛町	16	0	1	0	17
小平町	409	0	29	1,793	2,231
苫前町	37	0	4	1,837	1,878
羽幌町	16	0	2	60	78
初山別村	0	0	0	601	601
遠別町	147	0	13	5	165
天塩町	35	0	0	780	815
留萌管内計	903	0	59	5,076	6,038
*稚内市	249	0	8	0	257
*浜頓別町	594	0	6	0	600
*枝幸町	101	0	2	0	103
幌延町	137	0	0	300	437
猿払村	0	0	0	0	0
中頓別町	46	0	0	800	846
豊富町	17	0	2	900	919
礼文町	112	0	0	599	711
利尻町	201	0	0	224	425
利尻富士町	0	0	0	0	0
宗谷管内計	1,457	0	18	2,823	4,298
*北見市	514	0	103	0	617
*網走市	181	0	15	0	196
*紋別市	125	70	30	0	225
*大空町	127	0	9	0	136
*美幌町	17	0	0	0	17
*斜里町	113	0	7	234	354
*清里町	23	0	0	0	23
*小清水町	337	0	11	0	348
*訓子府町	75	0	14	0	89
置戸町	24	0	8	0	32
*佐呂間町	4	0	0	0	4
*遠軽町	57	162	7	0	226
*湧別町	341	0	19	0	360
*滝上町	103	0	28	0	131

市町村名	協力貸出し			支援貸出し	計
	一般資料	貸出文庫資料	北方資料		
*興部町	140	0	7	73	220
*雄武町	61	0	8	39	108
津別町	95	0	0	30	125
西興部村	17	0	6	600	623
オホーツク管内計	2,354	232	272	976	3,834
*帯広市	428	0	48	0	476
*音更町	763	0	25	0	788
*士幌町	59	0	12	0	71
*上士幌町	80	0	7	0	87
*鹿追町	102	0	6	0	108
*新得町	217	0	55	68	340
*清水町	62	72	12	0	146
*芽室町	229	0	15	0	244
*大樹町	74	0	1	0	75
*広尾町	1	0	0	351	352
*幕別町	342	10	62	0	414
*池田町	169	0	15	0	184
*本別町	68	0	4	0	72
*浦幌町	78	0	4	22	104
*豊頃町	153	0	23	0	176
中札内村	84	0	2	0	86
更別村	10	0	0	6	16
足寄町	4	0	0	0	4
陸別町	0	0	0	0	0
十勝管内計	2,923	82	291	447	3,743
*釧路市	602	0	26	0	628
*厚岸町	124	0	2	0	126
*標茶町	107	0	10	0	117
*弟子屈町	218	0	13	1,634	1,865
釧路町	0	0	0	1,635	1,635
浜中町	0	0	0	0	0
鶴居村	67	0	4	0	71
白糠町	186	0	13	0	199
釧路管内計	1,304	0	68	3,269	4,641
*根室市	143	0	7	446	596
*別海町	339	0	21	30	390
*中標津町	487	0	33	0	520
*標津町	22	0	22	3	47
羅臼町	24	0	1	0	25
根室管内計	1,015	0	84	479	1,578
市町村計	36,093	1,302	3,029	49,679	90,103
道外	870	0	181	0	1,051
合計	36,963	1,302	3,210	49,679	91,154

*印は平成26年3月31日現在条例設置による図書館

(9) 展示貸出し

(単位:冊)

貸出先名	テーマ	展示期間	貸出数
一 般 資 料			
浜頓別町	新島襄と八重	4/20~5/18	60
上川町	ウルトラマン特集	4/23~5/12	17
滝川市	永遠のサザエさん ~アニメ放送45周年~	4/25~5/23	32
二セコ町	動物の写真集	4/27~6/27	61
倶知安町	倶知安町絵本館読書まつり	5/11	8
二セコ町	ヘリコプターに乗ろう!	6/13~6/25	47
浦幌町	海の底から宇宙まで のりもの大集合	6/15~6/23	50
浜頓別町	ガーデニング特集	6/14~7/12	41
中札内村	男女共同参画について考える	6/15~6/29	45
士別市	世界遺産の本	7/1~7/28	90
札幌芸術の森美術館	ほっかいどうマンガ展	7/13~9/8	56
二セコ町	眠れなくなる怪談	7/27~8/21	68
豊頃町	あなたの身近な名探偵	8/1~8/30	90
蘭越町	「妖怪・あやけし」展示	8/1~8/31	125
幌延町	昭和タイムトリップ展	8/8~8/15	108
愛別町	図書バスフェスタ	8/24	61
二セコ町	美味しく保存しよう!	8/24~9/26	53
市立小樽文学館	佐川ちか展	9/6~11/4	5
喜茂別町	おはなし会	9/7	82
南富良野町	絵本といっしょに大きくなろう	9/21~9/22	290
利尻町	秋に関する絵本	9/23	91
二セコ町	落合恵子さん	9/24~10/24	53
栗山町	作家の実像	10/1~11/10	8
美深町	昭和タイムトリップ展	10/14	100
八雲町	昭和タイムトリップ展	10/16~10/27	60
浜頓別町	ウルトラマン特集	10/18~11/17	40
当麻町	昭和タイムトリップ展	10/26	100
二セコ町	手芸	10/26~11/21	60
湧別町	読書週間特別展示	10/27~11/9	58
栗山町	ギャラリー展作家の意外な関係	10/29~11/10	12
真狩村	戦争に関する展示	10/30~12/13	34
小平町	掃除・整頓・今年のうちに/冬でも節電	11/1~11/24	73
北竜町	図書館フェスティバル	11/1~11/30	105
蘭越町	手づくりの健康展	11/1~11/30	74
礼文町	乗り物・動物絵本展	11/2	100
夕張市	四季の花をテーマにした絵本	11/2~11/8	42
厚真町	なつかしの漫画展	11/3	92
今金町	昭和タイムトリップ展	11/6~11/27	100
真狩村	はたらくるまの紹介・展示	11/6~12/8	7
鹿部町	改めて読む名作展	11/6~12/15	76
岩見沢市	思い出の80年代アイドル	11/16~11/24	62
二セコ町	お掃除・収納	11/24~12/26	51
津別町	昭和タイムトリップ展	12/1	89
小平町	忘年会・新年会で役立つ本/クリスマス・冬の本	12/1~12/25	79
利尻町	冬、クリスマスに関する絵本	12/21	100
二セコ町	スタッフおすすめの絵本作家	12/28~1/23	88
余市町	マッサンへ続く道 ~連続テレビ小説~	1/7~1/31	24
二セコ町	佐々木譲さんの本	1/7~1/31	15

貸出先名	テーマ	展示期間	貸出数
栗山町	完全復刻版歌麿名作拾遺集浮世絵展	1/24～2/16	15
二セコ町	オリンピックを楽しむ 冬のスポーツ	1/25～2/20	32
和寒町	オリンピックの変遷～栄光の瞬間を振り返る～	2/1～2/23	76
静岡県立中央図書館	静岡発！昭和の幼児指導絵本『あそび』と情景ジオラマ展	2/7～3/16	40
二セコ町	ちょっとした健康の本	3/29～4/24	58
二セコ町	京都・奈良 修学旅行	4/8～4/25	53
小計			3,456
北方資料			
二セコ町	ガーデニング、野菜づくり	4/27～6/27	20
二セコ町	北海道の旅特集	6/29～8/20	50
士別市	世界遺産の本	7/1～7/28	10
幕別町忠類分館	アイヌの文化に触れてみよう！	7/26～8/9	26
豊頃町	あなたのそばに名探偵	8/1～8/30	15
蘭越町	「妖怪・あやけし」展示	8/1～8/31	17
二セコ町	美味しく保存しよう！（「秋の味覚と保存」特集）	8/24～9/26	6
札幌市	知里幸恵生誕110年展	9/13～11/12	4
栗山町	作家の実像	10/1～11/10	3
二セコ町	スタッフおすすめの絵本作家	12/28～1/23	15
二セコ町	佐々木譲さんの本	1/7～1/31	20
栗山町	完全復刻版歌麿名作拾遺集浮世絵展	1/24～2/16	1
二セコ町	オリンピックを楽しむ 冬のスポーツ	1/25～2/20	20
和寒町	オリンピックの変遷 ～栄光の瞬間を振り返る～	2/1～2/23	29
小計			236
計			3,692

（北方資料移動展示） ※市町村との共同開催（P28 再掲）

貸出先名	テーマ	展示期間	貸出数
北見市	舞台は北海道	4/27～5/12	一般 100 北方 22
北見市	竹鶴政孝と北海道	7/6～7/14	一般 14 北方 27
芦別市	舞台は北海道	7/3～7/30	一般 155 北方 40
美瑛町	舞台は北海道	9/7～9/22	一般 140 北方 40
滝上町	竹鶴政孝と北海道	9/25～10/14	一般 21 北方 23
美唄市	舞台は北海道	11/1～11/17	一般 150 北方 37
今金町・せたな町	北海道の偉人たち～高山美香さんのちまみ人形の世界～	12/7～12/28	一般 84 北方 12
新得町	舞台は北海道	2/1～2/23	一般 138 北方 12
計			一般 802 北方 213

展示貸出計	一般	4,258
	北方	449
	合計	4,707

5 借受け

(単位:冊)

区分/年度	平成25年度	平成24年度	平成23年度	平成22年度	平成21年度
一般資料	222	131	179	217	212
北方資料	20	5	4	6	1
計	242	136	183	223	213

6 調査相談(レファレンス)

(単位:件)

区分/年度		平成25年度	平成24年度	平成23年度	平成22年度	平成21年度	
一般資料	所蔵調査	カウンター	2,989	3,703	3,151	2,616	2,215
		電話・文書等	1,149	912	1,025	2,227	3,216
		計	4,138	4,615	4,176	4,843	5,431
	文献・事項調査	カウンター	3,653	2,987	3,399	3,288	2,763
		電話・文書等	2,944	2,199	2,481	2,724	2,046
		計	6,597	5,186	5,880	6,012	4,809
	計	カウンター	6,642	6,690	6,550	5,904	4,978
		電話・文書等	4,093	3,111	3,506	4,951	5,262
		計	10,735	9,801	10,056	10,855	10,240
北方資料	所蔵調査	カウンター	625	1,169	721	538	842
		電話・文書等	414	604	958	615	478
		計	1,039	1,773	1,679	1,153	1,320
	文献・事項調査	カウンター	811	633	595	276	327
		電話・文書等	776	715	700	1,010	617
		計	1,587	1,348	1,295	1,286	944
	計	カウンター	1,436	1,802	1,316	814	1,169
		電話・文書等	1,190	1,319	1,658	1,625	1,095
		計	2,626	3,121	2,974	2,439	2,264
計	所蔵調査	カウンター	3,614	4,872	3,872	3,154	3,057
		電話・文書等	1,563	1,516	1,983	2,842	3,694
		計	5,177	6,388	5,855	5,996	6,751
	文献・事項調査	カウンター	4,464	3,620	3,994	3,564	3,090
		電話・文書等	3,720	2,914	3,181	3,734	2,663
		計	8,184	6,534	7,175	7,298	5,753
	計	カウンター	8,078	8,492	7,866	6,718	6,147
		電話・文書等	5,283	4,430	5,164	6,576	6,357
		計	13,361	12,922	13,030	13,294	12,504

(機関別)

(単位:件)

区分/年度		平成25年度	平成24年度	平成23年度	平成22年度	平成21年度
一般資料	公共図書館	762	956	1,134	2,038	3,276
	大学図書館	19	10	13	19	22
	専門図書館	45	6	10	5	18
	官公庁	37	19	27	30	25
	個人	9,872	8,810	8,872	8,763	6,899
	計	10,735	9,801	10,056	10,855	10,240
北方資料	公共図書館	164	246	206	212	210
	大学図書館	20	15	29	37	22
	専門図書館	218	115	98	131	122
	官公庁	12	30	22	29	64
	個人	2,212	2,715	2,619	2,030	1,846
	計	2,626	3,121	2,974	2,439	2,264
計	公共図書館	926	1,202	1,340	2,250	3,486
	大学図書館	39	25	42	56	44
	専門図書館	263	121	108	136	140
	官公庁	49	49	49	59	89
	個人	12,084	11,525	11,491	10,793	8,745
	計	13,361	12,922	13,030	13,294	12,504

・「大学図書館」には学校図書館を含む。

・「個人」にはカウンター件数を含む。

(文献複写)

(単位:枚)

区分/年度		平成25年度	
一般資料	来館	42,019	
	郵送	道内 道外	2,595 5,689
	計	50,303	
北方資料	来館	45,063	
	郵送	道内 道外	3,608 2,020
	計	50,691	
計	来館	87,082	
	郵送	道内 道外	6,203 7,709
	計	100,994	

※資料には、マイクロフィルムを含む。

※来館には、コインコピー機による複写を含む。

Ⅲ 資料の構成・収集

1 資料構成

(1) 図書

(単位:資料は冊数、構成比率は%)

分類/区分	一般資料		貸出文庫資料		北方資料		支援活動用資料		計	
	冊数	構成比率	冊数	構成比率	冊数	構成比率	冊数	構成比率	冊数	構成比率
0 総記	33,068	4.5	39	0.6	21,543	7.7	352	0.8	55,002	5.1
1 哲学	32,303	4.4	140	1.9	1,114	0.4	646	1.4	34,203	3.2
2 歴史	64,833	8.8	100	1.4	33,624	12.0	996	2.1	99,553	9.3
3 社会科学	168,183	22.7	140	1.9	102,129	36.5	1,512	3.2	271,964	25.3
4 自然科学	45,332	6.1	31	0.4	12,491	4.5	1,355	2.9	59,209	5.5
5 技術	59,003	8.0	0	0.0	20,179	7.2	2,965	6.3	82,147	7.7
6 産業	45,152	6.1	0	0.0	53,623	19.2	679	1.4	99,454	9.3
7 芸術	56,826	7.7	30	0.4	13,468	4.8	2,276	4.9	72,600	6.8
8 言語	14,172	1.9	0	0.0	340	0.1	248	0.5	14,760	1.4
9 文学	149,987	20.3	6,512	89.5	17,992	6.5	12,535	26.7	187,026	17.4
J 児童	60,998	8.2	283	3.9	2,835	1.0	23,317	49.7	87,433	8.1
復刻	9,540	1.3	0	0.0	160	0.1	0	0.0	9,700	0.9
計	739,397	100.0	7,275	100.0	279,498	100.0	46,881	100.0	1,073,051	100.0

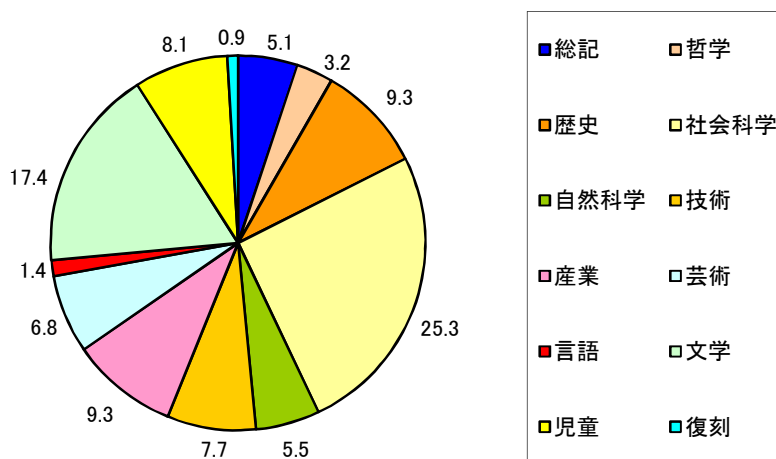
* 一般資料: 下記以外の資料

* 貸出文庫用資料: 読書活動を奨励するため、読書グループに対して10冊を1セットとして貸出する資料

* 北方資料: 北海道及び旧樺太・千島等北方地域の資料(貸出文庫資料及び支援活動用資料を除く。)

* 支援活動用資料: 図書館未設置市町村等に対し行う支援事業用及び事業協力用の資料

図書の構成比率(館全体)



(2) 逐次刊行物

(単位:タイトル)

区分	新聞	雑誌	法規等	市町村広報	計
一般資料	118	17,355	6	0	17,479
北方資料	880	11,945	4	263	13,092
計	998	29,300	10	263	30,571

(3) マイクロフィルム

(単位: 巻・点)

区分	内容	収録期間	計
一般資料	毎 日 新 聞	明治 5. 2 ~昭和41.12	734
	官 報	明治16. 7 ~大正15.12、昭和7.1~昭和20.12	330
	農 林 省 統 計 表	明治17~昭和43	48
	北 海 道 新 聞	明治20. 2 ~昭和44. 1、平成元.1~12	612
	北海道新聞(札幌本社地方版)	昭和26.1~昭和42.12、平成11. 1 ~24. 12	302
	北海道新聞(旭川支社地方版)	昭和26.10~昭和40.12、平成11. 1 ~24. 12	188
	北海道新聞(釧路支社地方版)	昭和26.10~昭和40.12、平成11. 1 ~24. 12	109
	北海道新聞(函館支社地方版)	昭和26.10~昭和40.12、平成11. 1 ~24. 12	87
	北海道新聞(帯広支社地方版)	平成13. 1~18. 6	21
	北海道新聞(道内地方版)	昭和43. 1~平成10.12	1,045
	北 海 道 時 報	昭和24.10 ~昭和40.12	170
	帝国議会衆議院委員会議録	昭和元~昭和22	12
	帝国議会貴族院委員会議速記録	昭和 2~昭和22	6
	衆議院委員会議録	昭和22~昭和63	84
	参議院委員会議録	昭和22~平成元	60
	法規分類大全	明治21~27	30
北方資料	北海タイムス(道内地方版、夕刊北海タイムス含)	昭和21. 8 ~平成10.8	1,490
(地方新聞)	函館新聞(北溟社)	明治11. 1 ~明治24.12、36. 9 ~38. 8	43
	函館新聞(函館新聞社)	明治45. 7 ~昭和16.11	170
	函館毎日新聞	明治32. 7 ~昭和12. 9	169
	函館日日新聞	大正 7. 4 ~昭和16.12	93
	旭川新聞	大正 9. 7 ~昭和14. 8	68
	日刊旭川新聞	昭和59.7~平成4.11	32
	北海日日新聞	大正10. 2 ~昭和31. 6	28
	名寄新聞	昭和22. 8 ~昭和60.12	69
	留萌新聞	昭和26. 8 ~昭和60.12	94
	留萌日日新聞	昭和43.2~平成5.4	61
	小樽新聞	明治26. 5 ~昭和17.10	343
	室蘭民報	昭和20. 12 ~平成23. 12	518
	室蘭毎日新聞	大正10.12~昭和15.8	49
	苫小牧民報	昭和26.9~昭和44.12	49
	北見新聞	昭和28.7~平成13.11	92
	日刊宗谷	昭和30.3~昭和60.12	50
	釧路新聞	明治35. 8 ~昭和17.10	39
	釧路新聞	昭和43.1~平成2.12	169
	根室新聞	昭和23.11 ~昭和60.12	85
	樺太日日新聞	明治43. 5 ~昭和17. 1	163
	プランゲ文庫(新聞)	昭和20年代	599
	その他(59タイトル)		440

区分	内容	収録期間	計
(家分け文書等)	河野常吉資料		147
	伊達家文書(1～28)		45
	林家文書(1～37)		73
	阿部家文書(1～31)		34
	石山織之助一族日誌(1～117)		14
	北越殖民社資料(1～45)		90
	棒二森屋資料(1～40)		16
	その他(26タイトル)		94
(古文書等の 歴史的資料)	蝦夷志料(1～209)		19
	日鑑記(1～16)	文政11年～天保7年	3
	箱館町方関係文書(1～3)		6
	北地御用所文書(1～3)		6
	北蝦夷地御用留(1～8)		2
	西南公文録関係文書(1～3)		6
	その他(181タイトル)		183
(行政資料)	北海道(庁)公報	明治35～昭和35	119
	北海道教育委員会公報	昭和24～昭和63	46
	戦後村を町とする関係書類	昭和21～昭和29	15
	北海道区制市町村制施行書類(1～26)	明治45～昭和18	22
	南滝川屯田兵村資料(1～8)		8
	その他(47タイトル)		92
(その他)	北海道神宮資料(1～10)		10
	関場理堂資料(1～176)		8
	知里真志保遺稿(1～12)		12
	金成マツ筆録ユーカラ・ノート(1～11)		11
	鉄道軌道補助資料(1～5)		10
	プランゲ文庫(雑誌)	昭和20年代	643
	その他(69タイトル)		343
計			10,828

(4) 視聴覚資料

(単位: 本、枚)

区分	一般資料	北方資料	計
映画フィルム	0	330	330
ビデオテープ	515	682	1,197
スライド	0	13,640	13,640
録音資料	30	1,410	1,440
レコード	1	1,149	1,150
CD	121	1,119	1,240
LD・DVD	185	820	1,005
CD-ROM	370	819	1,189
その他	170	1,697	1,867
計	1,392	21,666	23,058

* 一般資料 CD 1枚 除籍

2 資料の収集

(1) 図書 (単位:冊)

区分/年度	平成25年度	平成24年度	平成23年度	平成22年度	平成21年度
購入	10,007	10,615	46,977	26,486	12,757
寄贈	9,368	10,966	19,266	23,594	18,708
管理換	0	0	0	0	3,526
移動(供用換)	356	1,017	23	0	0
自館作成	34	37	19	62	162
その他	169	19	124	142	137
計	19,934	22,654	66,409	50,284	35,290

・一般資料 (単位:冊)

区分/年度	平成25年度	平成24年度	平成23年度	平成22年度	平成21年度
購入	7,485	8,358	39,736	23,835	9,950
寄贈	4,177	4,059	2,924	7,446	7,977
管理換	0	0	0	0	0
移動(供用換)	316	996	23	0	0
自館作成	0	0	0	0	0
その他	169	18	22	137	60
計	12,147	13,431	42,705	31,418	17,987

・貸出文庫資料 (単位:冊)

区分/年度	平成25年度	平成24年度	平成23年度	平成22年度	平成21年度
購入	90	70	80	83	60
寄贈	0	0	0	7	0
計	90	70	80	90	60

・北方資料 (単位:冊)

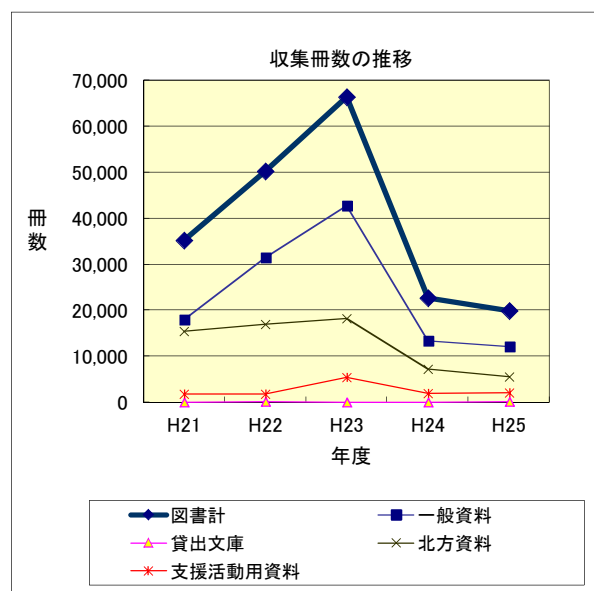
区分/年度	平成25年度	平成24年度	平成23年度	平成22年度	平成21年度
購入	1,000	793	1,922	930	1,027
寄贈	4,549	6,399	16,215	15,944	10,690
管理換	0	0	0	0	3,526
移動(供用換)	40	21	0	0	0
自館作成	34	37	19	62	162
その他	0	1	92	5	77
計	5,623	7,251	18,248	16,941	15,482

・支援活動用資料 (単位:冊)

区分/年度	平成25年度	平成24年度	平成23年度	平成22年度	平成21年度
購入	1,432	1,394	5,239	1,638	1,720
寄贈	642	508	127	197	41
その他	0	0	10	0	0
計	2,074	1,902	5,376	1,835	1,761

(分類別受入冊数) (単位:冊)

区分/分類	0 総記	1 哲学	2 歴史	3 社会科学	4 自然科学	5 技術	6 産業	7 芸術	8 言語	9 文学	J 児童	復刻	計
一般資料	542	524	1,323	2,428	848	976	708	1,100	147	2,601	941	9	12,147
貸出文庫資料	0	0	0	0	0	0	0	0	0	90	0	0	90
北方資料	306	15	733	2,212	209	383	760	471	4	458	72	0	5,623
支援活動用資料	8	20	11	40	50	126	27	47	5	363	1,377	0	2,074
計	856	559	2,067	4,680	1,107	1,485	1,495	1,618	156	3,512	2,390	9	19,934



(分類別除籍冊数)

(単位:冊)

区分/分類	0 総記	1 哲学	2 歴史	3 社会科学	4 自然科学	5 技術	6 産業	7 芸術	8 言語	9 文学	J 児童	復刻	計
一般資料	1	6	18	32	10	9	6	9	5	8	5	0	109
貸出文庫資料	0	0	0	0	0	0	0	0	0	0	0	0	0
北方資料	0	0	7	0	0	0	0	4	0	0	0	0	11
支援活動用資料	15	35	41	72	69	137	26	68	12	1,100	298	0	1,873
計	16	41	66	104	79	146	32	81	17	1,108	303	0	1,993

(2) 逐次刊行物

(単位:タイトル)

区分/年度		平成25 年度	平成24 年度	平成23 年度	平成22 年度	平成21 年度
新聞	購入	27	27	27	26	24
	寄贈	262	262	262	262	262
	小計	289	289	289	288	286
雑誌	購入	200	206	205	207	210
	寄贈	2,690	2,688	3,673	3,061	2,509
	小計	2,890	2,894	3,878	3,268	2,719
法規 (追録) 官報	購入	9	10	10	10	10
	寄贈	0	0	0	0	0
	小計	9	10	10	10	10
市町村広報	購入	0	0	0	0	0
	寄贈	182	180	182	181	183
	小計	182	180	182	181	183
計	購入	236	243	242	243	244
	寄贈	3,134	3,130	4,117	3,504	2,954
	小計	3,370	3,373	4,359	3,747	3,198

・一般資料

(単位:タイトル)

区分/年度		平成25 年度	平成24 年度	平成23 年度	平成22 年度	平成21 年度
新聞	購入	12	12	12	12	10
	寄贈	46	46	46	46	46
	小計	58	58	58	58	56
雑誌	購入	169	167	166	165	168
	寄贈	1,512	1,410	2,861	2,356	1,633
	小計	1,681	1,577	3,027	2,521	1,801
法規 (追録) 官報	購入	6	6	6	6	6
	寄贈	0	0	0	0	0
	小計	6	6	6	6	6
計	購入	187	185	184	183	184
	寄贈	1,558	1,456	2,907	2,402	1,679
	小計	1,745	1,641	3,091	2,585	1,863

・北方資料

(単位:タイトル)

区分/年度		平成25 年度	平成24 年度	平成23 年度	平成22 年度	平成21 年度
新聞	購入	15	15	15	14	14
	寄贈	216	216	216	216	216
	小計	231	231	231	230	230
雑誌	購入	31	39	39	42	42
	寄贈	1,178	1,278	812	705	876
	小計	1,209	1,317	851	747	918
法規 (追録) 官報	購入	3	4	4	4	4
	寄贈	0	0	0	0	0
	小計	3	4	4	4	4
市町村広報	購入	0	0	0	0	0
	寄贈	182	180	182	181	183
	小計	182	180	182	181	183
計	購入	49	58	58	60	60
	寄贈	1,576	1,674	1,210	1,102	1,275
	小計	1,625	1,732	1,268	1,162	1,335

(3) マイクロフィルム・視聴覚資料 (単位:巻・点)

区分	一般資料		北方資料		計	
		購入分		購入分		購入分
マイクロフィルム	22	(22)	0	(0)	22	(22)
視聴覚資料	3	(0)	122	(93)	125	(93)
計	25	(22)	122	(93)	147	(115)

(4) 購入リクエスト受付状況

一般資料

(単位:冊)

区分/分類	0 総記	1 哲学	2 歴史	3 社会科学	4 自然科学	5 技術	6 産業	7 芸術	8 言語	9 文学	J 児童	その他 復刻 など	計	選外
市町村	37	162	116	282	145	136	51	216	18	565	90	0	1,818	75
個人	13	56	79	157	43	61	49	54	13	313	13	0	851	36
計	50	218	195	439	188	197	100	270	31	878	103	0	2,669	111

IV 刊行物

1 平成25年度北海道立図書館要覧

判型	頁数	主な内容
A4	11	図書館の概要 [館記・沿革、運営の基本方針、機構、業務内容、資料構成、利用状況、活動状況、事業予定一覧、施設の概要]

2 北海道立図書館報

号	判型	頁数	主な内容
第195号	A4	10	<p>「これ」 北海道立図書館 館長 阿部豊</p> <p>「こどもの読書週間」関連事業</p> <p>北海道の「朝読・家読」イメージキャラクター「ぶっくん」がお出迎え、「図書館の秘密を探るツアー」を開催</p> <p>資料展「大型絵本100」</p> <p>資料展「森へ！林へ！どうぶつえんへ！～歩こう 学ぼう 遊ぼう ほっかいどう探検」</p> <p>事業報告</p> <p>「暮らしに役立つ図書館活用術」(平成25年度道民カレッジ連携講座)</p> <p>北方資料室書庫ツアー「あなたもタイムトリップ 北方資料の世界」</p> <p>平成25年度全道図書館新任職員研修会</p> <p>平成25年度全道図書館中堅職員研修会</p> <p>新しい「北海道立図書館資料収集計画」を開始しました</p> <p>掲示板</p>
第196号	A4	18	<p>事業報告</p> <p>平成25年度全道図書館研究集会</p> <p>平成25年度全道図書館専門研修</p> <p>一般向け開催講座</p> <p>市町村図書館職員レファレンス体験研修</p> <p>道立図書館資料展示</p> <p>平成25年度全国優良読書グループ表彰・優良読書グループ北海道表彰</p> <p>平成25年度北海道立図書館協議会</p> <p>図書館協力用資料について</p> <p>平成26年度事業計画・展示計画</p> <p>掲示板</p>

3 業務実績報告書—平成24年度—

判型	頁数	主な内容
A4	44	館業務の実績-実施概要と統計 [運営の重点、事業計画の概要、機構、協議会、事業、利用状況、資料構成、刊行物]

4 目録「北の資料」

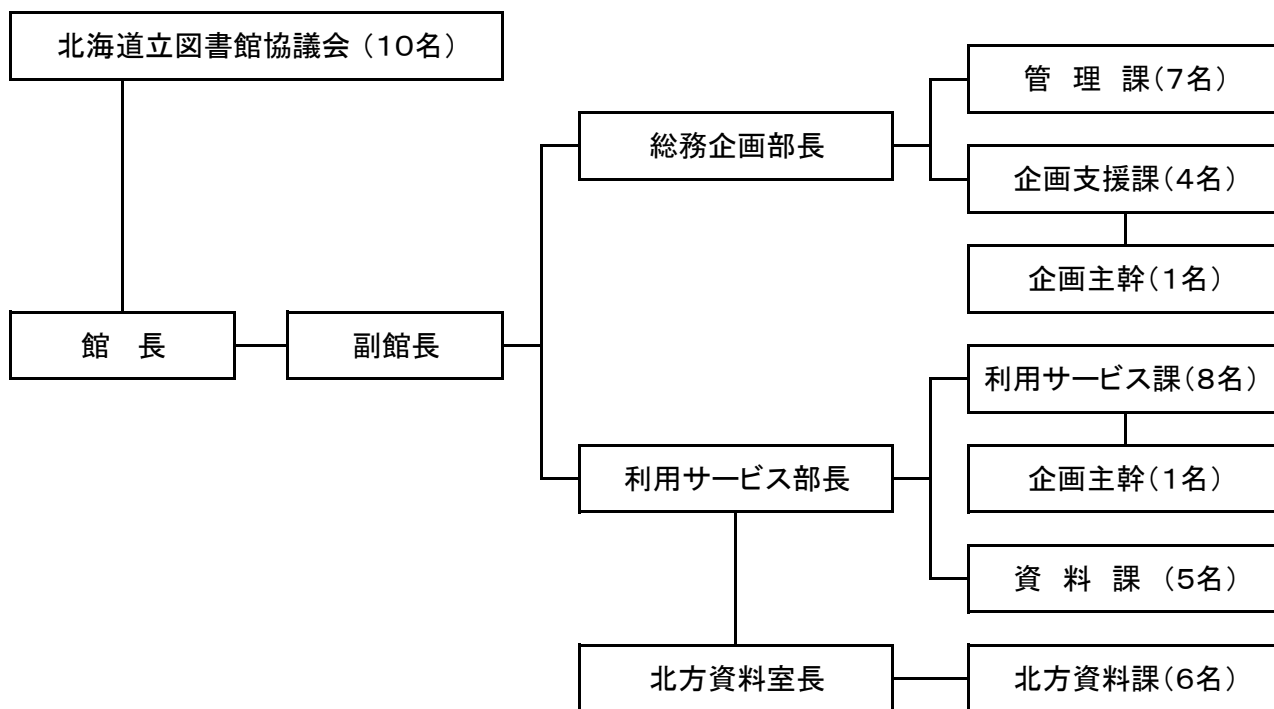
号	発行月日	判型	頁数	主な内容
第129号	1/31	A4	26	北海道立図書館所蔵 北方関係雑誌目録 明治・大正編(平成25年12月現在)
第130号	3/31	A4	58	北海道立図書館所蔵 北海道人名総合目録 あ～そ(平成25年3月31日現在)

5 支援活動機関誌「あけぼのつうしん」

号	発行月日	頁数	主な内容
No.45	11/22	7	市町村活動支援事業から、特集:北海道「朝読・家読運動」イメージキャラクター“ぶっくん”各地の図書館イベントで活躍中、お役立ち情報
No.46	12/27	6	道内図書館(室)トピックス、特集:ビブリオバトル、お役立ち情報
No.47	3/14	7	市町村活動支援事業から<平成25年度実績特集1>子ども読書活動支援
No.48	3/14	7	市町村活動支援事業から<平成25年度実績特集2>図書館活動支援

V 機構

平成25年4月1日現在



VI 事業別予算状況

事業名	平成25年度予算額	平成24年度予算額	比較増減(%)
図書館維持運営費	5,840,000	6,079,000	△ 3.9
図書館資料整備費	31,981,000	32,971,000	△ 3.0
図書館情報システム整備費	6,815,000	7,777,000	△ 12.4
各種審議会経費(図書館協議会費)	544,000	544,000	0.0
図書館維持運営費(維持費)	45,993,000	95,755,000	△ 52.0
計	91,173,000	143,126,000	△ 36.3

VII 北海道立図書館協議会

1 委員

区分	役職	氏名	所属	備考	
学校教育関係者		浦田 日出雄	北海道学校図書館協会		
		矢野 誠	北海道地区大学図書館協議会		
社会教育関係者	図書館活動	副会長	吉田 真弓	北海道図書館振興協議会	25.5.29 退任
			松永 伊知子		25.5.30 就任
	教育行政		神野 光男	北海道町村教育委員会連合会	25.5.29 退任
			菅原 裕一		25.5.30 就任
家庭教育の向上に資する活動を行う者		橋本 幸子	北海道 P T A 連合会		
学識経験者	図書館学等精通者	会長	木村 純	—	
	(民間・大学教授等)	副会長	下田 尊久	—	25.7.18 副会長に選任
	専門図書館関係団体		小坂 直人	専門図書館北海道地区協議会	
	公募		赤坂 和恵	—	
			金田一 美保	—	

※24.11.1 委員改選、任期 2年間

2 開催状況

会議	期日	議事
第1回	平成25年7月18日	議題 1 副会長の選出について 2 平成24年度業務実績について その他
第2回	平成25年11月27日	議題 1 平成25年度の活動状況について 2 特定課題評価について 報告 1 インターネット予約貸出サービスの利用状況について 2 開館時間延長の実施結果について その他
第3回	平成26年3月18日	議題 1 「平成26年度北海道立図書館運営計画」(案)について 報告 1 ヤングアダルトサービスの取組について 2 特定課題評価について その他

業務実績報告書 平成25年度

発行年月 平成26年6月
編集・発行 北海道立図書館
〒069-0834 江別市文京台東町41番地
TEL 011-386-8521(代 表)
ダイヤルイン
386-8531(総務企画部)
386-8522(利用サービス部)
386-8523(北方資料室)
FAX 011-386-6906
いち
E-mail toshokan.gyomu1@pref.hokkaido.lg.jp
<http://www.library.pref.hokkaido.jp>