

# 業務実績報告書

平成24年度

北海道立図書館

## 目 次

◆北海道立図書館運営の基本方針 .....	1
◆平成24年度北海道立図書館運営計画の概要 .....	1
1 運営の重点	
2 事業計画の概要	
◆業務実績	
I 事業の実施概要 .....	2～12
II 事業の実施状況 .....	13～23
1 市町村立図書館等への支援	13
(1)道内市町村立図書館等に対する協力貸出し	13
(2)道内市町村立図書館等に対する協力レファレンス	13
(3)図書館未設置町村及び市町村立図書館に対する活動支援	13
2 図書館振興事業	15
(1)第54回北海道図書館大会	15
3 研究・研修事業	15
(1)平成24年度全道図書館新任職員研修会	15
(2)平成24年度全道図書館中堅職員研修会	15
(3)平成24年度全道図書館専門研修	15
(4)市町村図書館職員レファレンス体験研修	15
(5)平成24年度全道図書館職員研究集会	15
(6)MLA連携による地域デジタルアーカイブスの共同利用に関する研究会	16
(7)図書館利用講座等	16
(8)北海道医療大学総合図書館共催事業(道民カレッジ連携講座)	16
(9)道立社会教育施設における長期休業中の教員の校外研修	16
(10)児童生徒及び学生の受入れ等	17
(11)北方資料に関する研修受入れ等	17
4 対外協力等	17
(1)講師派遣	17
(2)後援・協力	18
5 資料展示	19
6 展示目録	20
7 製本	21
8 ボランティアとの協働	21
9 特別事業	22
(1)子ども読書の日・こどもの読書週間事業	22
(2)文字・活字文化の日、北海道教育の日関連事業	22
(3)北方資料移動展示	22
(4)地域連携事業	22
10 職員の資質向上	23

Ⅲ 利用状況	.....	24～34
1 開館日数		24
2 平成24年度入館者数等		24
(1) 月別入館者数		24
(2) 年度別入館者数		24
(3) 視察・見学者		24
3 図書館情報システムのアクセス件数等		24
4 貸出し		24
(1) 協力貸出し		25
(2) 直接貸出し		25
(3) 支援貸出し		25
(4) 特別貸出し		25
(5) 視聴覚資料貸出し		25
(6) 機関別貸出し		26
(7) 機関別の分類別貸出し		26
(8) 道内市町村別貸出し		27
(9) 展示貸出し		31
5 借受け		34
6 調査相談(レファレンス)		34
(機関別)		34
Ⅳ 資料の構成・収集	.....	35～40
1 資料構成		35
(1) 図書		35
(2) 逐次刊行物		35
(3) マイクロフィルム		36
(4) 視聴覚資料		37
2 資料の収集		38
(1) 図書		38
(分類別受入冊数)		38
(分類別除籍冊数)		39
(2) 逐次刊行物		39
(3) マイクロフィルム・視聴覚資料		40
(4) 購入リクエスト受付状況		40
Ⅴ 刊行物	.....	41～42
1 平成24年度北海道立図書館要覧		41
2 北海道立図書館報		41
3 業務実績報告書 ー平成23年度ー		41
4 目録「北の資料」		42
5 レファレンス広報誌「北海道立図書館レファレンス通信 Do-Re」		42
6 支援活動機関誌「あけぼのつうしん」		42
Ⅵ 機構	.....	43
Ⅶ 事業別予算状況	.....	44
Ⅷ 北海道立図書館協議会	.....	44
1 委員		44
2 開催状況		44

## ◆北海道立図書館運営の基本方針

北海道立図書館は、道民の生涯学習を支援する拠点の一つとして、図書館機能の充実に努め、広く道民へのサービスの展開を目指します。

- 図書館のセンターとして ー図書館の図書館ー  
道内の図書館網のセンターとして、市町村立図書館の活動に協力し、併せて専門図書館、大学図書館等とも連携して、図書館活動の推進に努める。
- 参考図書館として ー何でもわかる図書館ー  
道民の多様なニーズに対応できるよう、一般資料のほか比較的高度な調査研究に必要な資料等を整え、道民がこれらの資料を利用できるサービスを行う。
- 全域サービスの図書館として ー道民みんなの図書館ー  
図書館未設置地域への支援、図書館情報システムの整備等により、いつでも、だれでも、どこからでも求められた資料や情報に対応できる図書館サービスを展開する。

## ◆平成24年度北海道立図書館運営計画の概要

### 1 運営の重点

- (1) 市町村立図書館等への支援
- (2) 資料の充実
- (3) 利用者サービスの充実
- (4) 課題解決支援サービスの充実
- (5) 子ども読書活動の推進

### 2 事業計画の概要

1 市町村立図書館等への支援	5 子ども読書活動の推進
(1) 協力貸出しの推進	(1) 市町村活動支援事業の実施
(2) 協力レファレンスの推進	(2) 児童サービスの充実(3(4)の再掲)
(3) 市町村活動支援事業の推進	6 各種研修等の充実
(4) 図書館関係情報の提供	(1) 研修会の開催(予定)
2 資料の充実	(2) 職員の派遣
(1) 資料の収集・整理	(3) 研修会等の情報提供
(2) 資料の保存	7 関係団体・機関等との連携
3 利用者サービスの充実	(1) 北海道図書館振興協議会
(1) 貸出しの充実	(2) 北海道図書館連絡会議
(2) 閲覧環境の整備及び展示コーナーの充実	(3) 北海道読書推進運動協議会
(3) レファレンスサービスの利用促進	(4) 道立関係機関等
(4) 児童サービスの充実	(5) 地域との連携
(5) 各種講座の実施	8 施設・設備の整備
(6) デジタルライブラリーの充実	(1) 図書館情報システムの運用の充実
(7) 開館時間の延長	(2) 書架の増設等による収納スペースの確保
(8) ボランティアとの協働	(3) 大規模改修工事に向けた取組
(9) 広報活動等の推進	9 非常措置計画
4 課題解決支援サービスの充実	10 管理運営と組織・機構の改善
(1) レファレンスサービスの充実	(1) 管理運営の効率化
(2) ほっかいどう地域の課題解決サポート事業の推進	(2) 職員の資質向上

## ◆ 業務実績

### I 事業の実施概要

『平成24年度北海道立図書館運営計画』で定めた各事業について、次のとおり実施した。

1 市町村立図書館等への支援					
項目	(1) 協力貸出しの推進	目標値	・貸出し 159市町村 41,156冊 ・受取館 96市町村 4,610冊 ・リクエスト(市町村) 1,788件	実績値	・貸出し 155市町村 40,000冊 ・受取館 91市町村 3,500冊 ・リクエスト(市町村) 1,200件
<p>○道内市町村に対する協力貸出し<sup>*1</sup>については、前年度まで利用がなかった8町村の利用があり、貸出冊数も前年度より約2,500冊増加した。利用市町村数・協力貸出冊数とも目標値を超え、貸出冊数は過去最多となった。大学・専門機関を含めた協力貸出し全体でも初めて43,000冊を超えた。</p> <p>全道図書館新任職員研修会や北海道図書館大会の分科会等、各研修会や市町村活動支援事業を通じて、道立図書館の役割などについての説明や協力貸出しの利用促進を呼びかけたこと、また平成22・23年度の「住民生活に光をそそぐ交付金」を活用した資料の蓄積が、増加の主な要因と考えられる。</p> <p>○インターネット予約貸出し(受取館方式<sup>*2</sup>)についても、受取館の拡大を図るため、未参加市町村立図書館等に対し文書により周知した結果、受取館、貸出冊数とも増加し、目標値を大きく上回った。インターネット予約貸出しは、協力貸出しと同様に、道内のどこに住んでいても地元で当館の資料を借りられる利用方法で、専任職員が配置されていない図書館未設置市町村等においては、特に有効なサービスである。</p> <p>○インターネット予約貸出しに係るアンケートを行い、市町村における利用の状況と要望について調査した。その結果、受取館になる理由として「自館のサービス向上のため」と答えた市町村が60%であり、道立図書館との連携がサービス向上につながると期待する市町村が多いと考えられる。受取館としての感想については、30%が「好評」、60%が「変わらない」と答えている。市町村からの要望のうち、すぐに対応できるものについては改善したが、利用者に対する受取可能日の連絡など現在の図書館情報システムでは対応できない事項については、システム更新時の参考とする。</p> <p>○展示貸出しは、テーマの設定や利用する資料について助言・協力を行うことで、平成23年度に比べ件数で22件、貸出冊数で約1,000冊増加した。北方資料室所蔵の貴重資料に触れる機会として、市町村と協力して開催する北方資料移動展示を拡大して実施したこともその要因に挙げられる。</p> <p>○今後も市町村立図書館等の実態の把握に努め、広報等を工夫しながら利用の拡大を進める。 【P13,25,40 参照】</p>					
項目	(2) 協力レファレンスの推進	目標値	・レファレンス 1,500件	実績値	・レファレンス 1,141件
<p>○利用件数は、北方資料に係る問合せが若干増加したが、全体では平成23年度に比べ164件減少し目標値を下回った。</p> <p>所蔵調査の減少は、市町村立図書館等においてインターネットの蔵書検索や横断検索<sup>*3</sup>が定着し、ILLシステムを利用した相互貸借が浸透している結果と考えられる。</p> <p>事項調査の減少は、市町村図書館職員レファレンス体験研修等を通じて、利用者への対応方法、協力レファレンス<sup>*4</sup>を活用した回答事例やレファレンスツールとして有効な各種データベースの紹介などを行っており、市町村立図書館等職員のレファレンス能力が向上してきていることが一因として考えられる。</p> <p>○北方資料に係る利用は、地域の課題解決にも役立つ資料として、地域資料の重要性や活用について研修会等でPRした成果が上がってきたことによるものと思われる。</p> <p>○図書館又は道民自らが調査し解決できる環境整備のため、情報検索リンク集<sup>*5</sup>「Do-Links」の充実や国立国会図書館レファレンス協同データベースへのレファレンス事例の登録・公開を引き続き行っていく。</p> <p>○レファレンス通信『Do-Re』は、通巻50号の発行をもって終了したが、市町村立図書館等向けの情報発信は、図書館ポータル<sup>*6</sup>などを活用してさらに進めていく。 【P13,24,34,42 参照】</p>					

項目 (3) 市町村活動支援事業の推進					
<p>○事業の効果を高めるため、募集にあたっては、従来、各市町村立図書館（室等）長に直接通知していたが、教育局を通じて各市町村教育委員会に通知するよう改めた。これにより、教育局、市町村教育委員会、道立図書館の間で情報の共有化が進み、教育局の社会教育指導班が同席して事業を実施することもあった。</p> <p>○子どもの読書活動の推進にあたっては、市町村の状況に合わせ事業計画数を見直し、学校図書館環境改善事業を1増、図書館フェスティバルを1減し、子ども読書活動支援に「学校図書館サポートボックス」を新設した。</p> <p>○事業未実施市町村についての掘り起こしも行い、図書館活動活性化への意識啓発ができた。</p>					
小項目	運営相談	目標値	・運営相談 24市町村 ・地域連携支援事業 3地域	実績値	・運営相談 24市町村 ・地域連携支援事業 3地域
<p>○図書館業務全般について、市町村の実情に応じた相談を実施した。内容は図書館運営全般のほか、レファレンス、著作権、PR方法、地域資料、本の修理等、具体的な協力や助言を行った。また、職員研修や一般住民を含む講演会の講師など柔軟な活用が増え、図書館の役割に対する理解や読書活動の普及などの効果があった。</p> <p>○複数市町村合同による地域連携支援については、市町村活動支援事業全体の中から、運営相談を檜山地区（今金町、せたな町）、図書館フェスティバルを渡島西部地区（松前町・福島町・知内町・木古内町）、子ども読書相談を後志地区（ニセコ町・蘭越町・真狩村）で実施し、相乗効果による市町村の活性化を図った。今後も市町村職員の資質及び能力の向上を目指し、自立した図書館活動につながるよう、引き続き市町村に働きかけていく。【P13 参照】</p>					
小項目	図書館フェスティバル	目標値	15市町村	実績値	15市町村
<p>当館の所蔵資料を活かした企画展示の実施をすすめるとともに、事業の企画立案や資料展示のコツなどについて助言した。なお、実施した15市町村のうち、図書館未設置市町村数は10市町村であり、今後も図書館活動の活性化や図書館設置につながるよう支援事業を展開していく。【P13 参照】</p>					
小項目	子ども読書活動支援	目標値	<ul style="list-style-type: none"> <li>・子ども読書相談 6市町村</li> <li>・学校ブックフェスティバル 12市町村</li> <li>・学校図書館環境改善事業 9市町村</li> <li>・子ども読書ボランティア育成事業 2地域</li> <li>・子どもイベントサポートボックス 50市町村</li> <li>・学校図書館サポートボックス 22市町村</li> </ul>	実績値	<ul style="list-style-type: none"> <li>・子ども読書相談 6市町村</li> <li>・学校ブックフェスティバル 13市町村</li> <li>・学校図書館環境改善事業 9市町村</li> <li>・子ども読書ボランティア育成事業 2地域</li> <li>・子どもイベントサポートボックス 30市町村</li> <li>・学校図書館サポートボックス 10市町村</li> </ul>
<p>○子ども読書相談は、子ども読書活動推進計画の策定、子どもの読書環境の整備、学校図書館との連携等に関する相談のほか、読書ボランティアや学校図書館関係者を対象とした講演など、実情に合わせて助言、協力等を行った。引き続き地域において子ども読書活動が一層推進されるよう、適切な支援を行っていく。</p> <p>○学校ブックフェスティバルは、市町村における学校図書館との連携が進み子どもたちが読書の楽しさを知る機会が増えるよう、市町村と共同で開催している。子どもたちの反応が良いため、2年、3年と続けて申し込む市町村が増えている。</p> <p>○学校図書館環境改善事業は、要望が多いことから平成23年度より実施市町村を1市町村増やした。子どもたちの読書意欲を引き出し、利用される図書館にするため、図書館の改造、助言、情報提供を行った。実施後は、子どもたちの利用が増加し、学校図書館の役割に対する理解も深まった。</p> <p>○子ども読書ボランティア育成事業は、市町村立図書館等及び教育委員会職員を対象に渡島西部地域と根室管内で実施した。子ども読書活動の推進の意義、学校図書館や他部署（保健センター・児童館等）とのつながりの必要性などについて、理解を深めるとともに、市町村間の情報交換ができた。</p>					

○子どもイベントサポートボックスは、大型絵本、しかけ絵本等を貸し出す事業で、市町村における読書イベント等に協力した。利用市町村数について、平成22年度の「住民生活に光をそそぐ交付金」等により、しかけ絵本等のイベント用図書を整備する図書館等が増えたことや、利用を希望するタイトルや時期が重なったことなどから、目標値を下回った。

○学校図書館サポートボックスは、子どもの読書習慣の定着など、子ども読書活動を一層推進するため、新規事業として「理科読セット」「朝読・昼読ボックス」「調べ学習支援セット」をつくり、学校図書館への貸出しを行った。年度途中（7月）からの実施であったことやPR不足等もあり、利用市町村数は目標値の約半分にとどまった。次年度は新規につくるセット内容を検討し、活用を積極的に働きかける。 【P13,14 参照】

小項目	図書館活動支援ボックス	目標値	40市町村	実績値	37市町村
-----	-------------	-----	-------	-----	-------

○図書館活動支援ボックスは、市町村の要望に応じて100冊単位で図書を一括貸出しするとともに、テーマに合わせた配架の工夫など活用方法等についての助言も行った。

○実績については、市町村における「住民生活に光をそそぐ交付金」による図書整備のほか展示貸出しの利用などにより、近年減少傾向にある。借り受けた図書を並べるだけでなく、図書館利用の促進につながる効果的な活用方法を働きかけていく。 【P14 参照】

小項目	図書館活動重点ポイント	目標値	1市町村	実績値	1市町村
-----	-------------	-----	------	-----	------

新刊書の貸出し（毎月100冊）のほか、広く図書館活動全般を支援する事業として実施している。

実施した羅臼町では、図書室に新たなコーナーを設置したり、移動図書館車に積載することで、多くの町民に利用され、平成23年度に比べ登録者数や貸出冊数等が増加した。また、子どもたちも、移動図書館車の利用を通じて、道立図書館を身近に感じられるようになった。

読書ボランティア育成事業による管内図書館関係職員等との情報交換、運営相談による担当職員のスキルアップ及び子ども読書相談も併せて実施し、図書室運営の活性化が図られた。 【P14 参照】

小項目	研究協議会	目標値	7地域	実績値	7地域
-----	-------	-----	-----	-----	-----

○研究協議会は、全道14管内を原則隔年ごとに、管内図書館協議会の研修会に併せて実施している。平成24年度も計画通り実施したが、宗谷管内は図書館協議会がないため、教育局の協力により社会教育主事会研修会に併せて行った。

○テーマについては、それぞれの管内図書館協議会と調整の上、地域の要望を踏まえ地域課題や図書館の活性化に役立つテーマを設定した。主なテーマは、効果的なPR活動・著作権・子ども読書活動の推進・地域資料の情報提供・図書館運営の先進事例などである。 【P15 参照】

項目	(4) 図書館関係情報の提供	目標値	『あけぼのつうしん』発行 4回	実績値	『あけぼのつうしん』発行 4回
----	----------------	-----	-----------------	-----	-----------------

○図書館ポータルサイトの情報共有ファイルを活用し、情報提供と共有化を図るとともに、市町村にも活用を呼びかけた。なお、ポータルサイトのアクセス件数は、平成22年1月の開設以来、年々増加しており、利用が浸透してきている。

○市町村活動支援事業や道内市町村の活動等を紹介する『あけぼのつうしん』を発行し、情報の提供に努めた。

【P24,42 参照】

## 2 資料の充実

項目	(1) 資料の収集・整理	目標値	実績値
		・蔵書（累計） 図書 105.8万冊 雑誌等 108.3万冊 ・蔵書（増加） 図書 21,800冊 雑誌等 16,200冊	・蔵書（累計） 図書 1,055,110冊 雑誌等 1,088,447冊 ・蔵書（増加） 図書 22,654冊 雑誌等 16,548冊

○図書・雑誌については、購入・寄贈ともに図書館資料の整備計画に基づき、計画的に資料の収集・整理を行い、ほぼ目標値に達した。

一般資料<sup>\*7</sup> は、新刊書・参考図書・基本図書のほか、技術・産業部門を重点分野とし、北海道の産業振興と道民生活の向上に役立つ資料を収集した。

北方資料<sup>\*7</sup> のうち視聴覚資料については、70点を購入予定としていたが、110点購入することができた。

支援活動用資料<sup>\*7</sup> は、利用の実態にあわせて文学分野を中心に購入した。また、文庫本を減らし単行本を増やしたため、目標値を若干下回った。

○蔵書冊数（累計）が目標値を下回ったことについては、支援活動用資料を約5,000冊除籍したことによるものである。支援活動用資料は、発行後一定の期間を過ぎたものを除籍することとしているが、平成22、23年度に行わなかったため、3年分の除籍を平成24年度に行った。

○寄贈については、個人・発行所による寄贈のほか、市町村立図書館等を始めとする関係機関等で除籍された資料を積極的に受け入れ、保存図書館としての機能充実を図った。

北方資料については、北方資料移動展示、講座・上映会等において、地域資料の重要性を広くPRし、市町村立図書館等に収集協力を依頼するなど、収集ルートの開拓にも努めた。

支援活動用資料については、個人から「北海道の子どもたちのために」と児童書の寄贈が多数あったので、「朝読・昼読ボックス」（学校図書館サポートボックス）として活用した。

○雑誌については、レファレンス等に有用な目次情報のデータ入力を継続的にを行い、資料の有効活用を図った。

【P35～40 参照】

項目	(2) 資料の保存	目標値	実績値
		—	—

スライド資料のデジタル化を今年度も引き続き実施した。平成24年度末現在、約13,000枚のうち約6,100枚のデジタル化を終了している。

また、ボランティアとの協働により、継続して資料の製本・補修や貴重資料保管用の帙作成を行った。

## 3 利用者サービスの充実

項目	(1) 貸出しの充実	目標値	実績値
		・直接貸出し 120,000冊 ・自宅受取り 350冊 ・受取館 91市町村 3,500冊	・直接貸出し 128,119冊 ・自宅受取り 208冊 ・受取館 96市町村 4,610冊

○直接貸出しは、来館・インターネット予約貸出しともに年々増加し、目標値の7%増となった。

○来館による貸出しについては、資料展示や講演会、講座等のイベント参加をきっかけに来館者数の増加をもたらし、貸出冊数の増加につながったものと思われる。

○インターネット予約貸出しについては、利用者に対するアンケートを行った結果、98%が「便利」と答えており、満足度が高いサービスとして利用されている。

受取館方式による利用については、参加していない市町村に対し年度当初に文書による周知を図ったことにより、受取館数が目標値を上回り、貸出冊数も目標値の32%増となった。来館受取りによる貸出冊数も年々増加しているが、自宅受取り<sup>\*8</sup> は送料が往復とも利用者負担であることから、目標値を大幅に下回った。

受取館や利用者の要望を踏まえ、今後も利用しやすいようサービスを改善しながら、利用の拡大を図っていく。

【P24,25 参照】

項目	(2) 閲覧環境の整備及び展示コーナーの充実	目標値	展示 50回	実績値	・展示 42回 (うち、北方13回)
<p>○職員研修や各講習会への参加により、来館者が気持ち良く利用できるよう職員のスキルアップに努めた。</p> <p>○一般資料の展示は、「オリンピック」や「節電」など、時宜にかなった身近なテーマで行うとともに、ホームページ上で展示リストを公開し、PRに努めた。</p> <p>展示回数については、書庫狭隘化により開架書庫での展示を行わなかったため、目標値に至らなかった。</p> <p>○ビジネスコーナー、図書館海援隊<sup>※9</sup> コーナーは、購入・寄贈を問わず閲覧資料を収集・配架し、情報更新に努めた。</p> <p>○北方資料の展示は、年間展示計画等による展示のほか、「舞台は北海道・映画をみなくちゃいけない」や「北海道ゆかりの文学を読む」など講演会・朗読会・上映会と連動した展示を行い、所蔵資料のPRや利用促進に努めた。</p> <p>○今後も閲覧環境の整備を行い、資料展示を工夫することで利用の拡大を図っていく。 【P19 参照】</p>					
項目	(3) レファレンスサービスの利用促進	目標値	・レファレンス（電話・文書等）件数 4,500件 ・『北の資料』発行（2回）	実績値	・レファレンス件数 12,922件 ・うち、電話・文書等 4,430件 ・『北の資料』発行 2回
<p>○当館へ寄せられるレファレンスは、事実確認という軽微なものから、一つの事柄について深く掘り下げ調査・回答に時間を要する高度なものまで多様である。</p> <p>○来館者の増加に伴いカウンターの受付件数は増加傾向にあるが、電話文書等による依頼件数は所蔵調査、文献・事項調査ともに減少を続けている。今後も、インターネット利用の拡充に伴い電話・文書等による件数の減少が見込まれるが、図書館におけるレファレンス・サービスについて多くの道民に周知されるよう、効果的な方策について検討する。</p> <p>また、情報検索リンク集「Do-Links」の維持管理を行うとともに、調べ方の助けとなる情報検索ガイド（パスファインダー<sup>※10</sup>）の事例の拡充や、雑誌の目次情報の入力など、道民自らが調べられる環境整備についても一層強化していく。 【P34 参照】</p>					
項目	(4) 児童サービスの充実	目標値	—	実績値	—
<p>○児童コーナーにおいて子ども向けの資料展示を定期的に行っているが、こどもの読書週間には、図書館利用のPRも兼ね「図書館が出てくるおはなし」の資料展示を実施した。また、「子ども向け図書館ツアー」も開催し、例年の2倍程度の参加者（34名）があり、好評だった。</p> <p>○近隣の学校を中心に職場見学等、児童生徒及び学生を受け入れ、図書館の理解を深める機会とするとともに、教育機関との連携に努めた。 【P22 参照】</p>					
項目	(5) 各種講座の実施	目標値	・道民カレッジ連携講座等 8回 ・書庫ツアー4回 (うち子ども向け 1回)	実績値	・道民カレッジ連携講座等 8回 (うち北方 3回) ・書庫ツアー 4回 (うち子ども向け 1回) ・ミニ利用講座 4回 ・上映会等（北方） 5回
<p>予定していた事業は概ね実施することができ、参加者アンケートの結果も好評で、今後の利用につながる成果があった。特に、北方資料に係る事業は、例年行っていた道民カレッジ連携講座のほかに上映会や朗読会等を実施したことにより、平成23年度の3倍の実施回数となったが、毎回多数の応募があり好評だった。</p> <p>また、従前実施していた「インターネット資料検索講座」に替えて、平成24年度は少人数で30分程度のミニ利用講座を、1月に4回開催した。 【P16 参照】</p>					

項目	(6) デジタルライブラリーの充実	目標値	—	実績値	—
<p>○「アイヌ画譜」や明治10年の西南戦争で多数の屯田兵が九州へ出征した際の記録である「八代口征討参軍本営公文録」等、新たに116件の資料を公開し、平成24年度末現在の登録公開総件数は3,489件となった。今後も計画的に資料のデジタル化を行い、公開を進めていく。</p> <p>○北方資料室が主体となり、道内公共、大学、専門機関等の職員を対象に、「MLA連携による地域デジタルアーカイブスの共同利用に関する研究会」を開催した。この成果も踏まえ、関係機関とのネットワーク化やデジタル資料の相互公開等の研究に取り組んでいく。 【P16 参照】</p>					
項目	(7) 開館時間の延長	目標値	—	実績値	—
<p>平成24年度から本格実施とし、6月から8月までの毎週木曜日及び金曜日（月末休館日を除く。）の開館時間を2時間（午後5時から7時まで）延長し、25日間実施した。</p> <p>開館延長時間帯の総利用者数は1,480名（1日平均 59人）で、うち当該時間帯の来館者数は877名（1日平均 35人）、午後5時時点の滞在者数は603名（1日平均 24名）で、平成23年度に比べ約5%増となった。</p>					
項目	(8) ボランティアとの協働	目標値	登録者 50名	実績値	登録者 52名
<p>○ボランティア数は前年度から継続して約50名が登録している。返却資料の配架や傷んだ資料の補修、蔵書点検補助などの活動のほか、読書週間に合わせ資料の企画展示「ボランティアおすすめの本」を行った。</p> <p>○引き続きボランティアとの交流を持ちながら、活動する方々が楽しみ、やりがいのある協働を推進する。</p> <p>その一つとして、北方資料室のボランティアについては、多様な活動で継続的に北方資料室を応援する「北方資料サポーター」（仮称）として発展させ、協働の取組を進めていく。 【P21 参照】</p>					
項目	(9) 広報活動等の推進	目標値	発行物：要覧（1回） 館報（2回） 『北の資料』（2回）	実績値	発行物：要覧（1回） 館報（2回） 『北の資料』（2回）
<p>○要覧、館報、北の資料を計画どおり発行し、事業のPR、所蔵資料の紹介など利用促進に努めた。</p> <p>○ホームページの「お知らせ」「イベント」等で、各種事業や刊行物の発行等について逐次情報発信したほか、平成25年3月からツイート<sup>*11</sup>を開始した。</p> <p>○北海道新聞別刷り「道新フムフムぷらす」の取材協力により、小学生向けの図書の紹介とともに当館の活動内容が大きく紹介された。また、株式会社ナイスク「社会科見学シリーズ」の記事掲載にも協力した。</p> <p>○事業によっては、新聞への情報提供にもかかわらず参加人数が伸びないこともあり、新たな取組であるツイッターの活用も図りながら、報道機関への情報提供の時期や方法について検討する。 【P41,42 参照】</p>					
4 課題解決支援サービスの充実					
項目	(1) レファレンスサービスの充実	目標値	—	実績値	—
<p>○レファレンスの回答に際して専門的なデータベースを有効に活用し、迅速・的確な回答に努めた。</p> <p>○情報検索リンク集「Do-Links」の維持管理を行うとともに、テーマ別文献目録<sup>*12</sup>ともいえる展示リストをホームページに掲載した。また、国立国会図書館レファレンス協同データベースへ登録するなど、図書館や道民自らが調査、解決するための環境整備を図った。</p>					

項目	(2) ほっかいどう地域の課題 解決サポート事業の推進 (小項目) 道政サポートサービスの実施	目標値	—	実績値	—
<p>○ビジネスコーナー、図書館海援隊コーナーは、新刊書を入れ替え、関係機関から新たに収集したパンフレット類や、各企業の社会的責任を示した「CSR報告書」を配架するとともに、道内の各種セミナー開催情報もわかるようにした。</p> <p>○官報や農業情報など、国の動きや北海道経済にとって重要課題である農業情報の有料データベースを来館者に開放し、利用者自らが調べられる環境整備に努めた。</p> <p>○節電や環境問題、うつ病等、地域の課題や住民の暮らしに密着した企画展示を行い、展示リストをホームページに掲載した。</p> <p>○課題解決支援サービスについては、ワーキンググループを中心に今後も拡充に努めていく。</p> <p>○また、市町村図書館職員レファレンス体験研修や全道図書館専門研修（地域資料）の中で、地域の課題解決と地域資料に関する事項も取り上げ、市町村図書館職員とともにステップアップを目指した。</p> <p>○道政サポートサービス<sup>*13</sup>の利用状況は、貸出依頼件数37件（うち北方8件）、貸出冊数927冊（うち北方363冊）、レファレンス53件（うち北方34件）となった。今後も利用の拡大に向け、行政情報コミュニケーションシステム等によるPRを図る。</p>					

## 5 子ども読書活動の推進

※1の(3)市町村活動支援事業の推進（子ども読書活動支援）・3の(4)児童サービスの充実の項を参照

## 6 各種研修等の充実

### 項目 (1) 研修会の開催

市町村立図書館等の職員の資質向上のため、研修会等を予定どおり実施した。事後アンケートでは概ね好評であったが、具体的に記された意見・要望を踏まえるとともに、時宜を得たテーマの設定と図書館関係者に限らず広い視野で講師を選定し、今後も一層の内容の充実に努め実施していく。

なお、各研修の参加者数については、平成23年度から専門研修を実施したことにより分散化傾向にある。

小項目	新任職員研修	目標値	—	実績値	—
<p>○2日間の日程で行い、56名が参加し、講義（公立図書館概論・著作権法入門編・カウンターの仕事・道立図書館の利用と図書館間の相互協力・資料収集・児童サービスは図書館の入口）と情報交換を行った。</p> <p>○参加者アンケートでは、回答者54名のうち、46名（85%）が「大いに役に立った」、8名（15%）が「やや役に立った」という結果となった。中でも「児童サービスは図書館の入口」が最も高い評価を得た。「スライドの文字が見にくい」、「時間配分がきつい」などの意見もあり、講師と連絡調整を図りながら改善に努める。 【P15 参照】</p>					

小項目	中堅職員研修	目標値	—	実績値	—
<p>○2日間の日程で行い、23名が参加し、基調講演「図書館と観光の融合」のほか、地域との連携や地域課題の解決に係る講義・演習を行った。</p> <p>○参加者アンケートでは、参加者全員から回収し、19名（83%）が「大いに役に立った」、4名（17%）が「やや役に立った」と回答し、特に「暮らしに役立つまちの図書館をめざそうー地域資料をキーワードにー」は20名（87%）が「特に役に立った」と高く評価した。また、「情報発信の必要性を痛感した」、「他市町村の話聞く良い機会だった」という感想もあった。 【P15 参照】</p>					
小項目	専門研修	目標値	4回	実績値	4回
<p>○特定のテーマについて職場や地域における指導的な役割を果たすスキルの習得を目的に設定し、4つの研修&lt;①経営部門（関係法規）②児童部門（児童サービス）③サービス部門（レファレンス）、④サービス部門（地域資料）&gt;を実施した。</p> <p>○地方で開催した児童サービス（旭川市）及び地域資料（函館市）については、それぞれ上川・渡島管内からの参加者が多かった。今後も4回のうち2回は地方開催とし、全道の市町村立図書館等職員に係る研修機会の確保に努める。</p> <p>○児童サービスでは、参加対象を市町村教育委員会職員、公立図書館（公民館図書室等）職員のほか、学校教職員まで拡大して実施した。</p> <p>○各研修のアンケート結果で、「よかった」と評価したのは次のとおり。4段階で評価（よかった／まあよかった／あまりよくなかった／よくなかった）。</p> <p>・関係法規：75%      ・児童サービス：65%      ・レファレンス：70%      ・地域資料：77%</p> <p>今後も、参加者の属性（正規職員・臨時職員等）も考慮しながら、内容の充実に努める。 【P15 参照】</p>					
小項目	レファレンス体験研修	目標値	・市町村職員対象 5回 ・医療・健康情報研修会 1回	実績値	・市町村職員対象 7回 ・医療・健康情報研修会 0回
<p>○市町村の要望に沿った研修については予定を上回る申込みがあり、7回実施し受講者は計10名であった。平成25年度についても、内容の充実を図るとともに可能な限り受け入れ、市町村立図書館等職員のレファレンスのレベルアップに努める。</p> <p>○医療・健康情報研修会については、健康情報のニーズの高まりから市町村立図書館等職員向けに企画したが、関係機関との調整に時間を要したため開催には至らず、来年度の開催を目指す。 【P15 参照】</p>					
小項目	全道図書館研究集会	目標値	—	実績値	—
<p>全道図書館研究集会は「広域連携を探る」をテーマに開催し、全道から26名が参加した。</p> <p>参加者アンケートは、16名から回収し（回収率62%）、テーマ設定について12名（75%）が「よかった」と回答した。 【P15 参照】</p>					
項目	(2) 職員の派遣	目標値	—	実績値	—
<p>市町村立図書館等の要請に応じ、18か所に職員を派遣した。</p> <p>公立図書館職員の研修のほか、全道高等学校図書館研究大会の分科会など学校図書館関係職員の研修、社会教育主事講習等、幅広い分野への協力を行い、連携の幅が広がった。 【P17 参照】</p>					
項目	(3) 研修会等の情報提供	目標値	—	実績値	—
<p>各種研修会等の開催情報について、案内資料の送付や図書館ポータルサイトの活用等により、市町村立図書館等に周知した。今後も迅速な情報提供に努める。 【P24 参照】</p>					

7 関係団体・機関等との連携					
項目	(1) 北海道図書館振興協議会	目標値	—	実績値	—
<p>○6の(1)に掲げる研修（レファレンス体験研修を除く。）のほか、第54回北海道図書館大会を「図書館がつなぐ絆—利用者とともに歩む図書館—」をテーマに共催事業として行った。内容は、講演・5分科会・基調報告・企業等のブース展示で、164名の参加があった。</p> <p>○図書館運営に役立つ調査研究事業についてアンケート調査を実施し、臨時理事会（書面により平成25年2月開催）において電子資料をテーマとする方向性を示した。 【P15 参照】</p>					
項目	(2) 北海道図書館連絡会議	目標値	—	実績値	—
<p>○館種を越えた問題について協議、情報交換等を行うため、会議を2回開催した。</p> <p>（構成団体：北海道図書館振興協議会・北海道地区大学図書館協議会・私立短期大学図書館協議会北海道地区協議会・北海道学校図書館協会・専門図書館北海道地区協議会）</p> <p>主な内容は、各館種の実施（予定）事業について報告するほか、北海道大学附属図書館の北方資料室の名称がなくなることや専門図書館協会の中央一本化など、各館種の現状について情報交換を行った。</p> <p>○北海道図書館大会の実施にあたり、運営委員会を3回開催し、企画・運営について協議した。</p>					
項目	(3) 北海道読書推進運動協議会	目標値	—	実績値	—
<p>○(社)読書推進運動協議会の発行物や読書事業に関する資料送付等を行った。</p> <p>○優良読書グループ表彰全国表彰に1団体推薦したほか、北海道表彰及び北海道表彰北海道地域活動振興協会理事長賞として8団体を選出し、北海道学校図書館協会等主催の読書感想文コンクールにおいて、会長賞を授与した。</p>					
項目	(4) 道立関係機関等	目標値	—	実績値	—
<p>○北海道立教育研究所の主催事業に協力し、当館の機能・役割の紹介・書庫ツアー等を内容とした講座（各1回）を実施した。</p> <p>また、「北海道環境学習フェア2012 環境学習パネル展」に参加し、会場の道立教育研究所において関連分野の資料を展示した。</p> <p>○新規講座として、長期休業期間中における教職員を対象に図書館活用講座を実施し、図書館の機能・調べ案内・子ども読書活動の推進・学校図書館の活性化等について講義等を行った。</p> <p>○道立アイヌ民族文化研究センター所内研修や道立文書館の職員研修会に参加し、北方資料の研究や資料保存・デジタル化等の理解を深めた。</p> <p>また、北海道史研究協議会及び札幌市文化資料室との連携・協力により講演会を開催したほか、札幌市文化資料室職員の研修を受け入れるなど、関係機関との協力・連携のあり方についても情報交換を行った。今後も関係機関・団体と定期的に連携・協力を図っていく。</p> <p>○その他、教育局や道内市町村等の研修事業を受け入れ、道立図書館の機能・役割の理解が深まる講義等を行った。</p> <p>【P16,17 参照】</p>					

項目	(5) 地域との連携	目標値	—	実績値	—
<p>○野幌森林公園周辺に位置する5つの文化施設（北海道開拓記念館・北海道開拓の村・自然ふれあい交流館・北海道埋蔵文化財センター・北海道立図書館）が連携し集客の相乗効果をねらうため、「あつまれ森林公園スタンプラリー」を実施した。</p> <p>○「かるちやるnet紹介パネル展」をイオン江別店で開催したほか、2ヶ月に一度、参加機関のイベント開催のチラシを作成しPRした。</p> <p>（連携機関：北海道開拓記念館・北海道開拓の村・自然ふれあい交流館・北海道埋蔵文化財センター・江別市郷土資料館・江別市セラミックアートセンター・サンピアザ水族館・札幌市青少年科学館・北海道立図書館の9機関） 【P22 参照】</p>					
<b>8 施設・設備の整備</b>					
項目	(1) 図書館情報システムの運用の充実	目標値	—	実績値	—
<p>○平成22年1月に開設した図書館ポータルサイトは、アクセス数が年々増加しており、市町村立図書館等への情報提供や図書館間の情報交換等に積極的に活用されている。利用促進を図るため、『図書館ポータル通信』を2回発行し、市町村向けに操作方法と活用方法について周知した。</p> <p>○相互貸借やレファレンス等に利用される蔵書検索のアクセス件数も前年度より約7,000件増加したが、横断検索は約6,500件減少した。</p> <p>市町村立図書館等に対して行った図書館システム保有状況と図書館ポータルの利用状況についての調査結果を踏まえ、北海道横断検索システムの充実、相互貸借の利便性の向上及び情報交換機能による情報共有の促進を図っていく。</p> <p>○平成26年度のシステム更新に向け、ワーキンググループによる情報収集及び検討をすすめた。先進地視察等により収集した事例を参考に、さらに調査を進め、次期システムの充実に活かしていく。 【P24 参照】</p>					
項目	(2) 書架の増設等による収納スペースの確保	目標値	—	実績値	—
<p>書庫狭隘の解消に向け、平成23年度に隣接の北海道立教育研究所の施設の一部を借り受け約21,000冊を保管し、平成24年度には道立高等学校の遊休教室に約30,000冊を保管した。</p> <p>平成25年度以降についても同様の方法により保管する予定である。</p>					
項目	(3) 大規模改修工事に向けた取組	目標値	—	実績値	—
<p>天井改修工事、手摺り設置工事や少額工事による修繕等を行ったが、厳しい予算のため設備更新等が非常に困難な状況である。本庁生涯学習課等へ要望しているが、目途は立っていない。今後も継続して要望を行っていく。</p>					
<b>9 非常措置計画</b>					
<p>○全職員が危機に際し適切に対応できるよう、平成25年3月に危機対応マニュアルを作成した。今後、職員の危機管理に係る知識と意識の浸透を図っていく。</p> <p>○これまで閉館日に実施してきた消防訓練について、より実践的に行うため来館者も参加してもらい開館日に実施した。今後も、平成24年度と同様に実施し、火災その他の災害に際し迅速に行動できるよう、訓練を重ねることとする。</p>					



## II 事業の実施状況

### 1 市町村立図書館等への支援

(1) 道内市町村立図書館等に対する協力貸出し ……P27～30「道内市町村別貸出し」に詳細記載

市町村数	冊数	備考
159市町村	41,156冊	資料提供の効率化を図り、メールバッグによる託送を実施

(2) 道内市町村立図書館等に対する協力レファレンス ……P34 調査相談(レファレンス)の機関別(区分/公共図書館)の内数

市町村数	件数	備考
86市町村	1,141件 (所蔵調査 465件/文献・事項調査 676件)	市町村図書館員のスキルアップのため、レファレンス体験研修の実施や「北海道立図書館レファレンス通信Do-Re」の発行によるレファレンス情報の提供

(3) 図書館未設置町村及び市町村立図書館に対する活動支援

#### ア 運営相談

管内	対象市町村	実施内容
空知	新十津川町、北竜町、月形町	新館建設について、カウンターの仕事、著作権、配架と整理、情報発信、イベントの企画、除籍基準、本の修理、室内のレイアウト、地域資料の収集、学校との連携等
後志	寿都町、古平町、仁木町、蘭越町	
胆振	壮瞥町、厚真町	
渡島	松前町、長万部町、知内町	
檜山	檜山地区(今金町・せたな町)	
上川	士別市、美瑛町、東神楽町、鷹栖町	
宗谷	礼文町、利尻町	
オホーツク	斜里町	
十勝	芽室町	
根室	別海町、中標津町、羅臼町	

#### イ 図書館フェスティバル

対象市町村	実施時期	事業内容	貸出冊数
浦幌町	6/16	教育の日ブックフェスティバル:いきものわくわくランド	38
喜茂別町	9/8	おはなし会:しかけ絵本展	90
南富良野町	10/13	子ども絵本まつり:笑える絵本展・大型絵本しかけ絵本展	221
中富良野町	10/23～10/30	大型絵本・しかけ絵本展	90
湧別町	10/25～11/11	読書週間展示:そうだ、家族で図書館へ出かけよう	0
愛別町	11/4	図書まつり:本で世界を旅する	6
渡島西部(松前町、福島町、知内町、木古内町)	10/27～11/11	図書室フェスティバル:なつかしの時代劇展	0
今金町	11/11	図書まつり:災害と防災・きずなの本展	0
利尻町	12/22	特別展示:クリスマスと冬の絵本展	40
北竜町	2/16	図書館フェスティバル:昭和タイムトリップ展・こわい本展	57
置戸町	3/3～3/24	特別展示:えほんのどうぶつえん	81
比布町	3/12～3/31	特別展示:青春の吹奏楽展	0
計			623

※ 冊数は、支援活動用資料の貸出冊数(一般資料及び北方資料を除く。)

#### ウ 子ども読書活動支援

##### (ア)子ども読書相談

対象市町村	実施時期	事業内容
新得町	6/11	子ども読書活動推進計画の策定、読書環境の整備、学校図書館との連携、子ども対象事業の企画運営、学校図書館関係者向け研修会等
福島町	6/14	
斜里町	7/4	
後志地区(ニセコ町・蘭越町・真狩村)	11/7	
真狩村	1/11	
羅臼町	3/17	

## (イ)学校ブックフェスティバル

対象市町村	実施時期	事業内容	参加者数(児童・生徒数)	貸出冊数
芦別市	5/10	野花南小	16	178
中標津町	6/20	計根別小	86	373
喜茂別町	6/21	鈴川小	7	119
更別村	6/21	上更別小	28	252
留萌市	7/10	幌糠小	10	100
名寄市	7/18	智恵文小、智恵文保育園	31	277
小樽市	7/19	緑小	165	773
天塩町	9/21	天塩中	76	245
ニセコ町	11/6	ニセコ小	207	621
比布町	12/21	中央小	162	515
壮瞥町	2/8	壮瞥小	96	394
豊浦町	2/22	豊浦中	106	203
釧路町	2/27	別保小	155	669
貸出のみ	6月～2月	新得町、福島町(3)、松前町(4)、知内町(3)、苫前町(3)、八雲町、弟子屈町、富良野市(9)、砂川市、夕張市、小樽市	3,443	11,969
計			4,588	16,688

※( )内の数字は、学校数

## (ウ)学校図書館環境改善事業

対象市町村	実施時期
厚沢部町	6/5
新得町	6/11
富良野市	6/26
松前町	7/10
喜茂別町	7/26
根室市	8/13
南富良野町	9/3
美瑛町	10/12
中札内村	3/6

## (エ)子ども読書ボランティア育成事業

対象地域	実施時期
渡島西部地区(松前町、福島町、木古内町、知内町)	6/15
根室管内(根室市、別海町、中標津町、標津町、羅臼町)	7/8

## (オ)子どもイベントサポートボックス

対象市町村	実施内容	貸出冊数
30市町村	図書館事業を支援するための大型及びしりしり絵本等の貸出し	1,603

## (カ)学校図書館サポートボックス

※新規事業

対象市町村	実施内容	貸出冊数
10市町村	小学校の朝読・屋読等で活用できる資料のセットを貸出し	2,368

## エ 図書館活動支援ボックス

対象市町村	実施内容	貸出冊数
37市町村	図書館活動等の支援のため一括して図書を貸出しする。	23,594

## オ 図書館活動重点サポート

対象町村	実施内容	貸出冊数
羅臼町	図書館づくり及び公民館図書室の活性化を図るため、毎月100冊(年間1,000冊)の新刊書の貸出しと、運営相談、ブックフェスティバル等によるサポート	1,000

カ 研究協議会

対象地域	実施内容
後志、日高、上川、檜山、宗谷、十勝、根室	図書館活動に関する研修及び情報交換

キ 資料展示会支援貸出し

対象市町村	実施時期	展示テーマ	事業内容	貸出冊数
上川地区(愛別町、鷹栖町、当麻町、旭川市)	8/18	図書バスフェスタ	道立図書館の資料を中心に資料展示会を開催し、利用の促進を図るとともに、展示会開催の要領について助言	156
美瑛町	8/20~10/10	この謎が解けるかな??~ミステリー作家からの挑戦状~		49
北竜町	8/31~9/29	開町120年記念 北竜の「竜」だ!「ひまわり」だ!		2
標津町	9/22、10/6	開いてビックリ仕掛け絵本及び恐竜図鑑		28
真狩村	11/6~12/9	昆虫展		26
岩内町	12/3~1/26	子ども絵本館道立図書館冬季別展示		9
鹿部町	1/8~2/26	バレンタインデー・恋愛小説		24
計				294

※ 冊数は、支援活動用資料の貸出冊数(一般資料及び北方資料を除く。)

2 図書館振興事業

(1) 第54回北海道図書館大会

対象者	期日	場所	内容	参加数
図書館及び関係機関職員、図書館利用者等	9/6~9/7	北海学園大学	テーマ「図書館がつなぐ絆ー利用者とともに歩む図書館ー」	164

3 研究・研修事業

(1) 平成24年度全道図書館新任職員研修会

対象者	期日	場所	内容	参加数
図書館及び関係機関に勤務する新任職員	6/7~6/8	北海道立図書館	講義、講義・演習、情報交換、施設見学	56

(2) 平成24年度全道図書館中堅職員研修会

対象者	期日	場所	内容	参加数
図書館及び関係機関に勤務する中堅職員	7/12~7/13	北海道立図書館	講義、演習	23

(3) 平成24年度全道図書館専門研修

対象者	期日	場所	内容	参加数
道内公共図書館・公民館図書室職員等	11/29	旭川市中央図書館	(児童)「子どもの読書活動を支える知恵と技」	77
	12/13	函館市中央図書館	(サービス)「まちを元気にする地域資料のこれから」	28
	1/25	北海道立図書館	(経営)「知っておきたい図書館関係法規」	23
	2/14	北海道立図書館	(サービス)「課題解決型サービスに活かす情報源」	26

(4) 市町村図書館職員レファレンス体験研修

対象者	期日	場所	内容	回数・参加数
市町村図書館(室)の実務経験1年以上の職員	通年	北海道立図書館	研修者の希望に添った期間及びカリキュラムで実施するレファレンスの実地研修	7回・10

(5) 平成24年度全道図書館職員研究集会

対象者	期日	場所	内容	参加数
道内公共図書館・公民館図書室職員等	10/18~10/19	札幌市中央図書館	テーマ「広域連携を探る」	26

## (6) MLA連携による地域デジタルアーカイブスの共同利用に関する研究会

対象者	期日	場所	内容	参加数
道内の公共図書館・大学図書館・文書館・博物館等専門機関の職員	2/19	北海道立図書館	講義、グループ討議、情報交換等	35

## (7) 図書館利用講座等

事業名	対象者	期日	内容	参加数
書庫ツアー	子ども等	5/3	子ども向け図書館ツアー	34
	一般	8/2	書庫案内と図書館利用案内	19
		11/3	〃	7
		2/6	〃	7
道民カレッジ連携講座	一般	5/18	書庫ツアー「あなたもタイムトリップ 北方資料の世界へ」	27
		6/20	暮らしに役立つ図書館活用術	8
		9/8	講演会・資料で語る北海道の歴史「古書店から見た北海道 ー古本屋つれづれー」	40
		11/15	インターネット活用術ー検索エンジンを上手に使おうー	10
		11/17	講演会・資料で語る北海道の歴史「島義勇と北海道開拓」	51
		11/22	インターネット活用術ー図書館員が選んだお役立ちサイト 暮らしの情報編ー	10
ミニ利用講座	一般	1/12	「道立図書館で見た本を素早く探せるミニ知識」	4
			「デジタルで聴く明治大正昭和の音を体験しよう」	1
		1/20	「デジタルで聴く明治大正昭和の音を体験しよう」	7
			「道立図書館で見た本を素早く探せるミニ知識」	2
その他	一般	7/21	映画上映会「旅路」	50
		7/28	映画上映会「鉄道員(ぼっぼや)」	30
		8/4	映画上映会「旧陸軍北部軍司令部防空作戦室の記録」「イタンキ浜の夏 室蘭艦砲射撃の爪痕」	12
		12/2	朗読会「北海道ゆかりの文学を読む」	36
		2/11	「高山美香さんのちまぢま人形のせかい」トークショー	73

## (8) 北海道医療大学総合図書館共催事業(道民カレッジ連携講座)

事業名	期日	場所	内容	参加数
わかりやすい健康に関する情報講座	6/30	紀伊国屋書店札幌本店 1F インナーガーデン	「薬と副作用について」講師 北海道医療大学教授 唯野真司氏	66

## (9) 道立社会教育施設における長期休業中の教員の校外研修

事業名	期日	場所	内容	参加数
図書館活用講座	8/3、1/10	北海道立図書館	講義・演習、施設見学	2回・7

※新規事業

## (10) 児童生徒及び学生の受入れ等

学校等名	期日	場所	内容	参加数
江別市立大麻東小学校	5/31	北海道立図書館	職場見学	20
千歳市立駒里中学校	7/12	北海道立図書館	職場見学	1
今金町立今金小学校	8/8	北海道立図書館	今金町ドリームバスツアー	44
藤女子大学	8/17、21~24	北海道立図書館	館内見学、書架整理、資料整理	4
北海道文教大学	8/17、21~24、27~29	北海道立図書館	館内見学、書架整理、資料整理	1
北海道石狩翔陽高等学校	9/14	北海道立図書館	職場見学	20
北海道札幌国際情報高等学校	9/27	北海道立図書館	館内見学、書架整理、資料整理	1
札幌市立北野中学校	10/4	北海道立図書館	館内見学、書架整理、資料整理	4
美唄尚栄高等学校	11/1	北海道立図書館	事業所見学	20
北翔大学短期大学部	2/20~22、26~28、3/1、4~9	北海道立図書館	館内見学、書架整理、資料整理、修理、蔵書点検	1

## (11) 北方資料に関する研修受入れ等

団体名、開催事業名等	期日	場所	内容	参加数
札幌市文化資料室	9/25~10/5	北海道立図書館	図書館および当館の活動内容、北方資料室の業務紹介、レファレンスや資料の受入・整理等についての講義・実習など	8
札幌大学文化学部	11/6	北海道立図書館	北方資料室見学、論文・レポート作成のための図書館利用方法案内等	14

## 4 対外協力等

## (1) 講師派遣

事業名	期日	場所(派遣数)
市立釧路図書館館内研修	6/21	釧路市(1)
第1回後志管内社会教育主事等会議	6/22	ニセコ町(1)
札幌市学校図書館協議会実務研修会「学校図書館クリニック4」	7/26	札幌市(1)
読書活動推進研修講座	7/31	小樽市(1)
社会教育主事講習	8/6	札幌市(1)
十勝管内公共図書館協議会第2回司書部会	8/31	本別町(1)
望ましい生活習慣定着推進事業「ふるびら通学合宿」	9/5	古平町(1)
第34回全道高等学校図書研究大会	10/4	帯広市(1)
空知管内図書館協議会研究集会	11/2	深川市(1)
学校読み聞かせサークル講座	11/13	士別市(1)
第4回網走ブロック公共図書館研修会	12/7	大空町(1)
学校図書館クリニック「魅力的な図書館を作る工夫」	1/15	小樽市(1)
遠軽地区公共図書館担当職員研修会	1/29	遠軽町(1)
渡島・檜山管内図書館(室)職員等研修会	2/8	北斗市(1)
釧路短期大学リカレント講座(司書)	2/25	釧路市(1)
十勝管内公共図書館協議会第4回司書部会	3/7	音更町(1)
望ましい生活習慣定着推進事業「子どもの読書活動ネットワークづくり研修会～学校・図書館・地域との連携力UP!」	3/13	小清水町(1)
北見地区公共図書館(北見ブロック)研修会	3/21	北見市(1)

## (2) 後援・協力

事業名	期 日	主催者
北海道史研修協議会平成24年度総会・研究大会	6/23~6/24	北海道史研究協議会
10年経験者研修	8/7~8/8	石狩教育局
平成24年度ドリームバスツアー	8/8	今金町教育委員会
今金町職員「スキルアップ」研修事業	11/2	今金町
ほっかいどうブックフェスティバル2012 in しりべし	11/20	北海道教育委員会

参考:道内市町村図書館設置状況(平成25年3月末現在) 一条例設置数一

平成24年度中の図書館設置等の動き	25. 3末状況	市町村数	設置数	設置率(%)
特記事項なし	市	35市	34市 69館	97.1
	町	129町	63町 73館	48.8
	村	15村	0村 0館	0.0
	計	179市町村	97市町村 142館	54.2

## 5 資料展示

資料区分	テーマ	展示期間	
一般資料	<エントランスホール> 婦人雑誌の世界	3/1~5/30	
	<エントランスホール> オリンピック物語～第30回オリンピック競技大会・いざ！ロンドンへ！	6/1~8/30	
	<エントランスホール> 童話の世界～おとぎの国によろこそ～	9/1~11/29	
	<エントランスホール> 日本のヒロイン～時代を彩る女性たち～	12/1~2/27	
	<エントランスホール> ロマン派音楽の世界～ワーグナー&ヴェルディ生誕200年～	3/1~5/30	
	<窓辺の本棚> 新生活のアレコレ	3/31~4/26	
	<窓辺の本棚> 庭を飾ろう～ガーデニングも日曜大工～	4/28~5/30	
	<窓辺の本棚> 元気に過ごそう！健康得本	6/1~6/28	
	<窓辺の本棚> 夏こそダイエット	6/30~7/29	
	<窓辺の本棚> 節電の夏！身近なことからはじめよう	8/1~8/30	
	<窓辺の本棚> 芸術の秋～撮る、描く～	9/1~9/27	
	<窓辺の本棚> うつの時代に生きる	9/29~10/30	
	<窓辺の本棚> ボランティアおすすめの本	11/1~11/29	
	<窓辺の本棚> 八重の桜とその時代	12/1~12/27	
	<窓辺の本棚> 巳年スネイク～円環する蛇の世界	1/4~1/30	
	<窓辺の本棚> 日本の文化～伊勢神宮、歌舞伎	2/1~2/27	
	<窓辺の本棚> 知る・備える～地震～	3/1~3/28	
	<児童コーナー> 古典の世界へようこそ	3/31~4/26	
	<児童コーナー> 図書館が出てくるおはなし	4/28~5/30	
	<児童コーナー> なんのおとかな？～音を描いた絵本～	6/1~6/28	
	<児童コーナー> はっけん！大恐竜ワールド	6/30~7/29	
	<児童コーナー> 今年はどうする？夏休みの自由研究	8/1~8/30	
	<児童コーナー> 地球にやさしく～ぼくたち、わたしたちが地球を守る～	9/1~9/27	
	<児童コーナー> かんがえてみよう～食～	9/29~10/30	
	<児童コーナー> 本で遊ぶ	11/1~11/29	
	<児童コーナー> 冬のたのしみ	12/1~12/27	
	<児童コーナー> あたらしい年のはじまり～今年はへび年です～	1/4~1/30	
	<児童コーナー> 早ね・早おき・朝ごはんの本	2/1~2/27	
	<児童コーナー> ディズニーの世界へようこそ	3/1~3/28	
	北方資料	生誕100年 佐藤忠良の世界	4/3~6/28
		舞台は北海道・映画をみなくちや生きていけない	7/20~8/5
		戦争の記憶を語り継ぐ～北海道空襲・艦砲射撃～	8/14~9/5
古書で巡る北海道		9/11~11/29	
北海道ゆかりの文学を読む		12/11~12/27	
ご当地カルタでまちを知ろう		1/4~1/30	
高山美香さんのちまみ人形のせかい～あの偉人も愛すべき人だった～		2/1~2/27	
鉄道資料で見る北海道の歴史 PART1		2/15~2/27	
北海道のテレビラジオ～こんな時代もあった～		3/1~4/21	
(ミニ展示) こどもの読書週間 えほんのどうぶつえん		4/24~5/12	
(ミニ展示) 北方資料室文庫コーナー		5/17~3/31	
(ミニ展示) いろいろな秋みつけた！～満喫しよう北海道～		10/12~11/29	
(ミニ展示) 北海道にまつわる本をよんでみよう		10/27~12/27	

6 展示目録

一般資料

図書館がでてくるおはなし		
形態	収録点数	主な内容
XLS. HP掲載	77	図書館が登場する絵本や物語を収めました。

オリンピック物語		
形態	収録点数	主な内容
XLS. HP掲載	94	今年はオリンピックイヤー、4年に1度のスポーツの祭典です。オリンピック憲章や、様々な競技種目の紹介、日本のメダリストたちの名言とともに、今大会の開催地ロンドンについての本を収載

なんのおとかな？～音を描いた絵本～		
形態	収録点数	主な内容
XLS. HP掲載	90	「もこもこ」「じゃあじゃあ」……ことばの響きやリズムを感覚で楽しむ絵本です。読み聞かせにもぴったりです。芝生の上で風の音を聞きながら親子で一緒に口ずさんでみましょう。

元気に過ごそう！健康得本		
形態	収録点数	主な内容
XLS. HP掲載	100	6月は初夏。北海道の花であるハマナスも見ごろを迎えています。だんだん暖かくなるこの時期は、健康に良いことを実践するチャンスです。温泉、ハーブ、ヨガなどなど……元気に過ごすためのヒントを探してみませんか？

節電の夏！身近なことからはじめよう		
形態	収録点数	主な内容
XLS. HP掲載	100	クールビズ、計画停電、LED電球……。エネルギーの問題は生活に直結した問題です。身近な省エネ対策やエコロジーな生活に関する本から、ちょっとした工夫を見つけて、節電ライフを始めてみましょう。

地球にやさしく～ぼくたち、わたしたちが地球を守る～		
形態	収録点数	主な内容
XLS. HP掲載	103	「環境問題」をテーマに、どうして環境問題が起きるのか、わたしたちができることなどがわかる本をまとめました。

かんがえてみよう～食～		
形態	収録点数	主な内容
XLS. HP掲載	80	毎年10月16日は、世界食料デーです。国連が世界の食料問題を考える日として制定しました。これにちなみ、日本・世界の食事(食事情)や食に関する問題についての本を収載。食欲の秋に、“食べる”についてじっくり考えてみませんか。

うつ病の時代に生きる		
形態	収録点数	主な内容
XLS. HP掲載	121	ストレス社会に生きる現代人の身近な病気、「うつ病」に関する本を収載

冬のたのしみ		
形態	収録点数	主な内容
XLS. HP掲載	76	冬は寒いだけじゃない！スキーや雪遊び、冬の星座を観察したり、編み物やあったかいお料理づくりもいいですね。いろいろな冬のたのしみ方や、冬をテーマにした絵本を収めました。

あたらしい年のはじまり～今年へび年です～		
形態	収録点数	主な内容
XLS. HP掲載	65	初夢やお年玉、凧上げやもちつきなどのお正月の本や、干支の「へび」が登場する楽しい本など、あたらしい年のはじまりにふさわしい子どもの本を収めました。

早ね・早おき・朝ごはんの本		
形態	収録点数	主な内容
XLS. HP掲載	88	子どもたちの健やかな成長のために、「早寝早起き朝ごはん」運動が推進されています。関連する、楽しい絵本や子どもの本をまとめました。

知る・備える～地震～		
形態	収録点数	主な内容
XLS. HP掲載	100	東日本大震災から2年。この震災以降、地震や防災に対する意識はますます高まっています。「備えあれば憂いなし。」何をどう備えるか、いざという時どのように行動するか、改めて考えてみませんか。これまでの震災に関する本や地震への備え、防災に関する本をまとめました。

ディズニーの世界へようこそ		
形態	収録点数	主な内容
XLS. HP掲載	63	30周年を迎える東京ディズニーリゾート。また3月にミュージカル「美女と野獣」が札幌で開幕することにちなみ、ディズニーの本を集めました。

## 北方資料

生誕100年 佐藤忠良の世界			
判型	頁数	収録点数	主な内容
A4	9	40	佐藤忠良の彫刻家としての仕事のほか。画家として側面を紹介。「佐藤忠良の作品を観に行く」として、常設の施設の他、作品がみられる道内のおもな場所、年譜を掲載。

こどもの読書週間 えほんのどうぶつえん			
判型	頁数	収録点数	主な内容
A4	7	65	ヒグマやキタキツネなど道内で生息している動物及び動物園にいる動物の絵本を紹介。

チャレンジ！北海道文学作品リスト ～北海道文学をふりかえる～			
判型	頁数	収録点数	主な内容
A4	27	833	展示「北海道ゆかりの文学を読む」の葉として、北海道在住の作家や作品、また、北海道を舞台にした小説の地域別リストや文学賞受賞作品等を紹介。

(ミニ展示)いろいろな秋みつけた！～満喫しよう北海道～			
判型	頁数	収録点数	主な内容
A4	7	60	北海道の秋を楽しむための「読書」「食欲」「スポーツ」の図書を紹介。

## 7 製本

(単位:冊)

区分	計
一般資料	237
北方資料	109

## 8 ボランティアとの協働

ボランティア登録人数	活動内容
52	書庫等への配架、本の修理(ラベル貼付等)、郷土資料整理・リスト作成、資料展示

9 特別事業

(1) 子ども読書の日・こどもの読書週間事業

行事名	期日	場所	参加数
子ども向け図書館ツアー2012「図書館の秘密を探る」	5/3	北海道立図書館	34
資料展示「図書館が出てくるおはなし」	4/28～5/30	北海道立図書館児童コーナー	-
(ミニ展示)「こどもの読書週間 えほんのどうぶつえん」	4/24～5/12	北海道立図書館北方資料室	-

(2) 文字・活字文化の日、北海道教育の日関連事業

行事名	期日	場所	参加数
北海道立図書館書庫ツアー	11/3	北海道立図書館書庫	7
講演会・資料で語る北海道の歴史「島義勇と北海道開拓」	11/17	北海道立図書館研修室	51

※文字・活字文化の日(10/27)、北海道教育の日(11/1)

(3) 北方資料移動展示

市町村名(開催場所)	内容	期日	実施内容
稚内市(稚内市立図書館)	竹鶴政孝と北海道	6/1～6/30	日本のウイスキーの父と呼ばれ、余市町でニッカウイスキーを創業した竹鶴政孝の足跡を資料でたどる。
沼田町(沼田町図書館)	竹鶴政孝と北海道	9/1～9/29	
蘭越町(コミュニティープラザ花一会)	舞台は北海道	9/23～10/19	北海道が舞台となった映画を紹介する「舞台は北海道」を中心に「日本映画大好き」「ヘプバーンにあらがれた頃」コーナー等、図書・映画雑誌・パンフレットにより紹介。
留萌市(市立留萌図書館)	舞台は北海道	10/20～11/13	
沼田町(沼田町図書館)	舞台は北海道	11/23～12/14	
滝川市(滝川市立図書館)	舞台は北海道	1/25～2/21	
栗山町(栗山町図書館)	舞台は北海道	3/25～4/14	
登別市(登別市立図書館)	札幌オリンピック40周年記念展	10/4～10/21	北方資料室で所蔵する札幌オリンピック資料約200点(図書・雑誌・グッズ等)により紹介。

(4) 地域連携事業

行事名	期日	場所	実施内容	参加数
「発見！体験！森林公園スタンプラリー！夏休み探検隊」	7/7～9/2	北海道開拓記念館、北海道開拓の村、自然ふれあい交流館、道立埋蔵文化財センター、道立図書館	野幌森林公園近辺の5施設でのスタンプラリー	325 (5機関計、記念品配布数)
「かるちやるnet(文化施設連絡協議会)紹介パネル展」	9/28～10/1	イオン江別店	連携機関の事業紹介、パンフレット配布等	-

10 職員の資質向上 … 各種研修会等への参加状況

研修会名	期日	場所	参加数
北海道図書館振興協議会総会(講話)	4/25	札幌市	11(8)
図書館のためのブックフェア2012	5/23	札幌市	2
全道図書館新任職員研修会	6/7~8	江別市	2
第63回北日本図書館大会	6/28~6/29	秋田市	3
道立アイヌ民族文化研究センター所内研修	9/4	札幌市	1
第54回北海道図書館大会	9/6~9/7	札幌市	15(13)
図書館で役立つ知的財産基礎講座	9/7	北広島市	1
2012年ラプトビジネスセミナー	9/28	札幌市	1
全道図書館研究集会	10/6~10/7	札幌市	9(7)
図書館のためのブックフェア2012	10/11	札幌市	2
第98回全国図書館大会	10/25~10/26	島根県松江市	1
全国公共図書館研究集会(サービス、総合・経営部門)	11/7~11/8	滋賀県大津市	1
専門図書館北海道地区協議会見学会	11/9	札幌市	4
全道図書館長会議	11/22	札幌市	9(8)
文書等保存利用機関団体等職員研修会	11/27	札幌市	4
著作権セミナー「著作権と図書館」	11/28	札幌市	4
電子図書館サービスにおける図書館連携研究会	12/7・1/25・2/8	札幌市	1
デジタル化資料活用研修会	3/21	京都府精華町	1
「日本の図書館におけるレファレンスサービスの課題と展望」最終報告会・第9回レファレンス協同データベース事業フォーラム	3/21~3/22	京都府精華町	1

( )内は、運営者として参加した人数で内数

### Ⅲ 利用状況

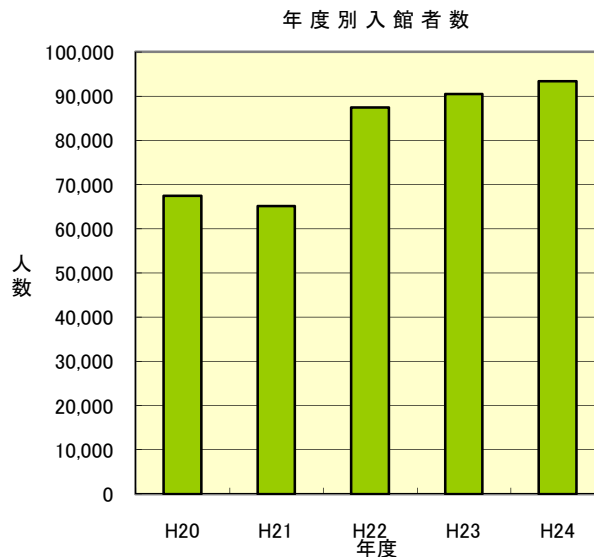
#### 1 開館日数(24. 4. 1～25. 3. 31)

開館日	月末休館日	月曜日・年末年始休館日	臨時休館日
291	12	57	5

#### 2 平成24年度入館者数等

##### (1) 月別入館者数

4月	7,449
5月	7,910
6月	8,480
7月	9,352
8月	10,291
9月	9,038
10月	8,150
11月	7,713
12月	5,867
1月	6,432
2月	6,753
3月	5,906
計	93,341



##### (2) 年度別入館者数

24年度	93,341
23年度	90,514
22年度	87,360
21年度	65,132
20年度	67,424

##### (3) 視察・見学者

区分/年度	平成24年度	平成23年度	平成22年度	平成21年度	平成20年度
件数	18	15	16	6	8
人数	230	76	130	59	112

#### 3 図書館情報システムのアクセス件数等

(単位: 件・館)

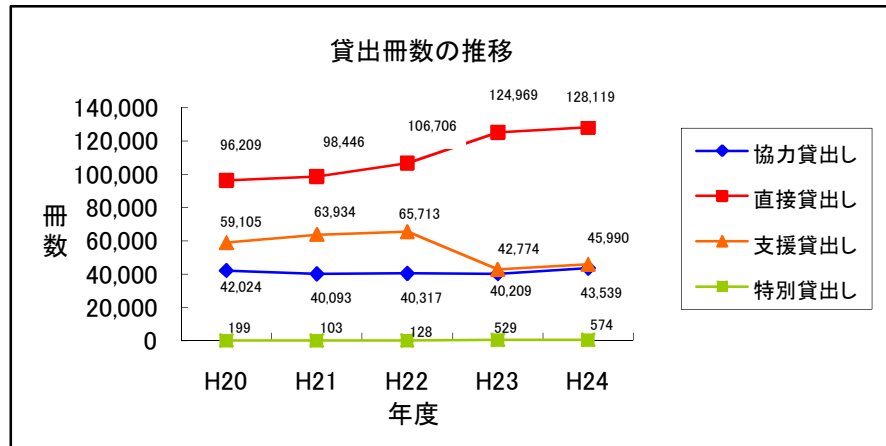
区分/年度	平成24年度	平成23年度	平成22年度	摘要
ホームページ(トップページ)	318,647	327,224	327,583	H22. 1. 1～システム更新
蔵書検索	327,128	320,162	356,525	
北海道横断検索	264,192	270,750	268,326	
参加市町村数	69	67	65	
北方資料デジタルライブラリー	86,821	123,249	106,106	H22. 1. 1～開設
図書館ポータルサイト	62,916	60,576	58,280	

\* 平成19年7月1日から北海道図書館ILLシステムを実施

#### 4 貸出し

(単位: 冊)

区分/年度	平成24年度	平成23年度	平成22年度	平成21年度	平成20年度
協力貸出し	43,539	40,209	40,317	40,093	42,024
直接貸出し	128,119	124,969	106,707	98,446	96,209
支援貸出し	45,990	42,774	65,713	63,934	59,105
特別貸出し	574	529	128	103	199
計	218,222	208,481	212,865	202,576	197,537



(1) 協力貸出し (単位: 冊)

区分/年度	平成24年度	平成23年度	平成22年度	平成21年度	平成20年度
一般資料	38,131	35,149	35,191	35,412	37,656
貸出文庫資料	1,406	1,536	1,419	1,535	1,514
北方資料	4,002	3,524	3,707	3,146	2,854
計	43,539	40,209	40,317	40,093	42,024

\* 公共・大学・専門(学校含む)図書館への貸出し

(2) 直接貸出し (単位: 冊)

区分/年度	平成24年度	平成23年度	平成22年度	平成21年度	平成20年度
来館	117,062	115,401	98,332	91,102	89,755
インターネット予約	11,057	9,568	8,375	7,344	6,454
(市町村受取)	(4,610)	(3,686)	(3,260)	(2,603)	(2,397)
(来館受取)	(6,239)	(5,570)	(4,743)	(4,450)	(3,666)
(自宅受取)	(208)	(312)	(372)	(291)	(391)
計	128,119	124,969	106,707	98,446	96,209

(3) 支援貸出し (支援活動用資料) (単位: 冊)

区分/年度	平成24年度	平成23年度	平成22年度	平成21年度	平成20年度
支援貸出し	45,990	42,774	65,713	63,934	59,105
計	45,990	42,774	65,713	63,934	59,105

(4) 特別貸出し (単位: 冊)

区分/年度	平成24年度	平成23年度	平成22年度	平成21年度	平成20年度
一般資料	132	293	120	94	136
北方資料	51	36	8	9	63
支援活動用資料	391	200	0	0	0
計	574	529	128	103	199

\* 北海道立図書館利用規則による、館長が特に認めた機関等への貸出し

(5) 視聴覚資料貸出し (単位: 点)

区分/年度	平成24年度	平成23年度	平成22年度	平成21年度	平成20年度
ビデオ・録音テープ・DVD	37	136	17	120	152
レコード	6	1	0	0	0
CD	11	9	12	37	43
その他(紙芝居・図類等)	285	224	21	163	68

\* 協力貸出しと直接貸出しとの合計の内数

## (6) 機関別貸出し

(単位:冊)

区分	機関	館(冊)数	平成24年度	平成23年度	平成22年度	平成21年度	平成20年度
一般資料	公共	館数	313	307	287	335	318
		冊数	37,351	34,955	34,816	35,106	37,436
	大学	館数	21	22	19	14	14
		冊数	84	93	152	158	64
	専門	館数	39	13	10	11	11
		冊数	696	101	223	148	156
計	館数	373	342	316	360	343	
	冊数	38,131	35,149	35,191	35,412	37,656	
北方資料	公共	館数	209	211	191	178	201
		冊数	3,545	3,320	3,523	2,996	2,733
	大学	館数	17	23	18	18	19
		冊数	62	118	148	52	81
	専門	館数	17	13	12	8	10
		冊数	395	86	36	98	40
計	館数	243	247	221	204	230	
	冊数	4,002	3,524	3,707	3,146	2,854	
計	公共	館数	522	518	478	513	519
		冊数	40,896	38,275	38,339	38,102	40,169
	大学	館数	38	45	37	32	33
		冊数	146	211	300	210	145
	専門	館数	56	26	22	19	21
		冊数	1,091	187	259	246	196
計	館数	616	589	537	564	573	
	冊数	42,133	38,673	38,898	38,558	40,510	

※協力貸出しの内訳: 公共、大学、専門は、それぞれ公共図書館、大学図書館、専門図書館の略である。(貸出文庫資料を除く。)

## (7) 機関別の分類別貸出し

(単位:冊)

年度	資料名	機関名	0 総記	1 哲学	2 歴史	3 社会科学	4 自然科学	5 技術	6 産業	7 芸術	8 言語	9 文学	J 児童	逐次刊 行物	視聴覚 資料等	計
平成24 年度	一般資料	公共	636	2,172	2,766	4,406	2,039	1,970	1,036	3,642	338	10,981	5,302	2,029	34	37,351
		大学	3	1	2	56	2	2	3	6	1	6	2	0	0	84
		専門	10	10	7	7	17	24	14	67	0	51	48	441	0	696
		計	649	2,183	2,775	4,469	2,058	1,996	1,053	3,715	339	11,038	5,352	2,470	34	38,131
	北方資料	公共	72	29	590	478	103	139	251	547	8	879	112	316	21	3,545
		大学	1	0	2	23	2	12	13	0	0	0	0	9	0	62
専門		0	0	8	25	3	6	8	1	0	0	1	343	0	395	
計	73	29	600	526	108	157	272	548	8	879	113	668	21	4,002		
平成23 年度	一般資料	公共	880	2,228	2,647	3,935	1,928	1,813	822	2,764	337	10,430	4,706	2,381	84	34,955
		大学	2	3	10	37	2	4	7	7	1	11	2	7	0	93
		専門	0	2	10	6	2	10	6	30	1	8	2	24	0	101
		計	882	2,233	2,667	3,978	1,932	1,827	835	2,801	339	10,449	4,710	2,412	84	35,149
	北方資料	公共	88	16	599	389	138	167	312	361	5	755	238	241	11	3,320
		大学	5	0	15	24	1	53	6	2	0	1	0	11	0	118
専門		2	0	11	6	1	1	6	5	0	0	3	51	0	86	
計	95	16	625	419	140	221	324	368	5	756	241	303	11	3,524		
平成22 年度	一般資料	公共	878	2,188	2,698	4,255	1,858	1,728	946	3,414	387	10,731	2,829	2,868	36	34,816
		大学	2	5	11	96	0	1	5	3	0	5	9	15	0	152
		専門	4	2	8	5	0	8	2	45	1	6	85	56	1	223
		計	884	2,195	2,717	4,356	1,858	1,737	953	3,462	388	10,742	2,923	2,939	37	35,191
	北方資料	公共	68	19	599	486	116	132	268	254	12	749	142	649	29	3,523
		大学	4	0	8	14	3	5	2	4	1	0	0	107	0	148
専門		3	0	9	1	3	6	1	4	0	0	5	4	0	36	
計	75	19	616	501	122	143	271	262	13	749	147	760	29	3,707		
平成21 年度	一般資料	公共	718	2,048	2,440	4,246	1,845	2,053	874	3,357	295	10,799	3,777	2,592	62	35,106
		大学	1	3	3	52	7	2	8	5	1	8	1	67	0	158
		専門	16	1	22	13	1	18	5	48	0	15	5	4	0	148
		計	735	2,052	2,465	4,311	1,853	2,073	887	3,410	296	10,822	3,783	2,663	62	35,412
	北方資料	公共	86	23	528	372	154	136	232	310	8	698	164	238	47	2,996
		大学	0	0	9	23	0	8	5	2	0	2	0	3	0	52
専門		1	1	15	8	8	0	8	7	0	8	1	36	5	98	
計	87	24	552	403	162	144	245	319	8	708	165	277	52	3,146		
平成20 年度	一般資料	公共	748	2,204	2,482	4,506	2,022	2,050	940	3,418	337	12,592	3,277	2,798	62	37,436
		大学	1	2	12	21	0	1	7	8	1	8	1	2	0	64
		専門	14	0	16	21	3	4	3	59	3	22	2	9	0	156
		計	763	2,206	2,510	4,548	2,025	2,055	950	3,485	341	12,622	3,280	2,809	62	37,656
	北方資料	公共	76	13	543	469	132	106	243	206	7	682	123	109	24	2,733
		大学	2	0	36	16	3	6	16	1	0	1	0	0	0	81
専門		0	0	10	5	1	1	4	3	0	9	1	2	4	40	
計	78	13	589	490	136	113	263	210	7	692	124	111	28	2,854		

※協力貸出しの内訳: 公共、大学、専門は、それぞれ公共図書館、大学図書館、専門図書館の略である。(貸出文庫資料を除く。)

## (8)道内市町村別貸出し

(単位:冊)

市町村名	協力貸出し			支援貸出し	計
	一般資料	貸出文庫資料	北方資料		
夕張市	131	0	7	1,840	1,978
*岩見沢市	1,330	72	91	2	1,495
*美唄市	369	1	120	0	490
*芦別市	301	0	12	178	491
*赤平市	58	120	3	0	181
*三笠市	46	0	3	0	49
*滝川市	700	0	71	0	771
*砂川市	197	0	6	820	1,023
*歌志内市	0	0	0	900	900
*深川市	344	50	27	0	421
*奈井江町	86	112	9	170	377
*由仁町	414	0	18	159	591
*長沼町	621	39	54	0	714
*栗山町	864	0	102	0	966
*新十津川町	582	0	117	62	761
*秩父別町	165	0	3	100	268
*北竜町	217	0	16	319	552
*沼田町	160	0	56	0	216
南幌町	31	0	15	0	46
上砂川町	74	0	2	0	76
*月形町	84	0	2	302	388
浦臼町	0	0	0	0	0
妹背牛町	0	0	0	0	0
雨竜町	0	0	0	0	0
空知管内計	6,774	394	734	4,852	12,754
*札幌市	921	0	100	0	1,021
*江別市	800	0	55	0	855
*千歳市	586	0	34	0	620
*恵庭市	380	0	24	0	404
*北広島市	885	0	83	0	968
*石狩市	357	0	26	0	383
当別町	167	0	34	0	201
新篠津村	0	0	0	0	0
石狩管内計	4,096	0	356	0	4,452
*小樽市	412	0	33	1,568	2,013
*余市町	403	50	52	73	578
島牧村	0	0	0	0	0
寿都町	16	0	0	0	16
黒松内町	38	0	1	0	39
蘭越町	1,200	0	96	100	1,396
二七〇町	760	0	45	2,218	3,023
真狩村	96	0	3	1,030	1,129
留寿都村	0	0	0	0	0
喜茂別町	0	90	0	443	533
京極町	94	0	9	0	103
倶知安町	259	0	6	1,121	1,386
共和町	2	0	0	0	2

市町村名	協力貸出し			支援貸出し	計
	一般資料	貸出文庫資料	北方資料		
岩内町	470	0	127	47	644
泊村	0	0	0	0	0
神恵内村	0	0	0	0	0
積丹町	0	0	0	0	0
古平町	0	0	0	0	0
仁木町	1	95	0	0	96
赤井川村	0	0	0	0	0
後志管内計	3,751	235	372	6,600	10,958
*室蘭市	245	0	10	0	255
*苫小牧市	292	121	33	0	446
*登別市	855	0	289	0	1,144
*伊達市	418	0	29	0	447
*白老町	722	0	107	0	829
*むかわ町	749	0	46	1,534	2,329
豊浦町	0	0	0	203	203
洞爺湖町	16	0	0	0	16
壮瞥町	204	0	6	794	1,004
安平町	248	0	8	642	898
厚真町	28	0	1	1,166	1,195
胆振管内計	3,777	121	529	4,339	8,766
*日高町	359	0	29	200	588
*新ひだか町	225	0	40	30	295
*浦河町	371	0	5	0	376
*様似町	55	0	4	0	59
*平取町	75	0	19	0	94
新冠町	55	0	41	0	96
えりも町	32	0	5	0	37
日高管内計	1,172	0	143	230	1,545
*函館市	601	0	31	0	632
*松前町	63	0	5	507	575
*北斗市	117	120	7	0	244
*森町	3	130	0	0	133
*八雲町	166	0	4	338	508
*長万部町	75	45	0	100	220
福島町	344	0	47	3,046	3,437
知内町	60	73	4	1,639	1,776
木古内町	91	0	1	0	92
七飯町	7	0	0	0	7
鹿部町	71	0	9	988	1,068
渡島管内計	1,598	368	108	6,618	8,692
*江差町	506	0	30	0	536
*厚沢部町	353	0	29	0	382
*せたな町	165	0	13	0	178
上ノ国町	125	0	60	0	185
乙部町	1	0	0	0	1
奥尻町	0	0	1	0	1
今金町	144	0	0	0	144
檜山管内計	1,294	0	133	0	1,427
*旭川市	838	0	97	0	935
*士別市	209	0	11	0	220
*名寄市	353	0	15	277	645
*富良野市	393	0	28	4,530	4,951
東神楽町	132	0	15	0	147

市町村名	協力貸出し			支援貸出し	計
	一般資料	貸出文庫資料	北方資料		
*当麻町	2	0	0	60	62
*美瑛町	437	0	16	371	824
*和寒町	164	0	3	0	167
*比布町	134	0	5	515	654
鷹栖町	0	0	0	156	156
愛別町	116	0	0	206	322
上川町	222	0	16	970	1,208
東川町	55	0	1	0	56
幌加内町	17	0	0	0	17
*上富良野町	92	0	3	495	590
中富良野町	50	0	2	697	749
南富良野町	189	0	0	221	410
占冠村	1	0	0	700	701
剣淵町	6	0	0	650	656
下川町	57	0	13	373	443
美深町	9	0	0	0	9
音威子府村	3	0	0	0	3
中川町	86	0	0	750	836
上川管内計	3,565	0	225	10,971	14,761
*留萌市	448	0	54	100	602
増毛町	20	0	2	0	22
小平町	523	0	37	1,078	1,638
苫前町	123	0	4	1,597	1,724
羽幌町	70	0	3	65	138
初山別村	0	0	0	600	600
遠別町	70	0	1	10	81
天塩町	193	0	2	1,025	1,220
留萌管内計	1,447	0	103	4,475	6,025
*稚内市	211	0	28	0	239
*浜頓別町	766	0	37	1	804
*枝幸町	85	0	11	0	96
幌延町	0	0	0	300	300
猿払村	3	0	0	0	3
中頓別町	82	0	0	0	82
豊富町	2	0	0	900	902
礼文町	100	0	0	400	500
利尻町	27	0	0	40	67
利尻富士町	0	0	0	300	300
宗谷管内計	1,276	0	76	1,941	3,293
*北見市	498	0	68	0	566
*網走市	219	0	21	0	240
*紋別市	97	80	22	0	199
*大空町	84	0	6	0	90
*美幌町	37	0	1	0	38
*斜里町	112	0	1	0	113
*清里町	13	0	0	0	13
*小清水町	185	0	16	0	201
*訓子府町	76	0	12	0	88
置戸町	104	0	21	81	206
*佐呂間町	9	0	1	0	10
*遠軽町	73	145	6	60	284
*湧別町	241	0	3	0	244
*滝上町	84	0	19	0	103

市町村名	協力貸出し			支援貸出し	計
	一般資料	貸出文庫資料	北方資料		
*興部町	105	0	17	0	122
*雄武町	98	0	9	66	173
津別町	8	0	0	0	8
西興部村	26	0	0	800	826
オホーツク管内計	2,069	225	223	1,007	3,524
*帯広市	433	0	42	0	475
*音更町	726	0	40	0	766
*士幌町	193	0	5	0	198
*上士幌町	92	0	9	0	101
*鹿追町	135	0	10	0	145
*新得町	65	0	13	456	534
*清水町	57	63	5	0	125
*芽室町	300	0	12	4	316
*大樹町	74	0	7	0	81
*広尾町	6	0	0	0	6
*幕別町	429	0	41	0	470
*池田町	188	0	12	0	200
*本別町	121	0	2	0	123
*浦幌町	125	0	2	38	165
*豊頃町	210	0	4	0	214
中札内村	129	0	1	556	686
更別村	62	0	5	252	319
足寄町	7	0	0	0	7
陸別町	0	0	0	0	0
十勝管内計	3,352	63	210	1,306	4,931
*釧路市	530	0	24	0	554
*厚岸町	103	0	9	0	112
*標茶町	81	0	2	0	83
*弟子屈町	188	0	25	1,671	1,884
釧路町	0	0	0	669	669
浜中町	0	0	0	0	0
鶴居村	117	0	3	0	120
白糠町	229	0	10	0	239
釧路管内計	1,248	0	73	2,340	3,661
*根室市	118	0	12	0	130
*別海町	224	0	16	0	240
*中標津町	512	0	17	373	902
*標津町	73	0	9	118	200
羅臼町	61	0	4	1,000	1,065
根室管内計	988	0	58	1,491	2,537
市町村計	36,407	1,406	3,343	46,170	87,326
道外	944	0	202	0	1,146
合計	37,351	1,406	3,545	46,170	88,472

\*印は平成25年3月31日現在条例設置による図書館

## (9) 展示貸出し

(単位:冊)

貸出先名	テーマ	展示期間	貸出数
<b>一 般 資 料</b>			
浜頓別町	「収納・片付け本」特集	4/20~5/18	32
壮瞥町	不思議の国のアリス展	4/21~5/13	38
二セコ町	芸術にふれてみよう!	5/16~6/21	23
倶知安町	倶知安絵本館読書祭り	5/20	58
滝上町	五十嵐力氏寄贈書作品展	5/27~6/3	1
栗山町	「くりやま地域大学」文学展	5/29~7/8	31
天塩町	癒しのペットシリーズ展「CAT」	6/5~7/1	81
小平町	ガーデニングを楽しもう!	6/6~7/13	70
むかわ町	時代小説で晴耕雨読ライフ!	6/10~6/29	74
二セコ町	ヘリコプターを調べてみよう	6/12~7/13	29
中札内村	男女共同参画について考える	6/13~6/28	47
浜頓別町	日本の伝統文化を学ぶ	6/14~7/12	44
浦幌町	いきものわくわくランド	6/16~7/13	62
真狩村	桜桃忌によせて(太宰治フェア)	6/19~7/22	13
厚沢部町	南の島のできごと	6/21~9/4	38
二セコ町	からだのしくみ	6/23~7/26	22
二セコ町	昆虫のふしぎ	6/23~7/26	30
北海道立三岸好太郎美術館	所蔵品展第2期「貝のまぼろし」	6/30~9/2	38
士別市	スポーツ図書展	7/1~7/28	100
天塩町	癒しのペットシリーズ展「DOG」	7/3~7/31	80
北海道立釧路芸術館	地球どうぶつ写真展	7/7~9/5	8
安平町追分	「戦争と平和」について	7/10~7/26	85
真狩村	ロンドンオリンピック応援コーナー	7/10~8/12	11
蘭越町	英国展	7/10~8/19	95
二セコ町	星座・天文・宇宙	7/28~8/21	31
小樽市	市制施行90周年記念事業企画展	8/1~8/14	5
豊頃町	忍びのすべて	8/1~8/30	91
新十津川町	「母~Mothers Stories」	8/1~10/30	1
栗山町	特集コーナー「オリンピック」	8/7~9/2	20
栗山町	ミニ展示「家族の思い出」	8/7~9/2	8
美瑛町	この謎が解けるかな??~ミステリー作家からの挑戦状~	8/20~10/10	151
二セコ町	秋の実りと保存	8/25~9/27	44
安平町追分	「戦争と平和」について	8/31~9/21	80
北竜町	開町120周年記念 北竜の「竜」だ!ひまわりだ!	8/31~9/29	82
浜頓別町	「男性向け雑誌」特集	9/1~9/29	65
二セコ町	三浦雄一郎	9/12~10/12	26
札幌市清田	映画監督新藤兼人追悼の企画展	9/13~9/30	14
長万部町	昭和のアイドル	9/17~9/23	65
標津町	開いてビックリ仕掛け絵本及び恐竜図鑑	9/22・10/6	36
滝川市	あのころは熱かった~マイコンの時代~	9/27~10/25	36
二セコ町	受賞作品	9/29~10/25	21
余市町	スクリーンを作ったスターたち	10/3~11/29	56

貸出先名	テーマ	展示期間	貸出数
南富良野町	子ども絵本まつり:笑える絵本展・大型絵本しかけ絵本展	10/13	189
礼文町	オリンピック展	10/18~10/31	100
栗山町	藤島亮コレクション「完全復刻版東海道五十三次版画展」	10/23~11/18	18
新冠町	石川啄木没後100年 特別展示	10/26~11/11	9
栗山町	図書館活用術	10/26~11/30	10
和寒町	映画とドラマでたどる源平の世界	10/27~11/18	44
湧別町	読書週間展示:そうだ、家族で図書館へでかけよう	10/27~11/11	152
ニセコ町	「手芸・木工」	10/27~11/22	41
木古内町	なつかしの時代劇展	10/27~10/28	50
知内町	なつかしの時代劇展	10/27~10/28	50
松前町	なつかしの時代劇展	11/3~11/4	※(100)
福島町	なつかしの時代劇展	11/10~11/11	※(100)
浜頓別町	「原ゆたか」特集	10/28~11/25	31
幕別町忠類	なつかしの昭和の子どもの本	11/1~11/18	63
蘭越町	美術・芸術展	11/1~11/30	93
苫前町	ももたろう~思い出の一冊~	11/2~11/9	47
夕張市	古典絵本	11/3~11/9	104
遠別町	町民文化祭	11/4	2
愛別町	図書まつり	11/4	94
真狩村	真狩村読書推進月間2012(絵本作家展)	11/6~12/9	17
真狩村	真狩村読書推進月間2012(昆虫展)	11/6~12/9	17
壮瞥町	星空へのお誘い(図書フェスティバル)	11/14~11/21	100
江別市	中谷兄弟展~物理学者・宇吉郎と考古学者・治宇二郎	11/17~11/30	2
ニセコ町	「安全な食とエネルギーの地産地消へ」	11/18~11/30	31
札幌市清田	生誕150年 クロード・ドビュッシーの世界	11/18~12/2	10
ニセコ町	「クリスマス」	11/24~12/27	53
浜頓別町	「ビートルズ」特集	11/27~12/25	45
余市町	Christmas Book ~色あせない絵本の魅力~	12/2~12/29	19
岩内町	子ども絵本館道立図書館冬季特別展示	12/3~1/26	13
岩見沢市	北村学習交流館「おはなしフェスタ」	12/15~12/28	85
利尻町	クリスマスと冬の絵本展	12/22~1/8	20
ニセコ町	人気の絵本作家	12/29~1/24	45
鹿部町	バレンタインデー・恋愛小説	1/8~2/26	71
ニセコ町	「スイーツ特集」	1/26~2/26	50
中札内村	「3匹のこぶたを読みくらべ」	2/1~2/27	32
北竜町	図書館フェスティバル「昭和タイムトリップ展」(大人向け)、「こわい本展」(子ども向け)	2/1~2/28	122
ニセコ町	「東京大空襲」	2/23~3/12	20
置戸町	特別展示:えほんのどうぶつえん	3/3~3/24	62
小平町	早ね・早おき・朝ごはんの本	3/7~4/12	68
むかわ町(四季の館)	ビブリア古書店に行ったつもり!? ケロリア図書堂ほるぶ復刻本展示 蔵出し!	3/8~3/15	15
比布町	特別展示:青春の吹奏楽展	3/12~3/31	55
ニセコ町	動物の写真集	3/23~4/25	38
真狩村	インテリアに関する展示	3/26~4/21	15
小計			4,044

貸出先名	テーマ	展示期間	貸出数
<b>北方資料</b>			
倶知安町	「丸木俊・生誕100年」	5/12	2
厚沢部町	『私の好きな100冊の沖縄』	6/21～9/7	1
栗山町	特集コーナー「オリンピック」	8/7～9/2	1
栗山町	ミニ展示「家族の思い出」	8/7～9/2	10
北竜町	開町120年記念 北竜の「竜」だ！「ひまわり」だ！	8/31～9/29	16
ニセコ町	三浦雄一郎	9/12～10/12	2
新十津川町	北の無人駅「札沼線」展	10/6～11/1	56
新冠町	石川啄木没後100年特別展示	10/26～11/11	34
ニセコ町	北海道ブックフェスティバルinしりべし	11/17	35
美唄市	北海道が舞台の小説	11/1～11/15	100
鹿部町	バレンタインデー・恋愛小説	1/8～2/26	8
ニセコ町	動物の写真集	3/23～4/25	15
小計			280
計			4,324

※ 木古内町・知内町・松前町・福島町の4町合同開催として100冊を貸出し

(北方資料移動展示) ※市町村との共同開催(P22 再掲)

貸出先名	テーマ	展示期間	貸出数
稚内市	竹鶴政孝と北海道	6/1～6/30	一般 15 北方 10
沼田町	竹鶴政孝と北海道	9/1～9/29	一般 15 北方 33
蘭越町	舞台は北海道	9/23～10/19	一般127 北方 41
登別市	札幌オリンピック40周年記念展示	10/4～10/21	北方148
留萌市	舞台は北海道	10/20～11/13	一般127 北方 42
沼田町	舞台は北海道	11/23～12/14	一般127 北方 40
滝川市	舞台は北海道	1/25～2/21	一般127 北方 40
栗山町	舞台は北海道	3/25～4/14	一般130 北方 54
計			一般 668 北方 408

展示貸出計	一般	4,712
	北方	688
	合計	5,400

## 5 借受け

(単位:冊)

区分/年度	平成24年度	平成23年度	平成22年度	平成21年度	平成20年度
一般資料	131	179	217	212	159
北方資料	5	4	6	1	3
計	136	183	223	213	162

## 6 調査相談(レファレンス)

(単位:件)

区分/年度		平成24年度	平成23年度	平成22年度	平成21年度	平成20年度	
一般資料	所蔵調査	カウンター	3,703	3,151	2,616	2,215	2,036
		電話・文書等	912	1,025	2,227	3,216	4,299
		計	4,615	4,176	4,843	5,431	6,335
	文献・事項調査	カウンター	2,987	3,399	3,288	2,763	2,949
		電話・文書等	2,199	2,481	2,724	2,046	2,507
		計	5,186	5,880	6,012	4,809	5,456
	計	カウンター	6,690	6,550	5,904	4,978	4,985
		電話・文書等	3,111	3,506	4,951	5,262	6,806
		計	9,801	10,056	10,855	10,240	11,791
北方資料	所蔵調査	カウンター	1,169	721	538	842	644
		電話・文書等	604	958	615	478	628
		計	1,773	1,679	1,153	1,320	1,272
	文献・事項調査	カウンター	633	595	276	327	549
		電話・文書等	715	700	1,010	617	851
		計	1,348	1,295	1,286	944	1,400
	計	カウンター	1,802	1,316	814	1,169	1,193
		電話・文書等	1,319	1,658	1,625	1,095	1,479
		計	3,121	2,974	2,439	2,264	2,672
計	所蔵調査	カウンター	4,872	3,872	3,154	3,057	2,680
		電話・文書等	1,516	1,983	2,842	3,694	4,927
		計	6,388	5,855	5,996	6,751	7,607
	文献・事項調査	カウンター	3,620	3,994	3,564	3,090	3,498
		電話・文書等	2,914	3,181	3,734	2,663	3,358
		計	6,534	7,175	7,298	5,753	6,856
	計	カウンター	8,492	7,866	6,718	6,147	6,178
		電話・文書等	4,430	5,164	6,576	6,357	8,285
		計	12,922	13,030	13,294	12,504	14,463

(機関別)

(単位:件)

区分/年度		平成24年度	平成23年度	平成22年度	平成21年度	平成20年度
一般資料	公共図書館	956	1,134	2,038	3,276	4,189
	大学図書館	10	13	19	22	87
	専門図書館	6	10	5	18	9
	官公庁	19	27	30	25	28
	個人	8,810	8,872	8,763	6,899	7,478
	計	9,801	10,056	10,855	10,240	11,791
北方資料	公共図書館	246	206	212	210	273
	大学図書館	15	29	37	22	43
	専門図書館	115	98	131	122	149
	官公庁	30	22	29	64	52
	個人	2,715	2,619	2,030	1,846	2,155
	計	3,121	2,974	2,439	2,264	2,672
計	公共図書館	1,202	1,340	2,250	3,486	4,462
	大学図書館	25	42	56	44	130
	専門図書館	121	108	136	140	158
	官公庁	49	49	59	89	80
	個人	11,525	11,491	10,793	8,745	9,633
	計	12,922	13,030	13,294	12,504	14,463

・「大学図書館」には学校図書館を含む。

・「個人」にはカウンター件数を含む。

#### IV 資料の構成・収集

##### 1 資料構成

###### (1) 図書

(単位: 資料は冊数、構成比率は%)

分類/区分	一般資料		貸出文庫資料		北方資料		支援活動用資料		計	
	冊数	構成比率	冊数	構成比率	冊数	構成比率	冊数	構成比率	冊数	構成比率
0 総記	32,527	4.5	39	0.5	21,237	7.8	359	0.8	54,162	5.1
1 哲学	31,785	4.4	140	2.0	1,099	0.4	661	1.4	33,685	3.2
2 歴史	63,528	8.7	100	1.4	32,898	12.0	1,026	2.2	97,552	9.3
3 社会科学	165,787	22.8	140	2.0	99,917	36.5	1,544	3.3	267,388	25.3
4 自然科学	44,494	6.1	31	0.4	12,282	4.5	1,374	2.9	58,181	5.5
5 技術	58,036	8.0	0	0.0	19,796	7.2	2,976	6.4	80,808	7.7
6 産業	44,450	6.1	0	0.0	52,863	19.3	678	1.5	97,991	9.3
7 芸術	55,735	7.7	30	0.4	13,001	4.7	2,297	4.9	71,063	6.7
8 言語	14,030	1.9	0	0.0	336	0.1	255	0.6	14,621	1.4
9 文学	147,394	20.3	6,422	89.4	17,534	6.4	13,272	28.4	184,622	17.5
J 児童	60,062	8.2	283	3.9	2,763	1.0	22,238	47.6	85,346	8.1
復刻	9,531	1.3	0	0.0	160	0.1	0	0.0	9,691	0.9
計	727,359	100.0	7,185	100.0	273,886	100.0	46,680	100.0	1,055,110	100.0

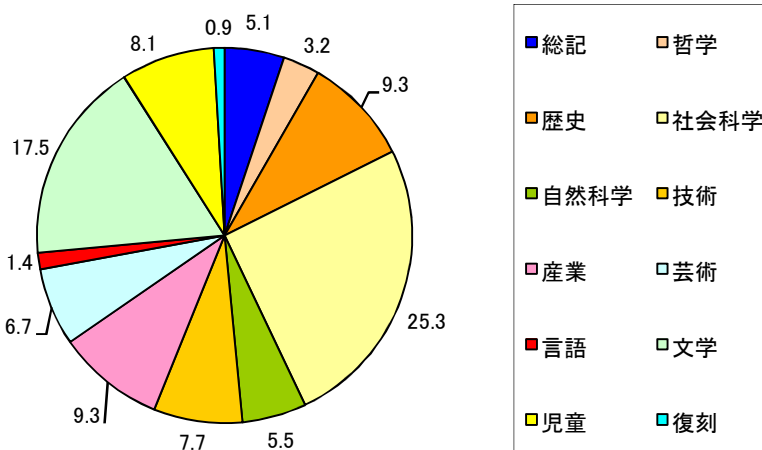
\* 一般資料: 下記以外の資料

\* 貸出文庫用資料: 読書活動を奨励するため、読書グループに対して10冊を1セットとして貸出する資料

\* 北方資料: 北海道及び旧樺太・千島等北方地域の資料(貸出文庫資料及び支援活動用資料を除く。)

\* 支援活動用資料: 図書館未設置市町村に対し行う支援事業用及び重点協力事業用の資料

図書の構成比率(館全体)



###### (2) 逐次刊行物

(単位: タイトル)

区分	新聞	雑誌	法規等	市町村広報	計
一般資料	118	17,276	6	0	17,400
北方資料	880	11,750	4	262	12,896
計	998	29,026	10	262	30,296

## (3) マイクロフィルム

(単位:巻・点)

区分	内容	収録期間	計
一般資料	毎 日 新 聞	明治 5. 2 ~昭和41.12	734
	官 報	明治16. 7 ~大正15.12、昭和7.1~昭和20.12	330
	農 林 省 統 計 表	明治17~昭和43	48
	北 海 道 新 聞	明治20. 2 ~昭和44. 1、平成元.1~12	612
	北海道新聞(札幌本社地方版)	昭和26.1~昭和42.12、平成11. 1 ~24. 6	292
	北海道新聞(旭川支社地方版)	昭和26.10~昭和40.12、平成11. 1 ~24. 6	182
	北海道新聞(釧路支社地方版)	昭和26.10~昭和40.12、平成11. 1 ~24. 6	105
	北海道新聞(函館支社地方版)	昭和26.10~昭和40.12、平成11. 1 ~24. 6	85
	北海道新聞(帯広支社地方版)	平成13. 1~18. 6	21
	北海道新聞(道内地方版)	昭和43. 1~平成10.12	1,045
	北 海 道 時 代	昭和24.10 ~昭和40.12	170
	帝国議会衆議院委員会議録	昭和元~昭和22	12
	帝国議会貴族院委員会議速記録	昭和 2~昭和22	6
	衆議院委員会議録	昭和22~昭和63	84
	参議院委員会議録	昭和22~平成元	60
	法 規 分 類 大 全	明治21~27	30
北方資料 (地方新聞)	北海タイムス(道内地方版、夕刊北海タイムス含)	昭和21. 8 ~平成10.8	1,490
	函 館 新 聞 ( 北 浜 社 )	明治11. 1 ~明治24.12、36. 9 ~38. 8	43
	函 館 新 聞 ( 函 館 新 聞 社 )	明治45. 7 ~昭和16.11	170
	函 館 毎 日 新 聞	明治32. 7 ~昭和12. 9	169
	函 館 日 日 新 聞	大正 7. 4 ~昭和16.12	93
	旭 川 新 聞	大正 9. 7 ~昭和14. 8	68
	日 刊 旭 川 新 聞	昭和59.7~平成4.11	32
	北 海 日 日 新 聞	大正10. 2 ~昭和31. 6	28
	名 寄 新 聞	昭和22. 8 ~昭和60.12	69
	留 萌 新 聞	昭和26. 8 ~昭和60.12	94
	留 萌 日 日 新 聞	昭和43.2~平成5.4	61
	小 樽 新 聞	明治26. 5 ~昭和17.10	343
	室 蘭 民 報	昭和20. 12 ~平成23. 12	518
	室 蘭 毎 日 新 聞	大正10.12~昭和15.8	49
	苫 小 牧 民 報	昭和26.9~昭和44.12	49
	北 見 新 聞	昭和28.7~平成13.11	92
	日 刊 宗 谷	昭和30.3~昭和60.12	50
	釧 路 新 聞	明治35. 8 ~昭和17.10	39
	釧 路 新 聞	昭和43.1~平成2.12	169
	根 室 新 聞	昭和23.11 ~昭和60.12	85
	樺 太 日 日 新 聞	明治43. 5 ~昭和17. 1	163
	プ ラ ン ゲ 文 庫 ( 新 聞 )	昭和20年代	599
	そ の 他 ( 59 タ イ ト ル )		440
(家分け文書等)	河 野 常 吉 資 料		147
	伊 達 家 文 書 ( 1 ~ 28 )		45
	林 家 文 書 ( 1 ~ 37 )		73
	阿 部 家 文 書 ( 1 ~ 31 )		34
	石 山 織 之 助 一 族 日 誌 ( 1 ~ 117 )		14
	北 越 殖 民 社 資 料 ( 1 ~ 45 )		90
	樺 二 森 屋 資 料 ( 1 ~ 40 )		16
	そ の 他 ( 26 タ イ ト ル )		94

区分	内容	収録期間	計
(古文書等の 歴史的資料)	蝦夷志料(1～209)	文政11年～天保7年	19
	日鑑記(1～16)		3
	箱館町方関係文書(1～3)		6
	北地御用所文書(1～3)		6
	北蝦夷地御用留(1～8)		2
	西南公文録関係文書(1～3)		6
	その他(181タイトル)		183
(行政資料)	北海道(庁)公報	明治35～昭和35	119
	北海道教育委員会公報	昭和24～昭和63	46
	戦後村を町とする関係書類	昭和21～昭和29	15
	北海道区制市町村制施行書類(1～26)	明治45～昭和18	22
	南滝川屯田兵村資料(1～8)		8
	その他(47タイトル)		92
(その他)	北海道神宮資料(1～10)		10
	関場理堂資料(1～176)		8
	知里真志保遺稿(1～12)		12
	金成マツ筆録ユーカラ・ノート(1～11)		11
	鉄道軌道補助資料(1～5)		10
	プランゲ文庫(雑誌)	昭和20年代	643
	その他(68タイトル)		92
計			10,555

(4) 視聴覚資料

(単位: 本、枚)

区分	一般資料	北方資料	計
映画フィルム	0	330	330
ビデオテープ	515	672	1,187
スライド	0	13,640	13,640
録音資料	30	1,409	1,439
レコード	1	1,148	1,149
CD	122	1,119	1,241
LD・DVD	183	788	971
CD-ROM	369	795	1,164
その他	170	1,643	1,813
計	1,390	21,544	22,934

2 資料の収集

(1) 図書 (単位:冊)

区分/年度	平成24年度	平成23年度	平成22年度	平成21年度	平成20年度
購入	10,615	46,977	26,486	12,757	11,758
寄贈	10,966	19,266	23,594	18,708	19,852
管理換	0	0	0	3,526	0
移動(供用換)	1,017	23	0	0	0
自館作成	37	19	62	162	91
その他	19	124	142	137	244
計	22,654	66,409	50,284	35,290	31,945

・一般資料 (単位:冊)

区分/年度	平成24年度	平成23年度	平成22年度	平成21年度	平成20年度
購入	8,358	39,736	23,835	9,950	9,065
寄贈	4,059	2,924	7,446	7,977	9,632
管理換	0	0	0	0	0
移動(供用換)	996	23	0	0	0
自館作成	0	0	0	0	0
その他	18	22	137	60	32
計	13,431	42,705	31,418	17,987	18,729

・貸出文庫資料 (単位:冊)

区分/年度	平成24年度	平成23年度	平成22年度	平成21年度	平成20年度
購入	70	80	83	60	30
寄贈	0	0	7	0	0
計	70	80	90	60	30

・北方資料 (単位:冊)

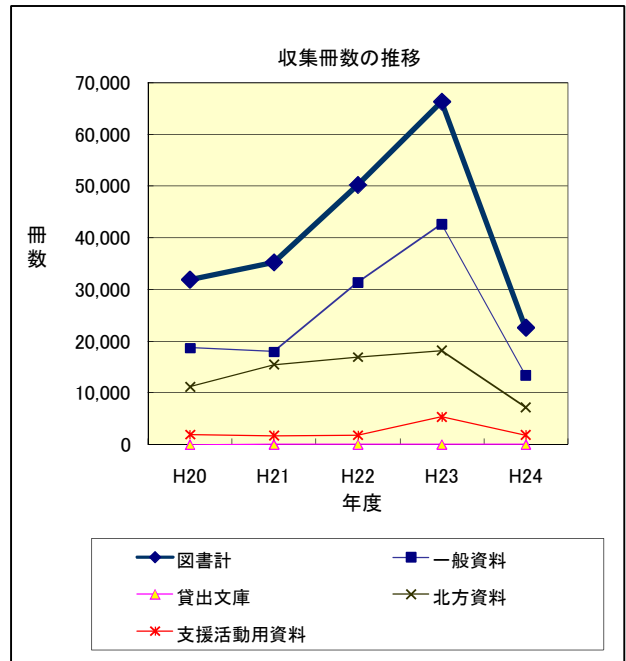
区分/年度	平成24年度	平成23年度	平成22年度	平成21年度	平成20年度
購入	793	1,922	930	1,027	943
寄贈	6,399	16,215	15,944	10,690	9,971
管理換	0	0	0	3,526	0
移動(供用換)	21	0	0	0	0
自館作成	37	19	62	162	91
その他	1	92	5	77	212
計	7,251	18,248	16,941	15,482	11,217

・支援活動用資料 (単位:冊)

区分/年度	平成24年度	平成23年度	平成22年度	平成21年度	平成20年度
購入	1,394	5,239	1,638	1,720	1,720
寄贈	508	127	197	41	249
その他	0	10	0	0	0
計	1,902	5,376	1,835	1,761	1,969

(分類別受入冊数)

区分/分類	0 総記	1 哲学	2 歴史	3 社会科学	4 自然科学	5 技術	6 産業	7 芸術	8 言語	9 文学	J 児童	復刻	計
一般資料	631	740	1,398	2,721	915	1,241	870	1,180	179	2,580	922	54	13,431
貸出文庫資料	0	0	0	0	0	0	0	0	0	70	0	0	70
北方資料	231	18	708	3,546	253	456	919	533	14	499	74	0	7,251
支援活動用資料	14	16	19	62	33	105	15	72	5	380	1,181	0	1,902
計	876	774	2,125	6,329	1,201	1,802	1,804	1,785	198	3,529	2,177	54	22,654



(分類別除籍冊数)

(単位:冊)

区分/分類	0 総記	1 哲学	2 歴史	3 社会科学	4 自然科学	5 技術	6 産業	7 芸術	8 言語	9 文学	J 児童	復刻	計
一般資料	7	16	35	103	45	41	21	65	12	46	15	0	406
貸出文庫資料	0	0	0	0	0	0	0	0	0	0	0	0	0
北方資料	229	0	0	0	0	0	0	0	0	0	0	0	229
支援活動用資料	122	152	200	354	254	231	175	284	99	2,485	568	0	4,924
計	358	168	235	457	299	272	196	349	111	2,531	583	0	5,559

## (2) 逐次刊行物

(単位:タイトル)

区分/年度		平成24 年度	平成23 年度	平成22 年度	平成21 年度	平成20 年度
新聞	購入	27	27	26	24	24
	寄贈	262	262	262	262	263
	小計	289	289	288	286	287
雑誌	購入	206	205	207	210	208
	寄贈	2,688	3,673	3,061	2,509	2,253
	小計	2,894	3,878	3,268	2,719	2,524
法規 (追録) 官報	購入	10	10	10	10	9
	寄贈	0	0	0	0	0
	小計	10	10	10	10	9
市町村広報	購入	0	0	0	0	0
	寄贈	180	182	181	183	169
	小計	180	182	181	183	169
計	購入	243	242	243	244	241
	寄贈	3,130	4,117	3,504	2,954	2,685
	小計	3,373	4,359	3,747	3,198	2,989

## ・一般資料

(単位:タイトル)

区分/年度		平成24 年度	平成23 年度	平成22 年度	平成21 年度	平成20 年度
新聞	購入	12	12	12	10	9
	寄贈	46	46	46	46	46
	小計	58	58	58	56	55
雑誌	購入	167	166	165	168	167
	寄贈	1,410	2,861	2,356	1,633	1,301
	小計	1,577	3,027	2,521	1,801	1,531
法規 (追録) 官報	購入	6	6	6	6	6
	寄贈	0	0	0	0	0
	小計	6	6	6	6	6
計	購入	185	184	183	184	182
	寄贈	1,456	2,907	2,402	1,679	1,347
	小計	1,641	3,091	2,585	1,863	1,529

## ・北方資料

(単位:タイトル)

区分/年度		平成24 年度	平成23 年度	平成22 年度	平成21 年度	平成20 年度
新聞	購入	15	15	14	14	15
	寄贈	216	216	216	216	217
	小計	231	231	230	230	232
雑誌	購入	39	39	42	42	41
	寄贈	1,278	812	705	876	952
	小計	1,317	851	747	918	993
法規 (追録) 官報	購入	4	4	4	4	3
	寄贈	0	0	0	0	0
	小計	4	4	4	4	3
市町村広報	購入	0	0	0	0	0
	寄贈	180	182	181	183	169
	小計	180	182	181	183	169
計	購入	58	58	60	60	59
	寄贈	1,674	1,210	1,102	1,275	1,338
	小計	1,732	1,268	1,162	1,335	1,397

## (3) マイクロフィルム・視聴覚資料 (単位:巻・点)

区分	一般資料		北方資料		計	
		購入分		購入分		購入分
マイクロフィルム	22	(22)	77	(77)	99	(99)
視聴覚資料	3	(3)	295	(33)	298	(36)
計	25	(25)	372	(110)	397	(135)

## (4) 購入リクエスト受付状況

一般資料													(単位:冊)	
区分/分類	0 総記	1 哲学	2 歴史	3 社会科学	4 自然科学	5 技術	6 産業	7 芸術	8 言語	9 文学	J 児童	その他 復刻 など	計	選 外
市町村	33	151	110	293	101	155	69	230	18	560	65	3	1,788	39
個人	10	63	54	140	47	57	44	43	14	242	8	0	722	19
計	43	214	164	433	148	212	113	273	32	802	73	3	2,510	58

## V 刊行物

### 1 平成24年度北海道立図書館要覧

判型	頁数	主な内容
A4	11	図書館の概要 [館記・沿革、運営の基本方針、機構、業務内容、資料構成、利用状況、活動状況、事業予定一覧、施設の概要]

### 2 北海道立図書館報

号	判型	頁数	主な内容
第193号	A4	8	<p>「にれ」北海道立図書館 館長 岸豊</p> <p>「こどもの読書週間」関連事業</p> <p>子ども向け図書館ツアー2012「図書館の秘密を探る」</p> <p>資料展「図書館が出てくるおはなし」、「えほんのどうぶつえん」を開園？</p> <p>事業報告 平成24年度全道図書館新任職員研修会</p> <p>資料紹介「道内で発行された『ふるさとカルタ(郷土カルタ)』」</p> <p>道内図書館紹介「『まちの広場』・美瑛町図書館」</p> <p>掲示板</p>
第194号	A4	18	<p>新しい「北海道立図書館事業推進計画」について</p> <p>事業報告</p> <p>平成24年度全道図書館研究集会</p> <p>平成24年度全道図書館専門研修</p> <p>一般向け開催講座</p> <p>市町村図書館職員レファレンス体験研修</p> <p>展示を振り返って</p> <p>平成24年度全国有料読書グループ表彰・優良読書グループ北海道表彰</p> <p>平成24年度北海道立図書館協議会</p> <p>資料紹介 図書館学関係資料から</p> <p>図書館を暮らしに生かす～高山美香さん(札幌在住イラストレーター)の図書館活用術を例に～</p> <p>道内図書館紹介「池田町立図書館」</p> <p>平成25年度事業計画・展示計画</p> <p>掲示板</p>

### 3 業務実績報告書—平成23年度—

判型	頁数	主な内容
A4	39	館業務の実績-実施概要と統計 [運営の重点、事業計画の概要、機構、協議会、事業、利用状況、資料構成、刊行物]

4 目録「北の資料」

号	発行月日	判型	頁数	主な内容
第127号	2/28	A4	18	講演会・資料で語る北海道の歴史 講演録「ヨイチ場所でのアイヌと出稼和人の取引について」
第128号	3/31	A4	15	講演会・資料で語る北海道の歴史 講演録「北海道の出版文化史～昭和時代を中心にして～」

5 レファレンス広報誌「北海道立図書館レファレンス通信 Do-Re」

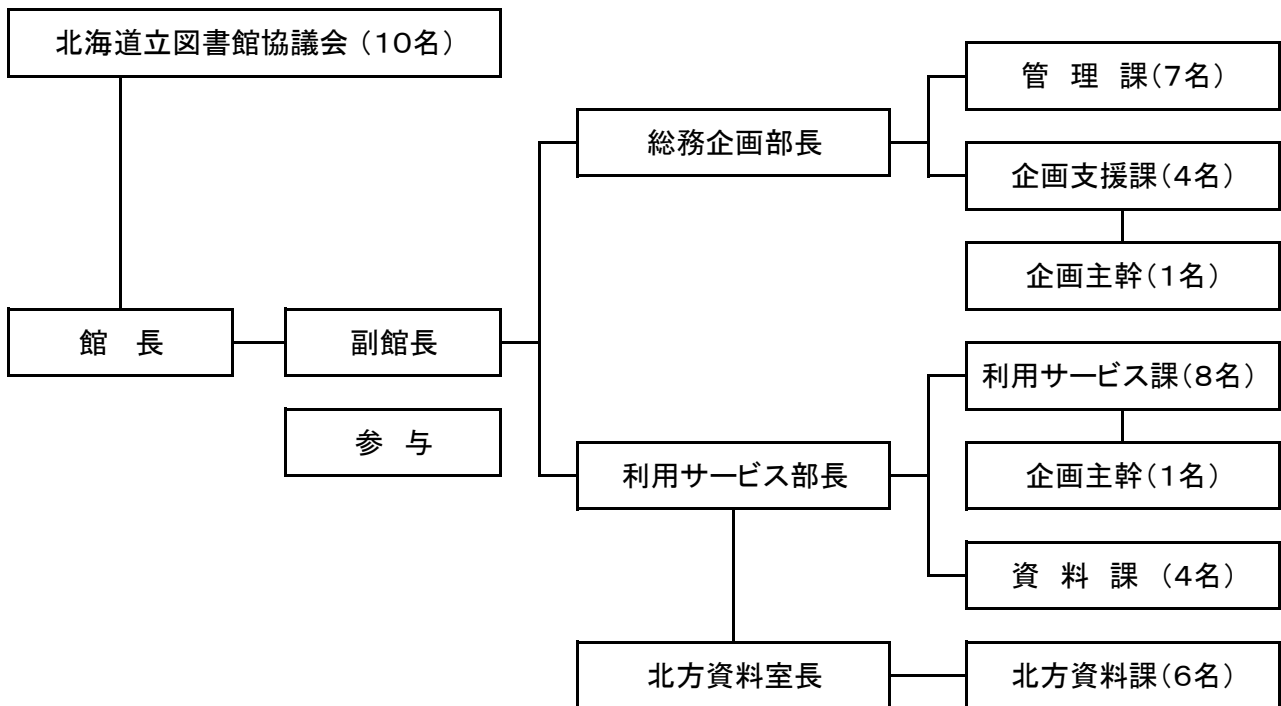
号	発行月日	判型	頁数	主な内容
No.46 (通巻50)	3/30	A4	19	[特集] 最終号.Do-Re連載目次一覧創刊～50号 ほか

6 支援活動機関誌「あけぼのつうしん」

号	発行月日	頁数	主な内容
No.41	10/24	8	市町村活動支援事業から、平成24年度全道図書館中堅職員研修会、道内図書館(室)トピックス、お役立ち情報
No.42	11/27	9	特集:移動図書館車
No.43	3/4	8	市町村活動支援事業について
No.44	3/13	14	市町村活動支援事業から、道内図書館(室)トピックス、お役立ち情報、「移動図書館車」追加情報

## VI 機構

平成24年4月1日現在



Ⅶ 事業別予算状況

事業名	平成24年度予算額	平成23年度予算額	比較増減(%)
図書館維持運営費	6,079,000	6,144,000	△ 1.1
図書館資料整備費	32,971,000	39,971,000	△ 17.5
図書館情報システム整備費	7,777,000	8,136,000	△ 4.4
各種審議会経費(図書館協議会費)	544,000	649,000	△ 16.2
図書館維持運営費(維持費)	95,755,000	96,853,000	△ 1.1
計	143,126,000	151,753,000	△ 5.7

Ⅷ 北海道立図書館協議会

1 委員

区分	役職	氏名	所属	備考	
学校教育関係者		大久保 雅人	北海道学校図書館協会	24.10.31退任	
		浦田 日出雄		24.11.1就任	
		池内 みさを	北海道地区大学図書館協議会	24.10.31退任	
		矢野 誠		24.11.1就任	
社会教育関係者	図書館活動	副会長	吉田 真弓	北海道図書館振興協議会	
	教育行政		神野 光男	北海道町村教育委員会連合会	
家庭教育の向上に資する活動を行う者		天水 千鶴	北海道 P T A 連合会	24.10.31退任	
		橋本 幸子		24.11.1就任	
学識経験者	図書館学等精通者 (民間・大学教授等)	会長	河野 博光	—	24.10.31退任
		会長	木村 純	—	24.11.1就任
			下田 尊久	—	
	専門図書館関係団体		北倉 公彦	専門図書館北海道地区協議会	24.10.31退任
			小坂 直人		24.11.1就任
	公募		後藤 たみよ	—	24.10.31退任
			高田 芳	—	24.10.31退任
			赤坂 和恵	—	24.11.1就任
			金田一 美保	—	24.11.1就任

※24.11.1 委員改選、任期 2年間

2 開催状況

会議	期日	議事
第1回	平成24年7月13日	議題 1 平成23年度業務実績について 2 北海道立図書館事業推進計画について(達成状況) 報告 1 新「北海道立図書館事業推進計画」(素案)について その他
第2回	平成24年11月15日	議題 1 会長及び副会長の選出について 2 平成24年度の活動状況について 3 新「北海道立図書館事業推進計画」の策定について その他
第3回	平成25年3月14日	報告 1 「北海道立図書館事業推進計画(平成25年度～29年度)」について 2 「北海道立図書館資料収集計画」(平成25年度～29年度)について 3 その他 議題 1 「平成25年度北海道立図書館運営計画」(案)について その他

## 業務実績報告書 平成24年度

発行年月 平成25年6月  
編集・発行 北海道立図書館  
〒069-0834 江別市文京台東町41番地  
TEL 011-386-8521(代 表)  
ダイヤルイン  
386-8531(総務企画部)  
386-8522(利用サービス部)  
386-8523(北方資料室)  
FAX 011-386-6906  
いち  
E-mail toshokan.gyomu1@pref.hokkaido.lg.jp  
<http://www.library.pref.hokkaido.jp>