

業務実績報告書

令和2年度

北海道立図書館

目 次

◆北海道立図書館運営の基本方針	1
◆令和2年度北海道立図書館運営計画の概要と実施状況	
I 運営計画の概要	1
II 実施状況	2～9
◆業務実績(資料)	
I 各種事業	10～18
1 市町村立図書館等への支援	10
(1)道内市町村立図書館等に対する協力貸出し	〃
(2)道内市町村立図書館等に対する協力レファレンス	〃
(3)図書館未設置町村及び市町村立図書館に対する活動支援	〃
(4)学校支援	11
2 図書館振興事業	11
(1)第61回北海道図書館大会	11
3 研究・研修事業	12
(1)令和2年度全道図書館新任職員研修会	12
(2)令和2年度全道図書館中堅職員研修会	〃
(3)令和2年度全道図書館専門研修	〃
(4)市町村図書館職員レファレンス体験研修	〃
(5)ICTを活用した研修支援ウェブ講座	13
(6)図書館利用講座等	〃
(7)児童生徒及び学生並びに教員の実習等の受入れ	〃
4 対外協力等	13
(1)講師派遣	13
(2)後援・協力	13
5 資料展示	14
6 展示目録・リスト	15～16
7 製本	17
8 ボランティアとの協働	17
9 特別事業	18
(1)地域連携事業	18
10 職員の資質向上	18

II 利用状況	19～30
1 開設日数		19
2 令和2年度入館者数等		〃
(1)月別入館者数		〃
(2)年度別入館者数		〃
(3)視察・見学者		〃
3 図書館情報システムのアクセス件数等		〃
4 貸出し		20
(1)協力貸出し		〃
(2)直接貸出し		〃
(3)支援貸出し		21
(4)特別貸出し		〃
(5)視聴覚資料貸出し		〃
(6)機関別貸出し		22
(7)機関別の分類別貸出し		〃
(8)道内市町村別貸出し		23～26
(9)展示貸出し		27～28
5 借受け		29
6 調査相談(レファレンス)		〃
(機関別)		30
(文献複写)		〃
III 資料の構成・収集	31～36
1 資料構成		31
(1) 図書		〃
(2) 逐次刊行物		〃
(3) マイクロフィルム		32
(4) 視聴覚資料		33
2 資料の収集		34
(1) 図書		〃
(分類別受入冊数)		〃
(分類別除籍冊数)		35
(2) 逐次刊行物		35
(3) 視聴覚資料		36
(4) 購入リクエスト受付状況		〃
(5) 北方資料デジタル・ライブラリー		〃
IV 刊行物	37～38
1 令和2年度北海道立図書館要覧		37
2 北海道立図書館報		〃
3 業務実績報告書 ー令和元年度ー		38
4 活動支援誌「あけぼのつうしん」		〃
5 パスファインダー		〃
V 機構	39
VI 事業別予算状況	40
VII 北海道立図書館協議会	40
1 委員		〃
2 開催状況		〃

◆北海道立図書館運営の基本方針

北海道立図書館は、道民の生涯学習を支援する拠点の一つとして、図書館機能の充実に努め、広く道民へのサービスの展開を目指します。

- 図書館のセンターとして ー図書館の図書館ー
道内の図書館網のセンターとして、市町村立図書館の活動に協力し、併せて専門図書館、大学図書館等とも連携して、図書館活動の推進に努める。
- 参考図書館として ー何でもわかる図書館ー
道民の多様なニーズに対応できるよう、一般資料のほか比較的高度な調査研究に必要な資料等を整え、道民がこれらの資料を利用できるサービスを行う。
- 全域サービスの図書館として ー道民みんなの図書館ー
図書館未設置地域への支援、図書館情報システムの整備等により、いつでも、だれでも、どこからでも求められた資料や情報に対応できる図書館サービスを展開する。

◆令和2年度北海道立図書館運営計画の概要と実施状況

I 運営計画の概要

1 運営の重点

- (1) まちの図書館を応援します ～市町村支援の推進～
- (2) あなたの「知りたい」を解決します ～課題解決型サービスの充実～
- (3) あなたの生涯学習を応援します ～利用サービスの充実～
- (4) 子どもの生きる力をはぐくみます ～子どもの読書活動の推進～
- (5) 北海道人の英知を現在・未来に活かします ～北方資料センターとしてのサービスの充実～
- (6) 人・図書館・団体のつながりを広げます ～図書館活動のネットワーク化の推進～

2 事業計画の概要

(1)市町村支援の推進	ア 市町村立図書館等の活動支援 ウ 協力サービスの推進	イ 研修事業の充実
(2)課題解決型サービスの充実	ア テーマ別課題解決の支援 ウ 資料の収集・保存の充実	イ レファレンス機能等の充実
(3)利用サービスの充実	ア 来館型サービスの充実 ウ 高齢者・障がい者サービスの充実	イ 非来館型サービスの充実 エ インターネットを活用した情報の発信
(4)子どもの読書活動の推進	ア 市町村における子どもの読書活動の支援 ウ 道立図書館における子どもの読書活動の推進 エ 関係機関との連携による子どもの読書環境の整備	イ 学校図書館の支援
(5)北方資料センターとしてのサービスの充実	ア 北方資料センターとしての資料収集・保存の充実 ウ 講座・展示等による情報発信と利用の拡大 オ 道立文書館との連携	イ レファレンス機能の充実 エ デジタルライブラリーの充実
(6)図書館活動のネットワーク化の推進	ア 他の図書館、関係機関との連携口 イ 民間企業・団体、ボランティア等との連携	

3 予算の概要 令和2年度当初予算額 88,541 千円 (うち、資料整備費 30,104 千円)

4 組織体制 2部 2室 5課 体制

5 図書資料の整備計画

- (1) 購入による資料収集 【図書】 一般資料6,000冊 / 北方資料 950冊 / 支援活動用資料 1,700冊
- (2) 寄贈等による資料収集 【図書】 一般資料 約2,300冊 / 北方資料 約 3,000冊
【逐次刊行物】 一般資料 約1,200タイトル / 北方資料 約900タイトル

6 施設及び設備の整備計画 図書館情報システムの運用の充実・収納スペースの確保・施設等の補修等の取組

7 非常措置計画 北海道立図書館防火管理規程・危機対応マニュアル等による迅速かつ的確な対応

8 管理運営と組織・機構の改善 管理運営の効率化・職員の資質の向上

令和2年度道立図書館事業の実施状況

令和2年度北海道立図書館運営計画		実施状況	
	目標指標	実績値等 (3月末時点)	
(1) 市町村支援の推進 道民がどこに住んでいても十分な図書館サービスを受けられるよう、市町村活動支援事業による協力・助言を行うとともに、図書館未設置市町村の図書館設置に向けた働きかけや情報提供、研修機会の提供等の支援を行います。			
ア 市町村立図書館等の活動支援			
(ア) 市町村活動支援事業 図書館設置や図書館活動の活性化を図る市町村を支援するため、次の事業を実施します。			
a 運営相談事業 市町村立図書館等や教育委員会を訪問し、図書館設置や利用促進、資料の収集・配架・除籍、カウンター業務、レファレンスサービス、地域資料の収集・活用、広報活動、館内整備、図書館行事等、図書館(室)運営全般について助言や情報提供を行うほか、事業企画や実務研修など、市町村立図書館等の実情に即した相談内容に対応します。			○岩見沢市、夕張市、当別町(2回)、新篠津村(4回)、ニセコ町、古平町(2回)、様似町、福島町、奥尻町、士別市、東神楽町、南富良野町、礼文町及び浦幌町の14市町村において、図書館運営全般、レファレンス、選書・除籍に関する助言や情報提供等、個別の課題に対応した内容で実施しました。 ○実施を予定していた知内町、鹿追町及び陸別町は、新型コロナウイルスの感染拡大の影響で中止しました。
b 重点運営支援事業 図書館設置や読書活動の推進を積極的に図ろうとする市町村に対し、新刊書の定期的な貸出し、複数回の運営相談等により、年間を通して図書館(室)の課題を解決し、図書館設置に向けた気運醸成と計画的な推進や図書館活動活性化のための支援を集中して行います。			○新篠津村を重点運営支援の対象に指定し、運営相談(年4回)及び新刊書の定期的な貸出し(計880冊)を実施しました。 (4月) ・図書室の環境改善や子どもの読書活動推進計画の策定、貸出方式の見直し等について、助言・情報提供しました。 ・学校への貸出しやイベント開催を含む年間計画表の作成について、フォーマットを提供しました。 (7月) ・図書室の環境改善を継続し、リニューアルした図書室の広報をさらに進めるためのポスター・チラシ案を提供しました。 ・子どもの読書活動推進計画の策定について進捗状況を確認し、さらなる情報提供を行いました。 ・図書館ポータルによる協力貸出の申込み方法等について説明しました。 (10月) ・図書室利用者の意見、要望を受け付けるための「ご意見ボックス」の設置を助言しました。 ・図書室内に地域資料「新篠津村コーナー」の開設、本の配列、施設名の掲示、掲示板の改善等を助言しました。 ・リニューアルした図書室の広報について、ポスター・チラシ等の掲示・配付先として村内の施設・企業等の一覧表作成し提供しました。 ・当館から貸し出す新刊書の利用促進のため、「支援活動用資料の分類一覧表」を作成し提供しました。 (3月) ・図書室の環境改善や子どもの読書活動推進計画の策定等、事業実施計画の成果や課題について、確認しました。 ・新刊書貸出しや広報活動の効果などを踏まえた次年度以降の図書室活動について助言しました。
c 支援貸出事業 (a) 大量一括貸出し 図書100冊単位で一括して貸し出し、利用の促進や図書館づくりを支援します。年度当初の申込みのほか、在庫の範囲で随時受け付けます。 (b) 事業貸出し おはなし会や図書館まつり等の事業で使用する大型絵本、しかけ絵本、エプロンシアター、外国語絵本、「バリアフリー資料見本セット」等を貸し出します。また、点字絵本やDAYSY図書(録音図書)など、障がいの有無にかかわらず、すべての子どもたちが読書を楽しむことができる、様々な形態の資料を「バリアフリー資料見本セット」として貸し出します。			○「大量一括貸出し」は、来館方式、託送方式を合わせ、34市町村に貸出しを行いました。 ○「事業貸出し」は、23市町村に709冊の貸出しを行いました。感染症対策のため、各市町村でこどもの読書週間等の事業が中止になり図書館(室)での利用が昨年と比べて大きく減りました。(R1 31市町村、1,149冊) 一方で、エプロンシアターや英語絵本が小学校での学級読み聞かせ等に多く利用されたほか、展示用資料として、しかけ絵本も多く利用されました。
d 相互協力促進事業 管内図書館振興協議会研修会や図書館活動に携わる複数の団体が合同で行う勉強会等で講師を務めるほか、情報提供や市町村間の連携・協力についての助言を行い、地域の相互協力の促進を支援します。			○次のとおり6地域のべ7回(北見地区公共図書館連絡協議会は2回)実施しました。 ・北空知3町合同司書会(7/3)「図書館運営に関する情報交換(ボランティア、個人情報・著作権、本の修理・保存)」 ・空知管内図書館協議会研究集会(2/3)「図書館のサイン~利用者へ伝える効果的なサイン~」 ・渡島管内図書館振興協議会職員研修会(10/20)「(講演)コロナ禍での図書館サービスから考えるこれからのあり方」他 ・北見地区公共図書館(室)研修会(10/30)「(講義)レファレンス・インタビューを学ぶ」他、同研修会(3/23)「北海道各図書館の感染症対策、およびその運営」 ・網走ブロック公共図書館職員研修会(8/26)「パスファインダーの作成について」 ・根室管内図書館協議会研修会(10/5)「(講義)郷土資料・地域資料の活用事例」ほか ○十勝東北部3町支援活動育成研修会で助言・情報提供を行う予定でしたが、新型コロナウイルス感染拡大の影響で中止しました。
(イ) 市町村立図書館等への情報提供 「図書館ポータル」や『あけぼのつうしん』により、市町村立図書館等の活動に関する様々な情報を発信し、情報提供を図ります。			○「図書館ポータル」等を活用して、緊急事態措置を踏まえた新型コロナウイルス感染症拡大防止に伴う市町村立図書館(室)の開館状況を一覧にまとめ、ホームページで情報提供を行いました。そのほか、市町村立図書館等の動き(新築・移転・連絡先の変更等)や日本図書館協会等の団体が実施する研修等の情報を随時発信しました。 ○『あけぼのつうしん』により、市町村立図書館(室)の活動、コロナ禍における図書館(室)でのサービスや取組、参考となるWebサイト等を紹介するなど、今求められている情報の発信に努めました。また、新型コロナウイルスの感染拡大により中止となった全道図書館長会議に寄せられた質問事項について、関連情報をまとめ臨時増刊号として紹介しました。年間発行予定数4号のところ、5号発行しました。(通号71~75号を7月、10月、1月、2月、3月に発行)
(ウ) 市町村活動支援事業未実施市町村への啓発 公民館図書室等の図書館活動の活性化を図るため、市町村活動支援事業への申込みがない市町村へ調査訪問を実施し、事業利用の啓発に努めます。	・支援事業未実施市町村への支援 1町村程度/年	・支援事業未実施市町村への支援 1町/年	○七飯町地域センター図書室を渡島教育局社会教育指導班と訪問し、利用状況や、学校との連携状況などを確認しました。また、市町村活動支援事業の説明資料を配付し、今後の事業活用をすすめたほか、図書館の条例設置促進パンフレットを配付し、移転時の図書館設置について道内の事例を情報提供しました。(9/16)
(エ) 図書館設置の促進 運営相談や相互協力促進事業等、様々な機会において、図書館づくりに向けたリーフレット(図書館設置促進パンフレット)等を活用しながら、図書館設置の働きかけを行います。			○図書館設置促進パンフレット「まちに図書館を」の掲載データを更新し、ホームページに掲載するとともに、市町村活動支援事業や研修会で図書館未設置市町村に配付し、図書館設置の働きかけを行いました。 ○当別町図書館、羅臼町図書館の図書館設置条例が令和2年4月1日付けで施行されました。

(実績値は令和3年3月31日現在)

令和2年度道立図書館事業の実施状況

令和2年度北海道立図書館運営計画		実施状況	
	目標指標	実績値等 (3月末時点)	
(オ) 条例設置や図書館建設時の助言や情報提供 条例設置や図書館建設計画の動きのある市町村に対して、訪問等により事例紹介やノウハウの伝達等、必要に応じた助言や情報提供を行います。	※参考図書館数 103市町村(設置率57.5%) (H31.4現在)	※参考図書館数 105市町村(設置率58.7%) (R3.3末現在)	○条例設置の動きがある古平町に対して、昨年度に引き続き関係情報を提供しました。 ○移転・改築予定のある弟子屈町に、情報提供・助言を行いました。
イ 研修事業の充実 市町村立図書館等職員の資質向上のため、研修を実施します。	・研修事業の実施及び協力 15回/年	・研修事業の実施及び協力 3回/年 ・3回(企画支援)	
(ア) 新任職員研修 市町村立図書館等に勤務して原則1年未満の職員を対象として、図書館業務に必要な基本理念及び基礎知識の習得を目的に実施します。			○6月に当館で実施する予定でしたが、新型コロナウイルス感染症防止対策のため、開催時期を延期し、会場を札幌市教育文化会館に変更して実施しました。53名の参加がありました。(10/8-9) ○当館職員と市町村立図書館職員が講師を務め、「公立図書館入門」、「カウンターの仕事」、「図書館サービスと著作権」、「選書・収集について」「児童サービスについて」、「道立図書館活用術」のプログラムで研修を行いました。事後アンケートでは、「道内様々な図書館の取り組みを知ることが出来た」「今後に活かせそうなことが多かった」などの感想が寄せられました。
(イ) 中堅職員研修 市町村立図書館等に勤務して3年以上の職員を対象として、図書館運営・企画能力の向上、変化する利用者ニーズに対応できるスキルの習得を目的に実施します。			○7月に当館で実施する予定でしたが、新型コロナウイルス感染拡大防止対策のため、開催を中止しました。 ○令和3年度は、オンラインで開催することとしました。
(ウ) 専門研修 市町村立図書館等の職員を対象として、経営(企画・広報)、サービス(資料保存、レファレンス)及び子ども読書(学校支援)について、職場や地域における指導的な役割を果たすためのスキルの習得を目的に実施します。			○新型コロナウイルス感染症防止対策のため、開催場所や開催方法を変更し、次のとおり実施しました。 ・専門研修(子ども読書(学校支援))：北見経済センター(当初は北見市立中央図書館)を会場に実施しました。参加者は34名。「活用・連携・実践！ー学校図書館を深い学びの場にー」をテーマに、学校図書館スーパーバイザーによる講義や、学校司書や公立図書館による学校支援・連携の事例紹介、ピブリオバトル体験を行いました。(10/22) ・専門研修(サービス(レファレンス))は、新型コロナウイルス感染拡大防止のため、対面形式からZoomを使用したオンライン形式に変更し実施しました(会場も当初の道立図書館からかでの2・7に変更しました)。参加者は46名。「市民の暮らしの知りたい！に答えるために図書館ができること」をテーマに、系図学研究者や大学附属図書館の医学系図書担当者、道立文書館職員等が講義を行いました。(12/10~11) ・専門研修(経営(企画・広報))と専門研修(サービス(資料保存))は、新型コロナウイルス感染拡大の影響により、中止しました。
(エ) ICTを活用した遠隔研修 市町村立図書館職員等を対象とした自己啓発やスキルアップのためのコンテンツをホームページ上等で提供するほか、様々な遠隔研修の手法等について検討します。			○ホームページで「おはなし会で使える！手あそびのススメ その4 いわしのひらき」(約4分25.1MB)(演者：砂川市図書館職員)を配信しました。 ○遠隔研修に関する知識・技術を深めるため、当館職員を対象としたZoom研修を、道立教育研究所附属情報処理教育センターに講師を依頼し、オンラインにより実施しました。
(オ) レファレンス体験研修 市町村立図書館等職員の個別課題にあわせ、各市町村におけるレファレンスサービスの向上につながる研修を実施します。			○新型コロナウイルス感染症防止対策のため開催辞退や中止がありましたが、次のとおり5回6市町村に実施しました。9月17・18日市立名寄図書館、芽室町図書館各1名、10月2日江別市情報図書館2名、10月29日千歳市立図書館2名、1月14日石狩市民図書館2名、2月18日恵庭市立図書館職員2名が参加。いずれの研修も「利用者からの質問へのアプローチの仕方や質問の分野に対する資料等を知ることができた。」等、業務の見直しに役立ったと好評でした。
ウ 協力サービスの推進 市町村立図書館等が自館で対応できない利用者からの求めに対し、協力貸出しや協力レファレンスにより地域に密着した図書館機能を発揮できるよう支援します。また、近年利用のない市町村に対して、実態を把握しながら協力サービスを活用した市町村での企画展示等の開催を促進します。	・協力サービス及び市町村活動支援事業を利用する市町村数 169市町村/年	・協力サービス及び市町村活動支援事業を利用する市町村数 167市町村/年	
(ア) 協力貸出し ・展示資料リストを活用するなどした市町村立図書館等での資料展示を促進します。 ・小学校、中学校、高等学校、特別支援学校等、学校図書館への協力貸出しを積極的に行い、学校図書館活動の支援に努めます。			○協力貸出しについて、利用市町村数は、一般資料は昨年度から2市町村減の160市町村、北方資料は3市町村減の137市町村でした。貸出冊数は一般資料22,047冊(昨年度比87%)、北方資料2,258冊(昨年度比94%)と、いずれも減少しています。コロナ禍で休館したり、資料展示等の行事を中止した市町村が相次いだことなど、感染症対策の影響が考えられます。 ○「学校図書館協力貸出し」の登録校は109校で、今年度の新規利用登録は7校(高等学校3、中学校3、小学校1)でした。 ○学校図書館には、のべ19校に対し1,535冊の協力貸出しを行いました。4、5月は感染症対策のため休校を繰り返した学校も多く、貸出依頼のキャンセル等もありました。また、8校で複数回の利用がありました。借りたい本を特定しないテーマ・トピックによる依頼も多く、適切な選書による貸出しに努めました(貸出冊数の昨年度比：158%)。
(イ) 協力サービスに即応できる資料の充実 協力レファレンスや協力貸出しに迅速・的確に対応するため、レファレンスツールをはじめとする幅広い資料の収集による蔵書の充実にも積極的に応えます。			○展示貸出しの状況や参考図書の更新などを勘案しながら、購入や寄贈により幅広い資料の収集に努めました。 ○市町村立図書館等からのリクエストには、344冊を購入して対応しました。
(ウ) 未利用市町村の解消 協力サービスを利用していない町村への訪問等により、運営の実態を把握し図書館活動の啓発に努めます。			○七飯町地域センター図書室を渡島教育局社会教育指導班と訪問し、利用状況や、学校との連携状況などを確認しました。また、市町村活動支援事業の説明資料を配付し、今後の事業活用をすすめたほか、図書館の条例設置促進パンフレットを配付し、移転時の図書館設置について道内の事例を情報提供しました。(9/16) ※再掲～「(1)市町村支援の推進」ア(ウ)

(実績値は令和3年3月31日現在)

令和2年度道立図書館事業の実施状況

令和2年度北海道立図書館運営計画		実施状況	
	目標指標	実績値等 (3月末時点)	
(2) <u>課題解決型サービスの充実</u> 道民生活や地域の課題解決に寄与するため、「しごとの支援」「くらしや地域活性化の支援」「行政サービスへの支援」を中心テーマに、資料・情報の収集・提供、レファレンスサービスの充実を図ります。	・課題解決型サービス関連講座・連携事業等情報発信 16回/年	・課題解決型サービス関連講座・連携事業等情報発信 18回/年 ・12回(一般資料サ) ・6回(北方資料サ)	
ア テーマ別課題解決の支援			
(ア) しごとの支援			
・就業、起業、仕事のスキルアップ等の関連資料コーナーの充実を図ります。 ・仕事に関する講座などの連携事業を実施します。			○新しい生活様式に合わせ、ビジネスコーナーにテレワークに関する棚を新設しました。 ○過労死等防止対策推進シンポジウムの開催に合わせ「変える！働き方～過労死等防止啓発月間特別展示～」を実施しました。
(イ) くらしや地域活性化の支援			
・教育・子育て、医療・健康、福祉など日常生活において身近に関心の高い生活関連や、まちづくり・人づくり、環境など、地域に役立つ情報コーナーの充実を図ります。 ・医療・健康に関する講座などの連携事業を実施します。 ・道立近代美術館で開催するすべての特別展に連動して、道立図書館の蔵書の特設コーナーを設ける等の事業を実施し、相互の利用者サービスの向上を図ります。また、その他の道内美術館等と企画展示を行い、文化による地域活性化を促進します。			○新型コロナウイルス感染症など、利用者の関心が高まっている病気に関する資料を新たに展示し、医療健康情報コーナーの充実を図りました。また、資料を探しやすいように見出しを工夫しました。 ○北海道江別保健所と連携し、10月16日にわかりやすい健康情報講座「冬の感染症から身を守ろう！！～もらわない・うつさない・ひろげない」を開催しました。新型コロナウイルスへの関心が高く、参加者からの質問に講師から丁寧な回答があり、満足度の高い講座となりました。 ○道立美術館との連携展示については、新型コロナウイルス感染症拡大により年度当初予定していた展示が中止になるなどの事態も発生しましたが、近代美術館、函館美術館等に、588冊(一般537冊、北方51冊)の資料を貸し出しました。
(ウ) 行政サービスへの支援			
・道職員向けの庁内サービスである「道政サポートサービス」について、認知度が上がるよう、情報発信に努めます。 ・道議会の新庁舎移転後も引き続き道議会図書室へ当館職員を派遣し、資料の受け渡しの他、レファレンス、資料展示を共同で実施する等、ニーズに合わせた情報提供に努めます。			○道職員向けポータル掲示板において、当館所蔵資料の利用につなげる道議会図書室との連携展示のPRを行い、道政サポートサービスの促進に努めました。 ○従前からの一般資料サービス課の職員の派遣に加え、6月からは北方資料室職員を派遣しています。 ○道議会図書室の閲覧スペースの再開にあたり、新北海道スタイルに沿った閲覧室及びカウンター周りのレイアウトについて意見交換及び助言を行いました。 ○議会事務局政策調査課発行の「新着図書のご案内」に、連載「道立図書館からのお知らせ」を寄稿し、道議会議員への情報発信に努めています。 ○議会図書室との連携展示について、時勢に応じたテーマで当館資料を提供しており、「もっと身近に！議員提案政策条例」(6/16-7/22)、「北海道の食」(9/7-10/6)「感染症を知る」(11/25-12/18)、「北の縄文遺跡群を知る」(2/24-3/19)の4つの展示を実施しました。 ○議会図書室蔵書管理システムの道立図書館システムへの統合の準備を進めました。
イ レファレンス機能等の充実			
(ア) 情報リテラシー支援 ・講座等の中で、図書館やインターネット情報を有効活用するための解説を行い、道民の情報リテラシーの向上を支援します。 ・パスファインダー等の情報ガイドをホームページで公開し、調査・研究を支援します。 ・国立国会図書館「レファレンス協同データベース」に活用が見込まれるような当館のレファレンス事例を登録・公開し、広く事例情報を提供します。	・レファレンス協同データベース事例の閲覧数 320,000回/年	・レファレンス協同データベース事例の閲覧数 277,916回/年	○子どもとその保護者を対象に子ども向け書庫ツアーを開催し、7名が参加しました。書庫の見学を行うとともに図書館の活用方法について紹介しました。(8/13) ○パスファインダーについては、一般向けに「フレイルを調べる」を作成したほか、5つのトピックの内容を更新しました。また子ども向けパスファインダー「図書館の本探しまスターになろう！」「仕事・職業を調べる」「SDGs(エスディーゼーズ)を調べる」を作成したほか、4つのトピックの内容を更新しホームページやTwitter等を活用してPRを図りました。 ○「レファレンス協同データベース」については新規の事例を33件登録しました。また公開事例の閲覧回数は277,916回(昨年度と比較して14,913回増)でした。公開件数を増やしなが閲覧回数の増加を目指します。
(イ) 当館及び市町村立図書館等のレファレンス能力向上に向けた研修の充実 ・課題解決型サービスの向上のため、ICT技術の習得やインターネット上の情報源に関する情報の収集に努めます。 ・レファレンス体験研修や各種研修事業を実施し、当館及び市町村立図書館等職員のスキルアップに努めます。			○新型コロナウイルス感染症防止対策のため開催辞退や中止がありましたが、次のとおり5回6市町に実施しました。9月17・18日市立名寄図書館、芽室町図書館各1名、10月2日江別市情報図書館2名、10月29日千歳市立図書館2名、1月14日石狩市民図書館2名、2月18日恵庭市立図書館職員2名が参加。いずれの研修も「利用者からの質問へのアプローチの仕方や質問の分野に対する資料等を知ることができた。」等、業務の見直しに役立ったと好評でした。 ※再掲～「(1)市町村支援の推進」イ(オ)
ウ 資料の収集・保存の充実			
テーマ別課題解決の支援や、レファレンス機能等の充実のための資料の収集に努めます。 また、北海道における資料センターとしての道立図書館の責務を果たすため、市町村立図書館等では一般的に優先度の低い比較的高度な専門書など、協力貸出しや協力レファレンスに役立つ資料の収集・整備に努めます。	・課題解決のテーマごとに収集した資料リストの発信 12件/年	・課題解決のテーマごとに収集した資料リストの発信 18件/年	○課題解決支援については、「しごとの支援」420冊(昨年度490冊)、「くらしの支援」313冊(昨年度381冊)、「地域の活性化支援」182冊(昨年度226冊)、計915冊(昨年度1,097冊)を収集しました。一般資料全購入冊数6,791冊(昨年度6,965冊)のうち、13.5%(昨年度15.7%)を占めています。減少した理由としては、コロナ禍における医療健康に関する資料を多く購入したことで、他分野の割合が全体的に少なくなったためです。その他、調べ物に必要な参考図書(事典、辞典、年鑑・年報類等)や、協力貸出し、協力レファレンス等に役立つ資料の収集に努めました。 ○「支援活動用資料」は、収集計画1,700冊に対し、1,792冊を収集しました。整備率は105.4%です。

(実績値は令和3年3月31日現在)

令和2年度道立図書館事業の実施状況

令和2年度北海道立図書館運営計画		実施状況	
	目標指標	実績値等 (3月末時点)	
(3) 利用サービスの充実 道民が快適に利用でき、資料・情報のニーズに的確に対応できるよう、閲覧環境の整備と各種事業の充実を図ります。 また、道民が、誰でもどこでもいつでも利用できるよう、利便性の向上に努めます。	・新規利用登録者数 1,700人/年	・新規利用登録者数 1,676人/年	
ア 来館型サービスの充実			
(ア) 開架スペース、各コーナーの充実 ・開架資料の入れ替え(閉架書庫への移動等)を重点的に行い、魅力的な書架づくりに努めます。 ・道民が興味、関心を持つトピックや道教委の取組等に合わせたテーマにより、閲覧室やえほんコーナー等で企画展示を実施します。			○開架書庫収蔵資料のうち、3類(社会科学)の半分にあたる約19,000冊を第1書庫2層の空きスペースに移動し、残りの3類、0類(総記)、1類(哲学・宗教)、2類(歴史、地理)、4類(自然科学・医学)が手に取りやすいように再配架を行いました。 ○企画展示については、一般資料室では「本でひもとく日本映画-松竹映画100年-」など19回、北方資料室では、「知里幸恵ノート 19歳の生涯をかけた偉業」など3回行いました。
(イ) 図書館情報システム更新(令和3年3月予定)により、利用者の利便性の向上を図ります。			○遠隔地サービスの拡充、ホームページやデジタルライブラリーなどのウェブコンテンツの機能を充実させた新システムへの改修を行い、利便性の向上を図りました。
(ウ) ボランティアとの協働 ・図書館活動に関心を持ち、活動を通じて自己実現を目指す人々との協働を継続します。 ・大学生の協働を推進するため、ボランティア募集の広報を大学に向けて行います。			○一般資料室においては18名(全員継続)が登録し、新型コロナウイルス感染拡大防止に配慮しながら書庫への返却資料の配架などを行いました。
イ 非来館型サービスの充実			
(ア) インターネット予約貸出サービスの受取館の拡大 ・図書館情報システム更新(令和3年3月予定)により、利用者の利便性の向上に努めます。 ・インターネット予約貸出サービスの周知と利用促進に努めるとともに、インターネット予約貸出しの受取館になっていない市町村に対して、参加依頼を継続して行います。	・受取館参加市町村数 134市町村→138市町村	・受取館参加市町村数 132市町村	○市町村の予算要求時期に合わせ、10月に新規参加依頼を行いました。2市町村から希望があり、令和3年度からの参加となりました。
(イ) 「Do-Links」や展示リスト(文献リスト)の充実 情報検索リンク集「Do-Links」を使いやすく整備し、調べものに役立つ情報の充実を図ります。 また、調べ物の際に参考となる市町村や関係機関で開催された企画展示の資料リストや文献紹介をホームページで公開します。			○情報検索リンク集「Do-Links」の更新を随時行い、情報の充実を図りました。 ○道議会図書室との連携展示「もっと身近に!議員提案政策条例」、「北の縄文遺跡群を知る」等や道立近代美術館との連携展示「キスリング展」、「神田日勝展」、「諸星大二郎展」等の企画展示の資料リストを作成し、ホームページに公開しました。
ウ 高齢者・障がい者サービスの充実	・高齢者・障がい者向け資料の紹介と関係会議 ・研修等への参加 12件/年	・高齢者・障がい者向け資料の紹介と関係会議 ・研修等への参加 11件/年 ・10件(一般資料サ) ・1件(企画支援)	
(ア) 資料・情報の充実 ・大活字本やLLブック等のバリアフリー資料を積極的に収集するとともに、関連テーマによる企画展示の実施や資料リスト等をホームページで紹介し、情報提供と資料の利活用を促進します。 ・障がい者向け資料の郵送貸出しサービス(心身障害者用ゆうメール、特定録音物等郵便物の発受施設指定)の対象を、聴覚障害者(聴覚障害者用ゆうパックの発受施設指定)にも広げ、利用環境を整備します。			○大活字本及びLLブック(読むことが苦手な人にもわかりやすく作られた本)を計33冊(昨年度12冊)収集しました。 ○コロナ対策のための閲覧席の間引きによる空き機を活用し、6月に大活字本を展示しました。 ○閲覧室の「バリアフリー資料コーナー」に、拡大読書器や拡大鏡などの読書補助機器の案内を掲示したほか、北方資料室にも拡大読書器を新たに設置しました。 ○高齢者・障がい者サービス関連のオンライン研修会等に積極的に参加しました。 ○高齢者は書架の下段が見にくいとの利用者の声を受け、閲覧室に足元用の低い椅子を設置しました。 ○障がい者向け資料の郵送貸出しサービスの対象者拡大については、継続して取り組みます。
(イ) 関係機関との連携 北海道立特別支援教育センターや北海道視覚障害者情報提供施設協議会など関係団体との情報交換、ホームページ等を活用した関係機関に関する情報案内など、相互理解や連携に努めます。 また、特別支援学校・学級の児童生徒の館内見学を積極的に受け入れます。			○見学はありませんでした。 ○11月4～6日に実施した岩見沢高等養護学校の生徒のインターンシップ受入れに当たり、障がいのある人が働く職場環境等についての相互理解に努めました。
エ インターネットを活用した情報の発信			
(ア) ホームページ、SNS等による情報発信 ホームページや、Twitter、FacebookなどのSNSを活用し、適時に、幅広い世代の利用者に対して、当館の事業・活動情報、所蔵資料案内、また、道内の図書館等で行われる各種イベント情報等の告知など、広報活動及び情報発信の充実を図ります。	・ホームページアクセス数 (トップページ) 480,000件/件	・ホームページアクセス数 (トップページ) 567,602/年	○一般資料サービス課及び北方資料サービス課においては、資料展示や講演会等の情報について、ホームページは元より、SNS(ツイッター、フェイスブック)により積極的に情報を発信しました。また、資料整備課においても、SNSを活用した新着図書案内を積極的に行い、100回ツイートしました。 企画支援課においては、インターンシップや市町村図書館職員の出館方式による大量一括貸出しの様子などを配信しました。
(イ) メールマガジン(SDIサービス)の推進 メールマガジンのSDIサービス(新着情報サービス)のPRを積極的に行い、所蔵資料の利用を推進します。			○利用登録の際にメールマガジンのSDIサービス(新着情報サービス)の紹介を行うなど、今後も利用の促進に努めます。

(実績値は令和3年3月31日現在)

令和2年度道立図書館事業の実施状況

令和2年度北海道立図書館運営計画		実施状況
	目標指標	実績値等 (3月末時点)
(4) <u>子どもの読書活動の推進</u> 「北海道子どもの読書活動推進計画[第四次計画]（平成30年3月北海道教育委員会策定）に基づき、子どもの読書活動への支援を充実します。 特に、各市町村において、乳幼児から高校生まで、子どもの読書活動を地域全体で活発に展開するよう、その中心的役割を果たす市町村立図書館等に対して協力・助言を行います。		
ア 市町村における子どもの読書活動の支援		
(ア) 図書館・学校連携支援		
a 学校図書館運営相談事業 学校図書館への支援を促進するため、市町村立図書館等による学校図書館の運営に関する相談やワークショップ等を行います。		○岩見沢市、喜茂別町、鹿部町、富良野市、幌延町、足寄町、根室市及び紋別市で実施し、環境整備や除架についての情報提供や助言を行いました。
b 学校ブックフェスティバル事業 学校に約千冊の本を提供するとともに、図書の貸出しや読み聞かせを行う読書イベントを実施し、市町村における図書館・学校との連携を支援します。		○新型コロナウイルス感染症対策による休校、大規模な行事の中止、年間スケジュールのずれ込み等で予定されていた学校ブックフェスティバルの多くが中止となり、実施は10校となりました。 ○対象となった児童数の合計は721名で、貸出冊数の合計は2,657冊でした。 ・図書の貸出しのみによる実施：富良野市、ニセコ町、喜茂別町、仁木町、壮瞥町、中富良野町、愛別町、赤井川村、上富良野町、壮瞥町
c 学校図書館サポートボックス事業 ・学校で朝読や課題解決型学習等で活用できるよう、様々な図書のセット（約50～200冊）を貸し出すことにより、学校図書館の幅広い読書活動や学習活動の充実を支援します。 ・「アイヌ文化を知る本」を新設し、「授業お役立ちセット」を新学習指導要領に対応したものに更新かつセット数を増やすとともに、それらの資料リストをHPで公開し、広く活用を呼びかけます。		○12種類全29セットを運用し、22市町60セットの利用がありました。 12種類の内容；「アイヌ文化を知る本（約40冊・2セット）」「北海道を知る本H（約40冊・3セット）」「北海道を知る本N（約40冊・3セット）」「授業お役立ちセットM（約170冊・1セット）」「授業お役立ちセットK（約170冊・2セット）」「中高生向けおすすめセットA（約160冊・1セット）」「中高生向けおすすめセットB（約120冊・1セット）」「体力向上・スポーツボックス（約180冊・3セット）」「朝読・昼読ボックス（約130冊・5セット）」「仕事ナビボックス（約60冊・2セット）」「Hokkaido 愛食・食育ボックス（約150冊・3セット）」「理科読セット（約230冊・3セット）」
(イ) 子どもの読書活動推進計画の策定・改定に向けた協力・助言 教育局等と連携し、あらゆる機会を捉え、相談や助言、計画づくりの支援を行います。		○運営相談等において、新篠津村、奥尻町、士別市に対し子どもの読書活動推進計画の策定や改訂に向けた情報提供や助言を行いました。
(ウ) 子ども読書イベント・資料展示等についての協力・助言 乳幼児期から親子で読書に親しむ機会の充実や、広く地域住民や保護者の関心と理解が深まるよう、「子ども読書の日」や「こどもの読書週間」などの子ども読書イベントの企画や実施について啓発するとともに、展示貸出しの具体的な情報提供等、協力・助言を行います。		○「こどもの読書週間」関係行事については、新型コロナウイルス感染症の感染拡大により、期間中に休館していた図書館等が多かったことから、ポスター掲示による啓発活動や本の展示を中心に、66市町村で実施されました。（※読書推進運動協議会による調査から、R1は150市町村で実施。） ○「子ども読書の日」や「こどもの読書週間」の趣旨を理解し、感染症対策を取りながらイベント等を実施する市町村に対して、情報提供や協力を行いました。
イ 学校図書館への支援		
(ア) 学校図書館に対する協力貸出し ・小学校、中学校、高等学校、特別支援学校等、学校図書館への協力貸出しを積極的に行い、学校図書館活動の支援に努めます。 ※再掲～「(1)市町村支援の推進」ウ(ア) ・障がいの有無にかかわらずすべての子どもたちが読書を楽しむことができる「バリアフリー資料見本セット」の学校での活用を促進します。 ※「(1)市町村支援の推進」ア(ア)c(b)の関連事業	・学校図書館協力貸出しの新規利用登録校数 15校/年	・学校図書館協力貸出しの新規利用登録校数 7校/年
(イ) 学校図書館への運営相談 道立学校や市町村立学校の図書館運営相談を実施し、学校図書館活動の整備充実や、公立図書館等との連携に向けた取組を促進します。 ※再掲～「(4)子どもの読書活動の推進」ア(ア)a		
ウ 道立図書館における子どもの読書活動の推進	(位置修正) ・子ども向け資料や情報の紹介 20件/年	(位置修正) ・子ども向け資料や情報の紹介 31件/年 ・16件（一般資料サ） ・15件（企画支援課）
(ア) 利用しやすい環境の整備や子ども向け企画展示の拡充 ・「えほんコーナー」や「子どもの本コーナー」の配架方法を工夫し、利用しやすい環境整備に務めます。 ・「えほんコーナー」における企画展示を定期的を実施するほか、他機関におけるイベント等でも積極的に子ども向け資料の企画展示を行い、子どもの読書活動を推進します。		○「えほんコーナー」における企画展示を7回実施しました。 ○札幌市立大学のインターンシップ生により、「えほんコーナー」内の赤ちゃん絵本コーナーの表示を明るいイメージのデザインに更新しました。 ○えほんコーナーの書架を更新するとともに、えほんの配列を、アルファベット順から五十音順に変更しました。

(実績値は令和3年3月31日現在)

令和2年度道立図書館事業の実施状況

令和2年度北海道立図書館運営計画		実施状況	
	目標指標	実績値等 (3月末時点)	
(イ) 子どもの読書に関する資料・情報の提供 関係団体の発行する資料リスト等を配布するとともに、当館の子ども向けホームページである「子どもページ」を充実し、イベント等の情報をホームページで提供します。			○北海道青少年育成協会による「北海道青少年のための200冊」のリスト配布や広報を行いました。 ○北海道読書推進運動協議会の『北読振協だより』や読書推進運動協議会の『読書推進運動』といった広報誌の配付やホームページへの掲載により、こどもの読書週間などの情報提供を行いました。 ○NPOブックスタートの「ニュースレター」など、子ども読書に関連する資料について、ホームページ等での情報提供をしました。 ○「こどもページ」でぶっくんクイズの更新を行いました。 ○「学校の先生方へ」のページでも、テーマ別資料リスト10種を掲載しました。
エ 関係機関との連携による子どもの読書環境の整備			
(ア) 家庭・地域・学校等の連携推進に向けて研修内容を充実 新任職員研修、専門研修等において、北海道図書館振興協議会と連携して、子どもの読書活動の推進に必要な研修を行います。 なお、研修の実施にあたっては、学校司書などの学校図書館関係教職員の参加も奨励します。			○新任職員研修において児童サービス分野の講義・演習を実施しました。 ※再掲～「(1)市町村支援の推進」イ(ア) ○専門研修(子ども読書(学校支援))を開催し、34名の参加がありました。情報リテラシーに関する講義やビブリオバトルの演習のほか、公立図書館や学校司書による学校支援の事例発表により、大変好評を得ました。(10/22) ※再掲～「(1)市町村支援の推進」イ(ウ)
(イ) 関係機関との連携・情報共有 ・各種研修事業や「北海道の青少年のための200冊」選定等において、北海道学校図書館協会や北海道青少年育成協会等と連携し、広く子どもの読書活動の推進に務めます。 ・北海道読書推進運動協議会等との連携により、子どもの読書週間における道内各地の取組などの情報提供を行い、子ども読書イベントの企画や実施について啓発します。 ※再掲～「(4)子どもの読書活動の推進」ア(ウ)			○北海道青少年育成協会の「北海道青少年のための200冊」選定委員会の書面会議に出席し、選定及び周知に協力しました。 ○北海道読書推進運動協議会との連携により、優良読書グループ表彰選考会を実施し、全国表彰へ1グループを推薦し、北海道表彰に5グループを選出しました。 ○『北読進協だより』(36号,37号)により、こどもの読書週間の周知や、読書グループ活動の活性化を啓発しました。また、読書推進運動協議会の『読書推進運動』についても、配付やホームページへの掲載によりこどもの読書週間などの情報提供を行いました。
(ウ) 関係機関からの要請による講師の派遣 市町村や子ども読書関係団体などの研修会等に職員を派遣し、子どもの読書活動支援を通じて蓄積した情報を提供します。			○紋別市が受託した文部科学省委託事業「令和2年度学校図書館の振興に向けた調査研究」に委員として委嘱を受け、会議で助言を行いました。 ○道教委が主催する「読書活動活性化フォーラム」(H30～R2)において、十勝管内(12月)および空知管内(1月)でオンライン形式で実施されたフォーラムに出席し、ビブリオバトルに関する情報提供を行いました。
(5) 北方資料センターとしてのサービスの充実 北方資料センターとして、関係機関・団体との連携・協力により、資料の網羅的な収集に努めるほか、地域の課題解決に役立つレファレンスサービスの充実、上映会、講演会等の開催やホームページ等による地域情報の発信に取り組めます。 また、北海道の貴重な地域資料を次世代に残すため、デジタル化等による資料保存の取組やデジタルライブラリーによる資料の公開と活用にも努めます。			
ア 北方資料センターとしての資料収集・保存の充実			
(ア) 北方資料の収集 ・道行政情報センターや市町村立図書館、関係機関・団体と連携し、電子媒体資料等の非紙媒体資料も含め資料の網羅的収集に務めます。 ・各種情報源から出版情報を把握し、購入・寄贈依頼等により、資料の充実を図ります。	・北方資料蔵書冊数(図書等) 312,000冊	・北方資料蔵書冊数(図書等) 309,841冊	○図書資料については、年間目標の3,950冊に対して3,632冊の収集と受入を進め、蔵書冊数は合計309,841冊となりました。 ○資料の内訳は、購入資料978冊(目標冊数の103%)、寄贈資料2,654冊(88%)でした。
(イ) 所蔵資料の複製及びデジタル化 北方資料サポーターとの協働により所蔵資料の複製及びデジタル化を進め、原資料の保存に努めます。			○北方資料室の文書館移転にともない活動を休止していた北方資料サポーターは、令和3年1月から活動を再開し、デジタル化等の作業を行いました。

(実績値は令和3年3月31日現在)

令和2年度道立図書館事業の実施状況

令和2年度北海道立図書館運営計画		実施状況	
	目標指標	実績値等 (3月末時点)	
イ	レファレンス機能の充実		
(ア)	レファレンスツールの充実 ・ 北方雑誌の目次情報について、データベース化を継続的に進めます。 ・ 調査・研究に役立つ資料として『北の資料』の作成や、簡易なデータベースをホームページに掲載するなど、レファレンスツールの整備に努めます。	・ 北方関係雑誌の目次データ入力冊数 1,000冊/年	・ 北方関係雑誌の目次データ入力冊数 1,349冊/年
(イ)	大学、専門機関等との連携・協力 ・ 大学、専門機関等と連携・協力し、また各機関の有用なデータベースや情報源を活用し、多様化、高度化するレファレンスに的確に対応します。 ・ 道立文書館、北海道博物館、札幌市公文書館等、道内関係機関と連携・協力し、当館職員の研修会への参加等により、職員の資質向上を図るとともに、地域資料に関する情報交換に努めます。		
ウ	講座・展示等による情報発信と利用の拡大		
(ア)	講座等の開催や映像資料の利活用の促進 ・ 書庫ツアーや「ふるさと動画DVD」を活用した利用講座等を開催し、北方資料への理解を深め、資料の利活用の促進、情報発信に努めます。 ・ 北海道史研究協議会など関係機関・団体等との連携・協力により講演会「資料で語る北海道の歴史」を開催し、地域情報の発信に努めます。	・ 講座・展示等の情報発信 8件/年	・ 講座・展示等の情報発信 6件/年
(イ)	企画展示・移動展の実施 関係機関・団体と連携し、北方資料の多様性を活かした魅力的な企画展示を実施します。 また、当館が実施した展示をそのまま市町村立図書館等が借り受けて実施できる移動展についても、図書館ポータルにおいて広報するなどしてPRに努めます。		
(ウ)	ホームページ、SNS等による情報発信 ホームページ、SNS等を活用して、新着資料等の紹介など北方資料に関する情報発信を行うとともに、当館及び関係機関が行う北方地域に関する事業（講座、展示等）について情報提供します。		
エ	デジタル・ライブラリーの充実		
(ア)	北方地域の歴史等を伝える貴重資料の公開 北方資料のデジタル化について、優先度の高いものから進めるとともに、利活用を促進します。	・ デジタル・ライブラリー公開点数 100点/年	・ デジタル・ライブラリー新規公開点数 121点/年
(イ)	北方資料デジタル・ライブラリーの充実 地域の図書館や文書館が持つデジタル資料を当館の北方資料デジタル・ライブラリーに登録する「公開館」や、横断検索の「対象館」への参加を促進し、情報資源の連携・協力・情報の共有化を進め、北方資料デジタル・ライブラリーの充実と利活用の促進を図ります。		
オ	道立文書館との連携		
	令和2年4月に当館敷地内に移転開館する道立文書館に北方資料室が移転することから、資料提供や事業等において同館と連携を図り、利用者サービスの向上に努めます。		

○新型コロナウイルス感染症に関連した記事情報に特に留意しながら、北方資料の雑誌1,349冊について目次情報のデータを入力しました。
○道立図書館のホームページの更新に合わせて、「北海道人物文獻目録」のデータベース化を図り、約15,000名分の人物情報を簡単に検索できるよう、検索ページの刷新を行いました。

○道立文書館の協力により北方資料室職員を対象にした書庫見学会を実施し、文書館が所蔵する史料や行政文書に関する見識を深める研修を行いました。また、北方資料室資料についても同様の見学会を行いました。
○専門図書館協議会北海道地区連絡会の伊藤組歴史館において行われた研修会に参加し、北海道開発に係る史料に関する理解を深めました。

○国立アイヌ民族博物館の開館に合わせ、同館と連携するなどアイヌ文化と北海道史に係る連携講座を2回実施しました。
○「アイヌ文化普及啓発事業」として、国立アイヌ民族博物館の学芸員を講師にした講演会「知里幸恵ノート」と『アイヌ神謡集』を開催し、当館が所蔵する「知里幸恵ノート」の背景やアイヌ神謡集についての知識を深め、アイヌ民族やアイヌ文化への興味・関心を高める機会としました。
○北海道史研究協議会の協力により利用講座「資料で語る北海道の歴史（第21回）江戸時代の輸出品ロード」（講師 菅原慶郎氏）を開催しました。
○北海道博物館との連携により12月に予定していたアイヌ民族に関する「ふるさと動画DVD」を活用した講座については感染症拡大防止のため中止しました。

○北方資料室の移転と国立アイヌ民族博物館の開館に合わせた資料展示「知里幸恵ノート 19歳の生涯をかけた偉業」等、3回の資料展示を実施しました。
○関係機関と連携し、道立近代美術館「没後50年神田日勝大地への筆触」、同「山川草木」、道議会図書室「北海道と食」、同「北の縄文遺跡群」を知る」等の連携展示を実施し、多くの道民が北方資料に親しむ機会となりました。
○小説家、馳星周氏の直木賞受賞に合わせて、北方資料閲覧室に特設コーナーを設けてミニ展示を行いました。

○感染症拡大防止のための臨時休館や新文書館への移転周知、資料展示や連携講座の開催等の情報について、ホームページ、SNS等を利用した情報発信を行いました。

○「知里幸恵ノート」ほか121点のデジタル資料を新規に登録し、累計4,341点を公開しました。

○旭川市図書館（公開館）の写真資料79点が新たに登録され、公開しました。
○道立図書館のホームページの更新に合わせて、デジタルライブラリーのブラウザ機能の向上を図られ、より便利に閲覧できるようになりました。

○文書館と定例の打合せを行うとともに、双方の所蔵資料を理解するための書庫見学会を互いに実施するなど、連携と情報共有に努めました。
○レファレンスサービスにおいて、所蔵する資料を他方の利用者で紹介したり、当館の所蔵資料に加えて補足情報が必要な事例を文書館に引き継ぐなど、利用者サービスの向上に協力して取り組んでいます。

(実績値は令和3年3月31日現在)

令和2年度道立図書館事業の実施状況

令和2年度北海道立図書館運営計画		実施状況	
	目標指標	実績値等 (3月末時点)	
(6) 図書館活動のネットワーク化の推進 道内図書館のセンター図書館として、他の図書館や関係機関等との調整や連携・協力をより一層深めるとともに、民間企業・団体、ボランティア等との連携についても、連携先の拡大や内容の充実を図り、各種事業を推進します。			
ア 他の図書館、関係機関との連携			
(ア) 道内図書館間の調整 ・「図書館ポータル」等により道内図書館間等の情報の共有化に努めます。 ・北海道図書館連絡会議（北海道図書館振興協議会、北海道地区大学図書館協議会、私立短期大学図書館協議会北海道地区協議会、北海道学校図書館協会、専門図書館北海道地区協議会）等と協力して、北海道図書館大会を実施し、道内図書館の振興を図ります。	・協力サービス及び市町村活動支援事業を利用する市町村数 169市町村/年 (再掲2ページ)	・協力サービス及び市町村活動支援事業を利用する市町村数 167市町村/年(再掲2ページ)	○「図書館ポータル」等を活用して、緊急事態措置を踏まえた新型コロナウイルス感染症拡大防止に伴う市町村立図書館(室)の開館状況を一覧にまとめ、ホームページで情報提供を行いました。そのほか、市町村立図書館等の動き(新築・移転・連絡先の変更等)や日本図書館協会等の団体が実施する研修等の情報を随時発信しました。 ※再掲～「(1)市町村支援の推進」ア(イ) ○全道図書館大会は、9月3日から4日に札幌市教育文化会館で実施予定でしたが、北海道図書館連絡会議で協議を重ねた結果、新型コロナウイルス感染症拡大防止を勘案した会場の確保が困難であること等から総合的に判断し、中止しました。 ○令和3年度の全道図書館大会は、新型コロナウイルスの感染状況を勘案し、オンラインで開催することとしました。
(イ) 各管内図書館協議会等との連携 ・各管内図書館協議会や図書館関係団体等と連携し、各種研修会等の情報提供や研修講師として職員を派遣します。		1回	○上富良野町子ども読書推進委員研修会に講師を派遣し、「上富良野町における子ども読書推進活動の充実のために」という題で、子どもの読書の意義や読書活動のアプローチ、上富良野町図書館の現状と課題等について講義・助言を行いました。(2/25)
(ウ) 道立文学館との連携 ・道立文学館が地域連携事業として実施する「文学館出前講座」の開催に協力し、地域の文学振興に寄与するとともに市町村立図書館等が行うイベントの活性化を図ります。		1町	○道立文学館との連携協力事業として「文学館出前講座」を市町村立図書館等に案内し、松前町、八雲町、中川町での開催が決定しましたが、新型コロナウイルス感染症の影響により、中川町と松前町は中止になりました。 ○八雲町で人形劇と腹話術が実施されました。(10/11)
(エ) 国立国会図書館との連携 ・「レファレンス協同データベース」等、国立国会図書館が提供する様々なサービスと連携し広く情報を提供します。			○「レファレンス協同データベース」については新規の事例を33件登録しました。また公開事例の閲覧回数は277,916回(昨年度と比較して14,913回増)でした。公開件数を増やしなが閲覧回数の増加を目指します。 ※再掲～「(2)課題解決型サービスの充実」イ(ア)
(オ) 青少年教育施設との連携 ・ネイバル(青少年体験活動支援施設)などと連携し、事業を実施します。			○新型コロナウイルス感染症防止対策のため、事業実施はありませんでした。
イ 民間企業・団体、ボランティア等との連携	・他機関や民間企業・団体、ボランティア等との連携による事業の実施件数 52件/年	・他機関や民間企業・団体、ボランティア等との連携による事業の実施件数 18件/年 ・10件(一般資料室) ・2件(北方資料サ) ・6件(企画支援)	
(ア) 民間企業・団体等との連携 ・株式会社北菓楼などと連携し、道立図書館まつり等で事業を実施します。 ・「本のリサイクルボックス」に寄せられた本について、家庭において読み終えた本を集め道内外の読書施設等に配本する民間団体「北海道ブックシェアリング」に寄贈することで、活動の支援と読書活動の普及に協力します。 ・北海道読書推進運動協議会と連携し、優良読書グループ表彰の実施(全国表彰への推薦及び北海道表彰の実施)により、ボランティア活動を促進し読書活動の振興を図ります。			○9/26に開催を予定していた図書館まつりについては新型コロナウイルス感染症拡大防止の観点から開催が困難と判断し中止を決定しました。 ○北海道立総合研究機構がインターネット上で開催した「サイエンスパーク・ファン(7/20-8/31開催)」にリンク先として「図書館で科学のふしぎを調べよう!」を提供しました。 ○「本のリサイクルボックス」に寄せられた本の中から、「北海道ブックシェアリング」に3,175冊を寄贈し、活動に協力しました。 ○会社や個人事業者に、雑誌の購入費を負担していただき、閲覧室の最新号の雑誌カバーに広告を掲載する「雑誌スポンサー制度」において、3社(株式会社北菓楼、株式会社富士メガネ、株式会社わかさいも本舗)から4誌を提供いただきました。 ○優良読書グループ表彰については、全国表彰へ1グループを推薦し、また、北海道表彰を5グループに対し実施しました。
(イ) 大学等との連携 ・インターンシップやフィールド実習等を積極的に受け入れます。			○北星学園大学心理・応用コミュニケーション学科(12名)のフィールド実習(8月~1月、のべ80時間)を実施しました。感染症対策のため、各課での業務体験以外は、非来館型での活動を工夫しました。 ○札幌市立大学(1名)のインターンシップを実施しました。(9/9~16) ○岩見沢高等養護学校(1名)のインターンシップを実施しました。(11/4~6)
(ウ) ボランティア等との連携 ・図書館活動に関心をもち、活動を通じて自己実現を目指す人々との協働を継続します。 ・大学生との協働を推進するためボランティア募集の広報を大学に向けても行います。 ※再掲～「(3)利用サービスの充実」ア(ウ)			○一般資料室においては18名(全員継続)が登録し、新型コロナウイルス感染拡大防止に配慮しながら書庫への返却資料の配架などを行いました。 ※再掲～「(3)利用サービスの充実」ア(ウ) ○北方資料室においては7名が登録し、新施設の作業環境が整ったことから令和3年1月に資料のデジタル化等の作業を再開しました。 ※再掲～「(3)利用サービスの充実」ア(ウ)
(エ) 地域との連携 ・江別市文京台地区道立教育3施設や文化施設連絡協議会「かるちやるnet」等と連携して、図書館の広報及び利用促進のための事業を実施します。			○例年、春夏2回行っている「かるちやるnet」参加施設を巡るスタンプラリー、北海道図書館大会での情報出展は感染症対策のため中止となりました。 ○各参加施設の開催イベントを告知する「かるちやる通信」を4~6月号、7~9月号、10~12月号、1~3月号の4回発行しました。 ○例年開催している「かるちやるnet」光の広場イベントは、感染症対策のためワークショップ等の参加型イベントは行わず、パネル展のかたちで開催しました。(10/4) ○江別市文京台地区道立教育3施設連携として、共同で「イベント案内ちらし」を作成を予定していましたが、各施設とも新型コロナウイルス感染症拡大防止の観点からイベントの開催が困難として、協議の上中止しました。

(実績値は令和3年3月31日現在)

◆ 業務実績(資料)

I 各種事業

1 市町村立図書館等への支援

(1) 道内市町村立図書館等に対する協力貸出し ……P25～28「道内市町村別貸出し」に詳細記載

市町村数	冊数	備考
一般資料 160市町村	23,047冊	図書館ポータルによる申込みを推奨し資料提供の効率化を図った。
北方資料 138市町村	2,258冊	

(2) 道内市町村立図書館等に対する協力レファレンス ……P32 調査相談(レファレンス)の機関別(区分/公共図書館)の内数

市町村数	件数	備考
一般資料 35市町村	230件 (所蔵調査144件/文献・事項調査86件)	市町村立図書館等からの照会に対する回答のほか、レファレンス体験研修によるスキルアップやレファレンス協同データベースへの事例登録によるレファレンス情報の提供
北方資料 25市町村	112件 (所蔵調査 33件/文献・事項調査 79件)	

(3) 図書館未設置町村及び市町村立図書館に対する活動支援

(ア) 運営相談事業

管内	対象市町村	実施内容
空知	岩見沢市、夕張市	運営全般、図書館づくり、移転計画、図書館システム、資料の選書・配架・除籍、地域資料の収集・整理、展示方法、広報・情報発信、子ども読書活動推進計画、利用者やボランティアを増やす方法、接遇、レファレンス 等
石狩	当別町、新篠津村	
後志	二セコ町、古平町	
日高	様似町	
渡島	福島町	
檜山	奥尻町	
上川	士別市、東神楽町、南富良野町	
宗谷	礼文町	
十勝	浦幌町	

(イ) 重点運営支援事業

対象町村	実施内容	貸出冊数
新篠津村	・環境改善や広報活動、子どもの読書活動推進計画の策定等、図書室利用の活性化に向けた運営相談 ・読書活動促進のため毎月約100冊の新刊書の貸出しによる支援	880

(ウ) 支援貸出事業

①大量一括貸出し

対象市町村	実施内容	貸出冊数
34市町村	図書館活動等の支援のため一括して図書を貸出し	23,610

②事業貸出し

対象市町村	実施内容	貸出冊数
23市町村	図書館事業を支援するための大型絵本及びしかけ絵本等の貸出し	709

(エ) 相互協力促進事業

対象地域	実施内容
空知、北空知3町、渡島、北見地区(2回)、網走ブロック、根室	各管内で各地域の図書館振興協議会の研修会や複数の団体で行う学習会等における講義・演習、情報提供組織される団体の研修会における講義・演習、情報提供

(4) 学校支援

図書館・学校連携支援

(ア) 学校図書館運営相談・道立学校運営相談

対象市町村	実施時期	事業内容
枝幸高校	6/3	<ul style="list-style-type: none"> ●研修 ・魅力ある学校図書館の蔵書について (除架、資料の更新、ディスプレイ) ・学校図書館の活用を進めるために〈オンライン開催〉 ●ミニ講座 ・環境改善・リニューアル ・配架・レイアウト ・蔵書管理・除籍 ・POP作り ・図書分類を定着させるための取組 ・利用促進のための取組 ・図書館を活用した企画や取組 ・義務教育学校の(予定)の図書館について ・市(町村)立図書館との連携 ●ワークショップ ・ビブリオバトル体験 ●情報提供 ・電算システム導入について ・オーディオブックについて
喜茂別町	6/26	
足寄町	7/29、7/30	
根室市	7/30	
旭川商業高校	8/4	
幌延町	8/7	
富良野市	8/11	
鹿部町	9/16	
常呂高校	10/19	
岩見沢市	10/29	
紋別市	1/12	

(イ) 学校ブックフェスティバル

対象市町村	実施時期	事業内容	参加者数(児童・生徒数)	貸出冊数
上富良野町	12/18	東中小学校	24	165
貸出	7月～1月	中富良野町、富良野市、愛別町、仁木町、ニセコ町(2)、赤井川村(2)、上富良野町、喜茂別町、富良野市、壮瞥町	697	2,492
計			721	2,657

※()内の数字は、学校数

(ウ) 学校図書館サポートボックス

対象市町村	実施内容	貸出冊数
22市町村(60セット)	小学校の朝読・昼読等で活用できる資料のセットを貸出し	7,133

2 図書館振興事業

(1) 第61回北海道図書館大会

対象者	期日	場所	内容	参加数
図書館及び関係機関職員、図書館利用者等	9/3～4(中止)	—	—	—

3 研究・研修事業

(1) 令和2年度全道図書館新任職員研修会

対象者	期日	場所	内容	参加数
図書館及び関係機関に勤務する 新任職員	10/8～9	札幌市教育 文化会館	講義、情報交換	53

(2) 令和2年度全道図書館中堅職員研修会

対象者	期日	場所	内容	参加数
図書館及び関係機関に勤務する 中堅職員	7/9～10(中止)	—	—	—

(3) 令和2年度全道図書館専門研修

対象者	期日	場所	内容	参加数
市町村教育委員会職員、公立図書館(公民館図書室等)職員、学校図書館関係職員等	10/22	北見経済センター	〈子ども読書(学校支援)〉 テーマ「活用・連携・実践！ 学校図書館を深い学びの場に」	34
	11/26(中止)	—	〈経営(企画・広報)〉 テーマ「知ってもらい、来てもらう。進化する図書館広報」	—
	12/10～11	オンライン	〈サービス(レファレンス)〉 テーマ「市民の暮らしの知りたい！に 応えるために図書館ができること」	46
	1/15(中止)	—	〈サービス(資料保存)〉 テーマ「基礎から学ぶ！～図書館資料が蘇る修理製本～」	—

(4) 市町村図書館職員レファレンス体験研修

対象者	期日	内容	参加数	
道内の市町村立図書館(室)等の職員。	市立名寄図書館 芽室町図書館	9/17～18	レファレンス・インタビューの工夫、インターネット情報源を使いこなす、参考資料を知る、地域資料で調べる	2
※実務者の課題に即したカリキュラムで実施するレファレンスの実地研修	江別市情報図書館	10/2	レファレンス・インタビューの工夫、所蔵調査を極める、参考資料を知る、地域資料で調べる、インターネット情報源を使いこなす	2
	千歳市立図書館	10/29	レファレンス・インタビューの工夫、地域資料で調べる、参考資料を知る、統計情報の調査	2
	深川市立図書館	11/12 ※コロナ禍で中止	地域資料で調べる、レファレンス・インタビューの工夫、参考資料を知る、インターネット情報源を使いこなす	2
	岩見沢市立図書館	11/18 ※コロナ禍で中止	地域資料で調べる、レファレンス・インタビューの工夫、参考資料を知る、インターネット情報源を使いこなす	2
	石狩市民図書館	1/14	地域資料で調べる、レファレンス・インタビューの工夫、参考資料を知る、インターネット情報源を使いこなす	2
	恵庭市立図書館	2/18	レファレンス・インタビューの工夫、地域資料で調べる、参考資料を知る、インターネット情報源を使いこなす	2

(5) ICTを活用した研修支援ウェブ講座

対象者	実施内容
市町村教育委員会職員、公立図書館(公民館図書室等)職員、学校図書館関係職員ほか	ホームページで「おはなし会で使える！手あそびのススメ その4 いわしのひらき」(約4分 25.1MB)(演者:砂川市図書館職員)を配信

(6) 図書館利用講座等

事業名	対象者	期日	内容	参加数
道民カレッジ連携講座	一般・子ども	8/13	図書館のひみつを探せ！ー子ども向け書庫ツアーー	7
	一般	10/16	わかりやすい健康情報講座	21
		10/18	アイヌ文化普及啓発事業講演会	18
		10/24	アイヌ文化普及啓発事業講演会「講演会・資料で語る北海道の歴史」	19
		11/11 ※コロナ禍で中止	書庫ツアーー文化の秋ー	-

(7) 児童生徒及び学生並びに教員の実習等の受入れ

学校等名	期日	場所	内容	参加数
北星学園大学フィールド実習	2020/8/28～ 2021/1/31	北海道立図書館、北星学園大学	館内見学、業務体験、広報物作成	12
石狩教育局 令和2年度初任段階教員研修(道教委計画研修・3年次研修)	8/4～6	北海道立図書館	館内見学、業務体験、イベント運営補助	中止
札幌市立大学	9/9～16	北海道立図書館	館内見学、業務体験	1
北海道岩見沢高等養護学校	11/4～6	北海道立図書館	館内見学、業務体験	1

4 対外協力等

(1) 講師派遣

事業名	期日	場所	人数
十勝管内読書活動活性化フォーラム	12/2	オンライン開催	1
読書活動活性化フォーラムin空知	1/19	オンライン開催	1
「学校図書館の振興に向けた調査研究」委託事業 ※文部科学省委託事業	2/22	紋別市	1
上富良野町子ども読書推進委員研修会	2/25	上富良野町	1

(2) 後援・協力

事業名	期日	主催者
サイエンスパーク・ファン	7/20～8/31	北海道、地方独立行政法人北海道立総合研究機構
2020 こどもの本ブックフェア・札幌会場	8/1～8/3 ※開催中止	株式会社トーハン北海道支店、株式会社図書館ネットワークサービス

(3) 出前講座(文学館連携事業)

対象市町村	実施時期	事業内容
八雲町	10/11	人形劇・腹話術公演(人形劇団ブランコ)
松前町	中止	ー
中川町	中止	ー

参考:道内市町村図書館設置状況(令和3年3月末現在)ー条例設置数ー

令和2年度中の図書館設置の動き	令和3年3月末状況	市町村数	設置数	設置率(%)
当別町(2館)、羅臼町(1館)増	市	35市	34市 84館	97.1
	町	129町	70町 83館	54.2
	村	15村	1村 1館	6.7
	計	179市町村	105市町村 168館	58.7

5 資料展示

資料区分	テーマ	展示期間	協力機関・団体等	
一般資料	閲覧室	図書館のある暮らし	4/1-4/17 ※新型コロナウイルス感染拡大防止のため4/18から5/25まで休館	
		本でひもとく日本映画	5/30-7/30	
		北海道青少年のための200冊	7/1-7/30	北海道青少年育成協会
		納涼！怖い絵本の世界	8/1-8/30	
		古典の世界へタイムスリップ	10/1-11/26	
		変える！働き方～過労死等防止啓発月間特別展示～	11/15-11/29	
		科学道100	11/28-1/28	理化学研究所・編集工学研究所
		おうち時間を豊かに	11/28-1/28	
		予約してでも読みたい！第164回芥川賞・直木賞ノミネート作を読む	1/16-1/31	
		追悼・半藤一利(1月30日～3月23日 一般資料サービス課)	1/30-3/23	
		見直そう！災害対策	1/30-3/30	
		渋沢栄一	3/24-5/30	
		えほんコーナー	ひと足早く、春を楽しもう！	4/1-4/17 ※新型コロナウイルス感染拡大防止のため4/18から5/25まで休館
	おおきい絵本とちいさい絵本		5/27-6/28 ※新型コロナウイルス感染拡大防止のため4/18から5/25まで休館	
	写真でたのしむ、写真をたのしむえほん		7/1-8/27	
	あかちゃん～新しい生命、新しい世界～		8/29-10/29	
	冬をたのしく		10/31-12/24	
	賞をとった絵本		12/26-2/28	
	むかしばなしえほん		3/10-4/29	
	資料区分	テーマ	展示期間	協力機関・団体等
北方資料	知里幸恵ノート～19歳の生涯をかけた偉業～	4/1～9/29	会場：北方資料展示コーナー	
	北海道のカルタ	10/1～12/24	会場：北方資料展示コーナー	
	北海道の暮らしと電気	12/26～3/30	会場：北方資料展示コーナー	

6 展示目録・リスト

一般資料

(館内展示)

ひと足早く、春を楽しもう！

形態	収録点数	主な内容
PDF. HP掲載	107	春を感じる絵本を多数紹介

図書館のある暮らし

形態	収録点数	主な内容
PDF. HP掲載	152	4月30日「図書館記念日」、5月「図書館振興の月」にちなみ、図書館の活用法をまとめた本や、図書館を舞台とした小説など、図書館にまつわる様々な資料を展示

本でひもとく日本映画 ―松竹映画100年―

形態	収録点数	主な内容
PDF. HP掲載	84	「松竹キネマ合名社」が設立されて100周年にちなみ、映画史、会社史のほか、作品、監督、脚本家、銀幕のスタアたちに関する資料を展示

おおきい絵本とちいさい絵本

形態	収録点数	主な内容
PDF. HP掲載	171	4月23日(木)～5月12日(火)の「こどもの読書週間」に合わせ、「こんな大きな絵本があるの！」と子どもたちが驚く大型絵本や、貸し出して持ち帰るのにぴったりの小さな絵本を展示

写真でたのしむ、写真をたのしむえほん

形態	収録点数	主な内容
PDF. HP掲載	118	コロナ禍で遠くへ出かける機会が少なくなっている時こそ、絵本で様々な世界をのぞいてもらえるよう、動物や自然の驚きの瞬間をとらえた絵本や、夏にぴったりの海に関する絵本など、色々なジャンルの写真絵本を展示

納涼！怖い本の世界

形態	収録点数	主な内容
PDF. HP掲載	117	幽霊、怪物、怪奇現象、都市伝説等さまざまな怖い本、怖い映画の本、そして怖いを科学する本など、夏の夜を涼しくする怖いに関する本を展示

あかちゃん ～新しい生命、新しい世界～

形態	収録点数	主な内容
PDF. HP掲載	150	赤ちゃんが生まれるまでお母さんや家族はどう過ごすのか、赤ちゃんが生まれると上の子は何を思うのかなど、様々な赤ちゃんを描いた物語や、動物の赤ちゃんたちの世界を楽しむことができる絵本を展示

古典の世界へタイムスリップ

形態	収録点数	主な内容
PDF. HP掲載	100	11月1日「古典の日」にちなみ、源氏物語をはじめとする古典文学作品、日本の古典芸術に関する本のうち、入門者向けの本を中心に展示

冬をたのしく

形態	収録点数	主な内容
PDF. HP掲載	85	寒くて長い北海道の冬。あたたかい家の中で過ごしたり、雪あそびやそりすべりなど、冬ならではの楽しみがたくさんある。おうち時間でも冬を感じることができるよう、冬をテーマにした絵本を展示

変える！働き方 ～過労死等防止啓発月間特別展示～

形態	収録点数	主な内容
PDF. HP掲載	25	11月の「過労死等防止啓発月間」にちなみ、働き方を変えるヒントになる資料を展示。コロナ禍に求められるテレワークや、令和2年4月から施行された働き方改革関連法についてわかりやすく書かれた図書・雑誌など

科学道 100冊 ～「知りたい！」が未来をつくる

形態	収録点数	主な内容
PDF. HP掲載	95	理化学研究所と編集工学研究所が行っている、学道100冊プロジェクトのなかから、道立図書館で所蔵する資料を展示

おうち時間を豊かに

形態	収録点数	主な内容
PDF. HP掲載	105	自宅にいても気軽にできるハンドメイドや体力づくりの本、世界の絶景を楽しめる写真集、旅行気分が味わえる本、気分が晴れる小説のほか、家族で一緒に楽しめる遊びの本など

賞をとった絵本		
形態	収録点数	主な内容
PDF. HP掲載	223	1年間に日本で出版された絵本の中から、優れた絵本におられる「日本絵本賞」のほか、世界三大絵本賞といわれる「国際アンデルセン賞」、「コールドコット賞」、「ケイト・グリーナウェイ賞」を受賞した絵本を展示

見直そう！災害対策		
形態	収録点数	主な内容
PDF. HP掲載	173	今年の3月11日で東日本大震災から10年を迎えることにちなみ、地震や防災・減災についての本を中心に災害関連本を展示

むかしばなしえほん		
形態	収録点数	主な内容
PDF. HP掲載	151	「うらしまたろう」「ももたろう」「かぐやひめ」など、いろんな【姫と太郎】や、「シンデレラ」「ねむりひめ」など、【姫と王子】の物語、また、日本や外国の様々なむかしばなしを紹介

(道立近代美術館連携展示)		
「キスリング展」関連展示		
形態	収録点数	主な内容
PDF. HP掲載	23	道立図書館の蔵書を紹介する道立近代美術館特設コーナーにて、展覧会「キスリング展 エコール・ド・パリの巨匠」に関連して、当館所蔵のキスリングやアール・デコ等に関する雑誌記事や図書、図録を中心に展示

「山川草木 美は自然に宿る」関連展示		
形態	収録点数	主な内容
PDF. HP掲載	33	道立図書館の蔵書を紹介する道立近代美術館特設コーナーにて、展覧会「山川草木 美は自然に宿る」に関連して、横山大観、蠣崎波響をはじめ、山川草木や美しき自然、大いなる自然を描いた画家たちの図録等を展示

「没後50年 神田日勝 大地への筆触」関連展示		
形態	収録点数	主な内容
PDF. HP掲載	30	道立図書館の蔵書を紹介する道立近代美術館特設コーナーにて、展覧会「没後50年 神田日勝 大地への筆触」に関連して、神田日勝の画集やふるさと十勝関係、北海道の画家たち、神田日勝が登場人物のモデルとなったNHK連続テレビ小説「なつぞら」

「デビュー50周年記念 諸星大二郎展 異界への扉」関連展示		
形態	収録点数	主な内容
PDF. HP掲載	32	道立図書館の蔵書を紹介する道立近代美術館特設コーナーにて、展覧会「デビュー50周年記念 諸星大二郎展 異界への扉」に関連して、諸星大二郎の人物研究や作品研究、図録等を展示

「猫まみれ展 MAX」関連展示		
形態	収録点数	主な内容
PDF. HP掲載	32	道立図書館の蔵書を紹介する道立近代美術館特設コーナーにて、展覧会「猫まみれ展 MAX」に関連して、猫を題材にした画集や写真集、展覧作品の作家を知る本、猫とその歴史に関する本等を展示

(道議会図書室連携展示)		
もっと身近に！議員提案政策条例		
形態	収録点数	主な内容
PDF. HP掲載	71	道みんの日関連事業としての企画展。「北海道みんなの日条例」「北海道自転車条例」「北海道花きの振興に関する条例などの紹介や関連資料を展示

感染症を知る		
形態	収録点数	主な内容
PDF. HP掲載	50	新型コロナウイルスをはじめとして、インフルエンザや風邪などの感染症の歴史、予防法、ウイルスのしくみなどに関する資料を展示

北方資料		
北海道のカルタ		
形態	収録点数	主な内容
PDF. HP掲載	25	当館が所蔵する北海道に関するカルタの中から、自然や歴史、産業、名産品、偉人などを題材にしたふるさと愛にあふれた郷土カルタを紹介します。

北海道の暮らしと電気		
形態	収録点数	主な内容
PDF. HP掲載	39	照明や暖房に欠かせない身近なエネルギー“電気”をテーマに、北海道の暮らしや文化の歴史の歩みを紹介します。

没後50年 神田日勝 大地への筆致		
形態	収録点数	主な内容
PDF. HP掲載	30	道立図書館の蔵書を紹介する道立近代美術館特設コーナーにて、画家自身と画家育んだふるさと十勝に関する資料、連続テレビ小説「なつぞら」や同時代に活躍した画家たちに関する資料を多角的に取り上げて紹介します。

7 製本

区分	計
一般資料	224
北方資料	116

8 ボランティアとの協働

	登録人数	活動内容
一般資料ボランティア	18	返却図書の配架、雑誌の配架
北方資料サポーター	7	人物文献に掲載された情報のリスト化作業、書庫内の資料の配列修正、ポスター資料の整理、古い市町村勢要覧等資料のデジタル化作業

9 特別事業

令和2年度は、コロナウイルス感染症拡大防止の観点から、道立図書館まつりは中止

(1) 地域連携事業

行事名	期日	場所	実施内容	参加数
「てくてく、ぺったん！かるちやるスタンプラリー(春期)」	中止	北海道博物館、道立図書館ほか	かるちやるnet(文化施設連絡協議会)参加9施設でのスタンプラリー	—
「てくてく、ぺったん！かるちやるスタンプラリー(夏期)」	中止	北海道博物館、道立図書館ほか	かるちやるnet(文化施設連絡協議会)参加9施設でのスタンプラリー	—
施設紹介パネル展	10/4	サンピアザ光の広場	かるちやるnet(文化施設連絡協議会)参加施設の紹介パネル展	—

10 職員の資質向上…各種研修会等への参加状況

研修会名	期日	場所	参加数
北海道図書館振興協議会総会(講話)	4/24(中止)	—	—
職場研修～公務員倫理等研修(職員の不祥事防止、職員の飲酒運転の根絶に向けた取組、不適正事務の再発防止等)	6/30	当館	37
ウェブ会議アプリ「Zoom」の活用	8/6	当館	8
令和2年度新任課長級研修	8/7	札幌市	1
令和2年度新任課長補佐級研修	8/18～8/19	札幌市	1
令和2年度図書館司書職員専門講座	9/14～9/18	東京都	1
令和2年度若手リーダー養成(採用3年目職員)研修	9/28～9/29	札幌市	1
職員意見等の意見交換	9/30	当館	27
令和2年度北日本図書館連盟研究協議会	10/22～10/23	山形県山形市	1
令和2年度全道図書館長会議(講話)	11/20(中止)	—	—
令和2年度職場研修～文書館施設見学会及び図書館司書専門講座報告会～	1/29	当館	33

II 利用状況

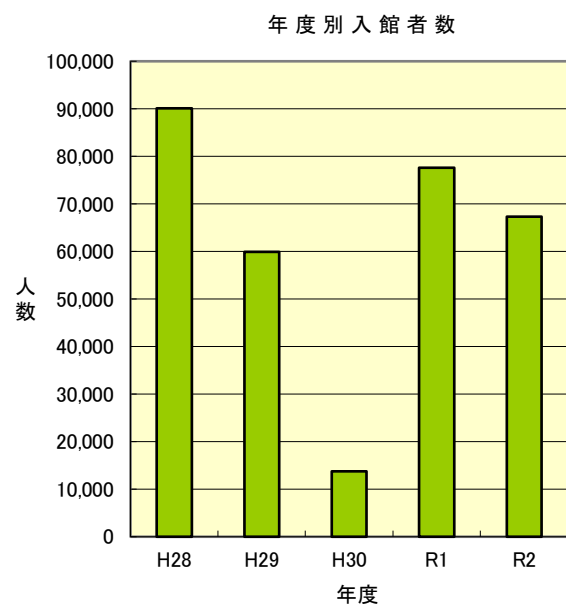
1 開館日数(R2. 4. 1~R3. 3. 31)

開館日	月末休館日	月曜日・年末年始休館日	新型コロナウイルス感染症防止対策のための休館
257日	11日	59日	38日

2 令和2年度入館者数等

(1) 月別入館者数

4月	4,603
5月	1,671
6月	6,170
7月	7,071
8月	7,386
9月	6,693
10月	7,082
11月	5,956
12月	5,370
1月	5,365
2月	5,556
3月	4,391
計	67,314



(2) 年度別入館者数

R2年度	67,314
R元年度	77,617
H30年度	13,756
H29年度	59,959
H28年度	90,119

※平成29年10月18日午後から臨時休館
 ※平成29年12月 1日から臨時窓口開設（第二書庫1層）
 ※平成30年 9月 8日から仮設庁舎設で臨時窓口開設
 ※平成31年 2月18日から道立図書館庁舎で臨時窓口開設

(3) 視察・見学者

区分/年度	令和2年度	令和元年度	平成30年度	平成29年度	平成28年度
件数	0	14	0	15	12
人数	0	142	0	181	136

3 図書館情報システムのアクセス件数等

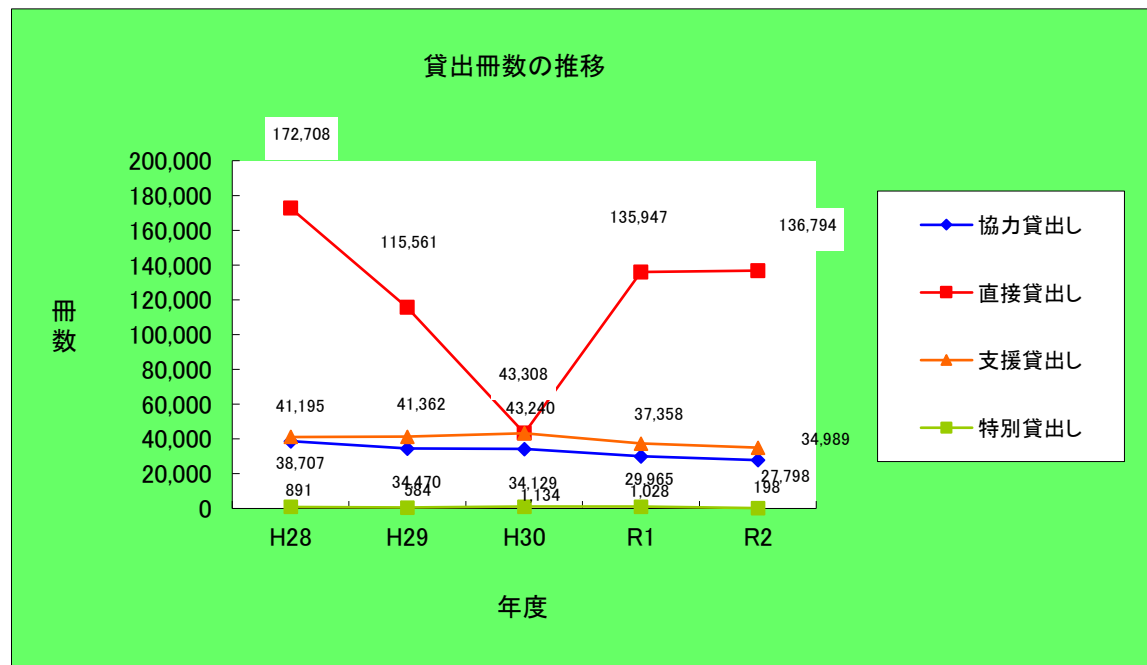
(単位:件・市町村)

区分/年度	令和2年度	令和元年度	平成30年度	平成29年度	平成28年度
ホームページ(トップページ)	567,602	493,898	423,001	426,504	347,644
蔵書検索	381,398	389,648	383,047	379,453	280,205
北海道横断検索	295,256	301,082	300,649	307,818	299,348
// 参加市町村数	85	84	84	82	82
北方資料デジタル・ライブラリー	148,655	155,975	161,899	151,931	134,764
図書館ポータルサイト	86,541	81,560	78,523	78,501	80,011

4 貸出し

(単位:冊)

区分/年度	令和2年度	令和元年度	平成30年度	平成29年度	平成28年度
協力貸出し	27,798	29,965	34,129	34,470	38,707
直接貸出し	136,794	135,947	43,308	115,561	172,708
支援貸出し	34,989	37,358	43,240	41,362	41,195
特別貸出し	198	1,028	1,134	584	891
計	199,779	204,298	121,811	191,977	253,501



(1) 協力貸出し

(単位:冊)

区分/年度	令和2年度	令和元年度	平成30年度	平成29年度	平成28年度
一般資料	24,134	26,105	28,870	30,345	34,178
貸出文庫資料	687	895	1,657	1,087	1,118
北方資料	2,947	2,965	3,602	3,038	3,411
支援活動用資料	30	—	—	—	—
計	27,798	29,965	34,129	34,470	38,707

* 公共・大学・専門(学校含む)図書館への貸出し

(2) 直接貸出し

(単位:冊)

区分/年度	令和2年度	令和元年度	平成30年度	平成29年度	平成28年度
来館	116,215	117,946	15,492	96,717	155,510
インターネット予約	20,579	18,001	27,816	18,844	17,198
(市町村受取)	(6,164)	(5,351)	(6,404)	(6,067)	(6,577)
(議会図書室受取)	(2,481)	(2,446)	(1,946)	(1,478)	(1,524)
(来館受取)	(11,592)	(10,060)	(19,281)	(11,103)	(8,733)
(自宅受取)	(342)	(144)	(185)	(196)	(364)
計	136,794	135,947	43,308	115,561	172,708

・一般資料

区分/年度	令和2年度	令和元年度	平成30年度	平成29年度	平成28年度
来館	110,689	111,716	13,832	92,226	148,168
インターネット予約	18,414	16,243	25,781	17,509	16,038
(市町村受取)	(5,466)	(4,819)	(5,976)	(5,647)	(6,171)
(議会図書室受取)	(2,138)	(2,106)	(1,703)	(1,347)	(1,393)
(来館受取)	(10,509)	(9,210)	(17,953)	(10,351)	(8,137)
(自宅受取)	(301)	(108)	(149)	(164)	(337)
計	129,103	127,959	39,613	109,735	164,206

・北方資料

区分/年度	令和2年度	令和元年度	平成30年度	平成29年度	平成28年度
来館	5,526	6,230	1,660	4,491	7,342
インターネット予約	2,165	1,758	2,035	1,335	1,160
(市町村受取)	(698)	(532)	(428)	(420)	(406)
(議会図書室受取)	(343)	(340)	(243)	(131)	(131)
(来館受取)	(1,083)	(850)	(1,328)	(752)	(596)
(自宅受取)	(41)	(36)	(36)	(32)	(27)
計	7,691	7,988	3,695	5,826	8,502

(3) 支援貸出し (支援活動用資料) (単位:冊)

区分/年度	令和2年度	令和元年度	平成30年度	平成29年度	平成28年度
支援貸出し	34,989	37,358	43,240	41,362	41,195

(4) 特別貸出し (単位:冊)

区分/年度	令和2年度	令和元年度	平成30年度	平成29年度	平成28年度
一般資料	41	118	221	189	565
北方資料	157	380	287	46	79
支援活動用資料	0	530	626	349	247
計	198	1,028	1,134	584	891

* 北海道立図書館利用規則による、館長が特に認めた機関等への貸出し

(5) 視聴覚資料貸出し (単位:点)

区分/年度	令和2年度	令和元年度	平成30年度	平成29年度	平成28年度
ビデオ・録音テープ・DVD	438	707	274	237	83
レコード	0	0	0	0	0
CD	35	0	0	13	11
その他(紙芝居・図類等)	64	13	13	106	228

* 協力貸出しと直接貸出しとの合計の内数

(6) 機関別貸出し

(単位:冊)

区分	機関	館(冊)数	令和2年度	令和元年度	平成30年度	平成29年度	平成28年度
一般資料	公共	館数	258	274	272	277	296
		冊数	22,847	25,089	27,699	28,637	31,237
	大学 ※2	館数	17	13	19	14	19
		冊数	63	142	175	33	136
	学校	館数	17	19	17	20	14
		冊数	1,224	874	996	1,675	2,802
専門	館数	0	0	0	0	1	
	冊数	0	0	0	0	3	
計	館数	292	306	308	311	330	
	冊数	24,134	26,105	28,870	30,345	34,178	
北方資料	公共	館数	207	204	218	219	215
		冊数	2,448	2,648	3,294	2,906	3,224
	大学 ※2	館数	14	17	13	17	22
		冊数	32	23	65	82	52
	学校	館数	6	9	10	13	1
		冊数	281	69	134	27	1
専門	館数	7	5	7	5	4	
	冊数	186	225	109	23	134	
計	館数	234	235	248	254	242	
	冊数	2,947	2,965	3,602	3,038	3,411	
支援資料	公共	館数	0	0	0	0	0
		冊数	0	0	0	0	0
	大学 ※2	館数	0	0	0	0	0
		冊数	0	0	0	0	0
	学校	館数	1	0	0	0	0
		冊数	30	0	0	0	0
専門	館数	0	0	0	0	0	
	冊数	0	0	0	0	0	
計	館数	1	0	0	0	0	
	冊数	30	0	0	0	0	
計	公共	館数	465	478	490	496	511
		冊数	25,295	27,737	30,993	31,543	34,461
	大学 ※2	館数	31	30	32	31	41
		冊数	95	165	240	115	188
	学校	館数	24	28	27	33	15
		冊数	1,535	943	1,130	1,702	2,803
専門	館数	7	5	7	5	5	
	冊数	186	225	109	23	137	
計	館数	527	541	556	565	572	
	冊数	27,111	29,070	32,472	33,383	37,589	

※1 協力貸出しの内訳:公共、大学、専門は、それぞれ公共図書館、大学図書館、専門図書館の略である。(貸出文庫資料を除く。)

※2 平成27年4月から利用規則の改正により、「学校図書館」を協力貸出し(図書館間貸出し)の対象に加えた。

(7) 機関別の分類別貸出し

(単位:冊)

年度	資料名	機関名	0 総記	1 哲学	2 歴史	3 社会科学	4 自然科学	5 技術	6 産業	7 芸術	8 言語	9 文学	J 児童	逐次刊 行物	視聴覚 資料等	計	
令和2年 度	一般資料	公共	570	1,116	1,797	3,228	1,579	1,150	715	1,622	215	6,809	3,669	364	13	22,847	
		大学	1	6	8	11	2	6	6	2	2	4	1	14	0	63	
		学校	2	17	7	120	34	62	47	29	0	36	869	0	1	1,224	
		専門	0	0	0	0	0	0	0	0	0	0	0	0	0	0	
		計	573	1,139	1,812	3,359	1,615	1,218	768	1,653	217	6,849	4,539	378	14	24,134	
	北方資料	公共	29	29	421	388	76	71	207	334	2	581	113	178	19	2,448	
		大学	1	0	10	13	0	1	3	0	0	1	0	3	0	32	
		学校	4	0	14	94	6	43	1	8	0	2	105	0	4	281	
		専門	6	0	38	23	7	16	25	52	0	3	5	11	0	186	
		計	40	29	483	518	89	131	236	394	2	587	223	192	23	2,947	
	支援資料	公共	0	0	0	0	0	0	0	0	0	0	0	0	0	0	
		大学	0	0	0	0	0	0	0	0	0	0	0	0	0	0	
学校		0	0	0	0	0	0	0	0	0	0	30	0	0	30		
専門		0	0	0	0	0	0	0	0	0	0	0	0	0	0		
計		0	0	0	0	0	0	0	0	0	0	30	0	0	30		
令和元 年度	一般資料	公共	614	1,138	1,853	3,181	1,357	1,134	873	2,062	191	7,770	4,255	623	38	25,089	
		大学 ※2	4	7	5	28	3	1	4	4	0	4	1	81	0	142	
		学校	19	21	30	122	35	36	12	58	6	113	414	2	6	874	
		専門	0	0	0	0	0	0	0	0	0	0	0	0	0	0	
		計	637	1,166	1,888	3,331	1,395	1,171	889	2,124	197	7,887	4,670	706	44	26,105	
	北方資料	公共	59	28	454	358	114	90	223	379	8	579	134	174	70	2,670	
		大学 ※2	0	0	1	6	0	1	0	0	0	1	0	0	0	9	
		学校	3	1	21	18	1	0	2	2	0	3	17	1	0	69	
		専門	5	0	11	68	17	10	24	20	0	9	36	13	4	217	
		計	67	29	487	450	132	101	249	401	8	592	187	188	74	2,965	
	平成30 年度	一般資料	公共	749	1,502	1,992	3,295	1,655	1,430	828	2,220	215	8,401	4,833	557	22	27,699
			大学	11	1	9	13	1	1	4	6	0	13	1	115	0	175
学校			8	9	42	128	89	64	19	11	4	291	317	10	4	996	
専門			0	0	0	0	0	0	0	0	0	0	0	0	0	0	
計			768	1,512	2,043	3,436	1,745	1,495	851	2,237	219	8,705	5,151	682	26	28,870	
北方資料		公共	77	20	624	420	129	160	299	290	2	624	215	263	171	3,294	
		大学	1	1	25	18	1	3	1	0	0	0	0	15	0	65	
		学校	0	3	19	6	1	1	7	12	0	8	76	0	1	134	
		専門	0	1	18	14	9	6	16	12	0	4	14	15	0	109	
		計	78	25	686	458	140	170	323	314	2	636	305	293	172	3,602	
平成29 年度		一般資料	公共	694	1,315	2,020	3,342	1,604	1,511	909	2,280	263	8,556	5,463	660	20	28,637
			大学	0	3	6	11	5	2	1	2	0	1	0	2	0	33
	学校		95	41	92	378	10	42	43	64	3	105	789	9	4	1,675	
	専門		0	0	0	0	0	0	0	0	0	0	0	0	0	0	
	計		789	1,359	2,118	3,731	1,619	1,555	953	2,346	266	8,662	6,252	671	24	30,345	
	北方資料	公共	90	45	566	417	107	128	217	412	8	611	108	160	37	2,906	
		大学	1	1	6	32	0	6	5	1	0	1	0	29	0	82	
		学校	6	0	2	5	0	0	3	2	0	1	0	1	7	27	
		専門	0	0	4	14	0	1	3	0	0	0	0	1	0	23	
		計	97	46	578	468	107	135	228	415	8	613	108	191	44	3,038	
	平成28 年度	一般資料	公共	678	1,715	2,313	3,647	1,748	1,753	1,016	2,738	284	8,980	5,177	1,164	24	31,237
			大学	11	3	1	13	47	3	28	4	0	9	4	13	0	136
学校			5	7	42	251	3	10	26	2	1	42	2,389	22	2	2,802	
専門			0	0	0	0	0	0	0	0	0	0	0	0	0	3	
計			694	1,725	2,356	3,911	1,798	1,769	1,070	2,744	285	9,031	7,570	1,199	26	34,178	
北方資料		公共	378	38	578	356	95	123	298	400	6	685	153	114	0	3,224	
		大学	1	2	6	21	1	9	1	0	0	2	3	6	0	52	
		学校	0	0	0	0	0	0	1	0	0	0	0	0	0	1	
		専門	4	0	48	21	1	7	12	7	0	11	4	19	0	134	
		計	383	40	632	398	97	139	312	407	6	698	160	139	0	3,411	

※1 協力貸出しの内訳:公共、大学、専門は、それぞれ公共図書館、大学図書館、専門図書館の略である。(貸出文庫資料を除く。)

※2 平成27年4月から利用規則の改正により、「学校図書館」を協力貸出し(図書館間貸出し)の対象に加えた。

(8)道内市町村別貸出し

(単位:冊)

市町村名	協力貸出し				支援貸出し	計
	一般資料計(a+b)	a 一般資料	b 貸出文庫資料	北方資料		
夕張市	56	56	0	25	899	980
*岩見沢市	516	449	67	24	3	543
*美唄市	112	112	0	13	0	125
*芦別市	167	167	0	19	0	186
*赤平市	231	125	106	4	0	235
*三笠市	3	3	0	3	0	6
*滝川市	374	374	0	30	55	459
*砂川市	97	97	0	7	35	139
*歌志内市	13	13	0	0	0	13
*深川市	127	127	0	9	0	136
*奈井江町	158	50	108	10	0	168
*由仁町	371	371	0	55	0	426
*長沼町	170	144	26	10	0	180
*栗山町	95	95	0	16	7	118
*新十津川町	154	154	0	18	0	172
*秩父別町	21	21	0	3	0	24
*北竜町	39	39	0	3	300	342
*沼田町	27	27	0	2	0	29
南幌町	102	102	0	0	0	102
上砂川町	5	5	0	1	0	6
*月形町	59	59	0	10	50	119
浦臼町	0	0	0	0	0	0
妹背牛町	0	0	0	0	0	0
雨竜町	0	0	0	0	0	0
空知管内計	2,897	2,590	307	262	1,349	4,508
*札幌市	638	638	0	77	1	716
*江別市	635	635	0	111	4	750
*千歳市	238	238	0	14	0	252
*恵庭市	201	201	0	18	0	219
*北広島市	861	861	0	54	0	915
*石狩市	256	256	0	27	0	283
当別町	238	238	0	96	0	334
新篠津村	0	0	0	0	880	880
石狩管内計	3,067	3,067	0	397	885	4,349
*小樽市	307	307	0	33	0	340
*余市町	235	206	29	23	0	258
島牧村	0	0	0	0	0	0
寿都町	0	0	0	0	0	0
黒松内町	16	16	0	5	0	21
*蘭越町	528	528	0	64	0	592
二七〇町	1,201	1,201	0	18	1,477	2,696
真狩村	425	425	0	0	1,001	1,426
留寿都村	0	0	0	0	0	0
喜茂別町	119	119	0	0	1,678	1,797
京極町	130	130	0	18	0	148
倶知安町	196	196	0	16	1,515	1,727
共和町	21	21	0	0	0	21
岩内町	318	318	0	18	0	336
泊村	0	0	0	0	0	0
神恵内村	0	0	0	0	0	0
積丹町	0	0	0	0	300	300
古平町	8	8	0	0	1,200	1,208

市町村名	協力貸出し				支援貸出し	計
	一般資料計(a+b)	a 一般資料	b 貸出文庫資料	北方資料		
仁木町	99	5	94	1	191	291
赤井川村	0	0	0	0	414	414
後志管内計	3,603	3,480	123	196	7,776	11,575
*室蘭市	206	206	0	11	0	217
*苫小牧市	303	209	94	19	0	322
*登別市	373	373	0	65	0	438
*伊達市	248	248	0	8	0	256
*白老町	305	305	0	47	254	606
*むかわ町	237	237	0	48	740	1,025
豊浦町	3	3	0	0	0	3
洞爺湖町	11	11	0	0	0	11
壮瞥町	77	77	0	1	809	887
安平町	115	115	0	4	600	719
厚真町	48	48	0	6	1,250	1,304
胆振管内計	1,926	1,832	94	209	3,653	5,788
*日高町	127	127	0	29	5	161
*新ひだか町	136	136	0	8	0	144
*浦河町	215	215	0	26	0	241
*様似町	135	135	0	22	170	327
*平取町	52	52	0	12	0	64
新冠町	18	18	0	13	0	31
えりも町	126	126	0	3	0	129
日高管内計	809	809	0	113	175	1,097
*函館市	323	323	0	13	0	336
*松前町	82	82	0	62	0	144
*北斗市	184	76	108	5	44	233
*森町	22	22	0	2	0	24
*八雲町	193	193	0	6	0	199
*長万部町	54	54	0	11	0	65
福島町	504	504	0	14	1,385	1,903
知内町	16	0	16	0	600	616
木古内町	0	0	0	0	0	0
七飯町	1	1	0	0	0	1
鹿部町	230	230	0	12	0	242
渡島管内計	1,609	1,485	124	125	2,029	3,763
*江差町	199	199	0	63	0	262
*厚沢部町	67	67	0	12	0	79
*せたな町	89	89	0	14	0	103
上ノ国町	32	32	0	11	0	43
乙部町	0	0	0	0	0	0
奥尻町	0	0	0	0	419	419
今金町	294	294	0	29	600	923
檜山管内計	681	681	0	129	1,019	1,829
*旭川市	434	434	0	66	130	630
*士別市	61	61	0	4	0	65
*名寄市	194	194	0	25	72	291
*富良野市	206	206	0	20	1,292	1,518
*東神楽町	108	108	0	3	0	111
*当麻町	2	2	0	0	0	2
*美瑛町	173	173	0	13	351	537
*和寒町	25	25	0	3	0	28
*比布町	24	24	0	1	0	25
鷹栖町	142	142	0	17	363	522
愛別町	39	39	0	1	2,078	2,118
上川町	23	23	0	7	1,200	1,230
東川町	29	29	0	3	83	115
幌加内町	24	24	0	0	0	24

市町村名	協力貸出し				支援貸出し	計
	一般資料計(a+b)	a 一般資料	b 貸出文庫資料	北方資料		
*上富良野町	222	222	0	4	124	350
*中富良野町	195	195	0	21	887	1,103
南富良野町	28	28	0	2	0	30
占冠村	1	1	0	0	600	601
剣淵町	6	6	0	1	0	7
下川町	145	145	0	13	600	758
美深町	1	1	0	0	0	1
音威子府村	0	0	0	0	0	0
中川町	66	66	0	12	746	824
上川管内計	2,148	2,148	0	216	8,526	10,890
*留萌市	263	263	0	10	0	273
増毛町	11	11	0	2	62	75
小平町	212	212	0	5	1,926	2,143
苫前町	45	45	0	0	820	865
羽幌町	52	52	0	2	60	114
初山別村	0	0	0	0	800	800
遠別町	134	134	0	4	0	138
天塩町	20	20	0	0	810	830
留萌管内計	737	737	0	23	4,478	5,238
*稚内市	83	83	0	10	0	93
猿払村	0	0	0	0	0	0
*浜頓別町	115	115	0	1	0	116
*枝幸町	64	64	0	2	300	366
幌延町	124	124	0	22	0	146
中頓別町	12	12	0	0	0	12
豊富町	279	279	0	23	5	307
礼文町	0	0	0	0	600	600
利尻町	2	2	0	4	0	6
利尻富士町	1	1	0	0	600	601
宗谷管内計	680	680	0	62	1,505	2,247
*北見市	231	231	0	46	0	277
*網走市	293	293	0	62	0	355
*紋別市	160	131	29	5	0	165
*大空町	71	71	0	5	0	76
*美幌町	81	81	0	2	0	83
*斜里町	72	72	0	1	130	203
*清里町	36	36	0	0	0	36
*小清水町	203	203	0	60	32	295
*訓子府町	21	21	0	6	0	27
*置戸町	57	57	0	6	0	63
*佐呂間町	21	21	0	2	0	23
*遠軽町	131	131	0	14	0	145
*湧別町	53	53	0	14	0	67
*滝上町	88	88	0	9	0	97
*興部町	47	47	0	5	42	94
*雄武町	87	87	0	6	0	93
津別町	24	24	0	0	0	24
西興部村	17	17	0	2	600	619
オホーツク管内計	1,693	1,664	29	245	804	2,742
*帯広市	239	239	0	14	0	253
*音更町	251	251	0	23	0	274
*士幌町	25	25	0	1	0	26
*上士幌町	62	62	0	3	79	144
*鹿追町	129	129	0	1	79	209
*新得町	44	44	0	7	0	51
*清水町	106	106	0	8	0	114
*芽室町	95	95	0	5	0	100
*大樹町	36	36	0	13	0	49
*広尾町	5	5	0	0	0	5

市町村名	協力貸出し				支援貸出し	計
	一般資料計(a+b)	a 一般資料	b 貸出文庫資料	北方資料		
*幕別町	162	162	0	4	0	166
*池田町	87	87	0	10	0	97
*本別町	25	25	0	0	0	25
*浦幌町	15	15	0	3	0	18
*豊頃町	23	23	0	4	0	27
*足寄町	35	35	0	3	0	38
中札内村	56	46	10	4	0	60
更別村	52	52	0	5	0	57
陸別町	0	0	0	0	4	4
十勝管内計	1,447	1,437	10	108	162	1,717
*釧路市	396	396	0	56	0	452
*厚岸町	38	38	0	8	0	46
*標茶町	90	90	0	7	0	97
*弟子屈町	222	222	0	6	500	728
釧路町	145	145	0	28	1,384	1,557
浜中町	5	5	0	0	300	305
*鶴居村	90	90	0	2	0	92
白糠町	256	256	0	7	0	263
釧路管内計	1,242	1,242	0	114	2,184	3,540
*根室市	95	95	0	17	74	186
*別海町	154	154	0	16	129	299
*中標津町	241	241	0	23	0	264
*標津町	2	2	0	2	0	4
羅臼町	16	16	0	1	241	258
根室管内計	508	508	0	59	444	1,011
市町村計	23,047	22,360	687	2,258	34,989	60,294
道外	487	487	0	190	0	677
合計	23,534	22,847	687	2,448	34,989	60,971

*印は令和2年3月31日現在条例設置による図書館

(9) 展示貸出し

(単位:冊)

貸出先名	テーマ	展示期間	貸出数
一 般 資 料			
二セコ町	平成のできごと	4/15-5/14	52
二セコ町	こどもの読書週間展示	4/25-5/27	79
豊富町	こどもの読書まつり	5/18-7/20	36
二セコ町	ガーデニング	6/26-7/30	68
二セコ町	SPF豚レシピ特集	7/10-8/9	28
鹿部町	小・中学生向け読書感想文におススメの本	7/13-8/28	150
上富良野町	虫や植物に関する本(調べ学習)	7/6-7/31	92
豊富町	七夕	7/15-8/14	13
中札内村	大人のデコパージュ工作会	7/17-7/31	4
豊富町	道立図書館借入れ本コーナー(男性向け)	7/18-9/20	32
今金町	夏のお役立ちBOOK特集	7/22-8/16	165
幌延町	本で楽しむ世界	7/27-8/23	3
二セコ町	節約を楽しむ本	8/1-8/27	62
当別町	JR鉄道展示会～札幌線の記憶	8/1-8/31	4
二セコ町	美容と健康	8/29-9/24	81
豊富町	道立図書館借入れ本コーナー(一般書)	9/18-11/20	36
二セコ町	お家時間を楽しむ	9/26-10/29	69
二セコ町	秋絵本	9/30-10/28	45
津別町	認知症のことを知ろう!	10/1-10/31	17
白糠町	秋のヨムヨムフェア(落語・コメディアン・コミックエッセイ)	10/10-10/25	85
小樽市	なんて素敵に氷室冴子展	10/13-10/25	19
岩見沢市	なつかしいマンガ&名作マンガ	10/24-11/8	21
喜茂別町	「お家時間をエンジョイしよう!」展	10/27-11/14	119
苫前町	有名人が書いた本、おすすめの本	10/31-11/1	14
二セコ町	「犬と猫と人の幸せ」特集	10/31-11/26	65
真狩村	ファイターズ展	11/6-12/4	16
真狩村	ムーミン75周年展	11/6-12/4	14
真狩村	長谷川町子生誕100周年展	11/6-12/4	36
壮瞥町	ヨシタケシンスケ展	11/16-12/18	30
幕別町	本ができるまで～虹いろ図書館のへびおとこ メイキング展～	11/1-11/16	16
幌延町	お仕事の本	11/17-12/16	61
豊富町	道立図書館借入本コーナー(一般書)	11/18-1/20	32
二セコ町	美しき日本語	11/28-12/24	65
小樽市	ナンシー梅木展	12/15-2/2	33
二セコ町	防災、減災を考える	12/26-1/28	66
豊富町	道立図書館借入本コーナー(一般書)	1/15-3/20	33
鷹栖町	馬との暮らしを知る	1/20-1/31	21
二セコ町	冬絵本	1/21-2/21	44
滝上町	おいしいチーズの楽しみ方(中止)	1/23-2/27	29
二セコ町	デザート特集	1/30-2/25	72
壮瞥町	断捨離展	2/1-2/28	14
幌延町	笑う門には福来たる	2/2-3/2	60
二セコ町	断捨離でシンプルに暮らす	2/27-3/25	70
浜頓別町	令和2年に活躍・話題になったあの人この人	3/1-3/30	25
浜頓別町	東日本大震災から10年	3/1-3/30	23
豊富町	道立図書館借入本コーナー(一般書)	3/15-5/20	32
二セコ町	忙しくっても本が読みたい	3/27-4/28	72
浜頓別町	ユニバーサルスタジオ20周年!大阪に行こうか	4/1-4/28	19
浜頓別町	おすしはいかが?	4/1-4/28	13
小計			2,255

(単位:冊)

貸出先名	テーマ	展示期間	貸出数
北 方 資 料			
豊富町	道立図書館借入れ本コーナー	5/18~7/20	3
幌延町	本で楽しむ北海道	7/27~8/23	22
当別町	JR鉄道展示会~札幌線の記憶	8/1~8/31	31
豊富町	道立図書館借入れ本コーナー	9/18~11/20	4
小樽市	なんて素敵に氷室冴子展	10/13~10/25	1
豊富町	道立図書館借入れ本コーナー	11/18~1/20	3
鷹栖町	馬との暮らしを知る	1/20~1/31	5
豊富町	道立図書館借入れ本コーナー	1/15~3/20	3
豊富町	道立図書館借入れ本コーナー	3/15~5/20	3
小計			75

道立美術館連携事業(一般・北方資料)

(単位:冊)

貸出先名	テーマ	展示期間	貸出数
道立近代美術館	キスリング展	5/26~6/28	23
道立近代美術館	山川草木 美は自然に宿る	7/11~9/6	33
道立近代美術館	没後50年 神田日勝 大地への筆触 ここを描く、ここで生きる	9/19~11/8	30
道立近代美術館	デビュー50周年記念 諸星大二郎展 異界への扉	11/21~1/17	32
道立近代美術館	藤沢市所蔵 招き猫亭コレクション 猫まみれ展MAX	2/27~4/4	32
道立函館美術館	愛する人 やなせたかしの世界展	6/5~6/14	254
道立旭川美術館	北の水彩	9/12~11/1	41
道立函館美術館	「木」と「遊び」美術館展	1/9~3/31	22
道立釧路芸術館	北海道・鉄道開業140年 荒川好夫写真展・栗谷川健一ポスター展	4/25~7/1	70
小計			537

道議会図書室連携事業(一般・北方資料)

(単位:冊)

貸出先名	テーマ	展示期間	貸出数
道議会図書室	もっと身近に! 議員提案政策条例	6/16~7/22	71
道議会図書室	北海道と食	9/8~10/9	72
道議会図書室	感染症を知る(11/25-12/18)	11/25~12/18	50
道議会図書室	”北の縄文遺跡群”を知る	2/24~3/19	45
小計			238

計(一般資料+北方資料)	3,105
--------------	-------

展示貸出計	一般	3,030
	北方	75
	合計	3,105

5 借受け

(単位:冊)

区分/年度	令和2年度	令和元年度	平成30年度	平成29年度	平成28年度
一般資料	323	326	239	297	419
北方資料	118	79	0	3	11
計	441	405	239	300	430

6 調査相談(レファレンス)

(単位:件)

区分/年度		令和2年度	令和元年度	平成30年度	平成29年度	平成28年度	
一般資料	所蔵調査	カウンター	3,930	3,514	592	2,271	3,784
		電話・文書等	594	406	563	386	501
		計	4,524	3,920	1,155	2,657	4,285
	文献・事項調査	カウンター	1,995	2,723	158	2,319	4,021
		電話・文書等	1,166	1,707	947	1,652	2,109
		計	3,161	4,430	1,105	3,971	6,130
計	カウンター	5,925	6,237	750	4,590	7,805	
	電話・文書等	1,760	2,113	1,510	2,038	2,610	
	計	7,685	8,350	2,260	6,628	10,415	
北方資料	所蔵調査	カウンター	287	389	173	387	731
		電話・文書等	390	346	458	279	197
		計	677	735	631	666	928
	文献・事項調査	カウンター	228	313	73	534	1002
		電話・文書等	743	538	1,035	1432	1435
		計	971	851	1108	1966	2437
計	カウンター	515	702	246	921	1733	
	電話・文書等	1,133	884	1493	1711	1632	
	計	1,648	1,586	1739	2632	3365	
計	所蔵調査	カウンター	4,217	3,903	765	2,658	4,515
		電話・文書等	984	752	1,021	665	698
		計	5,201	4,655	1,786	3,323	5,213
	文献・事項調査	カウンター	2,223	3,036	231	2,853	5,023
		電話・文書等	1,909	2,245	1,982	3,084	3,544
		計	4,132	5,281	2,213	5,937	8,567
計	カウンター	6,440	6,939	996	5,511	9,538	
	電話・文書等	2,893	2,997	3,003	3,749	4,242	
	計	9,333	9,936	3,999	9,260	13,780	

(機関別)

(単位:件)

区分/年度		令和2年度	令和元年度	平成30年度	平成29年度	平成28年度
一般資料	公共図書館	248	142	172	148	278
	(道内図書館)	(230)	(121)	(157)	(141)	(262)
	(道外図書館)	(18)	(21)	(15)	(7)	(16)
	大学図書館	3	11	4	16	9
	学校図書館	0	17	4	5	1
	専門図書館	1	3	4	30	93
	官公庁	29	17	13	46	14
	個人	7,404	8,160	2,063	6,383	10,020
	計	7,685	8,350	2,260	6,628	10,415
北方資料	公共図書館	128	112	150	213	324
	(道内図書館)	(112)	89	120	136	224
	(道外図書館)	(16)	23	30	77	100
	大学図書館	19	33	30	134	41
	学校図書館	1	1	13	0	
	専門図書館	12	5	20	56	38
	官公庁	9	45	41	23	17
	個人	1,479	1,390	1,485	2,939	2,893
	計	1,648	1,586	1,739	3,365	3,313
区分/年度		令和2年度	令和元年度	平成30年度	平成29年度	平成28年度
計	公共図書館	376	254	322	361	602
	(道内図書館)	(342)	(210)	(277)	(277)	(486)
	(道外図書館)	(34)	(44)	(45)	(84)	(116)
	大学図書館	22	44	34	150	50
	学校図書館	1	18	17	5	1
	専門図書館	13	8	24	86	131
	官公庁	38	62	54	69	31
	個人	8,883	9,550	3,548	9,322	12,913
	計	9,333	9,936	3,999	9,993	13,728

・「大学図書館」には学校図書館を含む(平成27年度)。

・「個人」にはカウンター件数を含む。

(文献複写)

(単位:枚)

区分/年度			令和2年度	令和元年度	平成30年度	平成29年度	平成28年度
一般資料	来館		41,104	37,621	3,620	17,858	30,577
	郵送	道内	2,144	2,029	2,551	1,871	1,811
		道外	1,332	2,253	1,426	3,316	4,834
	計		44,580	41,903	7,597	23,045	37,222
北方資料	来館		43,026	42,045	8,925	25,796	52,834
	郵送	道内	1,016	946	2,599	2,892	1,262
		道外	1,350	1,112	1,689	2,616	3,162
	計		45,392	44,103	13,213	31,304	57,258
計	来館		84,130	79,666	12,545	43,654	83,411
	郵送	道内	3,160	2,975	5,150	4,763	3,073
		道外	2,682	3,365	3,115	5,932	7,996
	計		89,972	86,006	20,810	54,349	94,480

Ⅲ 資料の構成・収集

1 資料構成

(1) 図書

(単位:資料は冊数、構成比率は%)

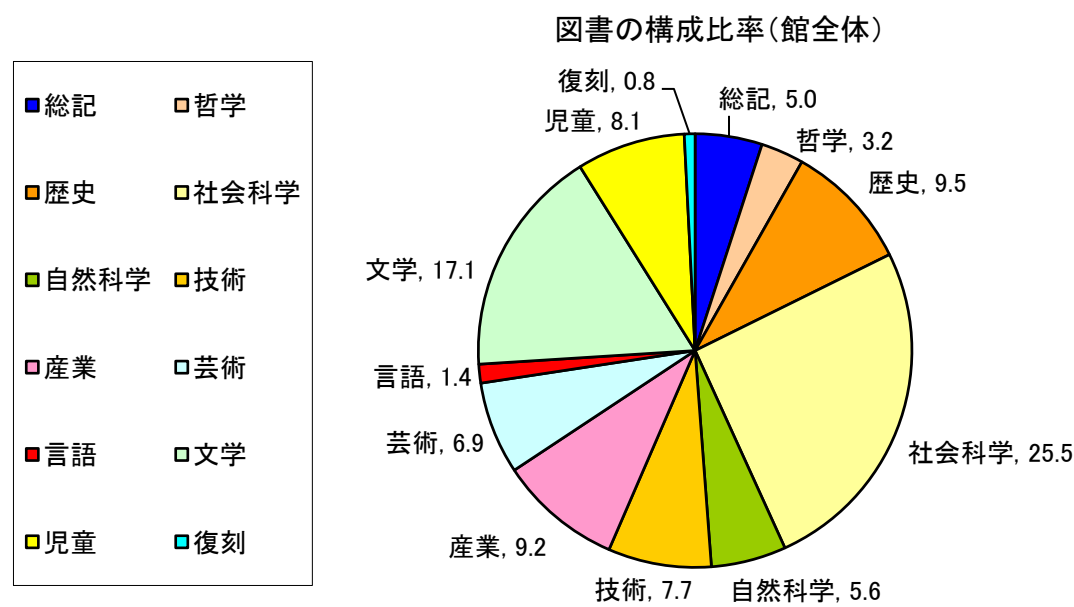
分類/区分	一般資料		貸出文庫資料		北方資料		支援活動用資料		計	
	冊数	構成比率	冊数	構成比率	冊数	構成比率	冊数	構成比率	冊数	構成比率
0 総記	36,112	4.5	39	0.5	22,263	7.2	282	0.7	58,696	5.0
1 哲学	34,713	4.3	135	1.9	1,235	0.4	594	1.4	36,677	3.2
2 歴史	71,423	8.8	110	1.5	38,581	12.5	929	2.2	111,043	9.5
3 社会科学	182,832	22.6	134	1.9	113,894	36.7	1,475	3.4	298,335	25.5
4 自然科学	50,702	6.3	30	0.4	13,624	4.4	1,393	3.2	65,749	5.6
5 技術	64,141	7.9	0	0.0	22,161	7.2	2,836	6.6	89,138	7.7
6 産業	49,889	6.2	0	0.0	57,305	18.5	648	1.5	107,842	9.2
7 芸術	62,779	7.8	28	0.4	15,886	5.1	2,107	4.9	80,800	6.9
8 言語	14,974	1.9	0	0.0	401	0.1	246	0.6	15,621	1.4
9 文学	162,989	20.1	6,438	89.5	20,803	6.7	9,957	23.1	200,187	17.1
J 児童	68,172	8.4	283	3.9	3,510	1.1	22,616	52.5	94,581	8.1
復刻	10,045	1.2	0	0.0	178	0.1	0	0.0	10,223	0.8
計	808,771	100.0	7,197	100.0	309,841	100.0	43,083	100.0	1,168,892	100.0

*一般資料: 下記以外の資料

*貸出文庫資料: 読書活動を奨励するため、読書グループに対して10冊を1セットとして貸出する資料

*北方資料: 北海道及び旧樺太・千島等北方地域の資料(貸出文庫資料及び支援活動用資料を除く。)

*支援活動用資料: 図書館未設置市町村等に対し行う支援事業用及び事業協力用の資料



(2) 逐次刊行物

(単位:タイトル)

区分	新聞	雑誌	法規等	市町村広報	計
一般資料	118	17,665	6	0	17,789
北方資料	880	12,446	4	264	13,594
計	998	30,111	10	264	31,383

(3) マイクロフィルム

(単位:巻・点)

区分	内容	収録期間	計
一般資料	毎日新聞(東京版)	明治 5. 2~昭和41. 12	735
	毎日新聞(大阪版)	昭和18. 1~昭和45. 12	203
	朝日新聞(北海道地方版)	昭和 3. 5~昭和57. 12	572
	読売報知新聞(北海道地方版)	昭和14. 1~昭和19. 12	23
	読売新聞(北海道地方版)	昭和17. 1~昭和54. 12	378
	東京日日新聞(北海道地方版)	昭和 3. 5~昭和17. 12	113
	大阪毎日新聞	昭和14. 1~昭和17. 12	21
	官報	明治16. 7~大正15. 12、 昭和 7. 1~昭和20. 12	330
	農林省統計表	明治17~昭和43	48
	北海道新聞	明治20. 2~昭和44. 1、平成元. 1~12	612
	北海道新聞(札幌本社地方版)	昭和26. 1~昭和42. 12、平成11. 1~令和元. 6	370
	北海道新聞(札幌本社版遅版)	平成30. 1~平成30. 12	6
	北海道新聞(旭川支社地方版)	昭和26. 10~昭和40. 12、平成11. 1~令和元. 6	226
	北海道新聞(釧路支社地方版)	昭和26. 10~昭和40. 12、平成11. 1~令和元. 6	134
	北海道新聞(函館支社地方版)	昭和26. 10~昭和40. 12、平成11. 1~令和元. 6	99
	北海道新聞(帯広支社地方版)	平成13. 1~平成18. 6	10
	北海道新聞(道内地方版)	昭和43. 1~平成10. 12	1,045
	北海タイムス	昭和24. 10~昭和40. 12	170
	帝国議会衆議院委員会議録	昭和元~昭和22	12
	帝国議会貴族院委員会議速記録	昭和 2~昭和22	6
	衆議院委員会議録	昭和22~昭和63	84
	参議院委員会議録	昭和22~平成元	60
法規分類大全	明治21~明治27	30	
北方資料 (地方新聞)	北海タイムス(道内地方版、夕刊北海タイムス含)	昭和21. 8~平成10. 8	1,490
	函館新聞(北溟社)	明治11. 1~明治24. 12、36. 9~38. 8	43
	函館新聞(函館新聞社)	明治45. 7~昭和16. 11	170
	函館毎日新聞	明治32. 7~昭和12. 9	169
	函館日日新聞	大正 7. 4~昭和16. 12	93
	旭川新聞	大正 9. 7~昭和14. 8	68
	日刊旭川新聞	昭和59. 7~平成 4. 11	32
	北海日日新聞	大正10. 2~昭和31. 6	28
	名寄新聞	昭和22. 8~昭和60. 12	69
	留萌新聞	昭和26. 8~昭和60. 12	94
	留萌日日新聞	昭和43. 2~平成 5. 4	61
	小樽新聞	明治26. 5~昭和17. 10	343
	室蘭民報	昭和20. 12~令和元. 12	619
	室蘭毎日新聞	大正10. 12~昭和15. 8	49
	苫小牧民報	昭和26. 9~昭和44. 12	49
	北見新聞	昭和28. 7~平成13. 11	92
	日刊宗谷	昭和30. 3~昭和60. 12	50
	釧路新聞	明治35. 8~昭和17. 10	39
	釧路新聞	昭和43. 1~平成 2. 12	169

区分	内容	収録期間	計
(地方新聞)	根 室 新 聞	昭和23.11 ~昭和60.12	85
	樺 太 日 日 新 聞	明治43.5 ~昭和17.1	163
	プ ラ ン ゲ 文 庫 (新 聞)	昭和20年代	599
	そ の 他 (59 タ イ ト ル)		440
(家分け文書等)	河 野 常 吉 資 料		147
	伊 達 家 文 書 (1 ~ 28)		45
	林 家 文 書 (1 ~ 37)		73
	阿 部 家 文 書 (1 ~ 31)		34
	石 山 織 之 助 一 族 日 誌 (1 ~ 117)		14
	北 越 殖 民 社 資 料 (1 ~ 45)		90
	樺 二 森 屋 資 料 (1 ~ 40)		16
	そ の 他 (26 タ イ ト ル)		94
(古文書等の 歴史的資料)	蝦 夷 志 料 (1 ~ 209)		19
	日 鑑 記 (1 ~ 16)	文政11年~天保7年	3
	箱 館 町 方 関 係 文 書 (1 ~ 3)		6
	北 地 御 用 所 文 書 (1 ~ 3)		6
	北 蝦 夷 地 御 用 留 (1 ~ 8)		2
	西 南 公 文 録 関 係 文 書 (1 ~ 3)		6
	そ の 他 (181 タ イ ト ル)		183
(行政資料)	北 海 道 (庁) 公 報	明治35~昭和35	119
	北 海 道 教 育 委 員 会 公 報	昭和24~昭和63	46
	戦 後 村 を 町 と す る 関 係 書 類	昭和21~昭和29	15
	北 海 道 区 制 市 町 村 制 施 行 書 類 (1 ~ 26)	明治45~昭和18	22
	南 滝 川 屯 田 兵 村 資 料 (1 ~ 8)		8
	そ の 他 (47 タ イ ト ル)		92
(その他)	北 海 道 神 宮 資 料 (1 ~ 10)		10
	関 場 理 堂 資 料 (1 ~ 176)		8
	知 里 真 志 保 遺 稿 (1 ~ 12)		12
	金 成 マ ツ 筆 録 ユ ー カ ラ ・ ノ ー ト (1 ~ 11)		11
	鉄 道 軌 道 補 助 資 料 (1 ~ 5)		10
	プ ラ ン ゲ 文 庫 (雑 誌)	昭和20年代	643
	そ の 他 (69 タ イ ト ル)		343
計			12,378

(4) 視聴覚資料

(単位：本、枚)

区分	一般資料	北方資料	計
映画フィルム	0	331	331
ビデオテープ	517	689	1,206
スライド	0	13,640	13,640
録音資料	38	1,412	1,450
レコード	1	1,154	1,155
CD	203	1,174	1,377
LD・DVD・ ブルーレイディスク	367	1,156	1,523
CD-ROM	495	1,081	1,576
その他	186	1,990	2,176
計	1,807	22,627	24,434

2 資料の収集

(1) 図書 (単位:冊)

区分/年度	令和2年度	令和元年度	平成30年度	平成29年度	平成28年度
購入	9,592	9,645	9,780	9,700	10,245
寄贈	4,355	3,522	2,905	6,093	7,059
管理換	0	0	0	0	0
移動(供用換)	182	48	0	289	186
自館作成	0	0	0	5	1
その他	6	2	11	13	5
計	14,135	13,217	12,696	16,100	17,496

・一般資料 (単位:冊)

区分/年度	令和2年度	令和元年度	平成30年度	平成29年度	平成28年度
購入	6,791	6,965	7,250	6,762	7,405
寄贈	1,643	2,029	1,436	1,969	2,967
管理換	0	0	0	0	0
移動(供用換)	165	47	0	248	161
自館作成	0	0	0	0	0
その他	3	2	9	8	5
計	8,602	9,043	8,695	8,987	10,538

・貸出文庫資料 (単位:冊)

区分/年度	令和2年度	令和元年度	平成30年度	平成29年度	平成28年度
購入	30	20	0	0	0
寄贈	0	0	11	0	0
計	30	20	11	0	0

・北方資料 (単位:冊)

区分/年度	令和2年度	令和元年度	平成30年度	平成29年度	平成28年度
購入	978	740	700	813	987
寄贈	2,634	1,385	1,441	4,063	4,058
管理換	0	0	0	0	0
移動(供用換)	17	1	0	41	25
自館作成	0	0	0	5	1
その他	3	0	0	2	0
計	3,632	2,126	2,141	4,924	5,071

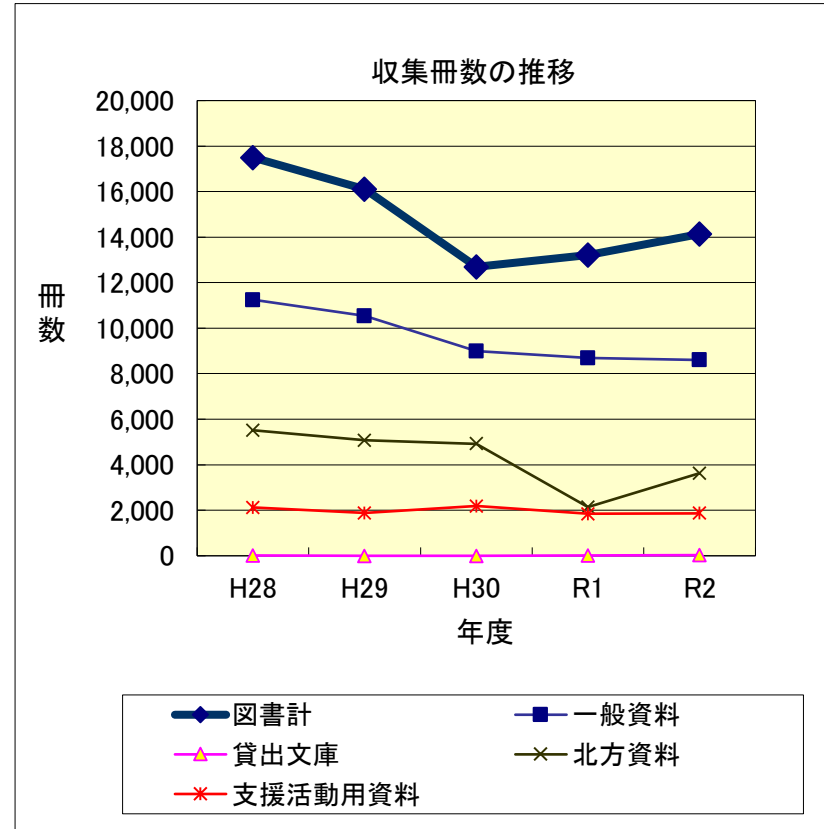
・支援活動用資料 (単位:冊)

区分/年度	令和2年度	令和元年度	平成30年度	平成29年度	平成28年度
購入	1,793	1,920	1,830	2,125	1,853
寄贈	78	108	17	61	34
その他	0	0	2	3	0
計	1,871	2,028	1,849	2,189	1,887

(分類別受入冊数)

(単位:冊)

区分/分類	0 総記	1 哲学	2 歴史	3 社会科学	4 自然科学	5 技術	6 産業	7 芸術	8 言語	9 文学	J 児童	復刻	計
一般資料	392	314	743	2,001	924	680	653	741	105	1,180	800	69	8,602
貸出文庫資料	0	0	0	0	0	0	0	0	0	30	0	0	30
北方資料	49	13	395	1,738	138	202	355	261	2	338	133	8	3,632
支援活動用資料	17	25	35	118	59	104	41	45	17	350	1,060	0	1,871
計	458	352	1,173	3,857	1,121	986	1,049	1,047	124	1,898	1,993	77	14,135



(分類別除籍冊数)

(単位:冊)

区分/分類	0 総記	1 哲学	2 歴史	3 社会科学	4 自然科学	5 技術	6 産業	7 芸術	8 言語	9 文学	J 児童	復刻	視聴覚 (CD)	計
一般資料	3	11	20	34	36	43	22	23	16	17	12	0	0	237
貸出文庫資料	0	0	0	0	0	0	0	0	0	0	0	0	0	0
北方資料	0	0	0	0	0	0	0	0	0	0	0	0	0	0
支援活動用資料	31	57	96	143	98	219	75	220	29	5	2208	0	0	3,181
計	34	68	116	177	134	262	97	243	45	22	2,220	0	0	3,418

(2) 逐次刊行物

(単位:タイトル)

区分/年度		令和2 年度	令和元 年度	平成30 年度	平成29 年度	平成28 年度
新聞	購入	25	25	25	25	25
	寄贈	261	261	261	261	261
	小計	286	286	286	286	286
雑誌	購入	158	154	157	157	158
	寄贈	1,794	1,649	1,718	1,954	2,028
	小計	1,952	1,803	1,875	2,111	2,186
法規 (追録) 官報	購入	4	4	4	4	7
	寄贈	0	0	0	0	0
	小計	4	4	4	4	7
市町村広報	購入	0	0	0	0	0
	寄贈	176	176	176	176	176
	小計	176	176	176	176	176
計	購入	187	183	186	186	190
	寄贈	2,231	2,086	2,155	2,391	2,465
	小計	2,418	2,269	2,341	2,577	2,655

・一般資料

(単位:タイトル)

区分/年度		令和2 年度	令和元 年度	平成30 年度	平成29 年度	平成28 年度
新聞	購入	12	12	12	12	12
	寄贈	45	45	45	45	45
	小計	57	57	57	57	57
雑誌	購入	127	123	126	127	130
	寄贈	1,033	958	1,054	1,157	1,125
	小計	1,160	1,081	1,180	1,284	1,255
法規 (追録) 官報	購入	3	3	3	3	6
	寄贈	0	0	0	0	0
	小計	3	3	3	3	6
計	購入	142	138	141	142	148
	寄贈	1,078	1,003	1,099	1,202	1,170
	小計	1,220	1,141	1,240	1,344	1,318

・北方資料

(単位:タイトル)

区分/年度		令和2 年度	令和元 年度	平成30 年度	平成29 年度	平成28 年度
新聞	購入	13	13	13	13	13
	寄贈	216	216	216	216	216
	小計	229	229	229	229	229
雑誌	購入	31	31	31	30	28
	寄贈	761	691	664	797	903
	小計	792	722	695	827	931
法規 (追録) 官報	購入	1	1	1	1	1
	寄贈	0	0	0	0	0
	小計	1	1	1	1	1
市町村広報	購入	0	0	0	0	0
	寄贈	176	176	176	176	176
	小計	176	176	176	176	176
計	購入	45	45	45	44	42
	寄贈	1,153	1,083	1,056	1,189	1,295
	小計	1,198	1,128	1,101	1,233	1,337

(3) 視聴覚資料 (単位:巻・点)

区分	一般資料		北方資料		計	
		購入分		購入分		購入分
マイクロフィルム	11	(11)	12	(12)	23	(23)
その他	30	(2)	299	(12)	329	(14)
計	41	(13)	311	(24)	352	(37)

(4) 購入リクエスト受付状況

一般資料 (単位:冊)

区分/分類	0 総記	1 哲学	2 歴史	3 社会科学	4 自然科学	5 技術	6 産業	7 芸術	8 言語	9 文学	J 児童	その他 復刻など	計	選外
市町村	12	33	44	68	24	25	5	84	1	132	8	0	436	92
個人	5	12	62	142	21	39	15	40	0	166	1	0	503	114
計	17	45	106	210	45	64	20	124	1	298	9	0	939	206

北方資料 (単位:冊)

区分/分類	0 総記	1 哲学	2 歴史	3 社会科学	4 自然科学	5 技術	6 産業	7 芸術	8 言語	9 文学	J 児童	その他 復刻など	計	選外
市町村	0	0	1	2	0	0	0	1	0	1	0	0	5	
個人	0	0	1	0	0	0	0	0	0	0	0	0	1	
計	0	0	2	2	0	0	0	1	0	1	0	0	6	0

(5) 北方資料デジタル・ライブラリー

資料名	件数
林家文書	697
河野常吉資料(日記)	15
河野常吉資料(野帳)	151
北越殖民法関係資料	646
旧記	268
デジタル絵本館	94
市町村勢要覧	477
古地図	270
北海測量舎1/50000地形図	126
殖民法地区画図	801
鳥瞰図	116
絵葉書	505
道立図書館北方資料室刊行物	36
ふるさと動画	65
屯田兵村図	73
知里幸恵ノート	1
計	4,341

IV 刊行物

1 令和2年度北海道立図書館要覧

判型	頁数	主な内容
A4	15	図書館の概要 [館記・沿革、運営の基本方針、機構、業務内容、資料構成、利用状況、活動状況、事業予定一覧、施設の概要]

2 北海道立図書館報

号	判型	頁数	主な内容
第209号	A4	19	<p>これ「スマホ世代と北海道青少年のための200冊」</p> <p>特集1「北方資料室の移転について」</p> <p>特集2「新型コロナウイルスと図書館」</p> <p>図書館紹介「町民の期待に応え続ける図書館をめざして」</p> <p>活動報告「連携事業」</p> <p>活動報告「展示を振り返って」</p> <p>最近の出来事</p> <p>令和2年度(2020年度)上半期の事業一覧</p> <p>掲示板</p>
第210号	A4	22	<p>特集1「国立アイヌ民族博物館等との連携によるアイヌ文化の普及に向けた取組」</p> <p>特集2「わかりやすい健康に関する情報講座」</p> <p>特集3「雑誌スポンサー制度について 図書館で企業をPR！」</p> <p>図書館紹介「タンチョウと酪農の里の図書館」(鶴居村図書館)</p> <p>活動報告「館内イベント」</p> <p>活動報告「連携事業」</p> <p>活動報告「展示を振り返って」</p> <p>活動報告「研修事業」</p> <p>令和2年度(2020年度)北海道立図書館協議会</p> <p>令和2年度(2020年度)</p> <p>全国優良読書グループ表彰・優良読書グループ北海道表彰</p> <p>令和2年度(2020年度)下半期の事業一覧</p> <p>令和3年度(2021年度)事業計画</p> <p>掲示板</p>

3 業務実績報告書—令和元年度—

判型	頁数	主な内容
A4	47	館業務の実績-実施概要と統計 [運営の重点、事業計画の概要、機構、協議会、事業、利用状況、資料構成、刊行物]

4 活動支援誌「あけぼのつうしん」

号	発行月日	頁数	主な内容
No.71	7/14	14	特集コロナ禍の中での図書館サービス
No.72	10/28	10	道内図書館(室)トピックス、市町村活動支援事業レポート
No.73	1/27	16	道内図書館(室)トピックス、市町村活動支援事業レポート、市町村活動支援事業アンケート調査報告
No.74	2/16	13	臨時増刊号 令和2年度全道図書館長会議に寄せられた質問から
No.75	3/31	22	道内図書館(室)トピックス、令和2年度市町村活動支援事業実績

5 パスファインダー

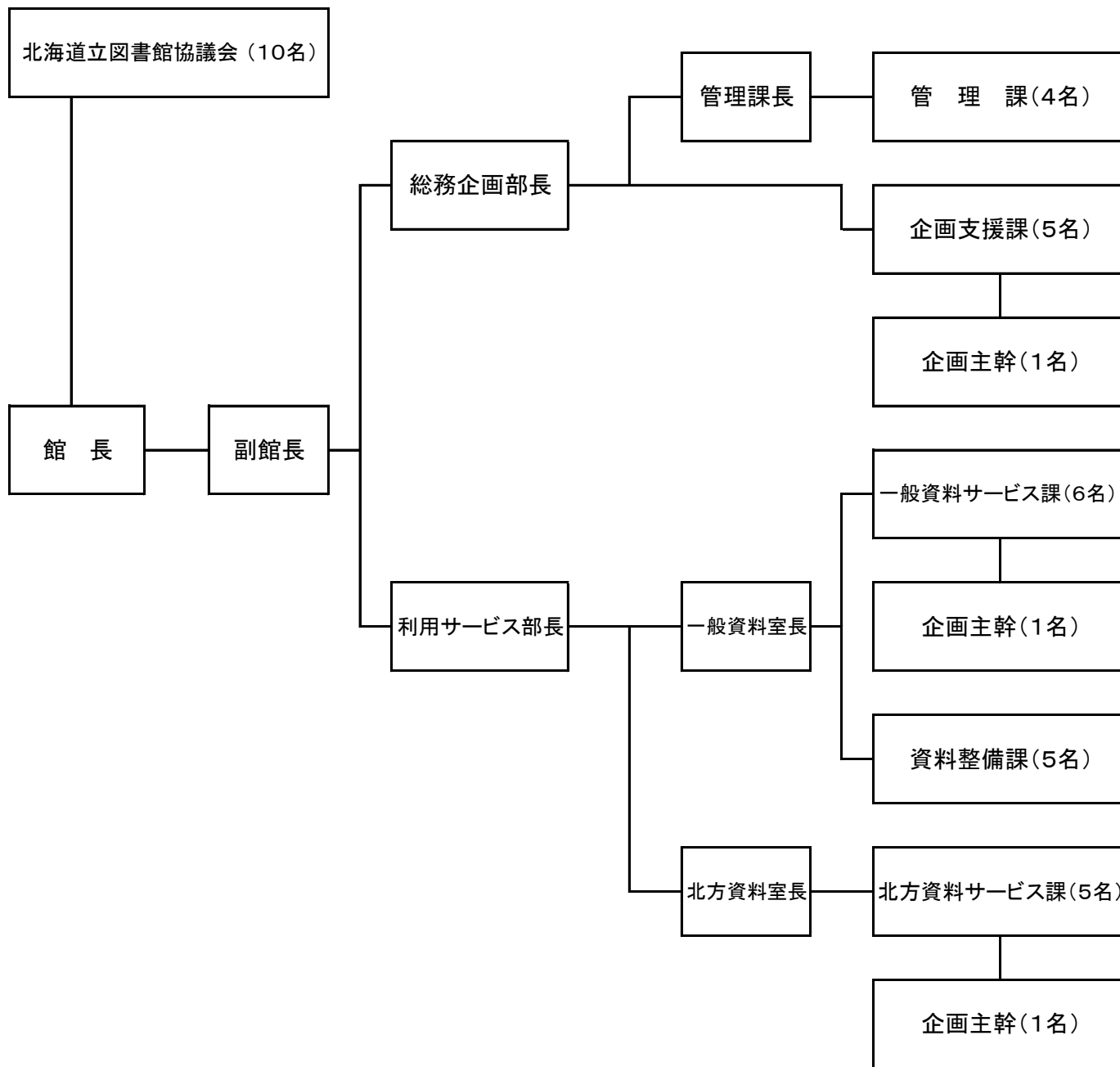
判型	発行年月	頁数	トピック
A4	R3/3	2	フレイルを調べる
A4	R3/3	2	職業について調べる(改訂)
A4	R3/3	2	ペットについて調べる(改訂)
A4	R3/3	2	敬語を調べる(改訂)
A5	R3/3	2	手紙・スピーチの本を探そう(改訂)
A4	R3/3	2	育児・教育について調べる(改訂)

(子ども向け)

判型	発行年月	頁数	トピック
A5	R2/6	4	図書館の本探しマスターになろう!
A5	R2/9	4	宇宙を調べる(改訂)
A5	R2/9	4	星を調べる(改訂)
A5	R2/9	4	雪・氷を調べる(改訂)
A5	R2/12	4	仕事・職業を調べる
A5	R3/1	4	SDGs(エスディージーズ)を調べる
A5	R3/3	4	トマトを調べる(改訂)

V 機構

令和2年4月1日現在



VI 事業別予算状況

事業名	令和2年度予算額	令和元年度予算額	比較増減(%)
図書館維持運営費	4,981,000	5,084,000	△ 2.0
図書館資料整備費	30,104,000	30,047,000	0.2
図書館情報システム整備費	4,675,000	5,053,000	△ 7.5
各種審議会経費(図書館協議会費)	452,000	476,000	△ 5.0
図書館維持運営費(維持費)	48,329,000	46,907,000	3.0
計	88,541,000	87,567,000	1.1

VII 北海道立図書館協議会

1 委員

(令和3年3月31日現在)

区分	役職	氏名	所属	備考(就任年月日)	
学校教育関係者		木村 佳子	北海道学校図書館協会	2. 10. 28	
		京谷 正博	北海道地区大学図書館協議会	30. 11. 1	
社会教育関係者	図書館活動	深村 清美	北海道図書館振興協議会	2. 7. 8	
	教育行政	加賀 学	北海道町村教育委員会連合会	2. 7. 8	
学識経験者	図書館学等精通者	会長 河村 芳行	—	2. 10. 28	
	(民間・大学教授等)	副会長 福田 都代	—	2. 10. 28	
	専門図書館関係団体	西村 宣彦	専門図書館協議会北海道地区連絡会	30. 6. 21	
	公募		小野 秀司	—	2. 10. 28
			片桐 亜結子	—	2. 10. 28

※R2.11委員改選、任期 2年間

2 開催状況

会議	期日	議事
第1回	令和2年7月30日	議題 1 令和元年度業務実績報告について 2 その他
(第2回)	中止 (新型コロナウイルス感染症の感染拡大防止に向けた取組のため)	議題 1 会長及び副会長の選出について 2 令和2年度事業の実施状況について 3 その他
第2回	令和3年3月24日	議題 1 会長及び副会長の選出について 2 令和3年度北海道立図書館運営計画について 3 その他

業務実績報告書 令和2年度

発行年月 令和3年7月
編集・発行 北海道立図書館
〒069-0834 江別市文京台東町41番地
TEL 011-386-8521(代表)
ダイヤルイン
386-8531(総務企画部)
386-8522(一般資料室)
386-8523(北方資料室)
FAX 011-386-6906
いち
E-mail toshokan.gyomu1@pref.hokkaido.lg.jp
<http://www.library.pref.hokkaido.jp>