

業務実績報告書

令和4年度

北海道立図書館

目 次

◆北海道立図書館運営の基本方針	1
◆令和4年度北海道立図書館運営計画の概要と実施状況	
I 運営計画の概要	1
II 令和4年度道立図書館事業の実施状況	2～11
◆業務実績(資料)	
I 各種事業	12～21
1 市町村立図書館等への支援	12
(1)道内市町村立図書館等に対する協力貸出し	〃
(2)道内市町村立図書館等に対する協力レファレンス	〃
(3)図書館未設置町村及び市町村立図書館に対する活動支援	〃
(4)学校支援	13
2 図書館振興事業	13
第73回北日本図書館大会北海道大会・第62回北海道図書館大会	13
3 研究・研修事業	14
(1)令和4年度全道図書館新任職員研修会	14
(2)令和4年度全道図書館中堅職員研修会	〃
(3)令和4年度全道図書館専門研修	〃
(4)市町村図書館職員レファレンス体験研修	〃
(5)ICTを活用した研修支援ウェブ講座	15
(6)図書館利用講座等	〃
(7)道立青少年教育施設における長期休業期間中の教員研修の受入れ	〃
(8)児童生徒及び学生並びに教員の実習等の受入れ	〃
4 対外協力等	16
(1)講師派遣	16
(2)後援・協力	〃
(3)出前講座(文学館連携事業)	〃
5 資料展示	17
6 展示目録・リスト	18
7 製本	20
8 ボランティアとの協働	20
9 特別事業	21
(1)ぷち図書館まつり	21
(2)子ども読書の日・こどもの読書週間事業	〃
(3)地域連携事業	〃
10 職員の資質向上	21

II 利用状況	23～35
1 開館日数	23
2 令和4年度入館者数等	23
(1)月別入館者数	〃
(2)年度別入館者数	〃
(3)視察・見学者	〃
3 図書館情報システムのアクセス件数等	23
4 貸出し	24
(1)協力貸出し	24
(2)直接貸出し	〃
(3)支援貸出し	25
(4)特別貸出し	〃
(5)視聴覚資料貸出し	〃
(6)機関別貸出し	26
(7)機関別の分類別貸出し	〃
(8)道内市町村別貸出し	27～30
(9)展示貸出し	31～33
5 借受け	34
6 調査相談(レファレンス)	34
(機関別)	35
(文献複写)	〃
III 資料の構成・収集	36～41
1 資料構成	36
(1)図書	36
(2)逐次刊行物	〃
(3)マイクロフィルム	37
(4)視聴覚資料	38
(5)電子書籍	〃
2 資料の収集	39
(1)図書	39
(分類別受入冊数)	〃
(分類別除籍冊数)	40
(2)逐次刊行物	40
(3)視聴覚資料	41
(4)購入リクエスト受付状況	〃
(5)電子書籍	〃
(6)北方資料デジタル・ライブラリー	〃
IV 刊行物	42～43
1 令和4年度北海道立図書館要覧	42
2 北海道立図書館報	〃
3 業務実績報告書 ー令和3年度ー	43
4 活動支援誌「あけぼのつうしん」	〃
5 目録「北の資料」(Web公開)	〃
6 目録「人物文献目録」(追補)	〃
7 パスファインダー	〃
V 機構	44
VI 事業別予算状況	45
VII 北海道立図書館協議会	45
1 委員	〃
2 開催状況	〃

◆北海道立図書館運営の基本方針

北海道立図書館は、道民の生涯学習を支援する拠点の一つとして、図書館機能の充実に努め、広く道民へのサービスの展開を目指します。

- 図書館のセンターとして ー図書館の図書館ー
道内の図書館網のセンターとして、市町村立図書館の活動に協力し、併せて専門図書館、大学図書館等とも連携して、図書館活動の推進に努める。
- 参考図書館として ー何でもわかる図書館ー
道民の多様なニーズに対応できるよう、一般資料のほか比較的高度な調査研究に必要な資料等を整え、道民がこれらの資料を利用できるサービスを行う。
- 全域サービスの図書館として ー道民みんなの図書館ー
図書館未設置地域への支援、図書館情報システムの整備等により、いつでも、だれでも、どこからでも求められた資料や情報に対応できる図書館サービスを展開する。

◆令和4年度北海道立図書館運営計画の概要と実施状況

I 運営計画の概要

1 運営の重点

- (1) まちの図書館を応援します ～市町村支援の推進～
- (2) あなたの「知りたい」を解決します ～課題解決型サービスの充実～
- (3) あなたの生涯学習を応援します ～利用サービスの充実～
- (4) 子どもの生きる力をはぐくみます ～子どもの読書活動の推進～
- (5) 北海道人の英知を現在・未来に活かします ～北方資料センターとしてのサービスの充実～
- (6) 人・図書館・団体のつながりを広げます ～図書館活動のネットワーク化の推進～

2 事業計画の概要

(1)市町村支援の推進	ア 市町村立図書館等の活動支援 ウ 協力サービスの推進	イ 研修事業の充実
(2)課題解決型サービスの充実	ア テーマ別課題解決の支援 ウ 資料の収集・保存の充実	イ レファレンス機能等の充実
(3)利用サービスの充実	ア 来館型サービスの充実 ウ 高齢者・障がい者サービスの充実	イ 非来館型サービスの充実 エ インターネットを活用した情報の発信
(4)子どもの読書活動の推進	ア 市町村における子どもの読書活動の支援 ウ 道立図書館における子どもの読書活動の推進 エ 関係機関との連携による子どもの読書環境の整備	イ 学校図書館の支援
(5)北方資料センターとしてのサービスの充実	ア 北方資料センターとしての資料収集・保存の充実 ウ 講座・展示等による情報発信と利用の拡大	イ レファレンス機能の充実 エ デジタルライブラリーの充実
(6)図書館活動のネットワーク化の推進	ア 他の図書館、関係機関との連携口 イ 民間企業・団体、ボランティア等との連携	

3 予算の概要 令和4年度当初予算額 85,422 千円 (うち、資料整備費 29,652 千円)

4 組織体制 2部 2室 5課 体制

5 図書資料の整備計画

- (1) 購入による資料収集 【図書】 一般資料6,000冊 / 北方資料 950冊 / 支援活動用資料 1,700冊
- (2) 寄贈等による資料収集 【図書】 一般資料 約2,000冊 / 北方資料 約 3,000冊
【逐次刊行物】 一般資料 約1,000タイトル / 北方資料 約900タイトル

6 施設及び設備の整備計画 図書館情報システムの運用の充実・収納スペースの確保・施設等の補修等の取組

7 非常措置計画 北海道立図書館防火管理規程・危機対応マニュアル等による迅速かつ的確な対応

8 管理運営と組織・機構の改善 管理運営の効率化・職員の資質の向上

II 令和4年度道立図書館事業の実施状況

令和4年度北海道立図書館運営計画		実施状況	
	目標指標	実績値等（3月末時点）	
(1) 市町村支援の推進 道民がどこに住んでいても十分な図書館サービスを受けられるよう、市町村活動支援事業による協力・助言を行うとともに、図書館未設置市町村の図書館設置に向けた働きかけや情報提供、研修機会の提供等の支援を行います。			
ア 市町村立図書館等の活動支援			
(ア) 市町村活動支援事業 図書館設置や図書館活動の活性化を図る市町村を支援するため、次の事業を実施します。			
a 図書館活動支援事業 市町村立図書館等や教育委員会を訪問し、図書館設置や利用促進等、図書館（室）運営全般についての助言や情報提供を行うほか、事業企画や実務研修など、市町村立図書館等の実情に即した「運営相談」を行います。 また、管内図書館振興協議会研修会や図書館活動に携わる複数の団体が合同で行う勉強会等に講師を派遣し、地域の相互協力の促進を支援します。 さらに、「重点運営支援」を希望する市町村に対して、複数回の運営相談や新刊書の定期的な貸出し等により、年間をとおして図書館（室）の課題を解決し、図書館設置に向けた気運醸成と読書活動の推進を図るための具体的な支援を集中して行います。			○美唄市、芦別市、滝川市、栗山町、北竜町、上砂川町、寿都町、京極町、室蘭市、登別市、むかわ町、豊浦町、壮瞥町、様似町、松前町、今金町、土別市、富良野市、幌加内町、鹿追町、広尾町、中札内村、厚岸町、北空知3町合同司書会、渡島管内図書館振興協議会職員研修会、網走ブロック公共図書館職員研修会の23市町村、3地域において図書館運営全般、地域資料の活用、選書・除籍に関する助言や情報提供、レファレンスに関する講義等、個別の課題に対応した内容で実施しました。 ○上砂川町を重点運営支援に指定し、運営相談及び新刊書の定期的な貸出し、資料展示への協力等を実施しました。 ・2回の運営相談を実施し、図書館のPRや展示等の工夫、利用者のニーズにあった選書や除籍といった資料整備のほか、図書室の本のレイアウトや利用しやすいサインの工夫など、図書室の利用増につながるよう助言しました。 ・新刊書を年間で800冊送付し、上砂川町の蔵書とあわせて利用促進を図りました。これまで町では利用されてこなかった分野の図書の貸出しなど、新たな利用の動きが見られました。町の今後の選書や蔵書を考え直すきっかけとなりました。 ・上砂川町が企画する資料展示に展示貸出し（40冊）で協力しました。
b 支援貸出事業 (a) 大量一括貸出し 図書を100冊単位で一括して貸し出し、利用の促進や図書館づくりを支援します。年度当初の申込みのほか、在庫の範囲で随時受け付けます。 (b) 事業貸出し おはなし会や図書館まつり等の事業で使用する大型絵本、しかけ絵本、エプロンシアター、外国語絵本、「バリアフリー資料見本セット」等を貸し出します。 また、新たに生き物や宇宙などの科学読み物や縄文文化に関する読み物のセットを整備し、「SDGsセット」「アイヌ文化探求セット」等とともに、学校図書館での活用を促進します。 (c) サポートボックス ・学校で朝読や課題解決型学習等で活用できるよう、様々な図書のセット（約50～200冊）を貸し出すことにより、学校図書館の幅広い読書活動や学習活動の充実を支援します。 ・「朝読・昼読ボックス」を更新するとともに、資料リストをHPで公開し、広く活用を呼びかけます。			○「大量一括貸出し」は、来館方式、託送方式を合わせ、34市町村に貸出しを行いました。 ○「事業貸出し」は、26市町村に貸出しを行いました。各市町村での資料展示や読み聞かせイベント等での活用が多くありました。 ○「サポートボックス」は、17市町村50セットの利用がありました。
(イ) 市町村立図書館等への情報提供 「図書館ポータル」や『あけぼのつうしん』により、市町村立図書館等の活動に関する様々な情報を発信し、情報提供を図ります。			○新型コロナウイルス感染症拡大防止のための臨時休館に当たっては、道立図書館ホームページを活用して、道内市町村立図書館等の休館情報を共有しました。 ○図書館ポータルでは、市町村立図書館等の動き（新築・移転・連絡先の変更等）や日本図書館協会等の団体が実施する研修等の情報を迅速に提供しました。 ○「令和4年度（2022年度）北海道図書館関係職員録」を作成し、図書館ポータルで公開しました。 ○『あけぼのつうしん』を市町村立図書館（室）の活動事例（トピック）や市町村活動支援事業の報告、市町村における「こどもの読書週間行事」や図書館のキャラクターの紹介等を内容として、市町村立図書館（室）から情報提供等の協力を得て作成しました。また、別冊として市町村立図書館（室）の現状を分析した統計データを公開し、今求められている情報の発信に努めました。通号80号（9月）、81号（12月）、82号（2月）、83号（3月）を発行しました。
(ウ) 市町村活動支援事業未利用市町村への啓発 公民館図書室等の図書館活動の活性化を図るため、市町村活動支援事業への申込みがない市町村へ調査訪問を実施し、事業利用の啓発に努めます。	・支援事業未利用市町村への支援 2町村程度/年	・支援事業未実施市町村への支援 1町/年	○妹背牛町を訪問し、町民会館図書室の運営状況等を確認するとともに、市町村活動支援事業について説明し、利用を促しました。
(エ) 図書館設置の促進 市町村活動支援事業や未設置市町村職員の来館時等、様々な機会において、図書館づくりに向けたリーフレット（図書館設置促進パンフレット）を活用し、関係資料等を提供しながら、図書館設置の働きかけを行います。			○図書館設置促進パンフレットを活用するほか、様々な機会において図書館に関わる情報を提供しました。
(オ) 条例設置や図書館建設時の助言や情報提供 条例設置や図書館建設計画の動きのある市町村に対して、訪問等により事例紹介やノウハウの伝達等、必要に応じた助言や情報提供を積極的に行います。	※参考 図書館設置自治体数 107市町村 （設置率 59.8%） （R5.3月末現在）		○古平町図書館の設置に係る条例が5月6日付け施行されました。 ○図書館の新築・移転等の計画に向けた動きのある市町村での運営相談において、必要に応じた助言や事例紹介を行いました。

（実績値は令和5年3月31日現在）

II 令和4年度道立図書館事業の実施状況

令和4年度北海道立図書館運営計画		目標指標	実績値等（3月末時点）	実施状況
イ	研修事業の充実 新型コロナウイルス感染症に関する発生状況等を勘案しながら、開催方法等を工夫して研修を実施し、市町村立図書館等職員の資質向上に努めます。	・研修事業の実施及び協力 15回/年	・研修事業の実施及び協力 14回/年 ・6回（企画支援） ・8回（一般資料サ）	
(ア)	新任職員研修 市町村立図書館等に勤務して原則1年未満の職員を対象として、図書館業務に必要な基本理念及び基礎知識の習得を目的に実施します。			○新型コロナウイルス感染症防止対策を実施のうえ、道立図書館を会場として開催しました。42名の参加がありました。（9月8日～9日） ○当館職員と市町村立図書館職員が講師を務め、「公立図書館概論」、「資料収集」、「お互いの図書館を知ろう」、「著作権法 入門編」、「速効！児童サービスここだけは！」、「カウンターの仕事」、「道立図書館活用術」のプログラムで研修を行いました。事後アンケートでは、「コンパクトな日程の中で、知りたかったことがたくさん盛り込まれた研修でした。」「どの講義も時間があつという間で、とても参考になるお話ばかりでした。」などの回答が寄せられました。
(イ)	中堅職員研修 市町村立図書館等に勤務して3年以上の職員を対象として、図書館運営・企画能力の向上、変化する利用者ニーズに対応できるスキルの習得を目的に実施します。			○オンライン形式（Zoom）を念頭に企画して開催し、42名が参加しました。（7月7日～8日） ○基調講演「コロナ後の地域と図書館」、講義「レファレンス・インタビューのコツ ～よりよいサービスを提供するために～」、事例発表「電子図書館サービス」、演習「コロナ後の図書館活動について」という内容で研修を行いました。事後アンケートでは「何か問題が起きた時、皆で共有し合うことが大事ということが参考となった」、「電子図書館サービスでは費用の点やメリット・デメリットを提示していただき、参考となった」などの回答が寄せられました。 ○オンライン開催については、距離や天候に関係なく参加できるのありがたいとの感想をいただいたほかZoomのブレイクアウトルームを利用した演習で参加者同士の交流を図りました。
(ウ)	専門研修 市町村立図書館等の職員を対象として、経営（関係法規）、サービス（資料保存、地域資料）及び子ども読書（学校支援）について、職場や地域における指導的な役割を果たすためのスキルの習得を目的に実施します。			○新型コロナウイルス感染症防止対策のため、開催場所として広めの会場を確保したり、参加定員を例年より少なくしたりして次のとおり開催しました。 ○専門研修〈サービス(資料保存)〉は、深川市経済センターを会場に開催しました。参加者は23名。「基礎から学ぶ！本の構造と治し方」をテーマに、日本図書館協会資料保存委員会から講師を招き、実技演習を中心に行いました。（10月14日） ○専門研修〈経営(関係法規)〉は音更町文化センターを会場に開催しました。参加者は19名。「図書館活動の『よ・り・ど・こ・ろ』」をテーマに、「図書館の自由に関する宣言」をテーマとした元大学教授による講演や、図書館の関係法規や規程・要領等の講義により、図書館運営の根本的な原則を考察しました。（11月17日） ○専門研修〈サービス(地域資料)〉は道立図書館で開催し、参加者は29名。「地域資料サービスの充実を目指して」をテーマに、地域資料サービスの第一線で活躍する講師による講義のほか、道立図書館・道立文書館の施設見学や演習等を行いました。（12月8日～9日） ○専門研修〈子ども読書(学校支援)〉は道立図書館で開催し、参加者は20名。「やってみよう！ブックトーク～最初の一步は大きな一歩～」をテーマに、全国規模の研修でも経験の豊富な講師を招き、事前・事後課題とあわせ、当日は実演、講義、ワークショップを行いました（1月13日）
(エ)	ICTを活用した遠隔研修 市町村立図書館職員等のスキルアップのため、ホームページで動画等のコンテンツを提供するほか、図書館ポータルに研修で配付した資料等を公開します。また、web会議システムを活用し、オンライン研修や運営相談等を行います。			○「第73回北日本図書館大会北海道大会・第62回北海道図書館大会」「令和4年度全道図書館中堅職員研修会」をリアルタイムの動画配信とオンデマンド配信によるオンラインで開催しました。（6月8日～7月15日、7月7日～8日） ○全道図書館専門研修〈子ども読書（学校支援）〉の一部（実演・講義）を動画撮影し、アーカイブ配信を行いました。32日間公開し、総再生数は203回でした。 ○研修会で使用した資料について、その一部を図書館ポータル上に公開しました。
(オ)	レファレンス体験研修 市町村立図書館等職員の個別課題にあわせ、各市町村におけるレファレンスサービスの向上につながる研修を実施します。			○次のとおり、8回7市2町の参加により実施しました。7月27日芦別市立図書館2名、8月16日～17日市立留萌図書館1名、9月7日～8日釧路市中央図書館2名、9月27日～28日町立様似図書館1名、10月20日石狩市民図書館2名、11月9日栗山町図書館2名、12月7日岩見沢市立図書館1名および市立小樽図書館1名、1月25日苫小牧市立中央図書館1名が参加しました。
ウ	協力サービスの推進 市町村立図書館等が自館で対応できない利用者からの求めに対し、協力貸出しや協力レファレンスにより地域に密着した図書館機能を発揮できるよう支援します。また、近年利用のない市町村に対して、実態を把握しながら協力サービスを活用した市町村での企画展示等の開催を促進します。	・協力サービス及び市町村活動支援事業を利用する市町村数 179市町村/年	・協力サービス及び市町村活動支援事業を利用する市町村数 165市町村/年	
(ア)	協力貸出し ・展示資料リストを活用するなどした市町村立図書館等での資料展示を促進します。 ・小学校、中学校、高等学校、特別支援学校等、学校図書館への協力貸出しを積極的に行い、学校図書館活動の支援に努めます。			○「学校図書館協力貸出し」の登録校は121校で、新規利用登録は8校（小学校4、中学校1、高校2、中高一貫校1）でした。今後もホームページや研修会等でPRを継続します。 ○学校図書館への協力貸出冊数は、のべ8校に対し346冊でした。1校で複数回の利用があり、多くは依頼を受けたテーマを基に、司書の選書によって資料を貸し出しました（貸出冊数の昨年比：44%）。今後、利用促進に向けた広報に努めていきます。 ○協力貸出しについて、利用市町村数は、一般資料153市町村（前年度同時期153市町村）、北方資料143市町村（同141市町村）、貸出冊数は一般資料22,596冊（同23,423冊）、北方1,991冊（同2,401冊）で、利用市町村数、貸出冊数ともにほぼ前年度同様になりました。展示貸出については、一般資料は76件3,053冊、北方資料は16件73冊の利用がありました。
(イ)	協力サービスに即応できる資料の充実 協力レファレンスや協力貸出しに迅速・的確に対応するため、レファレンスツールをはじめとする幅広い資料の収集による蔵書の充実に努めます。市町村立図書館等のリクエストにも積極的に応えます。			○展示貸出しの状況や参考図書を更新などを勘案しながら、購入や寄贈により幅広い資料の収集に努めました。 ○非流通、未デジタル化の地域行政資料（記念誌、要覧等）を調査し、寄贈依頼を行いました（22市町村50冊）。 ○市町村立図書館等からのリクエストには、300冊（前年度333冊）を購入して対応しました。
(ウ)	未利用市町村の解消 協力サービスを利用していない町村への訪問等により、運営の実態を把握し図書館活動の啓発に努めます。			○妹背牛町を訪問し、町民会館図書室の運営状況等を確認するとともに、市町村活動支援事業について説明し、利用を促しました。 ※再掲～「(1)市町村支援の推進」ア(ウ)

(実績値は令和5年3月31日現在)

II 令和4年度道立図書館事業の実施状況

令和4年度北海道立図書館運営計画	目標指標	実績値等（3月末時点）	実施状況
<p>(2) 課題解決型サービスの充実 道民生活や地域の課題解決に寄与するため、「しごとの支援」「くらしや地域活性化の支援」「行政サービスへの支援」を中心テーマに、資料・情報の収集・提供、レファレンスサービスの充実を図ります。</p>	<p>・課題解決型サービス関連講座・連携事業等情報発信 16回/年</p>	<p>・課題解決型サービス関連講座・連携事業等情報発信 55回/年 ・41回/年（一般資料サ） ・14回/年（北方資料サ）</p>	
<p>ア テーマ別課題解決の支援</p>			
<p>(ア) しごとの支援</p> <ul style="list-style-type: none"> ・就業、起業、仕事のスキルアップ等の関連資料コーナーの充実を図ります。 ・仕事をテーマにした資料リストをビジネスコーナーに設置し情報提供に努めます。 			<p>○ビジネスコーナー内で、テーマを設けたミニ展示「ビジネスコーナーPickUp!」を開始しました。「効率的な仕事の進め方のヒント」「PRを考える」「アクティブシニアの働き方」「新社会人のあなたに」の4件の展示を行い、SNS、電子掲示板等で広報しました。</p>
<p>(イ) くらしや地域活性化の支援</p> <ul style="list-style-type: none"> ・教育・子育て、医療・健康、福祉など日常生活において身近で関心の高い生活関連や、まちづくり・人づくり、環境など、地域に役立つ情報コーナーの充実を図ります。 ・医療・健康に関する講座などの連携事業を実施します。 ・道立近代美術館で開催する特別展に連動して、道立図書館の蔵書の特設コーナーを設ける等の事業を実施し、相互の利用者サービスの向上を図ります。また、その他の道内美術館等と企画展示を行い、文化による地域活性化を促進します。 			<p>○医療健康情報コーナーは、適宜新着資料を追加しているほか、北海道や近隣自治体の医療情報に関するパンフレット類の更新やミニ展示「こころの健康に役立つ本」を行いました。</p> <p>○北海道江別保健所と連携し、わかりやすい健康に関する情報講座を12月14日に開催しました。保健師による講義「こころを元気に保つセルフケア ～眠れてる？睡眠は知らず知らず忍び寄るストレスのパロメーター～」及び当館職員による健康情報の調べ方の紹介を行うとともに、講座テーマに関連する図書23冊と当館電子図書館で閲覧できる関連電子書籍7冊の紹介を行いました。</p> <p>○道立美術館等との連携展示について、272冊（一般217冊、北方55冊）の資料を貸出・展示しました。</p> <p>○国立アイヌ民族博物館の企画展示のため、昨年に引き続き「知里幸恵ノート」を貸し出しました。</p> <p>○北方資料展示コーナーでは、展示「ヒグマ～闘いと共存の歴史」を開催し、合わせて北方資料閲覧室においてミニ展示と関係資料の貸出を行い道民の関心の高いテーマの情報提供に努めました。</p>
<p>(ウ) 行政サービスへの支援</p> <ul style="list-style-type: none"> ・道職員向けの庁内サービスである「道政サポートサービス」について、利用事例を紹介するなど、情報発信に努めます。 ・道議会図書室へ当館職員を派遣し、資料の受け渡しの他、レファレンス、道議会図書室の新着図書と連携した展示を実施する等、ニーズに合わせた情報提供に努めます。 			<p>○道職員向けポータル掲示板を活用し、道政サポートサービスの利用促進に努めました。</p> <p>○道議会事務局政策調査課発行の「新着図書のご案内」に、連載「道立図書館からのお知らせ」を毎月寄稿し、道議会議員への情報発信に努めました。</p> <p>○道議会図書室で毎月購入する新着図書に関連する分野の当館所蔵資料を、「新着図書+（プラス）コーナー」として展示しました。また議員研修会の講演会等のテーマに関連して9月には地震防災、12月には公共交通の企画展示を行いました。</p> <p>○道議会図書室内や、道庁1階の道政広報コーナー（常設展）に、当館の利用案内等を置くほか、直接、本庁や道議会を訪ねて職員に当館のPRを行いました。</p> <p>○「北海道史」や「北海道教育史」の編さんの関係部局とも連携し、資料提供を引き続き行いました。</p>
<p>イ レファレンス機能等の充実</p>			
<p>(ア) 情報リテラシー支援</p> <ul style="list-style-type: none"> ・講座等の中で、図書館やインターネット情報を有効活用するための解説を行い、道民の情報リテラシーの向上を支援します。 ・パスファインダー等の情報ガイドをホームページで公開し、調査・研究を支援します。 ・国立国会図書館「レファレンス協同データベース」に、活用が見込まれる事例を登録・公開します。 	<p>・レファレンス協同データベース事例の閲覧数 400,000回/年</p>	<p>・レファレンス協同データベース事例の閲覧数 233,287回/年</p>	<p>○8月11日には「子ども向け書庫ツアー」を行い18名の参加がありました。また、9月17日の「ぶち図書館まつり」ではミニ書庫ツアーを2回行い、親子連れを含む計20名の参加がありました。</p> <p>○11月11日には、「日本食文化を巡る書庫ツアー」を行い、9名の参加がありました。</p> <p>○北方資料室では、5月28日と7月30日に北方書庫ツアーを行い、それぞれ9名、6名の参加がありました。</p> <p>○パスファインダーについては、一般向け「くすりの調べ方」及び子ども向け「図書館の本探しまスターになろう！」の内容を更新しました。</p> <p>○調べ方ガイドについては、新規に「雑誌を探す」を作成したほか、5つのトピックについて内容を更新しました。</p> <p>○「レファレンス協同データベース」の「調べ方マニュアル」に、パスファインダー「北海道関係の人物を調べる」を掲載しました。【新規】</p> <p>○「レファレンス協同データベース」について、現在公開中の事例閲覧回数は、233,287回（うち北方資料の事例は50,897回）でした。新規事例については40件（うち北方資料の事例は、30件）登録・公開しました。</p>
<p>(イ) 当館及び市町村立図書館等のレファレンス能力向上に向けた研修の充実</p> <ul style="list-style-type: none"> ・課題解決型サービスの向上のため、ICT技術の習得やインターネット上の情報源に関する情報の収集に努めます。 ・レファレンス体験研修や各種研修事業を実施し、当館及び市町村立図書館等職員のスキルアップに努めます。 			<p>○次のとおり、8回7市2町の参加により実施しました。7月27日芦別市立図書館2名、8月16日～17日市立留萌図書館1名、9月7日～8日釧路市中央図書館2名、9月27日～28日町立様似図書館1名、10月20日石狩市民図書館2名、11月9日栗山町図書館2名、12月7日岩見沢市立図書館1名および市立小樽図書館1名、1月25日苫小牧市立中央図書館1名が参加しました。</p> <p>※再掲～ （1）市町村支援の推進 イ(オ)</p>
<p>ウ 資料の収集・保存の充実</p>			
<p>「蔵書リクエスト」も活用しながら、テーマ別課題解決の支援や、レファレンス機能等の充実のための資料の収集に努めます。 また、北海道における資料センターとしての道立図書館の責務を果たすため、市町村立図書館等では一般的に優先度の低い比較的高度な専門書など、協力貸出しや協力レファレンスに役立つ資料の収集・整備に努めます。</p>	<p>・課題解決のテーマごとに収集した資料リストの発信 12件/年</p>	<p>・課題解決のテーマごとに収集した資料リストの発信 15件/年</p>	<p>○課題解決支援については、「くらしの支援」247冊(前年度342冊)、「しごとの支援」236冊(前年度305冊)、「地域の活性化支援」188冊(前年度183冊)、計671冊(前年度830冊)を収集しました。一般資料全購入冊数6,799冊(前年度6,634冊)のうち、9.9%(前年度12.5%)を占めています。減少した理由は、各テーマ(特にくらしの支援、しごとの支援)の内容を的確に反映しているものに絞って選択したことによるものです。その他、調べ物に必要な参考図書(事典、辞典、年鑑・年報類等)や、協力貸出し、協力レファレンス等に役立つ資料の収集に努めました。</p> <p>○「支援活動用資料」は、収集計画1,700冊に対し、1,665冊を収集しました。整備率は97.9%です。</p>

(実績値は令和5年3月31日現在)

II 令和4年度道立図書館事業の実施状況

令和4年度北海道立図書館運営計画	目標指標	実績値等（3月末時点）	実施状況
<p>(3) 利用サービスの充実 道民が快適に利用でき、資料・情報のニーズに的確に対応できるよう、閲覧環境の整備と各種事業の充実を図ります。 また、道民が、誰でもどこでもいつでも利用できるよう、利便性の向上に努めます。</p>	<p>・新規利用登録者数 1,700人/年</p>	<p>・新規利用登録者数 2,616人/年</p>	
<p>ア 来館型サービスの充実</p>			
<p>(ア) 開架スペース、各コーナーの充実 ・開架スペースの資料の入替えを行い、利用しやすい読書環境づくりに努めます。 ・道民が興味、関心を持つトピックや道教委の取組等に合わせたテーマにより、閲覧室やえほんコーナー等で企画展示を実施します。</p>			<p>○開架書庫収蔵資料のうち、7類の狭隘化解消のため、2書庫1層に約1,400冊を移動するための配架場所を確保しました。</p> <p>○企画展示については、一般資料室では「心と体を整える」「まだ間に合う！SDGs」ほか13回開催しました。</p> <p>○図書館流通センター等の読書推進ポスターに関連した当館所蔵資料紹介をしました。</p> <p>○北方資料展示コーナーでは、「さあ、野球だ！」ほか4回の企画展示と、ミニ展示を合わせて計9回開催しました。</p>
<p>(イ) 図書館情報システムの活用により、利用者の利便性の向上を図ります。</p>			<p>○令和4年4月1日から、マイナンバーカードと連携した貸出サービスの運用を開始しました。【新規】</p> <p>○電子図書館にアクセスしやすいように、利用者ポータルページのデザインを一部変更しました。【新規】</p>
<p>(ウ) ボランティアとの協働 ・図書館活動に関心をもち、活動を通じて自己実現を目指す人々との協働を継続します。 ・資料配架や文献リスト作成などのほかに、図書の補修についても、活動していきます。</p>			<p>○一般資料室においては15名が登録し、書庫への返却資料の配架などの活動を行いました。また、蔵書点検期間の3日間には、3名が資料のスキャン作業を行いました。</p> <p>○北方資料サポーターとして7名が登録し、資料のデジタル化などの活動を行いました。</p>
<p>イ 非来館型サービスの充実</p>			
<p>(ア) 電子図書館の広報と利活用の推進 ・4月から新規導入するに当たり、利用の前提となる当館の利用登録の推進に努めます。 ・当館の利用者で、インターネット環境があれば、いつでもどこでも使える「電子図書館」の概要や利便性について、多様な広報に努めます。</p>			<p>○令和4年4月から「電子図書館（KinoDen）」を導入し、ポスター掲示やチラシの配布、SNS等で積極的に広報を行いました。また、関係機関や連携先等に出向いたり、人が集まるイベント時など機会をとらえ、全館的協力のもと広報に努めました。【新規】</p> <p>○10月30日（日）に紀伊國屋書店札幌本店で、電子図書館の利用促進 PR を兼ねた出張利用登録会を実施し、171名の登録がありました。また、12月20日（火）に北海道武蔵女子短期大学で出張利用登録会を実施し、学生や教職員等、107名の登録がありました。【新規】</p> <p>○電子図書館で閲覧されたタイトル数は7,038冊、閲覧数は17,078回ありました。【新規】</p>
<p>(イ) インターネット予約貸出サービスの受取館の拡大 ・図書館情報システムの活用により、利用者の利便性の向上を図ります。 ・インターネット予約貸出サービスの周知と利用促進に努めるとともに、インターネット予約貸出しの受取館になっていない市町村に対して、参加依頼を継続して行います。</p>	<p>・受取館参加市町村数 135市町村→146市町村 (累計)</p>	<p>・受取館参加市町村数 138市町村</p>	<p>○昨年度中の働きかけにより、令和4年度4月、5月から1町ずつ、受取館が増えました。今年度も市町村の予算要求時期に合わせ、11月に新規参加依頼し、1村から申し込みがありました。</p>
<p>(ウ) 「Do-Links」や展示リスト（文献リスト）の充実 情報検索リンク集「Do-Links」を使いやすく整備し、調べものに役立つ情報の充実に努めます。 また、道立美術館や道議会図書室等の関係機関で開催した展示の資料リストや文献紹介をホームページで公開します。</p>			<p>○情報検索リンク集「Do-Links」の更新を随時行い、情報の充実を図りました。</p> <p>○道議会図書室との連携展示「新着図書+（プラス）コーナー」を毎月、議員講演会等に関連した「ミニ展示コーナー」を9月と12月の2回、道立近代美術館との連携展示「日本画家 羽生輝展 悠久の岬を望む」、「フェルメールと17世紀オランダ絵画展」、「古代エジプト展」（道立図書館内で展示）、「国宝・法隆寺」、「砂澤ビッキ展」、「サンリオ展」の展示資料リストを作成し、ホームページに公開しました。</p> <p>○当館内の一般資料展示は、通常の展示リストのほか、ホームページ上から個々の在庫確認や予約がかけられる「おすすめ資料」の機能も活用し、紹介しました。</p> <p>○北方資料室では、人物情報の調査・研究に役立つデータベース「人物文献検索」に509人分の情報を追加登録しました。</p>
<p>ウ 高齢者・障がい者サービスの充実</p>	<p>・高齢者・障がい者向け資料の紹介と関係会議 ・研修等への参加 13件/年</p>	<p>・高齢者・障がい者向け資料の紹介と関係会議 ・研修等への参加 11件/年 ・11件(一般資料室)</p>	
<p>(ア) 資料・情報の充実 ・大活字本やLLブック等のバリアフリー資料を積極的に収集するとともに、関連テーマによる企画展示の実施や資料リスト等をホームページで紹介し、情報提供と資料の利活用を促進します。 ・心身障害者用ゆうメールなど障がい者向け資料の郵送貸出しサービスをはじめ、協力貸出しやインターネット予約貸出しなど、図書館に来館しなくても利用できるサービスの活用を促進するため、情報発信に努めます。 ・文字の拡大や読み上げ機能等があり、また来館が困難な方にも便利な「電子図書館」（新規導入）について、関係機関と連携するなどし、広報に努めます。</p>			<p>○医療健康情報コーナーは、適宜新着資料を追加しているほか、北海道や近隣自治体の医療情報に関するパンフレット類の更新等を行いました。 ※再掲～「(2) 課題解決型サービスの充実」ア(イ)</p> <p>○道民に向け幅広く、読み上げ機能等を備える「電子図書館」の広報を行うとともに、アクセシブルに利用できるコンテンツとして、オーディオブック（耳で聴く本）を追加しました。【新規】【拡充】</p> <p>○大活字本44冊、LLブック（読むことが苦手な人にもわかりやすく作られた本）5冊、さわる絵本14冊、計63冊（前年16冊）を収集しました。</p>

II 令和4年度道立図書館事業の実施状況

令和4年度北海道立図書館運営計画		目標指標	実績値等（3月末時点）	実施状況
(イ) 関係機関との連携 北海道視覚障害者情報提供施設協議会など関係団体との情報交換、ホームページ等を活用した関係機関に関する情報案内など、相互理解や連携に努めます。 高齢者・障がい者サービスに関する研修に積極的に参加し、職員間で情報を共有します。 また、特別支援学校・学級の児童生徒の館内見学を積極的に受け入れます。				○学校教育局特別支援教育課から講師を招き、各種障がいの特性や障がい者に対する接遇のポイント及び手話の基本を学ぶ職員研修を当館全職員を対象に実施しました。準備段階で講師に図書館施設の現状を見てもらうなど情報交換も行いました。 ○第2回特別支援学校代表校長会議（2月13日）において、道立図書館における特別支援学校の受入について資料を配付し、インターンシップや図書館見学の情報提供を行いました。
エ インターネットを活用した情報の発信				
(ア) ホームページ、SNS等による情報発信 ホームページや、Twitter、FacebookなどのSNSを活用し、適時に、幅広い世代の利用者に対して、当館の事業・活動情報、所蔵資料案内、また、道内の図書館等で行われる各種イベント情報等の告知など、広報活動及び情報発信の充実に努めます。	・ホームページアクセス数 （トップページ） 520,000件/年	・ホームページアクセス数 （トップページ） 438,726件/年	○資料展示の紹介や新着図書案内、講演会の開催情報のほか、インターンシップや市町村図書館職員の来館方式による大量一括貸出しの様子など、SNS（ツイッター、フェイスブック）により様々な情報発信を行いました。特に、4月から導入した「電子図書館」については積極的に広報しました。【拡充】 ○資料整備課においては、SNSを活用し、新着図書案内を中心に、重点収集資料、雑誌スポンサー展示などの情報発信を95回行いました。 ○新型コロナウイルス感染拡大防止のための市町村立図書館（室）の臨時休館情報をホームページで公開しました。	
(イ) SDIサービス（新着情報サービス）の推進 インターネット予約貸出サービスの案内リーフレットや利用者ポータル等を活用し、SDIサービス（新着情報サービス）の利便性について広報を行うことによって、所蔵資料の利用を促進します。				○利用登録の際にメールマガジンのSDIサービス（新着情報サービス）の紹介を行うほか、インターネット予約貸出サービスの案内リーフレットや利用者ポータルで、SDIサービスの紹介を行うなど、利用の促進に努めました。

(実績値は令和5年3月31日現在)

II 令和4年度道立図書館事業の実施状況

令和4年度北海道立図書館運営計画	目標指標	実績値等（3月末時点）	実施状況
<p>(4) 子どもの読書活動の推進 「北海道子どもの読書活動推進計画[第四次計画]（平成30年3月北海道教育委員会策定）に基づき、子どもの読書活動への支援を充実します。 特に、各市町村において、乳幼児から高校生まで、子どもの読書活動を地域全体で活発に展開するよう、その中心的役割を果たす市町村立図書館等に対して協力・助言を行います。</p>			
<p>ア 市町村における子どもの読書活動の支援</p>			
<p>(ア) 学校図書館連携支援事業 a 学校図書館運営相談 学校図書館への支援を促進するため、市町村立図書館等による学校図書館の運営に関する相談やワークショップ等を行います。</p>			<p>○実施は5町となりました。 ・実施した町：今金町、豊浦町、ニセコ町、大空町、浦河町 ・内容：環境整備や除架についての情報提供や助言を行いました。</p>
<p>b 学校ブックフェスティバル 学校に約千冊の本を提供するとともに、図書の貸出しや読み聞かせを行う読書イベントを実施し、市町村における図書館・学校との連携を支援します。また、感染症対策等のために集会での開催が困難な学校に対しては、1か月間展示等に自由に活用できる本を貸し出します。</p>			<p>○実施は25校となりました。 ・職員を派遣した実施：夕張市、清水町、弟子屈町、天塩町 ・図書の貸出しによる実施：余市町、ニセコ町、喜茂別町、仁木町、赤井川村、壮瞥町、様似町、新冠町、松前町、八雲町、奥尻町、富良野市、愛別町、羽幌町、大空町、釧路町 ・対象となった児童生徒数の合計は2,658名で、貸出冊数の合計は8,439冊でした。</p>
<p>(イ) 子どもの読書活動推進計画の策定・改定に向けた協力・助言 教育局等と連携し、あらゆる機会を捉え、相談や助言、計画づくりの支援を行います。</p>			<p>○市町村における策定状況を把握し、関係機関と情報を共有しました。 ○改定準備を始めている町教育委員会に助言を行いました。 ○「北海道子どもの読書活動推進計画」（第5次計画）の改定作業連絡員として連絡会に出席しました。【新規】 ○今後も策定状況の把握に努め、教育局等と連携しながらあらゆる機会を捉えて相談や助言、計画づくりの支援を行います。</p>
<p>(ウ) 子ども読書イベント・資料展示等についての協力・助言 乳幼児期から親子で読書に親しむ機会の充実や、広く地域住民や保護者の関心と理解が深まるよう、「子ども読書の日」や「こどもの読書週間」などの子ども読書イベントの企画や実施について啓発するとともに、展示貸出しの具体的な情報提供等、協力・助言を行います。</p>			<p>○「こどもの読書週間」関係行事は、133市町村で実施されました。（※読書推進運動協議会による調査から。R3は126市町村で実施。） ○今後も、市町村に対して、「子ども読書の日」や「こどもの読書週間」における関係行事の開催を促進します。</p>
<p>イ 学校図書館への支援</p>			
<p>(ア) 学校図書館に対する貸出し a 学校図書館協力貸出し 小学校、中学校、高等学校、特別支援学校等、学校図書館への協力貸出しを積極的に行い、学校図書館活動の支援に努めます。 ※再掲～「(1)市町村支援の推進」ウ(ア)</p>	<p>・学校図書館協力貸出の新規利用登録校数 7校/年</p>	<p>・学校図書館協力貸出の新規利用登録校数 8校/年</p>	<p>○「学校図書館協力貸出し」の登録校は121校で、新規利用登録は8校（小学校4、中学校1、高校2、中高一貫校1）でした。今後もホームページや研修会等でPRを継続します。 ○学校図書館への協力貸出冊数は、のべ8校に対し346冊でした。1校で複数回の利用があり、多くは依頼を受けたテーマを基に、司書の選書によって資料を貸し出しました（貸出冊数の昨年比：44%）。今後、利用促進に向けた広報に努めていきます。 ※再掲～「(1)市町村支援の推進」ウ(ア)</p>
<p>b 支援貸出事業 (a) 事業貸出し おはなし会や図書館まつり等の事業で使用する大型絵本、しかけ絵本、エブロンシアター、外国語絵本、「バリアフリー資料見本セット」等を貸し出します。 また、新たに生き物や宇宙などの科学読み物や縄文文化に関する読み物のセットを整備し、「SDGsセット」「アイヌ文化探求セット」等とともに、学校図書館での活用を促進します。 ※再掲～「(1)市町村支援の推進」ア(ア)b(b)</p>			<p>○「事業貸出し」は、26市町村に貸出しを行いました。各市町村での資料展示や読み聞かせイベント等での活用が多くありました。 ※再掲～「(1)市町村支援の推進」ア(ア)b(b)</p>
<p>(b) サポートブックス ・ 学校で朝読や課題解決型学習等で活用できるよう、様々な図書のセット（約50～200冊）を貸し出すことにより、学校図書館の幅広い読書活動や学習活動の充実を支援します。 ・ 「朝読・昼読ブックス」を更新するとともに、資料リストをHPで公開し、広く活用を呼びかけます。 ※再掲～「(1)市町村支援の推進」ア(ア)b(c)</p>			<p>○「サポートブックス」は、17市町村50セットの利用がありました。 ※再掲～「(1)市町村支援の推進」ア(ア)b(c)</p>
<p>(イ) 学校図書館への運営相談 道立学校に対する運営相談を実施するとともに、市町村立学校の図書館からの照会に対して助言や情報提供を行い、整備充実に向けた取組を推進します。 ※「(4)子どもの読書活動の推進」ア(ア)a関連</p>			<p>○道立学校については、函館養護学校、美深高等養護学校で実施しました。各学校の実情に即した内容で、学校図書館の環境改善や活性化についての助言などを行いました。 ○市町村立学校については、5町で実施し、環境整備や除架についての情報提供や助言を行いました。 ※再掲～「(4)子どもの読書活動の推進」ア(ア)a</p>
<p>(ウ) 学校図書館における「電子図書館」の利用促進 4月から新規導入する「電子図書館」の広報および利用の促進に努めます。 ※「(3)利用サービスの充実」イ(ア)関連</p>			<p>○第44回全道高等学校図書館研究大会において電子図書館サービスの紹介を行いました。</p>
<p>ウ 道立図書館における子どもの読書活動の推進</p>	<p>・子ども向け資料や情報の紹介 20件/年</p>	<p>・子ども向け資料や情報の紹介 26件/年 ・19件（一般資料室） ・7件（企画支援課）</p>	
<p>(ア) 利用しやすい環境の整備や子ども向け企画展示の拡充 ・「えほんコーナー」や「子どもの本コーナー」の配架方法等を工夫し、利用しやすい環境整備に努めます。 ・「えほんコーナー」における企画展示を定期的実施するほか、他機関におけるイベント等でも積極的に子ども向け資料の提供を行い、子どもの読書活動を推進します。</p>			<p>○表示物のリニューアル（インターンシップ生作成）、新しい本コーナーの情報更新（表示物を季節毎に更新、しおり配布や子ども向け情報の掲示）を行いました。 ○「えほんコーナー」等における企画展示を7回実施しました。</p>
<p>(イ) 子どもの読書に関する資料・情報の提供 関係団体の発行する資料リスト等を配布するとともに、当館の子ども向けホームページである「子どもページ」を充実し、イベント等の情報をホームページで提供します。</p>			<p>○北海道青少年育成協会による「北海道青少年のための200冊」のリストを来館者や市町村立図書館等に配布し、ホームページでも広報を行いました。 ○北海道読書推進運動協議会の『北読進協だより』や読書推進運動協議会の『読書推進運動』といった広報誌の配布やホームページへの掲載により、読書グループの紹介や「こどもの読書週間」行事などの情報提供を行いました。 ○「北海道子どもの本のつどい」の開催情報をホームページに掲載し、子どもの読書に関わる催しについて情報提供を行いました。 ○NPOブックスタートの「ニュースレター」など、子ども読書に関連する資料について、ホームページ等で情報提供しました。 ○学校の先生方向けのテーマ別資料リスト3種を作成（2種は新規、1種は更新）し、ホームページに掲載しました。</p>

(実績値は令和5年3月31日現在)

II 令和4年度道立図書館事業の実施状況

令和4年度北海道立図書館運営計画	目標指標	実績値等（3月末時点）	実施状況
エ 関係機関・団体との連携による子どもの読書環境の整備			
<p>(ア) 家庭・地域・学校等の連携推進に向けた研修内容の充実 新任職員研修、専門研修等において、北海道図書館振興協議会と連携して、子どもの読書活動の推進に必要な研修を行います。 なお、研修の実施にあたっては、司書教諭や学校司書などの学校図書館関係教職員の参加も奨励します。</p>			<p>○9月に開催した新任職員研修において児童サービス分野の講義を実施しました。 ※再掲～「(1)市町村支援の推進」イ(ア)</p> <p>○専門研修〈子ども読書(学校支援)〉は道立図書館で開催し、参加者は20名。「やってみよう!ブックトーク～最初の一步は大きな一步～」をテーマに、全国規模の研修でも経験の豊富な講師を招き、事前・事後課題とあわせ、当日は実演、講義、ワークショップを行いました(1月13日) ※再掲～「(1)市町村支援の推進」イ(ウ)</p> <p>○「道立青少年教育施設等における長期休業期間中の教員研修」に1名の申し込みがあり、研修を行いました。</p>
<p>(イ) 関係機関・団体との連携・情報共有 ・各種研修事業や「北海道の青少年のための200冊」選定等において、北海道学校図書館協会や北海道青少年育成協会等と連携し、広く子どもの読書活動の推進に努めます。 ・北海道読書推進運動協議会等との連携により、子どもの読書週間における道内各地の取組などの情報提供を行い、子ども読書イベントの企画や実施について啓発します。 ※再掲～「(4)子どもの読書活動の推進」ア(ウ) 関連</p>			<p>○北海道青少年育成協会の「北海道青少年のための200冊」選定委員会の会議に参加し、選定及び周知に協力しました。</p> <p>○北海道読書推進運動協議会との連携により、優良読書グループ表彰選考会を実施し、11月に各市町村で伝達表彰しました。</p> <p>○『北読進協だより』を2号発行(40号、41号)し、表彰や助成に関すること、および優良読書グループ表彰団体の紹介など、読書グループ活動の活性化に向けた情報を提供しました。また、読書推進運動協議会の『読書推進運動』についても、関係機関への配付やホームページへの掲載により子どもの読書週間等の情報提供を行いました。</p>
<p>(ウ) 関係機関・団体からの要請による講師の派遣 市町村や子ども読書関係団体などの研修会等に職員を派遣し、子どもの読書活動支援を通じて蓄積した情報を提供します。</p>			<p>○十勝教育研修センター研修講座(7月14日)「(講義)子どもたちが行ってみたいくなる、利用しやすい図書館とは?」、千歳小中学校スタッフ研修(8月4日)「(講義)パスファインダーの作成について」、上富良野町子ども読書推進委員研修会(12月21日)「(講義)児童生徒が行ってみたいくなる利用しやすい図書館とは」、檜山管内図書館振興協議会研修会(3月23日)「(講義)公共図書館(室)と学校図書館の連携について」に講師(企画支援課職員)を派遣し、子どもの読書活動支援に関して講義等を行いました。</p> <p>○道教委が実施する「学校図書館担当職員講習」に講師を派遣し、学校図書館の環境整備について、資料の除架・除籍及び補修に関する講義をオンラインで行いました(9月28日)。【新規】</p> <p>○幼児教育推進センターが行う令和4年度(2022年度)幼児教育初任保育者研修Ⅱ期において、令和3年度に当館職員が同研修で行った講義「絵本に親しむ指導の工夫」の動画を提供し、オンデマンド配信されました。(12月21日～2月末)</p>
<p>(5) 北方資料センターとしてのサービスの充実 北方資料センターとして、関係機関・団体との連携・協力により、資料の網羅的な収集に努めるほか、地域の課題解決に役立つレファレンスサービスの充実、上映会、講演会等の開催やホームページ等による地域情報の発信に取り組みます。 また、北海道の貴重な地域資料を次世代に残すため、デジタル化等による資料保存の取組やデジタルライブラリーによる資料の公開と活用に努めます。</p>			
<p>ア 北方資料センターとしての資料収集・保存の充実</p>			
<p>(ア) 北方資料の収集 ・道行政情報センターや市町村立図書館、関係機関・団体と連携し、電子媒体資料等の非紙媒体資料も含め資料の網羅的収集に努めます。 ・各種情報源から出版情報を把握し、購入・寄贈依頼等により、資料の充実を図ります。 ・電子データで公開されている地域資料の収集や保存、利活用について検討します。</p>	<p>・北方資料蔵書冊数(図書等) 314,000冊 →318,000冊</p>	<p>・北方資料蔵書冊数(図書等) 313,757冊 →316,574冊</p>	<p>○道行政情報センター経由の行政資料をはじめ、出版情報の把握に努め、北方資料の網羅的な収集を図りました。</p> <p>○2,840冊の図書資料を収集し受け入れました。(年間目標3,900冊)</p> <p>○地域行政資料のデジタル化状況に関するアンケート調査を道内各市町村に対して実施し、広報類の電子化などの現状の把握に努めました。</p>
<p>(イ) 所蔵資料の複製及びデジタル化 北方資料サポーターとの協働により所蔵資料の複製及びデジタル化を進め、原資料の保存に努めます。</p>			<p>○北方資料サポーターとの協働により、昨年度に引き続き貴重な資料のデジタル化を進めました。</p> <p>○今年度は、北海道の開拓において重要な役割を担った殖民軌道に造詣の深いサポーターが新たに加わり、111点のデジタル化を行いました。(新規公開:『留萌町勢一斑』等の市町村勢要覧100点、殖民軌道関係資料111点、『北海道集団帰農者書類』40点)</p>

(実績値は令和5年3月31日現在)

II 令和4年度道立図書館事業の実施状況

令和4年度北海道立図書館運営計画	目標指標	実績値等（3月末時点）	実施状況
イ レファレンス機能の充実			
(ア) レファレンスツールの充実 ・北方雑誌の目次情報の追加入力によりデータベース情報を強化します。 ・調査・研究に役立つツールとして『北の資料』や、その他の文献リストを作成し、ホームページに掲載するなどして、レファレンスツール情報の提供に努めます。 ・多くの県立図書館が参加する地方紙研究のための雑誌目次総覧『地方史文献年鑑』の編さんに協力し、北方資料に係る地域資料の情報を提供します。	・(累計)・北方関係雑誌の目次データ入力冊数 1,000冊/年	・北方関係雑誌の目次データ入力冊数 1,386冊	○雑誌1,386冊について目次情報のデータ入力を行いました。 ○『北の資料 141 北海道立図書館所蔵北海道内住宅地図目録』を作成し、ホームページで公開しました。 ○人物情報の調査・研究に役立つデータベース「人物文献検索」に509人分の情報を追加登録し、デジタル化された出典資料について付記しました。【拡充】 ○国立国会図書館レファレンス協同データベース内にある「調べ方マニュアル」に、当館ホームページで公開しているルーツ調査に役立つパスファインダー「北海道関係の人物を調べる」を掲載しました。【新規】
(イ) 職員の資質の向上に役立つ情報収集や研修会への参加 ・道立文書館、北海道博物館、札幌市公文書館等、道内関係機関と連携・協力し、当館職員の研修会への参加等により、職員の資質の向上を図るとともに、地域資料に関する情報交換に努めます。			○北海道立文書館の古文書解読講座（2回）、利用講座（2回）に職員が参加し、その内容を伝達することで北方資料に関する職員の資質向上を図りました。
ウ 講座・展示等による情報発信と利用の拡大	・講座・展示等の情報発信 9件/年	・講座・展示等の情報発信 14件/年 (講座 5回) (資料展示 9回)	
(ア) 講座等の開催や映像資料の利活用の促進 ・書庫ツアーや「ふるさと動画DVD」を活用した利用講座等を開催し、北方資料への理解を深め、資料の利活用の促進、情報発信に努めます。 ・国立アイヌ民族博物館における展示に対し、道指定有形文化財「知里幸恵ノート」を貸し出すとともに、同館職員による講演会を当館で開催し、アイヌ文化の普及に取り組みます。 ・北海道史研究協議会など関係機関・団体等との連携・協力により講演会「資料で語る北海道の歴史」を開催し、地域情報の発信に努めます。			○講座について、書庫ツアー、利用講座など計5回の事業を実施し、地域の情報を発信しました。 ・北方資料書庫ツアー「デパートにみる北海道」（5月28日） ・北方資料書庫ツアー（子ども向け）「道立図書館で火山の本を見てみよう」（7月30日） ・アイヌ文化講演会「知里真志保のアイヌ語・文化研究の足跡」（7月31日） ・講演会・資料で語る北海道の歴史「近藤重蔵の蝦夷地・上原熊次郎の江戸・蓑田市二の札幌」（10月8日） ・利用講座・映像によみがえる北海道「北千島」（12月3日） ○国立アイヌ民族博物館の企画展示のため、昨年に引き続き「知里幸恵ノート」を貸し出しました。 ○「知里幸恵ノート」の貸出しに関して、国立アイヌ民族博物館を訪問し、資料の保存状況についての説明を受けたほか、施設見学と情報交換を行いました。
(イ) 企画展示・移動展の実施 関係機関・団体と連携し、北方資料の多様性を活かした魅力的な企画展示を実施します。 また、当館が実施した展示をそのまま市町村立図書館等が借り受けて実施できる移動展についても、図書館ポータルにおいて広報するなどしてPRに努めます。			○北方資料展示コーナーで「さあ、野球だ！」ほか4回の企画展示を行うとともに、北方資料閲覧室内で貸出できる資料をミニ展示で紹介するなど、計9回の資料展示を開催しました。また、展示リストをホームページに公開し、情報の発信と利用の拡大を図りました。 ・「さあ、野球だ！」（4月1日～6月29日） ・「ヒグマ～闘いと共存の歴史」（7月1日～9月29日） ・「美酒の大地」（10月1日～12月27日） ・「北海道のかるた」（1月4日～4月27日） <ミニ展示：北方資料閲覧室> ・アイヌ文化講演会「知里真志保のアイヌ語・文化研究の足跡」関連展示（7月26日～8月7日） ・ヒグマに関する本（10月1日～10月9日） ・縄文世界を旅する本（10月10日～10月22日） ・北海道の温泉本（11月8日～11月13日） ・美味しいお食事と飲み物と（12月18日～1月13日） ○「ヒグマ～闘いと共存の歴史」（7月1日～9月29日）は、道立文書館との初の連携事業として、双方のスペース、資料を使つての合同展示となりました。【新規】
(ウ) ホームページ、SNS等による情報発信 ホームページ、SNS等を活用して、新着資料等の紹介など北方資料に関する情報発信を行うとともに、当館及び関係機関が行う北方地域に関する事業（講座、展示等）について情報提供します。			○新着情報、展示、講演会等の開催情報、北方地域に関する様々な情報発信を行いました。
エ デジタルライブラリーの充実			
(ア) 北方地域の歴史等を伝える貴重資料の公開 北方資料のデジタル化について、優先度の高いものから進めるとともに、利活用を促進します。	・デジタルライブラリー 公開点数 100点/年	・デジタル・ライブラリー 新規公開点数 251点/年	○北方資料デジタルライブラリーに、貴重な戦前の市町村勢要覧他251点のコンテンツを追加して公開しました。（新規公開：『留萌町勢一斑』等の市町村勢要覧100点、殖民軌道関係資料111点、『北海道集団帰農者書類』40点）
(イ) 北方資料デジタルライブラリーの充実 地域の図書館や関係機関と連携し、それぞれが所蔵する多くのデジタル資料が北方資料デジタルライブラリーから利用されるよう、充実に努めます。			○北方資料デジタルライブラリーに古平町図書館とえりも町郷土資料館・水産の館が公開館として参加し、地域のコンテンツの充実が図られました。【拡充】

(実績値は令和5年3月31日現在)

II 令和4年度道立図書館事業の実施状況

令和4年度北海道立図書館運営計画	目標指標	実績値等（3月末時点）	実施状況
<p>(6) 図書館活動のネットワーク化の推進 道内図書館のセンター図書館として、他の図書館や関係機関等との調整や連携・協力をより一層深めるとともに、民間企業・団体、ボランティア等との連携についても、連携先の拡大や内容の充実を図り、各種事業を推進します。</p>			
<p>ア 他の図書館、関係機関との連携</p>			
<p>(ア) 道内図書館間の調整 ・「図書館ポータル」等により道内図書館間等の情報の共有化に努めます。 ・北海道図書館大会については、新型コロナウイルス感染症に関する発生状況等を勘案しながら、北海道図書館連絡会議（北海道図書館振興協議会、北海道地区大学図書館協議会、私立短期大学図書館協議会北海道地区協議会、北海道学校図書館協会、専門図書館協議会〔北海道地区連絡会〕）等と協力して、開催方法等の工夫をして実施し、道内図書館の振興を図ります。</p>	<p>・協力サービス及び市町村活動支援事業を利用する市町村数 179市町村/年 (再掲2ページ)</p>	<p>・協力サービス及び市町村活動支援事業を利用する市町村数 165市町村/年 (再掲3ページ)</p>	<p>○図書館ポータルでは、市町村立図書館等の動き（新築・移転・休館・連絡先の変更等）や日本図書館協会等の団体が実施する研修等の情報を迅速に提供しました。 ※再掲～「(1)市町村支援の推進」ア(イ)</p> <p>○「令和4年度(2022年度)北海道図書館関係職員録」を作成し、図書館ポータルで公開しました。 ※再掲～「(1)市町村支援の推進」ア(イ)</p> <p>○北海道図書館大会（兼北日本図書館大会）は、新型コロナウイルス感染症の感染拡大防止のため、動画配信によりオンラインで開催しました。6月8日から7月15日まで「縄文遺産からICTへ～図書館がつなぐ時代、場所、人～」をテーマに開催し、公共・大学・短大・学校・専門の各図書館職員等と、一般参加者合わせて263名の参加申込がありました。基調講演はライブ配信を行い、東北芸術工科大学准教授の青野友哉氏に「ライブラリー・ダイバー」～世界遺産『縄文』の意義を図書館で探す～」と題して、縄文遺跡群の価値と、考古学の豊かな発想の元となる図書資料などについてお話をいただきました。また、トピック（情報提供）と5つの分科会はオンデマンド動画配信を行いました。基調講演の視聴回数はライブとアーカイブを合わせて約350回超で、他の講座等も好評を得ました。</p>
<p>(イ) 各管内図書館協議会等との連携 ・各管内図書館協議会や図書館関係団体等と連携し、各種研修会等の情報提供や研修講師として職員を派遣します。</p>			<p>○北空知3町合同司書会（9月14日）「図書館運営に関する助言、情報提供」、渡島管内図書館振興協議会職員研修会（11月11日）「（講演）公共図書館におけるバリアフリーの取組について」、網走ブロック公共図書館職員研修会（12月14日）「（講義）北海道立図書館 電子図書館事業について」を実施しました。</p> <p>○十勝教育研修センター研修講座（7月14日）「（講義）子どもたちが行ってみたいくなる、利用しやすい図書館とは?」、千歳小中学校スタッフ研修（8月4日）「（講義）パスファインダーの作成について」、上富良野町子ども読書推進委員研修会（12月21日）「（講義）児童生徒が行ってみたいくなる利用しやすい図書館とは」、檜山管内図書館振興協議会研修会（3月23日）「（講義）公共図書館（室）と学校図書館の連携について」に講師（企画支援課職員）を派遣し、子どもの読書活動支援に関して講義等を行いました。 ※再掲～「(4)子どもの読書活動の推進」エ(ウ)</p> <p>○空知管内図書館協議会研究集会（2月3日）「利用者対応お悩み相談室！～あなたのお悩み解決します～」、石狩管内図書館協議会研修会（2月8日）「図書館の課題を考察する」、釧路・根室管内公共図書館協議会研究集会（2月24日）「（講話）電子図書館の導入状況について」に講師（企画支援課職員）を派遣し、講義等を行いました。</p> <p>○網走ブロック、釧路管内、檜山管内の研修会は、Web会議システム（Zoom）を使用してオンラインで実施しました。</p>
<p>(ウ) 道立文学館との連携 ・道立文学館が地域連携事業として実施する「文学館出前講座」の広報に協力し、地域の文学振興に寄与するとともに市町村立図書館等が行うイベントの活性化を図ります。</p>			<p>○市町村活動支援事業の募集とあわせて「文学館出前講座」を市町村立図書館等に案内し、浦河町で「絵本パフォーマンス」（5月22日）、北斗市で「朗読とカンテレで親しむ宮沢賢治の世界」（8月21日）、更別村で「人形劇と腹話術」（5月14日）が開催されました。</p>
<p>(エ) 道外図書館関連団体との連携 ・北日本図書館連盟の加盟館として東北6県の県立図書館と連携し、主催する事業に協力するとともに、道内図書館に情報を提供します。令和4年度は北日本図書館大会北海道大会を実施します。 ・日本図書館協会及び全国公共図書館協議会の会員館として、主催する事業や調査研究等に協力するとともに、道内図書館に情報を提供します。</p>			<p>○第73回北日本図書館大会北海道大会を第62回北海道図書館大会を兼ねてオンラインで開催しました。（6月8日～7月15日）</p> <p>○日本図書館協会及び全国公共図書館協議会の会員館として、各種研修会等の案内や図書館界のトピック等について、道内図書館に情報を提供しました。</p>
<p>(オ) 国立国会図書館との連携 ・「レファレンス協同データベース」等、国立国会図書館が提供する様々なサービスと連携し広く情報を提供します。</p>			<p>○「レファレンス協同データベース」について、現在公開中の事例閲覧回数は、233,287回（うち北方資料の事例は50,897回）でした。新規事例については40件（北方資料の事例は、30件）登録・公開し、「調べ方マニュアル」に、パスファインダー「北海道関係の人物を調べる」を掲載しました。 ※再掲～「(2)課題解決型サービスの充実」イ(ア)</p>
<p>(カ) 青少年教育施設との連携・協力 ・ネイバル（青少年体験活動支援施設）等が実施する、読書に対する興味・関心・意欲を高める体験活動のための事業に協力します。</p>			<p>○ネイバル北見の事業「家族ふれあい広場～防災編～」の開催に関わり、支援活動用資料（防犯・防災セット、関連紙芝居）を貸し出しました。</p>
<p>イ 民間企業・団体、ボランティア等との連携</p>	<p>・他機関や民間企業・団体、ボランティア等との連携による事業の実施件数 60件/年</p>	<p>・他機関や民間企業・団体、ボランティア等との連携による事業の実施件数 54件/年 ・9件（企画支援） ・34件（一般資料サ） ・6件（資料整備課） ・5件（北方資料サ）</p>	

II 令和4年度道立図書館事業の実施状況

令和4年度北海道立図書館運営計画	目標指標	実績値等（3月末時点）	実施状況
<p>(ア) 民間企業・団体等との連携</p> <ul style="list-style-type: none"> ・「雑誌スポンサー制度」を通じて、民間事業者等との連携による資料の充実に努めます。 ・「本のリサイクルボックス」に寄せられた本について、家庭において読み終えた本を集め道内外の読書施設等に配本する民間団体「（一社）北海道ブックシェアリング」に寄贈することで、活動の支援と読書活動の普及に協力します。 ・北海道読書推進運動協議会と連携し、優良読書グループ表彰の実施（全国表彰への推薦及び北海道表彰の実施）により、ボランティア活動を促進し読書活動の振興を図ります。 			<p>○「2022サイエンスパーク」（主催：北海道、地方独立行政法人北海道立総合研究機構）のうち、7月24日に札幌駅前通地下歩行空間で開催された体験形式に、「本で科学の世界を楽しもう！」をテーマに、関連図書約80冊を展示して参加しました。</p> <p>○日本ハム株式会社との包括連携協定に基づく取組として、「北海道日本ハムファイターズ読書促進全道キャンペーン『本を読んでファイターズを応援しよう!』」に参加しました。（キャンペーン期間：7月26日～8月31日）</p> <p>○10月30日に紀伊國屋書店札幌本店で、電子図書館の利用促進 PR を兼ねた出張利用登録会を実施し、171名の登録がありました。</p> <p>○会社や個人事業者に、雑誌の購入費を負担していただき、閲覧室の最新号の雑誌カバーに広告を掲載する「雑誌スポンサー制度」において、5社から5誌を提供いただきました。ぶち図書館まつりにあわせて、雑誌スポンサー企業紹介展示を実施しました。</p> <p>○「本のリサイクルボックス」に寄せられた本の中から、「北海道ブックシェアリング」に2,884冊（前年度3,043冊）寄贈をし、活動に協力しました。</p> <p>○北方資料室では、道立文書館との共同企画による初めての連携展示「ヒグマ～闘いと共存の歴史」（7月29日～9月29日）を行い、館内書庫ツアーなどのイベントで案内しました。</p> <p>○北海道読書推進運動協議会との連携により、優良読書グループ表彰選考会を実施し、11月に各市町村で伝達表彰しました。 ※再掲～「（4）子ども読書活動の推進」エ（イ）</p>
<p>(イ) 大学等との連携</p> <ul style="list-style-type: none"> ・インターンシップやフィールド実習等を積極的に受け入れます。 			<p>○北星学園大学心理・応用コミュニケーション学科（12名）のフィールド実習（4～9月、のべ80時間）を実施しました。各課の業務体験を行ったあと、その体験を基に図書館PRパンフレットや動画の作成、イベントの企画運営を行いました。感染症対策のため、非来館型での活動を一部工夫しました。</p> <p>○札幌国際大学（4名）と北海学園大学（2名）（8月23日～30日）および札幌国際大学短期大学部（1名）（2月15日～22日）の司書課程で学ぶ学生のインターンシップを実施しました。 また、北翔大学短期大学部の学生（1名）のインターンシップを実施しました。（2月15日～22日）</p> <p>○大学等の施設見学を次のとおり受け入れました。 ・大学の教職員のマンガコレクション見学（7名）（11月4日） ・静岡県立図書館の職員（3名）（12月14日） （北方資料室） ・全国地方教育史学会の会員（19名）（5月21日） ・千葉県立図書館の職員（1名）（6月21日） ・北海道文書館で実習する北海道大学の学生（2名）（9月6日）</p> <p>○9月7日、女性MANGA研究プロジェクト（3名）の調査・見学に協力しました。</p> <p>○12月20日に北海道武蔵女子短期大学で出張利用登録会を実施し、学生や教職員等、107名の登録がありました。</p>
<p>(ウ) ボランティア等との連携</p> <ul style="list-style-type: none"> ・図書館活動に関心を持ち、活動を通じて自己実現を目指す人々との協働を継続します。 ・資料配架や文献リスト作成などのほかに、図書の補修についても、活動していきます。 <p>※再掲～「（3）利用サービスの充実」ア（ウ）</p>			<p>○一般資料室においては15名が登録し、書庫への返却資料の配架や図書の簡易な補修などの活動を行いました。また、蔵書点検期間の3日間には、3名に資料のスキャン作業へ協力いただきました。 ※再掲～「（3）利用サービスの充実」ア（ウ）</p> <p>○北方資料室サポーターとして6名が継続、新規で1名登録し、7名で活動を行いました。今年度は、北海道の開拓において重要な役割を担った殖民軌道に造詣の深いサポーターに協力いただくことができ、111点を新たに北方資料デジタルライブラリーで公開しました。 ※再掲～「（3）利用サービスの充実」ア（ウ）</p>
<p>(エ) 地域との連携</p> <ul style="list-style-type: none"> ・江別市文京台地区道立教育3施設や文化施設連絡協議会「かるちやるnet」等と連携して、図書館の広報及び利用促進のための事業を実施します。 ・地域の他機関と連携し、道立図書館まつり等で事業を実施します。 			<p>○例年、春夏2回行っているかるちやるnet参加施設を巡るスタンプラリー、北海道図書館大会での情報出展は感染症対策のため中止となりました（北海道図書館大会は今年度オンライン開催）。スタンプラリーの代替事業として、各施設にちなんだクイズを掲載した冊子を作成し、夏休みと冬休みの期間に合わせ、館内で配付しました（7月27日～8月30日、1月6日～3月26日）。</p> <p>○各参加施設の開催イベントを告知している「かるちやる通信」を4～6月号、7～9月号、10～12月号、1～3月号の4回発行しました。</p> <p>○例年開催している「かるちやるnet光の広場イベント」では感染症対策のためワークショップ等の参加型イベントは行わず、パネル展のかたちで開催しました（10月9日）。</p> <p>○9月17日に開催した「ぶち道立図書館まつり」では、北海道立埋蔵文化財センター、北海道ブックシェアリング、かるちやるnet、株式会社北菓楼と連携して事業を開催し、同日近隣で開催された江別マルシェとの相乗効果もあり、1,072名の来館がありました。</p> <p>○上記「ぶち図書館まつり」に合わせ、かるちやるnetパネル展を行いました（展示期間：9月3日～9月29日）。</p> <p>○7月、2年振りに、江別市文京台地区道立教育3施設連携として、共同で「イベント案内ちらし」を作成し、文京台地区の3自治会に配布しました。</p>

（実績値は令和5年3月31日現在）

◆ 業務実績(資料)

I 各種事業

1 市町村立図書館等への支援

(1) 道内市町村立図書館等に対する協力貸出し ……P26～29「道内市町村別貸出し」に詳細記載

市町村数	冊数	備考
一般資料 153市町村	22,596冊	図書館ポータルによる申込みを推奨し資料提供の効率化を図った。
北方資料 143市町村	1,991冊	

(2) 道内市町村立図書館等に対する協力レファレンス ……P33 調査相談(レファレンス)の機関別(区分/公共図書館)の内数

市町村数	件数	備考
一般資料 46市町村	146件 (所蔵調査10件/文献・事項調査136件)	市町村立図書館等からの照会に対する回答のほか、レファレンス体験研修によるスキルアップやレファレンス協同データベースへの事例登録によるレファレンス情報の提供
北方資料 19市町村	56件 (所蔵調査 0件/文献・事項調査 56件)	

(3) 図書館未設置町村及び市町村立図書館に対する活動支援

(ア) 運営相談・派遣

管内	対象市町村・協議会等	実施内容
空知	美瑛市、芦別市、滝川市、栗山町、北竜町、上砂川町、北空知3町合同司書会	運営全般、図書館づくり、図書館活動と施設、資料の選書・リクエスト・装備・配架・除籍、地域資料の収集・保存・活用、バスファインダーの作成、修理製本、広報・情報発信、図書館関係法規、子ども読書活動推進計画、読み聞かせ講習、児童・ヤングアダルトサービス、POP作成、ボランティアの受入・活動の活性化、利用実績の分析、レファレンス、電子図書館サービス、読書バリアフリー 等
後志	寿都町、京極町	
胆振	室蘭市、登別市、むかわ町、豊浦町、壮瞥町	
日高	様似町	
渡島	松前町、渡島管内図書館振興協議会職員研修会	
檜山	今金町	
上川	士別市、富良野市、幌加内町	
オホーツク	網走ブロック公共図書館職員研修会	
十勝	鹿追町、広尾町、中札内村	
釧路	厚岸町	

(イ) 重点運営支援

対象市町村	実施内容	貸出冊数
上砂川町	・環境改善や広報活動、資料展示等、図書室利用の活性化に向けた運営相談 ・読書活動促進のため毎月約100冊の新刊書の貸出しによる支援	800

(ウ) 支援貸出事業

①大量一括貸出し

対象市町村	実施内容	貸出冊数
34市町村	図書館活動等の支援のため一括して図書を貸出し	22,797

②事業貸出し

対象市町村	実施内容	貸出冊数
26市町村	図書館事業を支援するための大型絵本、しかけ絵本、SDGsセット等の貸出し	957

(4) 学校支援

図書館・学校連携支援

(ア) 学校図書館運営相談・道立学校運営相談

対象市町村・学校	実施時期	事業内容
今金町	6/14	・学校図書館の環境改善 ・電子図書館について
豊浦町	7/26	
函館養護学校	8/2	
ニセコ町	8/9	
大空町	9/2	
美深高等養護学校	9/29	
浦河町	10/4	

(イ) 学校ブックフェスティバル

対象市町村	実施時期	事業内容	参加者数(児童・生徒数)	貸出冊数
夕張市	7/19	ゆうばり小学校	60	602
清水町	12/19	清水小学校	321	699
弟子屈町	1/27	和琴小学校	9	145
天塩町	2/10	天塩小学校	115	217
貸出	6月～2月	余市町、ニセコ町(2)、喜茂別町、仁木町、赤井川村、壮瞥町、様似町、新冠町、松前町(2)、八雲町、奥尻町、富良野市(3)、愛別町、羽幌町、大空町、釧路町(2)	2,153	6,776
計			2,658	8,439

※()内の数字は、学校数

(ウ) 学校図書館サポートボックス

対象市町村	実施内容	貸出冊数
17市町村(50セット)	学級文庫等で長期間活用できる本をセットで貸し出し	4,620

2 図書館振興事業

第73回北日本図書館大会北海道大会・第62回北海道図書館大会

対象者	期日	場所	内容	参加数
図書館及び関係機関職員、図書館利用者等	6/8～7/15	オンライン	テーマ「縄文遺産からICTへ～図書館がつなぐ時代、場所、人～」	263

3 研究・研修事業

(1) 令和4年度全道図書館新任職員研修会

対象者	期日	場所	内容	参加数
図書館及び関係機関に勤務する新任職員	9/8~9	北海道立図書館	講義、情報交換	42

(2) 令和4年度全道図書館中堅職員研修会

対象者	期日	場所	内容	参加数
図書館及び関係機関に勤務する中堅職員	7/7~8	オンライン	基調講演、講義、事例報告、演習	42

(3) 令和4年度全道図書館専門研修

対象者	期日	場所	内容	参加数
市町村教育委員会職員、公立図書館(公民館図書室等)職員、学校図書館関係職員等	10/14	深川市経済センター	〈サービス(資料保存)〉 テーマ「基礎から学ぶ!本の構造と治し方」	23
	11/17	音更町文化センター	〈経営(関係法規)〉 テーマ「図書館活動の『よ・り・ど・こ・ろ』」	19
	12/8~9	北海道立図書館	〈サービス(地域資料)〉 テーマ「地域資料サービスの充実を目指して」	29
	1/13	北海道立図書館	〈子ども読書(学校支援)〉 テーマ「やってみよう!ブックトーク~最初の一步は大きな一歩~」	20

(4) 市町村図書館職員レファレンス体験研修

対象者	期日	内容	参加数	
道内の市町村立図書館(室)等の職員。	7/27	・希望:ベーシックコース ・内容:レファレンス・インタビューの工夫、インターネット情報源を使いこなす、参考資料を知る	2	
※実務者の課題に即したカリキュラムで実施するレファレンスの実地研修	市立留萌図書館	8/16~17	・希望:ベーシックコース ・内容:レファレンス・インタビューの工夫、参考資料を知る、インターネット情報源を使いこなす、所蔵調査を極める	1
	釧路市中央図書館	9/7~8	・希望:ベーシックコース ・内容:レファレンス・インタビューの工夫、参考資料を知る、インターネット情報源を使いこなす、所蔵調査を極める	2
	町立様似図書館	9/27~28	・希望:ベーシックコース ・内容:レファレンス・インタビューの工夫、所蔵調査を極める、参考資料を知る、インターネット情報源を使いこなす	1
	石狩市民図書館	10/20	・希望:ベーシック+地域資料コース ・内容:レファレンス・インタビューの工夫、インターネット情報源を使いこなす、地域資料で調べる、参考資料を知る、	2
	栗山町図書館	11/9	・希望:ベーシックコース ・内容:レファレンス・インタビューの工夫、所蔵調査を極める、参考資料を知る、インターネット情報源を使いこなす	2
	岩見沢市立図書館 市立小樽図書館	12/7	・希望:ベーシックコース ・内容:レファレンス・インタビューの工夫、インターネット情報源を使いこなす、参考資料を知る、所蔵調査を極める	各1
	苫小牧市立中央図書館	1/25	・希望:ベーシックコース ・内容:レファレンス・インタビューの工夫、所蔵調査を極める、参考資料を知る、インターネット情報源を使いこなす	1

(5) ICTを活用した研修支援ウェブ講座

対象者	実施内容
市町村教育委員会職員、公立図書館(公民館図書室等)職員、学校図書館関係職員ほか	図書館ポータルで、研修資料のデータを公開(全道図書館中堅職員研修会、全道図書館専門研修(子ども読書(学校支援)))

(6) 図書館利用講座等

事業名	対象者	期日	内容	参加数
書庫ツアー・講演・利用講座	一般	5/28	「北方資料×[デパートにみる北海道]」	9
	子ども	7/30	「道立図書館で火山の本を見てみよう！」	6
	一般	7/31	アイヌ文化講演会 「知里真志保とアイヌ語・文化研究の足跡」	24
	子ども	8/11	子ども向け書庫ツアー「図書館のひみつをさがせ！」	18
	一般	10/8	第23回 資料で語る北海道の歴史 「近藤重蔵の蝦夷地・上原能次郎の江戸・ 簗田市二の札幌 ～身分と出世の物語～」	26
	一般	11/11	書庫ツアー「日本食文化を巡る書庫ツアー」	9
	一般	12/3	映像によみがえる北海道「北千島」	23
	一般	12/14	わかりやすい健康に関する情報講座	8

(7) 道立青少年教育施設における長期休業期間中の教員研修の受入れ

事業名	期日	場所	内容	参加数
「2022サイエンスパーク」運営補助	7/22、7/24	北海道立図書館ほか	道立図書館の業務説明、館内見学およびイベント補助	1

(8) 児童生徒及び学生並びに教員の実習等の受入れ

学校等名	期日	場所	内容	参加数
北星学園大学フィールド実習	4/25～ 9/30	北海道立図書館、北星学園大学	館内見学、業務体験、広報物作成	12
札幌国際大学・北海学園大学	8/23～30	北海道立図書館	館内見学、業務体験	6
札幌国際大学短期大学部・北翔大学短期大学部	2/15～22	北海道立図書館	館内見学、業務体験	2

4 対外協力等

(1) 講師派遣

事業名	期日	場所	内容	人数
令和4年度十勝教育研修センター研修講座	7/14	十勝教育研修センター	子どもたちにとって利用しやすい公立図書館や学校図書館とするための環境改善や広報活動、資料提供について講義した。	1
千歳市学校スタッフ研修	8/4	千歳市北ガス文化ホール	子ども向けバスファインダー(調べ方ガイド)の作成について、講義を行った。	1
令和4年度上富良野町子ども読書推進委員研修会	12/21	上富良野中学校	学校図書館における資料展示と環境改善のポイントについての講義と、会場校の図書館の環境改善に向けた助言を行った。	1
令和4年度幼児教育初任保育者研修Ⅱ期	12/21～2/末	オンデマンド開催	「絵本に親しむ指導の工夫」に関して、絵本に親しむ読み聞かせと、幼児教育施設と図書館・図書室との連携について、令和3年度に行った講義の動画を提供した。	—
令和4年度空知管内図書館協議会研究集会	2/3	美唄市民会館	利用者対応ほか、日常的な図書館業務全般についての相談に対して、解決に向けた説明と講義を行った。	1
令和4年度 石狩管内図書館協議会研修会	2/8	石狩市民図書館	危機管理やレファレンスサービスのあり方、相互貸借と協力貸出の現状など、道内公立図書館の課題について講義した。	1
令和4年度 釧路・根室管内公共図書館協議会地方研究集会	2/24	オンライン開催	電子図書館の概要や各電子図書館サービスの概略について紹介し、道内市町村における導入状況について説明した。	1
令和4年度檜山管内図書館振興協議会研修会	3/23	オンライン開催	公共図書館(室)と学校図書館の連携について、公立図書館に求められることや支援・連携の事例、体制づくりについて講義を行った。	1

(2) 後援・協力

事業名	期日	主催者
2022サイエンスパーク(会場:札幌駅前通地下歩行空間)	7/24	北海道、地方独立行政法人北海道立総合研究機構

(3) 出前講座(文学館連携事業)

対象市町村	実施時期	事業内容
浦河町	5/22	絵本パフォーマンス
北斗市	8/21	朗読とカンテレで親しむ宮沢賢治の世界
更別村	5/14	人形劇と腹話術

参考:道内市町村図書館設置状況(令和5年3月末現在) —図書館条例に基づく設置数—

令和4年度中の図書館設置の動き	令和5年3月末状況	市町村数	設置数	設置率(%)	
古平町(1館)新設	市	35市	34市	82館	97.1
	町	129町	72町	85館	55.8
	村	15村	1村	1館	6.7
	計	179市町村	107市町村	168館	59.8

5 資料展示

資料区分	テーマ	展示期間	協力機関・団体等	
一般資料	閲覧室	心と体を整える	4/1～6/29	
		環境問題	7/1～7/28	令和4年度環境月間における4道県が連携した共同行動
		ライデン国立古代博物館所蔵 古代エジプト展」	7/1～8/30	北海道立近代美術館
		まだ間に合う！SDGs	9/1～10/27	
		短い文字で広がる世界～短歌・俳句～	10/29～11/29	
		効率的な仕事の進め方のヒント(ビジネスコーナーミニ展示)	12/1～12/27	
		科学道100冊 ～「知りたい！」が未来をつくる～ 2022	12/1～1/29	理化学研究所・編集工学研究所
		こころの健康に役立つ本(医療健康情報コーナーミニ展示)	1/4～2/26	
		PRを考える(ビジネスコーナーミニ展示)	1/4～1/29	
		不調解消！こころとからだに効く本(重点収集資料展示)	2/1～2/26	
		アクティブシニアの働き方(ビジネスコーナーミニ展示)	2/1～2/26	
		3月8日は国際女性デー	2/1～3/30	
		新社会人のあなたに(ビジネスコーナーミニ展示)	3/8～4/27	
	えほんコーナー	どっちも楽しい！大きな絵本と小さな絵本	4/23～5/12	
		おかあさんの日 おとうさんの日	4/29～6/29	
		北海道青少年のための200冊(小学生の部)	7/1～8/30	北海道青少年育成協会
		おなかがりそう！おいしいえほん	9/1～10/27	
		えほんでオノマトペ	10/29～12/27	
		いろいろな色の絵本	1/4～2/26	
		ほんとうにあったおはなし	3/8～4/27	

資料区分	テーマ	展示期間	協力機関・団体等
北方資料	さあ、野球だ！	4/1～6/29	
	ヒグマ 闘いと共存の歴史	7/1～9/29	北海道立文書館
	アイヌ文化講演会「知里真志保のアイヌ語・文化研究の足跡」関連展示 (北方資料閲覧室 ミニ展示)	7/26～8/7	国立アイヌ民族博物館
	美酒の大地	10/1～12/27	
	ヒグマに関する本 (北方資料閲覧室 ミニ展示)	10/1～10/9	
	縄文世界を旅する本 (北方資料閲覧室 ミニ展示)	10/10～10/22	
	北海道の温泉本 (北方資料閲覧室 ミニ展示)	11/8～11/13	
	美味しいお食事と飲み物と (北方資料閲覧室 ミニ展示)	12/18～1/13	
	北海道のかるた	1/4～4/27	

6 展示目録・リスト

一般資料

(館内展示)

心と体を整える		
形態	収録点数	主な内容
PDF. HP掲載	100	季節の変わり目で、激しい寒暖差による体への負担や新しい環境での心の疲労など、体調を崩しやすい時期でもある今の季節に、心と体を整えるきっかけとなるような本を展示。

おかあさんの日 おとうさんの日		
形態	収録点数	主な内容
PDF. HP掲載	200	2022年は5月8日(日)が母の日、6月19日(日)が父の日となっているのにちなんで、お母さんとお父さんを描いたいろいろな絵本を展示。

ライデン国立古代博物館所蔵 古代エジプト展		
形態	収録点数	主な内容
PDF. HP掲載	105	道立近代美術館の古代エジプト展(会期:7/10~8/21)の連携展示を道立図書館内で行ったもので、児童書も含め、古代エジプトの世界を学び、楽しめる図書などを展示。

おなががりそう！おいしいえほん		
形態	収録点数	主な内容
PDF. HP掲載	115	ほかほかごはんに、こんがりパン、やさい・くだものの絵本、カレーライス、ハンバーグ、サンドイッチ等の料理が出てくる絵本、ちょびりレシビが載っている絵本等、実りの秋にぴったりの“おいしいえほん”を展示。

まだ間に合う！SDGs		
形態	収録点数	主な内容
PDF. HP掲載	110	持続可能でより良い社会の実現を目指すための世界共通の目標「SDGs」が、2015年に国連で採択された9月25日を含む約1週間がSDGs週間になっていることちなんで、より理解を深めるために役立つ資料を展示。

短い文字で広がる世界～短歌・俳句～		
形態	収録点数	主な内容
PDF. HP掲載	166	10月27日の文字・活字文化の日ちなんで、短い文字で表現される短歌、俳句に関する本と文字に関する本の中から、大人から子どもまで手に取りやすいものを中心に展示。

えほんでオノマトペ		
形態	収録点数	主な内容
PDF. HP掲載	108	「オノマトペ」とは、音や動物の鳴き声、ものごとの様子、心の動きを表した言葉です。例えば雨が「ザーザー」「しとしと」降ったり、「アハハ」「にこにこ」と笑ったり、これらもすべてオノマトペです。そのようなオノマトペを使った絵本を展示。

効率的な仕事の進め方のヒント		
形態	収録点数	主な内容
PDF. HP掲載	19	ビジネスコーナーに「ビジネスコーナーPickUp！」と題し、月替わりのテーマ展示を展開。12月のテーマは「効率的な仕事の進め方のヒント」で、仕事の質や効率アップに役立つ19冊を展示。

科学道100冊 ～「知りたい！」が未来をつくる～ 2022		
形態	収録点数	主な内容
PDF. HP掲載	100	『「知りたい！」が未来をつくる』をテーマに、若い世代から大人まで、本を通じて科学者の生き方・考え方や科学の面白さ・素晴らしさを届ける、理化学研究所と編集工学研究所の「科学道100冊」プロジェクト。旬の「テーマ本」50冊と、時代を経ても古びない良書「科学道クラシックス」50冊の計100冊を展示。

こころの健康に役立つ本		
形態	収録点数	主な内容
PDF. HP掲載	21	令和4年12月14日に開催した講座「こころを元気に保つセルフケア～眠れてる？睡眠は知らず知らず忍び寄るストレスのパロメーター～」で展示した関連図書のうち、貸出しできる21冊を医療健康情報コーナーのミニ展示にしたもの。

PRを考える		
形態	収録点数	主な内容
PDF. HP掲載	25	ビジネスコーナーに「ビジネスコーナーPickUp！」と題し、月替わりのテーマ展示を展開。1月のテーマは「PRを考える」。効果的な広報活動やPR方法など、仕事にも役立つ25冊を展示。

いろいろな色の絵本		
形態	収録点数	主な内容
PDF. HP掲載	102	色は人を元気づけたり落ち着かせたり、心や行動に働きかけることがあります。赤、青、緑、黄、虹色など、色が題材の絵本を展示。

不調解消！こころとからだに効く本

形態	収録点数	主な内容
PDF. HP掲載	83	生活や地域における様々な課題に対応するために重点的に収集した資料から、「くらしの健康」をテーマに知っておきたい食事や運動、気になる不調や感染症対策に役立つ本を展示。

アクティブシニアの働き方

形態	収録点数	主な内容
PDF. HP掲載	24	ビジネスコーナーの「ビジネスコーナーPickUp！」2月のテーマは「アクティブシニアの働き方」。人生100年時代と言われる今、人生の後半戦をどう生きるかが大きなテーマとなっており、まだまだ働きたい人に贈る18冊を展示。

3月8日は国際女性デー

形態	収録点数	主な内容
PDF. HP掲載	121	国連によって定められた「国際女性デー」。女性をとりまく歴史や社会状況、ジェンダーについて学べる図書を、国内・国外の伝記、社会学、文学など様々な分野から集めて展示。

ほんとうにあったおはなし

形態	収録点数	主な内容
PDF. HP掲載	101	世の中を大きく変える発見や発明をした人、逆境でも自分の夢や目標を見失わなかった人の実話や、心温まる出会いや驚きのエピソードなど、過去に実際にあった出来事を絵本で伝える作品をあつめて展示。

新社会人のあなたに

形態	収録点数	主な内容
PDF. HP掲載	17	ビジネスコーナーの「ビジネスコーナーPickUp！」3月のテーマは「新社会人のあなたに」。春から新社会人の皆さんに、本を通じて伝えたい先輩たちの言葉や読んでおきたいビジネス書ガイド等、これからの仕事に役立つ17冊を展示。

(道立近代美術館連携展示)

日本画家 羽生輝展 悠久の岬を望む

形態	収録点数	主な内容
PDF. HP掲載	40	道立図書館の蔵書を紹介する道立近代美術館特設コーナーにて、展覧会「日本画家 羽生輝展 悠久の岬を望む」に関連して、当館所蔵の羽生輝やその関連人物、美術展に関する図書や雑誌を展示。

フェルメールと17世紀オランダ絵画展

形態	収録点数	主な内容
PDF. HP掲載	38	道立図書館の蔵書を紹介する道立近代美術館特設コーナーにて、展覧会「フェルメールと17世紀オランダ絵画展」に関連して、当館所蔵のフェルメール、レンブラント、オランダ絵画に関する図書や雑誌を展示。

国宝・法隆寺展

形態	収録点数	主な内容
PDF. HP掲載	35	道立図書館の蔵書を紹介する道立近代美術館特設コーナーにて、展覧会「国宝・法隆寺展」に関連して、当館所蔵の法隆寺や聖徳太子、仏教伝来の歴史に関する図書や雑誌を展示。

砂澤ピッキ展

形態	収録点数	主な内容
PDF. HP掲載	13	道立図書館の蔵書を紹介する道立近代美術館特設コーナーにて、展覧会「砂澤ピッキ展」に関連して、当館所蔵の砂澤ピッキ氏の作品や生涯に関する図書を展示。

サンリオ展 ニッポンのカワイイ文化60年史

形態	収録点数	主な内容
PDF. HP掲載	28	道立図書館の蔵書を紹介する道立近代美術館特設コーナーにて、展覧会「サンリオ展 ニッポンのカワイイ文化60年史」に関連して、当館所蔵のサンリオの歴史やサンリオキャラクターに関する図書や雑誌を展示。

北方資料

さあ、野球だ！

形態	収録点数	主な内容
PDF. HP掲載	43	北海道日本ハムファイターズの歩みを、図書資料を中心に振り返る。

ヒグマ

形態	収録点数	主な内容
PDF. HP掲載	50	道立文書館と連携し、昨今関心のあるヒグマをテーマに、ヒグマとヒトとの関係について両館で所蔵している古今の資料を紹介

美酒の大地

形態	収録点数	主な内容
PDF. HP掲載	59	北海道で作られる日本酒、ワイン、ビール、蒸留酒の歴史から現在までを知る資料を紹介

北海道のかるた		
形態	収録点数	主な内容
PDF. HP掲載	16	北方資料室で所蔵するかるたについて、主に地域に関するものを紹介

アイヌ文化講演会「知里真志保のアイヌ語・文化研究の足跡」関連展示		
形態	収録点数	主な内容
PDF. HP掲載	27	知里真志保をテーマとした講演会に併せて実施したミニ展示の資料目録。著作や人物研究、また、姉の知里幸恵の関係資料を紹介

7 製本

区分	計
一般資料	264
北方資料	105

8 ボランティアとの協働

	登録人数	活動内容
一般資料ボランティア	15	返却図書 of 配架、雑誌の配架、蔵書点検時の手伝い
北方資料サポーター	7	人物文献に掲載された情報のリスト化作業、書庫内の資料の配列修正、ポスター資料の整理、市町村勢要覧等資料のデジタル化作業

9 特別事業

(1) ぶち図書館まつり

行事名	期日	実施内容	参加数
まが玉づくり体験	9/17	実物の体験学習後、縄文人の製作について考えながら見本3点からひとつを選び、そっくりに作成	20
ミニ書庫ツアー	9/17	書庫にある資料を巡りながら、道立図書館の歴史をたどるミニ書庫ツアー	20
おはなし会	9/17	北星学園大学生が楽しいおはなし会を開催	38
古本市	9/17	非営利団体「北海道ブックシェアリング」による、再活用図書の販売	-
利用者カード新規登録所	9/17	利用促進のため臨時の新規登録所を開設し、電子図書館サービスのPRや、タブレット端末を利用してKinoDenのデモを行った	-
かるちやるnetパネル展	9/3-29	かるちやるnet(文化施設連絡協議会)参加施設の紹介パネル展	-
雑誌スポンサー企業紹介展示	9/3-29	雑誌スポンサー企業5社のパネル展示とパンフレット配布	-

(2) 子ども読書の日・こどもの読書週間事業

行事名	期日	場所	参加数
特設展示「どっちも楽しい！大きな絵本と小さな絵本」	4/23～5/12	研修室	-

(3) 地域連携事業

行事名	期日	場所	実施内容	参加数
「てくてく、べったん！かるちやるスタンプラリー(春期)」	コロナ禍で中止	北海道博物館、道立図書館ほか	かるちやるnet(文化施設連絡協議会)参加10施設でのスタンプラリー	-
「てくてく、べったん！かるちやるスタンプラリー(夏期)」	コロナ禍で中止	北海道博物館、道立図書館ほか	かるちやるnet(文化施設連絡協議会)参加10施設でのスタンプラリー	-
冊子「かるちやるクイズ」配付(夏期)	7/27～8/30	北海道博物館、道立図書館ほか	スタンプラリーの代替事業として各施設にちなんだクイズを掲載した冊子を作成し、館内で配付	-
冊子「かるちやるクイズ」配付(冬期)	1/6～3/26	北海道博物館、道立図書館ほか	スタンプラリーの代替事業として各施設にちなんだクイズを掲載した冊子を作成し、館内で配付	-
2022サイエンスパーク	7/24	札幌駅前道地下歩行空間(チカホ) 憩いの空間(東)	資料展示「本で科学の世界を楽しもう！」子どもも大人も楽しめる本を展示	-
北海道日本ハムファイターズ読書促進全道キャンペーン「本を読んでファイターズを応援しよう！」(2022)	7/26～8/31	道立図書館	キャンペーン参加館として、学年ごと設定した目標冊数を読了し読書通帳を提出した児童に、ファイターズロゴ入りシャーペンシルをプレゼント	17
かるちやるnetパネル展	10/9	サンピアザ光の広場	かるちやるnet(文化施設連絡協議会)参加施設の紹介パネル展	-

10 職員の資質向上・・・各種研修会等への参加状況

研修会名	期日	場所	参加数
北海道図書館振興協議会総会講話	4/22(中止)	-	-
令和4年度新任係長級研修	5/9～5/10	札幌市	1
職場研修～公務員倫理等研修(職員の不祥事防止、職員の飲酒運転の根絶に向けた取組、不適正事務の再発防止等)	5/31	当館	28
令和4年度図書館司書職員専門講座	6/27～6/29	東京都	1
令和4年度新任課長補佐級研修	7/29	札幌市	1
令和4年度新任主任級研修	8/25	札幌市	1
令和4年度簡潔ワンペーパー作成研修	9/6～9/7	札幌市	1
令和4年度職員研修「障がい者接遇・手話講座」	10/28	当館	35
令和4年度全道図書館長会議(講話)	11/18	札幌市	8

【オンライン研修】

オンライン研修会名	期日	参加数
令和4年度第73回北日本図書館大会北海道大会・第62回北海道図書館大会	6/8～7/15	15
令和4年度図書館司書専門講座(オンライン講座)	6/16～6/24	1
TOOLi活用セミナー	6/16	3
令和4年度全道図書館中堅職員研修会 基調講演	7/7	1
令和4年度財務会計事務基礎研修	8/5	2
令和4年度新任図書館長研修	8/30～9/1	1
第108回全国図書館大会群馬大会	10/7	1
電流協オープンセミナー	10/21	1

II 利用状況

1 開館日数(R4. 4. 1～R5. 3. 31)

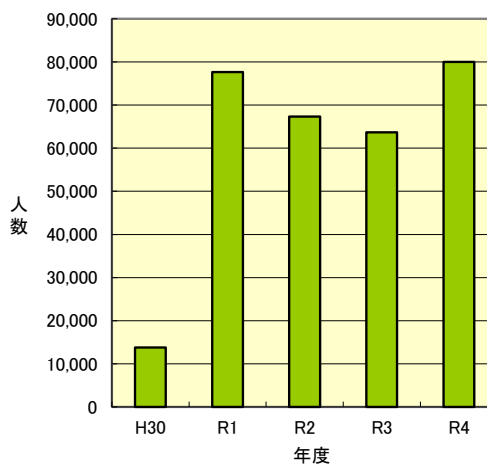
開館日	月末休館日	月曜日・年末年始休館日
290日	12日	63日

2 令和4年度入館者数等

(1) 月別入館者数

4月	6,673
5月	7,028
6月	7,153
7月	7,954
8月	7,667
9月	7,932
10月	7,129
11月	6,822
12月	5,234
1月	5,423
2月	5,762
3月	5,241
計	80,018

年度別入館者数



(2) 年度別入館者数

R4年度	80,018
R3年度	63,670
R2年度	67,314
R1年度	77,617
H30年度	13,756

※平成29年10月18日から臨時休館
 ※平成29年12月 1日から臨時窓口開設 (第二書庫 1層)
 ※平成30年 9月 8日から仮設庁舎設で臨時窓口開設
 ※平成31年 2月18日から道立図書館庁舎で臨時窓口開設
 ※令和2年4月18日から令和2年5月26日までコロナウイルス対策のため臨時休館
 ※令和3年5月16日から令和3年6月20日までコロナウイルス対策のため臨時休館

(3) 視察・見学者

区分/年度	令和4年度	令和3年度	令和2年度	令和元年度	平成30年度
件数	8	5	0	14	0
人数	126	109	0	142	0

3 図書館情報システムのアクセス件数等

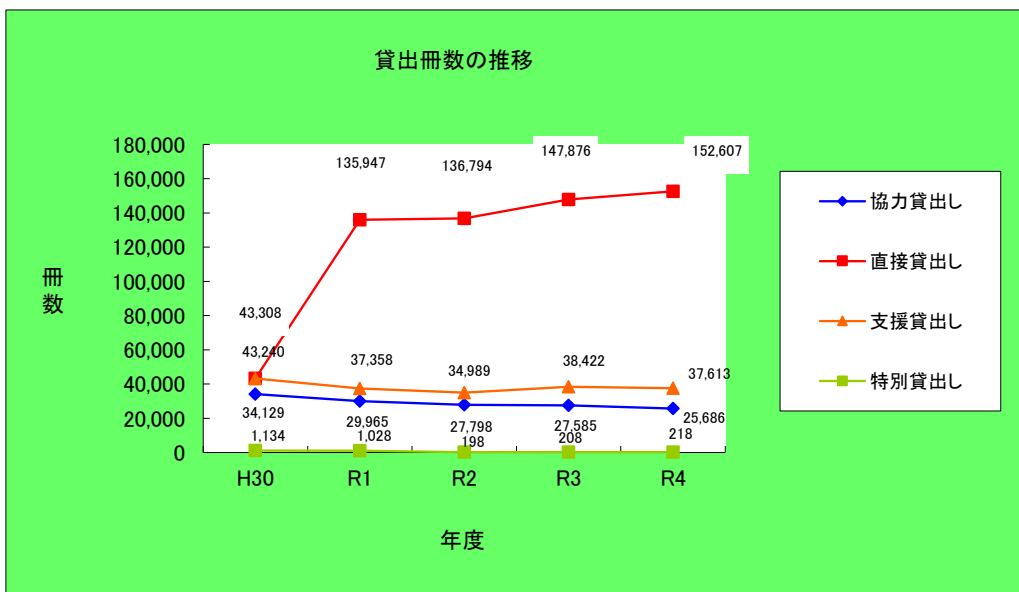
(単位:件・市町村)

区分/年度	令和4年度	令和3年度	令和2年度	令和元年度	平成30年度
ホームページ(トップページ)	438,726	529,441	567,602	493,898	423,001
蔵書検索	440,595	399,927	381,398	389,648	383,047
北海道横断検索	326,857	288,789	295,256	301,082	300,649
参加市町村数	93	91	85	84	84
北方資料デジタルライブラリー	161,198	163,568	148,655	155,975	161,899
図書館ポータルサイト	86,017	90,254	86,541	81,560	78,523

4 貸出し

(単位:冊)

区分/年度	令和4年度	令和3年度	令和2年度	令和元年度	平成30年度
協力貸出し	25,686	27,585	27,798	29,965	34,129
直接貸出し	152,607	147,876	136,794	135,947	43,308
支援貸出し	37,613	38,422	34,989	37,358	43,240
特別貸出し	218	208	198	1,028	1,134
計	216,124	214,091	199,779	204,298	121,811



(1) 協力貸出し

(単位:冊)

区分/年度	令和4年度	令和3年度	令和2年度	令和元年度	平成30年度
一般資料	22,529	23,920	24,134	26,105	28,870
貸出文庫資料	751	626	687	895	1,657
北方資料	2,277	2,981	2,947	2,965	3,602
支援活動用資料	129	58	30	—	—
計	25,686	27,585	27,798	29,965	34,129

* 公共・大学・専門(学校含む)図書館への貸出し

(2) 直接貸出し

(単位:冊)

区分/年度	令和4年度	令和3年度	令和2年度	令和元年度	平成30年度
来館	133,069	126,729	116,215	117,946	15,492
インターネット予約	19,538	21,147	20,579	18,001	27,816
(市町村受取)	(6,116)	(6,133)	(6,164)	(5,351)	(6,404)
(議会図書室受取)	(3,731)	(2,532)	(2,481)	(2,446)	(1,946)
(来館受取)	(9,483)	(11,873)	(11,592)	(10,060)	(19,281)
(自宅受取)	(208)	(609)	(342)	(144)	(185)
計	152,607	147,876	136,794	135,947	43,308

・一般資料

区分/年度	令和4年度	令和3年度	令和2年度	令和元年度	平成30年度
来館	127,216	120,647	110,689	111,716	13,832
インターネット予約	17,224	18,967	18,414	16,243	25,781
(市町村受取)	(5,383)	(5,470)	(5,466)	(4,819)	(5,976)
(議会図書室受取)	(3,170)	(2,235)	(2,138)	(2,106)	(1,703)
(来館受取)	(8,483)	(10,741)	(10,509)	(9,210)	(17,953)
(自宅受取)	(188)	(521)	(301)	(108)	(149)
計	144,440	139,614	129,103	127,959	39,613

・北方資料

区分/年度	令和4年度	令和3年度	令和2年度	令和元年度	平成30年度
来館	5,853	6,082	5,526	6,230	1,660
インターネット予約	2,314	2,180	2,165	1,758	2,035
(市町村受取)	(733)	(663)	(698)	(532)	(428)
(議会図書室受取)	(561)	(297)	(343)	(340)	(243)
(来館受取)	(1,000)	(1,132)	(1,083)	(850)	(1,328)
(自宅受取)	(20)	(88)	(41)	(36)	(36)
計	8,167	8,262	7,691	7,988	3,695

(3) 支援貸出し (支援活動用資料) (単位:冊)

区分/年度	令和4年度	令和3年度	令和2年度	令和元年度	平成30年度
支援貸出し	37,613	38,422	34,989	37,358	43,240

(4) 特別貸出し (単位:冊)

区分/年度	令和4年度	令和3年度	令和2年度	令和元年度	平成30年度
一般資料	103	136	41	118	221
北方資料	79	72	157	380	287
支援活動用資料	36	0	0	530	626
計	218	208	198	1,028	1,134

* 北海道立図書館利用規則による、館長が特に認めた機関等への貸出し

(5) 視聴覚資料貸出し (単位:点)

区分/年度	令和4年度	令和3年度	令和2年度	令和元年度	平成30年度
ビデオ・録音 テープ・DVD	209	192	438	707	274
レコード	0	0	0	0	0
CD	2	6	35	0	0
その他(紙芝 居・図類等)	130	85	64	13	13

* 協力貸出しと直接貸出しとの合計の内数

★ 電子図書館

コンテンツ閲覧数

区分/年度	令和4年度
閲覧タイトル数	7,038
閲覧数	17,078

* 令和4年4月1日より電子図書館サービスを開始

(6) 機関別貸出し (単位:冊)

区分	機関	館(冊)数	令和4年度	令和3年度	令和2年度	令和元年度	平成30年度
一般資料	公共	館数	240	248	258	274	272
		冊数	22,271	23,209	22,847	25,089	27,699
	大学 ※2	館数	13	17	17	13	19
		冊数	41	34	63	142	175
	学校	館数	8	11	17	19	17
		冊数	208	677	1,224	874	996
専門	館数	1	0	0	0	0	
	冊数	9	0	0	0	0	
計	館数	262	276	292	306	308	
	冊数	22,529	23,920	24,134	26,105	28,870	
北方資料	公共	館数	206	215	207	204	218
		冊数	2,158	2,711	2,448	2,648	3,294
	大学 ※2	館数	17	27	14	17	13
		冊数	31	80	32	23	65
	学校	館数	2	1	6	9	10
		冊数	9	52	281	69	134
専門	館数	6	7	7	5	7	
	冊数	79	138	186	225	109	
計	館数	231	250	234	235	248	
	冊数	2,277	2,981	2,947	2,965	3,602	
支援資料	公共	館数	0	0	0	0	0
		冊数	0	0	0	0	0
	大学 ※2	館数	0	0	0	0	0
		冊数	0	0	0	0	0
	学校	館数	1	2	1	0	0
		冊数	129	58	30	0	0
専門	館数	0	0	0	0	0	
	冊数	0	0	0	0	0	
計	館数	1	2	1	0	0	
	冊数	129	58	30	0	0	
計	公共	館数	446	463	465	478	490
		冊数	24,429	25,920	25,295	27,737	30,993
	大学 ※2	館数	30	44	31	30	32
		冊数	72	114	95	165	240
	学校	館数	11	14	24	28	27
		冊数	346	787	1,535	943	1,130
専門	館数	7	7	7	5	7	
	冊数	88	138	186	225	109	
計	館数	494	528	527	541	556	
	冊数	24,935	26,959	27,111	29,070	32,472	

※1 協力貸出しの内訳:公共、大学、専門は、それぞれ公共図書館、大学図書館、専門図書館の略である。(貸出文庫資料を除く。)

※2 平成27年4月から利用規則の改正により、「学校図書館」を協力貸出し(図書館間貸出し)の対象に加えた。

(7) 機関別の分類別貸出し (単位:冊)

年度	資料名	機関名	0 総記	1 哲学	2 歴史	3 社会科学	4 自然科学	5 技術	6 産業	7 芸術	8 言語	9 文学	J 児童	逐次刊行物	視聴覚資料等	計	
令和4年度	一般資料	公共	532	1,252	1,583	2,939	1,306	855	626	1,518	175	6,501	4,295	670	19	22,271	
		大学	2	5	3	11	4	3	0	2	1	5	1	4	0	41	
		学校	0	0	10	33	2	8	2	11	0	2	129	0	0	208	
		専門	0	0	0	0	0	0	0	0	0	0	0	9	0	9	
		計	534	1,257	1,596	2,983	1,312	866	628	1,531	187	6,508	4,425	683	19	22,529	
	北方資料	公共	47	22	401	311	84	59	176	243	1	564	145	92	13	2,158	
		大学	0	0	8	12	0	2	2	3	0	1	0	3	0	31	
		学校	0	0	5	0	0	0	0	4	0	0	0	0	0	9	
		専門	2	0	15	3	3	0	4	26	0	9	2	14	1	79	
		計	49	22	429	326	87	61	182	276	1	574	147	109	14	2,277	
	支援資料	公共	0	0	0	0	0	0	0	0	0	0	0	0	0	0	
		大学	0	0	0	0	0	0	0	0	0	0	0	0	0	0	
学校		0	0	0	0	0	0	0	0	0	0	129	0	0	129		
専門		0	0	0	0	0	0	0	0	0	0	0	0	0	0		
計		0	0	0	0	0	0	0	0	0	0	129	0	0	129		
令和3年度	一般資料	公共	628	1,041	1,764	2,964	1,455	1,001	659	1,819	160	6,642	3,950	1,111	15	23,209	
		大学	0	2	3	14	1	3	4	2	0	3	1	1	0	34	
		学校	0	3	1	70	7	8	0	0	12	31	543	0	2	677	
		専門	0	0	0	0	0	0	0	0	0	0	0	0	0	0	
		計	628	1,046	1,768	3,048	1,463	1,012	663	1,821	172	6,676	4,494	1,112	17	23,920	
	北方資料	公共	87	27	404	347	131	91	190	468	3	544	180	222	17	2,711	
		大学	2	5	10	37	1	4	3	2	0	3	0	4	9	80	
		学校	0	0	0	0	12	0	0	0	0	0	40	0	0	52	
		専門	0	0	3	2	0	0	2	25	0	4	1	87	14	138	
		計	89	32	417	386	144	95	195	495	3	551	221	313	40	2,981	
	支援資料	公共	0	0	0	0	0	0	0	0	0	0	0	0	0	0	
		大学	0	0	0	0	0	0	0	0	0	0	0	0	0	0	
学校		0	0	0	0	0	0	0	0	0	0	58	0	0	58		
専門		0	0	0	0	0	0	0	0	0	0	0	0	0	0		
計		0	0	0	0	0	0	0	0	0	0	58	0	0	58		
令和2年度	一般資料	公共	570	1,116	1,797	3,228	1,579	1,150	715	1,622	215	6,809	3,669	364	13	22,847	
		大学	1	6	8	11	2	6	6	2	2	4	1	14	0	63	
		学校	2	17	7	120	34	62	47	29	0	36	869	0	1	1,224	
		専門	0	0	0	0	0	0	0	0	0	0	0	0	0	0	
		計	573	1,139	1,812	3,359	1,615	1,218	768	1,653	217	6,849	4,539	378	14	24,134	
	北方資料	公共	29	29	421	388	76	71	207	334	2	581	113	178	19	2,448	
		大学 ※2	1	0	10	13	0	1	3	0	0	1	0	3	0	32	
		学校	4	0	14	94	6	43	1	8	0	2	105	0	4	281	
		専門	6	0	38	23	7	16	25	52	0	3	5	11	0	186	
		計	40	29	483	518	89	131	236	394	2	587	223	192	23	2,947	
	支援資料	公共	0	0	0	0	0	0	0	0	0	0	0	0	0	0	
		大学 ※2	0	0	0	0	0	0	0	0	0	0	0	0	0	0	
学校		0	0	0	0	0	0	0	0	0	0	30	0	0	30		
専門		0	0	0	0	0	0	0	0	0	0	0	0	0	0		
計		0	0	0	0	0	0	0	0	0	0	30	0	0	30		
令和元年度	一般資料	公共	614	1,138	1,853	3,181	1,357	1,134	873	2,062	191	7,770	4,255	623	38	25,089	
		大学	4	7	5	28	3	1	4	4	0	4	1	81	0	142	
		学校	19	21	30	122	35	36	12	58	6	113	414	2	6	874	
		専門	0	0	0	0	0	0	0	0	0	0	0	0	0	0	
		計	637	1,166	1,888	3,331	1,395	1,171	889	2,124	197	7,887	4,670	706	44	26,105	
	北方資料	公共	59	28	454	358	114	90	223	379	8	579	134	174	70	2,670	
		大学	0	0	1	6	0	1	0	0	0	1	0	0	0	9	
		学校	3	1	21	18	1	0	2	2	0	3	17	1	0	69	
		専門	5	0	11	68	17	10	24	20	0	9	36	13	4	217	
		計	67	29	487	450	132	101	249	401	8	592	187	188	74	2,965	
	平成30年度	一般資料	公共	749	1,502	1,992	3,295	1,655	1,430	828	2,220	215	8,401	4,833	557	22	27,699
			大学	11	1	9	13	1	1	4	6	0	13	1	115	0	175
学校			8	9	42	128	89	64	19	11	4	291	317	10	4	996	
専門			0	0	0	0	0	0	0	0	0	0	0	0	0	0	
計			768	1,512	2,043	3,436	1,745	1,495	851	2,237	219	8,705	5,151	682	26	28,870	
北方資料		公共	77	20	624	420	129	160	299	290	2	624	215	263	171	3,294	
		大学	1	1	25	18	1	3	1	0	0	0	0	15	0	65	
		学校	0	3	19	6	1	1	7	12	0	8	76	0	1	134	
		専門	0	1	18	14	9	6	16	12	0	4	14	15	0	109	
		計	78	25	686	458	140	170	323	314	2	636	305	293	172	3,602	

※1 協力貸出しの内訳:公共、大学、専門は、それぞれ公共図書館、大学図書館、専門図書館の略である。(貸出文庫資料を除く。)

※2 平成27年4月から利用規則の改正により、「学校図書館」を協力貸出し(図書館間貸出し)の対象に加えた。

(8)道内市町村別貸出し

(単位:冊)

市町村名	協力貸出し				支援貸出し	計
	一般資料計(a+b)	a 一般資料	b 貸出文庫資料	北方資料		
夕張市	144	144	0	4	1,502	1,650
*岩見沢市	378	306	72	34	43	455
*美唄市	172	169	3	35	0	207
*芦別市	51	51	0	16	0	67
*赤平市	216	99	117	4	0	220
*三笠市	5	5	0	0	0	5
*滝川市	348	348	0	34	0	382
*砂川市	81	81	0	7	0	88
*歌志内市	0	0	0	0	0	0
*深川市	131	131	0	6	0	137
*奈井江町	178	64	114	2	181	361
*由仁町	269	269	0	29	237	535
*長沼町	191	191	0	35	0	226
*栗山町	85	85	0	5	3	93
*新十津川町	164	164	0	33	0	197
*秩父別町	9	9	0	0	248	257
*北竜町	33	33	0	2	0	35
*沼田町	49	49	0	4	0	53
南幌町	78	78	0	5	0	83
上砂川町	57	57	0	1	800	858
*月形町	54	54	0	6	100	160
浦臼町	0	0	0	0	0	0
妹背牛町	0	0	0	0	0	0
雨竜町	0	0	0	0	0	0
空知管内計	2,693	2,387	306	262	3,114	6,069
*札幌市	547	547	0	81	0	628
*江別市	500	500	0	63	13	576
*千歳市	309	309	0	19	0	328
*恵庭市	164	164	0	8	0	172
*北広島市	685	685	0	54	0	739
*石狩市	330	330	0	37	0	367
*当別町	168	168	0	11	0	179
新篠津村	0	0	0	0	0	0
石狩管内計	2,703	2,703	0	273	13	2,989
*小樽市	273	273	0	44	166	483
*余市町	199	169	30	11	648	858
島牧村	0	0	0	0	0	0
寿都町	0	0	0	0	0	0
黒松内町	39	39	0	6	0	45
*蘭越町	515	515	0	97	0	612
*二七〇町	1,237	1,237	0	45	1,337	2,619
真狩村	486	486	0	5	1,000	1,491
留寿都村	0	0	0	0	0	0
喜茂別町	12	12	0	0	1,096	1,108
京極町	93	93	0	12	4	109
倶知安町	194	194	0	11	983	1,188
共和町	21	21	0	1	0	22
岩内町	169	169	0	63	30	262
泊村	0	0	0	0	0	0
神恵内村	0	0	0	0	0	0
積丹町	0	0	0	0	450	450
*古平町	0	0	0	0	1,200	1,200

市町村名	協力貸出し				支援貸出し	計
	一般資料計(a+b)	a 一般資料	b 貸出文庫資料	北方資料		
仁木町	65	0	65	0	268	333
赤井川村	0	0	0	0	513	513
後志管内計	3,303	3,208	95	295	7,695	11,293
*室蘭市	206	206	0	18	0	224
*苫小牧市	273	178	95	21	0	294
*登別市	347	347	0	19	0	366
*伊達市	219	219	0	23	0	242
*白老町	277	277	0	28	168	473
*むかわ町	144	144	0	14	740	898
豊浦町	221	221	0	45	0	266
洞爺湖町	54	54	0	0	0	54
壮瞥町	7	7	0	4	1,404	1,415
安平町	61	61	0	8	600	669
厚真町	27	27	0	9	900	936
胆振管内計	1,836	1,741	95	189	3,812	5,837
*日高町	137	137	0	6	0	143
*新ひだか町	67	67	0	8	0	75
*浦河町	240	240	0	41	0	281
*様似町	93	93	0	15	382	490
*平取町	35	35	0	6	0	41
新冠町	10	10	0	10	117	137
えりも町	55	55	0	4	0	59
日高管内計	637	637	0	90	499	1,226
*函館市	332	332	0	22	0	354
*松前町	48	48	0	7	160	215
*北斗市	186	59	127	14	185	385
*森町	55	55	0	16	0	71
*八雲町	121	121	0	5	187	313
*長万部町	56	56	0	7	0	63
福島町	344	344	0	9	1,328	1,681
知内町	0	0	0	0	1,200	1,200
木古内町	48	48	0	9	300	357
七飯町	5	5	0	1	0	6
鹿部町	185	185	0	4	0	189
渡島管内計	1,380	1,253	127	94	3,360	4,834
*江差町	143	143	0	15	0	158
*厚沢部町	70	70	0	9	0	79
*せたな町	133	133	0	7	0	140
上ノ国町	137	137	0	0	3	140
乙部町	0	0	0	0	0	0
奥尻町	0	0	0	0	506	506
今金町	337	337	0	34	600	971
檜山管内計	820	820	0	65	1,109	1,994
*旭川市	559	559	0	58	0	617
*士別市	46	46	0	13	500	559
*名寄市	226	226	0	22	127	375
*富良野市	146	146	0	13	1,978	2,137
*東神楽町	106	106	0	16	0	122
*当麻町	0	0	0	0	60	60
*美瑛町	158	158	0	14	0	172
*和寒町	37	37	0	6	0	43
*比布町	19	19	0	1	0	20
鷹栖町	84	84	0	4	0	88
愛別町	13	13	0	4	914	931
上川町	54	54	0	5	1,200	1,259
東川町	76	76	0	4	66	146
幌加内町	7	7	0	5	0	12

市町村名	協力貸出し				支援貸出し	計
	一般資料計(a+b)	a 一般資料	b 貸出文庫資料	北方資料		
*上富良野町	165	165	0	22	0	187
*中富良野町	115	115	0	4	801	920
南富良野町	0	0	0	0	0	0
占冠村	31	31	0	1	694	726
剣淵町	7	7	0	3	0	10
下川町	77	77	0	13	600	690
美深町	0	0	0	0	0	0
音威子府村	0	0	0	0	0	0
中川町	163	163	0	2	759	924
上川管内計	2,089	2,089	0	210	7,699	9,998
*留萌市	248	248	0	9	0	257
増毛町	11	11	0	0	62	73
小平町	170	170	0	8	0	178
苫前町	12	12	0	0	732	744
羽幌町	53	53	0	3	655	711
初山別村	0	0	0	0	800	800
遠別町	393	393	0	7	4	404
天塩町	11	11	0	1	1,027	1,039
留萌管内計	898	898	0	28	3,280	4,206
*稚内市	74	74	0	12	0	86
猿払村	0	0	0	0	0	0
*浜頓別町	580	580	0	11	0	591
*枝幸町	21	21	0	3	0	24
幌延町	266	266	0	4	300	570
中頓別町	21	21	0	1	0	22
豊富町	392	392	0	21	1	414
礼文町	0	0	0	0	600	600
利尻町	75	75	0	2	21	98
利尻富士町	0	0	0	0	600	600
宗谷管内計	1,429	1,429	0	54	1,522	3,005
*北見市	364	364	0	11	0	375
*網走市	227	227	0	20	0	247
*紋別市	212	114	98	10	0	222
*大空町	88	88	0	5	150	243
*美幌町	98	68	30	7	0	105
*斜里町	68	68	0	7	153	228
*清里町	15	15	0	2	0	17
*小清水町	232	232	0	62	33	327
*訓子府町	17	17	0	3	0	20
*置戸町	27	27	0	1	0	28
*佐呂間町	69	69	0	1	0	70
*遠軽町	81	81	0	18	0	99
*湧別町	20	20	0	14	0	34
*滝上町	82	82	0	2	0	84
*興部町	12	12	0	0	12	24
*雄武町	34	34	0	11	0	45
津別町	6	6	0	0	67	73
西興部村	21	21	0	1	600	622
オホーツク管内計	1,673	1,545	128	175	1,015	2,863
*帯広市	319	319	0	10	0	329
*音更町	292	292	0	21	0	313
*士幌町	16	16	0	3	0	19
*上士幌町	71	71	0	9	0	80
*鹿追町	121	121	0	12	153	286
*新得町	29	29	0	5	0	34
*清水町	79	79	0	8	669	756
*芽室町	78	78	0	14	0	92
*大樹町	30	30	0	2	0	32
*広尾町	6	6	0	0	0	6

市町村名	協力貸出し				支援貸出し	計
	一般資料計(a+b)	a 一般資料	b 貸出文庫資料	北方資料		
*幕別町	95	95	0	7	0	102
*池田町	102	102	0	13	0	115
*本別町	24	24	0	7	0	31
*浦幌町	3	3	0	5	0	8
*豊頃町	35	35	0	7	0	42
*足寄町	29	29	0	2	3	34
中札内村	70	70	0	3	0	73
更別村	79	79	0	5	0	84
陸別町	0	0	0	1	0	1
十勝管内計	1,478	1,478	0	134	825	2,437
*釧路市	403	403	0	35	0	438
*厚岸町	30	30	0	8	0	38
*標茶町	26	26	0	5	0	31
*弟子屈町	264	264	0	16	605	885
釧路町	151	151	0	10	2,765	2,926
浜中町	21	21	0	2	300	323
*鶴居村	167	167	0	12	0	179
白糠町	91	91	0	6	0	97
釧路管内計	1,153	1,153	0	94	3,670	4,917
*根室市	79	79	0	1	0	80
*別海町	76	76	0	5	0	81
*中標津町	323	323	0	21	0	344
*標津町	12	12	0	0	0	12
*羅臼町	14	14	0	1	0	15
根室管内計	504	504	0	28	0	532
市町村計	22,596	21,845	751	1,991	37,613	62,200
道外	426	426	0	167	0	593
合計	23,022	22,271	751	2,158	37,613	62,793

*印は令和5年3月31日現在条例設置による図書館

(9)展示貸出し

(単位:冊)

貸出先名	テーマ	展示期間	貸出数
一 般 資 料			
幌延町	タイトルがすごい本	4/20～5/19	54
今金町	町内小中学校POP&読書の木おすすめ本展示	4/23～5/8	26
二セコ町	春絵本	4/23～5/26	46
二セコ町	屋外で満喫しよう!	4/23～5/31	58
白糠町	春のヨムヨムフェア(イースター特集)	4/23～5/8	50
中札内村	おしいれのぼうけん複製原画展	4/23～5/9	8
豊富町	こどもの読書週間(のりもの)	4/25～5/25	23
浜頓別町	のりもの絵本特集	4/30～5/29	15
浜頓別町	お金のあれこれ特集	4/30～5/29	15
京極町	『平家物語』の周辺-『建礼門院右京大夫集』と『平家公達草紙』の世界	5/10～6/19	7
豊富町	道立図書館借入れ本コーナー	5/14～7/15	45
二セコ町	心が元気になる本	5/28～6/23	70
浜頓別町	サザエさん特集	6/1～6/30	21
北見市	見る・聴く・読む・まるごと知ろう沖縄資料展	6/18～6/19	39
幌延町	夏の本はじめました	6/21～7/20	52
二セコ町	有島武郎	6/24～7/28	1
浜頓別町	ランニンぐう～特集	7/1～7/29	20
浜頓別町	和装の心得特集	7/1～7/29	23
上富良野町	男女共同参画に関する書籍の展示	7/1～7/31	51
小樽市	ポプラ社大集合!～怪盗ルパンからかいけつぞろりまで	7/2～7/21	40
小樽市	ポプラ社大集合!～怪盗ルパンからかいけつぞろりまで(追加)	7/2～7/21	10
豊富町	道立図書館借入れ本コーナー	7/14～9/15	40
鹿部町	小中学生向け 読書感想文にオススメの本	7/19～8/29	153
二セコ町	「歴史の楽しさを教えて～」特集	7/30～8/25	66
二セコ町	「夏の絵本」特集	7/30～8/25	83
浜頓別町	グレースケリー没後40周年王室特集	7/30～8/31	27
浜頓別町	キャンプ飯特集	7/30～8/31	21
幌延町	「コミックエッセイ」と「本の動物園」	8/16～9/15	45
滝川市	小樽発道内図書館リレー展示 ～怪盗ルパンからかいけつぞろりまで	8/26～9/21	29
二セコ町	昆虫展	8/27～9/27	77
上川町	I♡JAPAN	8/29～10/2	25
浜頓別町	命を支える本特集	9/1～9/29	18
浜頓別町	ようこそ!世界の台所特集	9/1～9/29	22
利尻町	図書まつり	9/9～10/31	20
上砂川町	空と雲と星の物語	9/7～10/30	40
豊富町	道立図書館借入れ本コーナー	9/14～11/15	42
二セコ町	食欲の秋	10/1～10/27	71
二セコ町	「秋の絵本」特集	10/1～10/27	74
浜頓別町	coffeebreak特集	10/1～10/27	28
浜頓別町	10月10日は銭湯の日特集	10/1～10/27	18
石狩市	映画の世界	10/1～10/15	7
栗山町	小樽発道内図書館リレー展示 ～怪盗ルパンからかいけつぞろりまで	10/1～10/24	29
中川町	平和について考えよう(図書室まつり)	10/11～11/12	110
幌延町	「GO TO読書」と「遊べる本」	10/18～11/17	49
今金町	～昭和時代ヘタタイムスリップ～ 『懐かしの昭和』展	10/21～11/6	171
喜茂別町	読書週間企画展(真珠まりこさんの本)	10/27～11/9	12

ニセコ町	彩る柱	10/29～11/25	90
浜頓別町	ノーベル賞特集	10/29～11/29	18
浜頓別町	実録！刑務所特集	10/29～11/29	20
占冠村	占冠村ブックフェスティバル	11/2～11/3	29
真狩村	真狩村読書推進月間2022 特別展示「山脇百合子展」	11/4～12/2	49
真狩村	真狩村読書推進月間2022 特別展示「堀内誠一誕生90周年特別展示」	11/4～12/2	11
豊富町	道立図書館借入れ本コーナー	11/14～1/15	45
ニセコ町	「さあ、師走だ！」特集	11/26～1/5	68
利尻町	クリスマス会	11/28～12/25	37
浜頓別町	プリンセス絵本特集	12/1～12/27	30
苫小牧市	小樽発道内図書館リレー展示 ～怪盗ルパンからかいけつゾロリまで	12/6～12/22	10
ニセコ町	「お正月」特集	1/6～2/2	67
浜頓別町	依存症特集	1/7～1/31	25
浜頓別町	さがしもの絵本特集	1/7～1/31	29
豊富町	道立図書館借入れ本コーナー	1/14～3/15	46
ニセコ町	猫だらけ特集	1/27～2/23	82
浜頓別町	よくわかる認知症特集	2/1～2/26	23
浜頓別町	レトロな世界特集	2/1～2/26	22
幌延町	「伏線回収」と「育児お助け絵本」	2/1～2/28	33
ニセコ町	「ありがとうを伝えよう」特集	2/24～3/23	65
浜頓別町	アニメの裏側特集	3/1～3/31	23
浜頓別町	いきものをそだてる特集	3/1～3/31	30
滝上町	第9回おとなの図書館まつり サルベージパーティでフードロスを減らす	3/1～3/31	36
幌延町	「書き出し一行で本を選ぶ」と「絵本応援団」	3/1～3/30	35
京極町	絵本のめいろでかくれんぼ	3/18～4/9	18
豊富町	道立図書館借入れ本コーナー	3/15～5/15	47
浜頓別町	新生活応援！特集	4/1～4/27	24
浜頓別町	くるまのほん特集	4/1～4/27	22
ニセコ町	「ミステリー」特集	4/1～4/27	68
小計			3,053

(単位:冊)

貸出先名	テーマ	展示期間	貸出数
北方資料			
小樽市	小樽図書館の図鑑第3巻 講演会北海道鉄道のあれこれ	4/10～4/22	16
豊富町	こどもの読書週間	4/25～5/25	6
今金町	町内小中学校POP&読書の本おすすめ本展示	4/23～5/8	2
白糠町	春のヨムヨムフェア	4/23～5/8	1
ニセコ町	「屋外で満喫しよう！」特集	4/23～5/26	13
豊富町	道立図書館借り入れ本コーナー	5/14～7/15	2
ニセコ町	有島武郎	6/24～7/28	15
幌延町	夏の本はじめました	6/21～7/20	2
豊富町	道立図書館借り入れ本コーナー	7/14～9/15	2
滝上町	夏休み鉄道展「よみがえる渚滑線」	7/16～8/17	1
幌延町	「コミックエッセイ」と本の動物園	8/16～9/15	2
豊富町	道立図書館借り入れ本コーナー	9/14～11/15	4
ニセコ町	彩る柱	10/9～11/25	2
豊富町	道立図書館借り入れ本コーナー	11/14～1/15	1
豊富町	道立図書館借り入れ本コーナー	1/14～3/15	2
豊富町	道立図書館借り入れ本コーナー	3/15～5/15	2
小計			73

道立美術館連携事業<一般・北方資料>

(単位:冊)

貸出先名	テーマ	展示期間	貸出数
道立近代美術館	日本画家 羽生輝展 悠久の岬を望む	4/17~6/20	40
道立近代美術館	フェルメールと17世紀オランダ絵画展	4/22~6/26	38
道立釧路芸術館	ヨーロッパ版画の花束	7/9~9/14	13
道立近代美術館	古代エジプト展	7/1~8/30	105
道立近代美術館	国宝・法隆寺展	9/3~10/30	35
道立近代美術館	砂澤ビッキ展	11/22~1/22	13
道立近代美術館	サンリオ展 ニッポンのカワイイ文化60年史	2/11~4/2	28
小計			272

道議会図書室連携事業<一般資料>

(単位:冊)

貸出先名	テーマ	展示期間	貸出数
道議会図書室	新着図書+(プラス)コーナー	4月~3月 毎月入替	122
道議会図書室	ミニ展示コーナー(地震防災)	9/5~9/9	30
道議会図書室	ミニ展示コーナー(新たな公共交通)	12/14~12/28	10
小計			162

計(一般資料+北方資料)

3,560

展示貸出計	一般	3,432
	北方	128
	合計	3,560

5 借受け

(単位:冊)

区分/年度	令和4年度	令和3年度	令和2年度	令和元年度	平成30年度
一般資料	324	251	323	326	239
北方資料	27	9	118	79	0
計	351	260	441	405	239

6 調査相談(レファレンス)

(単位:件)

区分/年度		令和4年度	令和3年度	令和2年度	令和元年度	平成30年度	
一般資料	所蔵調査	カウンター	4,834	4,433	3,930	3,514	592
		電話・文書等	719	1,056	594	406	563
		計	5,553	5,489	4,524	3,920	1,155
	文献・事項調査	カウンター	2,386	1,995	1,995	2,723	158
		電話・文書等	721	811	1,166	1,707	947
		計	3,107	2,806	3,161	4,430	1,105
	計	カウンター	7,220	6,428	5,925	6,237	750
		電話・文書等	1,440	1,867	1,760	2,113	1,510
		計	8,660	8,295	7,685	8,350	2,260
北方資料	所蔵調査	カウンター	612	507	287	389	173
		電話・文書等	914	160	390	346	458
		計	1,526	667	677	735	631
	文献・事項調査	カウンター	698	308	228	313	73
		電話・文書等	194	1,435	743	538	1035
		計	892	1,743	971	851	1108
	計	カウンター	1,310	815	515	702	246
		電話・文書等	1,108	1,595	1133	884	1493
		計	2,418	2,410	1648	1586	1739
計	所蔵調査	カウンター	5,446	4,940	4,217	3,903	765
		電話・文書等	1,633	1,216	984	752	1,021
		計	7,079	6,156	5,201	4,655	1,786
	文献・事項調査	カウンター	3,084	2,303	2,223	3,036	231
		電話・文書等	915	2,246	1,909	2,245	1,982
		計	3,999	4,549	4,132	5,281	2,213
	計	カウンター	8,530	7,243	6,440	6,939	996
		電話・文書等	2,548	3,462	2,893	2,997	3,003
		計	11,078	10,705	9,333	9,936	3,999

(機関別)

(単位:件)

区分/年度		令和4年度	令和3年度	令和2年度	令和元年度	平成30年度
一般資料	公共図書館	165	279	248	142	172
	(道内図書館)	(146)	(260)	(230)	(121)	(157)
	(道外図書館)	(19)	(19)	(18)	(21)	(15)
	大学図書館	22	57	3	11	4
	学校図書館	0	3	0	17	4
	専門図書館	12	19	1	3	4
	官公庁	59	21	29	17	13
	個人	8,402	7,916	7,404	8,160	2,063
	計	8,660	8,295	7,685	8,350	2,260
北方資料	公共図書館	73	60	128	112	150
	(道内図書館)	(56)	(59)	112	89	120
	(道外図書館)	(17)	(1)	16	23	30
	大学図書館	15	19	19	33	30
	学校図書館	0	0	1	1	13
	専門図書館	4	1	12	5	20
	官公庁	17	19	9	45	41
	個人	2,309	2,311	1,479	1,390	1,485
	計	2,418	2,410	1,648	1,586	1,739
区分/年度		令和4年度	令和3年度	令和2年度	令和元年度	平成30年度
計	公共図書館	238	339	376	254	322
	(道内図書館)	(202)	(319)	(342)	(210)	(277)
	(道外図書館)	(36)	(20)	(34)	(44)	(45)
	大学図書館	37	76	22	44	34
	学校図書館	0	3	1	18	17
	専門図書館	16	20	13	8	24
	官公庁	76	40	38	62	54
	個人	10,711	10,227	8,883	9,550	3,548
	計	11,078	10,705	9,333	9,936	3,999

*「個人」にはカウンター件数を含む。

(文献複写)

(単位:枚)

区分/年度		令和4年度	令和3年度	令和2年度	令和元年度	平成30年度	
一般資料	来館	35,289	23,585	41,104	37,621	3,620	
	郵送	道内	1,137	1,843	2,144	2,029	2,551
		道外	1,394	1,663	1,332	2,253	1,426
	計	37,820	27,091	44,580	41,903	7,597	
北方資料	来館	35,009	29,865	43,026	42,045	8,925	
	郵送	道内	950	1,745	1,016	946	2,599
		道外	2,175	3,881	1,350	1,112	1,689
	計	38,134	35,491	45,392	44,103	13,213	
計	来館	70,298	53,450	84,130	79,666	12,545	
	郵送	道内	2,087	3,588	3,160	2,975	5,150
		道外	3,569	5,544	2,682	3,365	3,115
	計	75,954	62,582	89,972	86,006	20,810	

Ⅲ 資料の構成・収集

1 資料構成

(1) 図書

(単位:資料は冊数、構成比率は%)

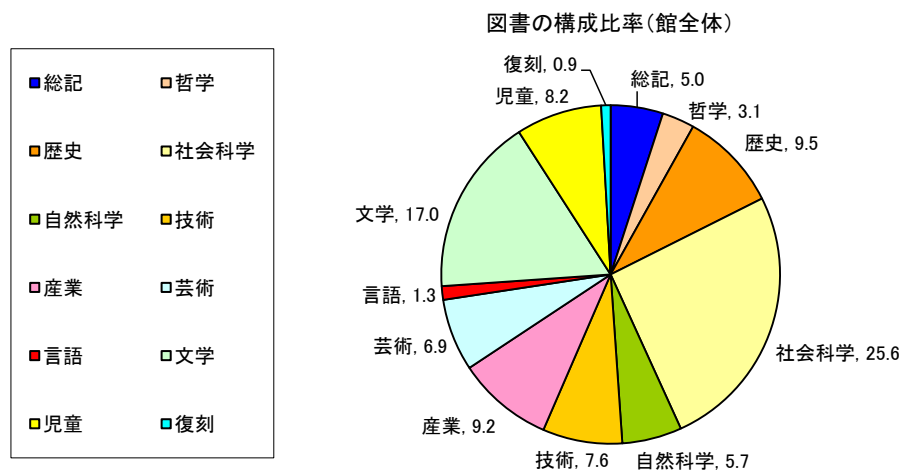
分類/区分	一般資料		貸出文庫資料		北方資料		支援活動用資料		計	
	冊数	構成比率	冊数	構成比率	冊数	構成比率	冊数	構成比率	冊数	構成比率
0 総記	36,948	4.5	39	0.5	22,366	7.1	323	0.7	59,676	5.0
1 哲学	35,455	4.3	135	1.9	1,267	0.4	634	1.4	37,491	3.1
2 歴史	72,874	8.8	110	1.5	39,289	12.4	989	2.2	113,262	9.5
3 社会科学	186,416	22.6	134	1.9	117,296	37.1	1,616	3.6	305,462	25.6
4 自然科学	52,233	6.3	30	0.4	13,912	4.4	1,523	3.4	67,698	5.7
5 技術	65,437	7.9	0	0.0	22,561	7.1	3,051	6.9	91,049	7.6
6 産業	51,359	6.2	0	0.0	58,033	18.3	699	1.6	110,091	9.2
7 芸術	64,113	7.8	28	0.4	16,271	5.1	2,201	4.9	82,613	6.9
8 言語	15,192	1.8	0	0.0	406	0.1	277	0.6	15,875	1.3
9 文学	166,141	20.1	6,468	89.5	21,341	6.7	9,711	21.8	203,661	17.0
J 児童	70,088	8.5	283	3.9	3,644	1.2	23,510	52.8	97,525	8.2
復刻	10,182	1.2	0	0.0	188	0.1	0	0.0	10,370	0.9
計	826,438	100.0	7,227	100.0	316,574	100.0	44,534	100.0	1,194,773	100.0

*一般資料: 下記以外の資料

*貸出文庫用資料: 読書活動を奨励するため、読書グループに対して10冊を1セットとして貸出する資料

*北方資料: 北海道及び旧樺太・千島等北方地域の資料(貸出文庫資料及び支援活動用資料を除く。)

*支援活動用資料: 図書館未設置市町村等に対し行う支援事業用及び事業協力用の資料



(2) 逐次刊行物

(単位:タイトル)

区分	新聞	雑誌	法規等	市町村広報	計
一般資料	189	17,708	6	0	17,903
北方資料	880	12,582	4	264	13,730
計	1,069	30,290	10	264	31,633

(3)マイクロフィルム

(単位:巻・点)

区分	内容	収録期間	計
一般資料	毎日新聞(東京版)	明治5.2~昭和41.12	735
	毎日新聞(大阪版)	昭和18.1~昭和45.12	203
	朝日新聞(北海道地方版)	昭和3.5~昭和57.12	572
	読売報知新聞(北海道地方版)	昭和14.1~昭和19.12	23
	読売新聞(北海道地方版)	昭和17.1~昭和54.12	378
	東京日日新聞(北海道地方版)	昭和3.5~昭和17.12	113
	大阪毎日新聞	昭和14.1~昭和17.12	21
	官報	明治16.7~大正15.12、 昭和7.1~昭和20.12	330
	農林省統計表	明治17~昭和43	48
	北海道新聞	明治20.2~昭和44.1、平成元.1~12	612
	北海道新聞(札幌本社地方版)	昭和26.1~昭和42.12、平成11.1~令和元.6	370
	北海道新聞(札幌本社版遅版)	平成30.1~平成30.12	6
	北海道新聞(旭川支社地方版)	昭和26.10~昭和40.12、平成11.1~令和元.6	226
	北海道新聞(釧路支社地方版)	昭和26.10~昭和40.12、平成11.1~令和元.6	134
	北海道新聞(函館支社地方版)	昭和26.10~昭和40.12、平成11.1~令和元.6	99
	北海道新聞(帯広支社地方版)	平成13.1~平成18.6	10
	北海道新聞(道内地方版)	昭和43.1~平成10.12 ※北海道新聞(全道版、各地方版)は令和元年7月以降DVDに移行	1,045
	北海タイムス	昭和24.10~昭和40.12	170
	帝国議会衆議院委員会議録	昭和元~昭和22	12
	帝国議会貴族院委員会議速記録	昭和2~昭和22	6
	衆議院委員会議録	昭和22~昭和63	84
	参議院委員会議録	昭和22~平成元	60
	法規分類大全	明治21~明治27	30
北方資料 (地方新聞)	北海タイムス(道内地方版、夕刊北海タイムス含)	昭和21.8~平成10.8	1,490
	函館新聞(北溟社)	明治11.1~明治24.12、36.9~38.8	43
	函館新聞(函館新聞社)	明治45.7~昭和16.11	170
	函館毎日新聞	明治32.7~昭和12.9	169
	函館日日新聞	大正7.4~昭和16.12	93
	旭川新聞	大正9.7~昭和14.8	68
	日刊旭川新聞	昭和59.7~平成4.11	32
	北海日日新聞	大正10.2~昭和31.6	28
	名寄新聞	昭和22.8~昭和60.12	69
	留萌新聞	昭和26.8~昭和60.12	94
	留萌日日新聞	昭和43.2~平成5.4	61
	小樽新聞	明治26.5~昭和17.10	343
	室蘭民報	昭和20.12~令和元.12	619
	室蘭毎日新聞	大正10.12~昭和15.8	49
	苫小牧民報	昭和26.9~昭和44.12	49
	北見新聞	昭和28.7~平成13.11	92
	日刊宗谷	昭和30.3~昭和60.12	50
	釧路新聞	明治35.8~昭和17.10	39
	釧路新聞	昭和43.1~平成2.12	169

区分	内容	収録期間	計
(地方新聞)	根 室 新 聞	昭和23.11 ~昭和60.12	85
	樺 太 日 日 新 聞	明治43.5 ~昭和17.1	163
	プ ラ ン ゲ 文 庫 (新 聞)	昭和20年代	599
	そ の 他 (59 タ イ ト ル)		440
(家分け文書等)	河 野 常 吉 資 料		151
	伊 達 家 文 書 (1 ~ 28)		45
	林 家 文 書 (1 ~ 37)		73
	阿 部 家 文 書 (1 ~ 31)		44
	石 山 織 之 助 一 族 日 誌 (1 ~ 117)		14
	北 越 殖 民 社 資 料 (1 ~ 45)		90
	棒 二 森 屋 資 料 (1 ~ 40)		16
	そ の 他 (26 タ イ ト ル)		94
(古文書等の 歴史的資料)	蝦 夷 志 料 (1 ~ 209)		19
	日 鑑 記 (1 ~ 16)	文政11年~天保7年	3
	箱 館 町 方 関 係 文 書 (1 ~ 3)		6
	北 地 御 用 所 文 書 (1 ~ 3)		6
	北 蝦 夷 地 御 用 留 (1 ~ 8)		2
	西 南 公 文 録 関 係 文 書 (1 ~ 3)		6
	そ の 他 (181 タ イ ト ル)		183
(行政資料)	北 海 道 (庁) 公 報	明治35~昭和35	119
	北 海 道 教 育 委 員 会 公 報	昭和24~昭和63	46
	戦 後 村 を 町 と す る 関 係 書 類	昭和21~昭和29	15
	北 海 道 区 制 市 町 村 制 施 行 書 類 (1 ~ 26)	明治45~昭和18	22
	南 滝 川 屯 田 兵 村 資 料 (1 ~ 8)		8
	そ の 他 (47 タ イ ト ル)		92
(その他)	北 海 道 神 宮 資 料 (1 ~ 10)		10
	関 場 理 堂 資 料 (1 ~ 176)		8
	知 里 真 志 保 遺 稿 (1 ~ 12)		12
	金 成 マ ツ 筆 録 ユ ー カ ラ ・ ノ ー ト (1 ~ 11)		11
	鉄 道 軌 道 補 助 資 料 (1 ~ 5)		10
	プ ラ ン ゲ 文 庫 (雑 誌)	昭和20年代	643
	そ の 他 (69 タ イ ト ル)		343
計			12,392

(4) 視聴覚資料

(単位：本、枚)

区分	一般資料	北方資料	計
映画フィルム	0	331	331
ビデオテープ	517	689	1,206
スライド	0	13,640	13,640
録音資料	38	1,412	1,450
レコード	1	1,155	1,156
CD	213	1,179	1,392
LD・DVD・ ブルーレイディスク	491	1,209	1,700
CD-ROM	505	1,152	1,657
その他	195	1,997	2,192
計	1,960	22,764	24,724

(5) 電子書籍

(単位：冊)

6,849

※令和3年度より、紀伊國屋書店学術電子図書館サービス「KinoDen」を導入

2 資料の収集

(1) 図書 (単位:冊)

区分/年度	令和4年度	令和3年度	令和2年度	令和元年度	平成30年度
購入	9,198	9,191	9,592	9,645	9,780
寄贈	4,360	5,257	4,355	3,522	2,905
管理換	0	0	0	0	0
移動(供用換)	1	187	182	48	0
自館作成	3	2	0	0	0
その他	14	4	6	2	11
計	13,576	14,641	14,135	13,217	12,696

・一般資料 (単位:冊)

区分/年度	令和4年度	令和3年度	令和2年度	令和元年度	平成30年度
購入	6,799	6,634	6,791	6,965	7,250
寄贈	2,124	2,148	1,643	2,029	1,436
管理換	0	0	0	0	0
移動(供用換)	1	184	165	47	0
自館作成	0	0	0	0	0
その他	12	4	3	2	9
計	8,936	8,970	8,602	9,043	8,695

・貸出文庫資料 (単位:冊)

区分/年度	令和4年度	令和3年度	令和2年度	令和元年度	平成30年度
購入	30	0	30	20	0
寄贈	0	0	0	0	11
計	30	0	30	20	11

・北方資料 (単位:冊)

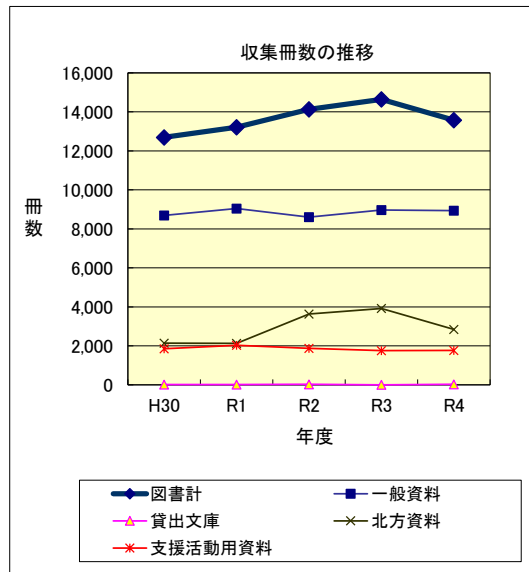
区分/年度	令和4年度	令和3年度	令和2年度	令和元年度	平成30年度
購入	704	867	978	740	700
寄贈	2,131	3,044	2,634	1,385	1,441
管理換	0	0	0	0	0
移動(供用換)	0	3	17	1	0
自館作成	3	2	0	0	0
その他	2	0	3	0	0
計	2,840	3,916	3,632	2,126	2,141

・支援活動用資料 (単位:冊)

区分/年度	令和4年度	令和3年度	令和2年度	令和元年度	平成30年度
購入	1,665	1,690	1,793	1,920	1,830
寄贈	105	65	78	108	17
その他	0	0	0	0	2
計	1,770	1,755	1,871	2,028	1,849

(分類別受入冊数) (単位:冊)

区分/分類	0 総記	1 哲学	2 歴史	3 社会科学	4 自然科学	5 技術	6 産業	7 芸術	8 言語	9 文学	J 児童	復刻	計
一般資料	441	369	731	1,824	787	671	745	636	122	1,573	959	78	8,936
貸出文庫資料	0	0	0	0	0	0	0	0	0	30	0	0	30
北方資料	67	15	431	1,074	107	208	379	190	4	302	56	7	2,840
支援活動用資料	23	24	22	80	71	106	22	45	22	411	944	0	1,770
計	531	408	1,184	2,978	965	985	1,146	871	148	2,316	1,959	85	13,576



(分類別除籍冊数)

(単位:冊)

区分/分類	0 総記	1 哲学	2 歴史	3 社会科学	4 自然科学	5 技術	6 産業	7 芸術	8 言語	9 文学	J 児童	複製	視聴覚 (CD)	計
一般資料	7	10	4	10	11	10	5	12	2	6	2	0	0	79
貸出文庫資料	0	0	0	0	0	0	0	0	0	0	0	0	0	0
北方資料	1	0	5	3	0	4	7	1	0	2	0	0	0	23
支援活動用資料	0	0	0	0	0	1	0	0	0	81	3	0	0	85
計	8	10	9	13	11	15	12	13	2	89	5	0	0	187

(2) 逐次刊行物

(単位:タイトル)

区分/年度		令和4 年度	令和3 年度	令和2 年度	令和元 年度	平成30 年度
新聞	購入	23	25	25	25	25
	寄贈	244	240	261	261	261
	小計	267	265	286	286	286
雑誌	購入	116	163	158	154	157
	寄贈	1,702	1,688	1,794	1,649	1,718
	小計	1,818	1,851	1,952	1,803	1,875
法規 (追録) 官報	購入	4	4	4	4	4
	寄贈	0	0	0	0	0
	小計	4	4	4	4	4
市町村広報	購入	0	0	0	0	0
	寄贈	176	176	176	176	176
	小計	176	176	176	176	176
計	購入	143	192	187	183	186
	寄贈	2,122	2,104	2,231	2,086	2,155
	小計	2,265	2,296	2,418	2,269	2,341

・一般資料

(単位:タイトル)

区分/年度		令和4 年度	令和3 年度	令和2 年度	令和元 年度	平成30 年度
新聞	購入	10	12	12	12	12
	寄贈	29	24	45	45	45
	小計	39	36	57	57	57
雑誌	購入	88	127	127	123	126
	寄贈	918	935	1,033	958	1,054
	小計	1,006	1,062	1,160	1,081	1,180
法規 (追録) 官報	購入	3	3	3	3	3
	寄贈	0	0	0	0	0
	小計	3	3	3	3	3
計	購入	101	142	142	138	141
	寄贈	947	959	1,078	1,003	1,099
	小計	1,048	1,101	1,220	1,141	1,240

・北方資料

(単位:タイトル)

区分/年度		令和4 年度	令和3 年度	令和2 年度	令和元 年度	平成30 年度
新聞	購入	13	13	13	13	13
	寄贈	215	216	216	216	216
	小計	228	229	229	229	229
雑誌	購入	28	36	31	31	31
	寄贈	784	753	761	691	664
	小計	812	789	792	722	695
法規 (追録) 官報	購入	1	1	1	1	1
	寄贈	0	0	0	0	0
	小計	1	1	1	1	1
市町村広報	購入	0	0	0	0	0
	寄贈	176	176	176	176	176
	小計	176	176	176	176	176
計	購入	42	50	45	45	45
	寄贈	1,175	1,145	1,153	1,083	1,056
	小計	1,217	1,195	1,198	1,128	1,101

(3) 視聴覚資料 (単位:巻・点)

区分	一般資料		北方資料		計	
		購入分		購入分		購入分
マイクロフィルム	0	(0)	0	(0)	0	(0)
その他	84	(48)	67	(11)	151	(59)
計	84	(48)	67	(11)	151	(59)

(4) 購入リクエスト受付状況
市町村リクエスト

(単位:冊)

区分/分類	0 総記	1 哲学	2 歴史	3 社会科学	4 自然科学	5 技術	6 産業	7 芸術	8 言語	9 文学	J 児童	その他 復刻など	計	選外
一般資料	10	20	35	67	13	9	7	43	5	81	9	0	299	97
北方資料	0	0	0	0	0	0	1	0	0	0	0	0	1	0
計	10	20	35	67	13	9	8	43	5	81	9	0	300	97

蔵書リクエスト (単位:冊)

区分/分類	受付数	(購入数)	(所蔵済)	(選択外)
一般資料	536	(217)	(105)	(211)
北方資料	35	(14)	(11)	(7)
計	571	(231)	(116)	(218)

(購入数内訳)

(単位:冊)

区分/分類	0 総記	1 哲学	2 歴史	3 社会科学	4 自然科学	5 技術	6 産業	7 芸術	8 言語	9 文学	J 児童	その他 復刻など	計
一般資料	9	15	33	53	13	9	9	26	4	44	1	1	217
北方資料	0	0	1	1	0	0	1	9	0	2	0	0	14
計	9	15	34	54	13	9	10	35	4	46	1	1	231

(5) 電子書籍 (単位:冊数)

年度	令和4 年度	令和3 年度
	3,796	3,053

(6) 北方資料デジタル・ライブラリー

資料名	件数
林家文書	697
河野常吉資料(日記)	15
河野常吉資料(野帳)	151
北越殖民社関係資料	646
旧記	268
デジタル絵本館	94
市町村勢要覧	685
古地図	270
北海測量舎1/50000地形図	126
殖民地区画図	801
鳥瞰図	116
絵葉書	505
道立図書館北方資料室刊行物	36
ふるさと動画	65
屯田兵村図	73
知里幸恵ノート	1
北海道集団帰農者書類	40
殖民軌道関係資料	111
計	4,700

IV 刊行物

1 令和4年度北海道立図書館要覧

判型	頁数	主な内容
A4	15	図書館の概要 [館記・沿革、運営の基本方針、機構、業務内容、資料構成、利用状況、活動状況、事業予定一覧、施設の概要]

2 北海道立図書館報

号	判型	頁数	主な内容
第213号	A4	21	<p>にれ「図書館の魅力」</p> <p>特集「電子図書館」</p> <p>図書館紹介1「ニセコ町学習交流センターあそぶつく」</p> <p>図書館紹介2「室蘭市図書館」</p> <p>活動報告1「展示を振り返って」</p> <p>活動報告2「北方資料室書庫ツアー」</p> <p>活動報告3「図書館の秘密を探せ！子ども向け書庫ツアー2022」</p> <p>活動報告4「連携事業」</p> <p>活動報告5「2022サイエンスパークについて」</p> <p>活動報告6 アイヌ文化講演会「知里真志保とアイヌ語・文化研究の足跡」</p> <p>活動報告7 研修事業 全道図書館中堅職員研修会</p> <p>最近の出来事 北日本図書館大会北海道大会</p> <p>令和4年度(2022年度)上半期の事業一覧</p> <p>掲示板</p>
第214号	A4	22	<p>特集1「今年も開催、ぶち図書館まつり」</p> <p>特集2「北海道立図書館利用登録会を実施しました！」</p> <p>活動報告1「[職員研修]障がい者接遇・手話講座」</p> <p>活動報告2「連携事業」</p> <p>活動報告3「館内イベント」</p> <p>活動報告4「展示を振り返って」</p> <p>活動報告5b「研修事業」</p> <p>令和4年度(2022年度)北海道立図書館協議会</p> <p>令和4年度(2022年度)全国優良読書グループ表彰・優良読書グループ北海道表彰</p> <p>令和4年度(2022年度)下半期の事業一覧</p> <p>令和5年度(2023年度)事業計画</p>

3 業務実績報告書—令和3年度—

判型	頁数	主な内容
A4	43	館業務の実績-実施概要と統計 [運営の重点、事業計画の概要、機構、協議会、事業、利用状況、資料構成、刊行物]

4 活動支援誌「あけぼのつうしん」

号	発行月日	頁数	主な内容
No.80	9/2	18	道内図書館(室)トピックス、《寄稿》子母澤寛資料の収集と研究、令和4年度市町村活動支援事業レポート、道内図書館キャラクター紹介！ Vol.3、特集こどもの読書週間の行事から
No.81	12/1	19	道内図書館(室)トピックス、特集キーワードは連携・共同、令和4年度全道図書館新任職員研修会報告、令和4年度市町村活動支援事業レポート、道内図書館キャラクター紹介！ Vol.4
No.82	2/28	44	(別冊)データで見る道内市町村立図書館(室)のすがた
No.83	3/23	25	道内図書館(室)トピックス、《特別寄稿》あらためて「書を捨てよ、まちに出よう!」、令和4年度市町村活動支援事業レポート、令和4年度市町村活動支援事業実績報告、令和4年度全道図書館専門研修報告、道内図書館キャラクター紹介！ Vol.5、管内図書館協議会研修会の企画・運営について

5 目録「北の資料」(Web公開)

号	発行月日	判型	頁数	主な内容
第141号	3/29	A4	6	北海道立図書館所蔵北海道北海道内住宅地図目録(令和5年3月23日 現在)

6 目録「人物文献目録」(追補)

形式	更新月日	追加人数	掲載資料
データベース追加	6/11	1,056	『北海道木材商銘鑑 御即位内典記念』ほか計8冊
データベース追加	2/4	718	『記念文庫北海道号』、『寿都外三郡大観』

7 パスファインダー

判型	発行年月	頁数	トピック
A4	R5/3	2	くすりの調べ方(改訂)

(調べ方ガイド)

判型	発行年月	頁数	トピック
A4	R5/3	2	統計情報 -基本編-(改訂)
A4	R5/3	2	統計情報 -応用編-(改訂)
A4	R5/3	2	白書を使って調べる(改訂)
A4	R5/3	2	官報を使って調べる(改訂)
A4	R5/3	2	人物情報について調べる(改訂)
A4	R5/3	2	雑誌を探す

(子ども向け)

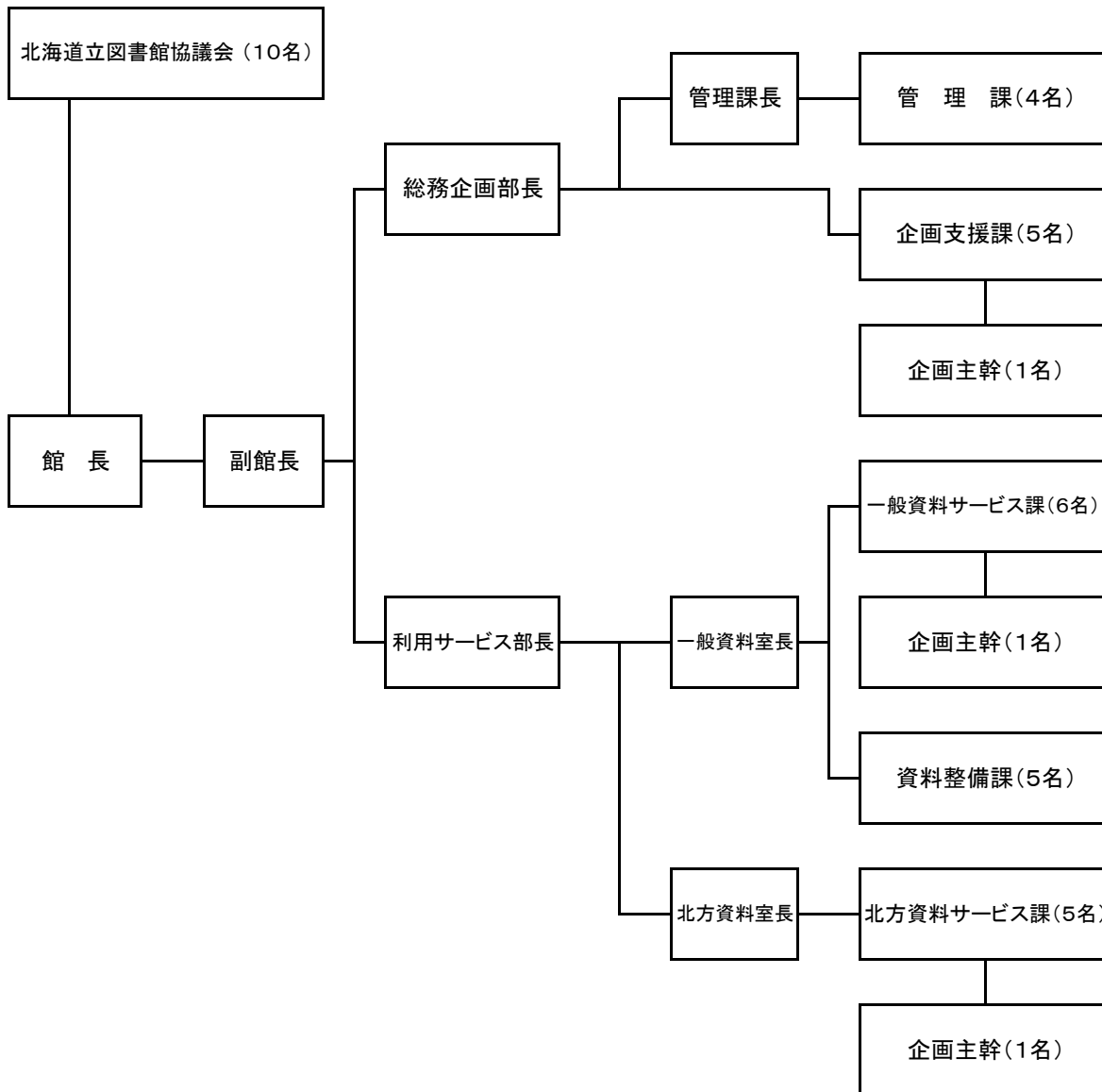
判型	発行年月	頁数	トピック
A4	R4/7	8	図書館の本探しマスターになろう！(改訂)

(北方資料)

判型	発行年月	頁数	トピック
A4	R4/9	4	R3/10発行の『北海道関係の人物を調べる』をレファレンス協同データベース「調べ方マニュアル」に登録。

V 機構

令和4年4月1日現在



VI 事業別予算状況

事業名	令和4年度予算額	令和3年度予算額	比較増減(%)
図書館維持運営費	4,376,000	4,849,000	△ 9.8
図書館資料整備費	29,652,000	29,652,000	0.0
図書館情報システム整備費	4,536,000	4,605,000	△ 1.5
各種審議会経費(図書館協議会費)	364,000	463,000	△ 21.4
図書館維持運営費(維持費)	45,553,000	44,563,000	2.2
感染症対策事業費	941,000	941,000	0.0
【新規・拡充】道立図書館電子書籍整備事業費	29,000,000	-	-
計	114,422,000	85,073,000	34.5

VII 北海道立図書館協議会

1 委員

(令和5年3月31日現在)

区分		役職	氏名	所属	備考(就任年月日)
学校教育関係者			山口 朱美	北海道学校図書館協会	4. 6. 24
			河井 裕司	北海道地区大学図書館協議会	4. 5. 27
社会教育関係者	図書館活動		山本 明子	北海道図書館振興協議会	4. 11. 1
	教育行政		加賀 学	北海道町村教育委員会連合会	2. 7. 9
家庭教育の向上に資する活動を行う者			松浦 宣仁	北海道PTA連合会	3. 7. 9
学識経験者	図書館学等精通者 (民間・大学教授等)	会長	河村 芳行	-	2. 11. 1
		副会長	福田 都代	-	2. 11. 1
	専門図書館関係団体		小澤 聡	専門図書館協議会北海道地区連絡会	4. 11. 1
	公募		林 哲哉	-	4. 11. 1
			吉田 雅代	-	4. 11. 1

※R4.11委員改選、任期 2年間

2 開催状況

会議	期日	議事
第1回	令和4年8月10日	議題 1 令和3年度業務実績報告について 2 その他
第2回	令和4年12月16日	議題 1 会長及び副会長の選出について 2 令和4年度事業の実施状況(中間報告)について 3 第4次北海道立図書館事業推進計画(素案)(令和5年度～令和9年度)について 4 その他
第3回	令和5年3月10日	議題 1 第4次北海道立図書館事業推進計画(令和5年度～令和9年度)(原案)について 2 北海道立図書館資料収集計画(案)について 3 令和5年度北海道立図書館運営計画(重点計画)(原案)について 4 夜間開館に関するアンケート調査結果(令和4年度実施)について 5 その他

業務実績報告書 令和4年度

発行年月 令和5年7月
編集・発行 北海道立図書館
〒069-0834 江別市文京台東町41番地
TEL 011-386-8521(代表)
ダイヤルイン
386-8531(総務企画部)
386-8522(一般資料室)
386-8523(北方資料室)
FAX 011-386-6906
いち
E-mail toshokan.gyomu1@pref.hokkaido.lg.jp
<https://www.library.pref.hokkaido.jp>