

業務実績報告書

令和3年度

北海道立図書館

目 次

◆北海道立図書館運営の基本方針	1
◆令和3年度北海道立図書館運営計画の概要と実施状況	
I 運営計画の概要	1
II 令和3年度道立図書館事業の実施状況	2～10
◆業務実績(資料)	
I 各種事業	11～20
1 市町村立図書館等への支援	11
(1)道内市町村立図書館等に対する協力貸出し	〃
(2)道内市町村立図書館等に対する協力レファレンス	〃
(3)図書館未設置町村及び市町村立図書館に対する活動支援	〃
(4)学校支援	12
2 図書館振興事業	12
第61回北海道図書館大会	12
3 研究・研修事業	13
(1)令和3年度全道図書館新任職員研修会	13
(2)令和3年度全道図書館中堅職員研修会	〃
(3)令和3年度全道図書館専門研修	〃
(4)市町村図書館職員レファレンス体験研修	〃
(5)ICTを活用した研修支援ウェブ講座	〃
(6)図書館利用講座等	14
(7)児童生徒及び学生並びに教員の実習等の受入れ	〃
4 対外協力等	14
(1)講師派遣	14
(2)後援・協力	〃
(3)出前講座(文学館連携事業)	〃
5 資料展示	15
6 展示目録・リスト	16
7 製本	18
8 ボランティアとの協働	18
9 特別事業	19
(1)ふち図書館まつり2021	19
(2)子ども読書の日・こどもの読書週間事業	〃
(3)地域連携事業	〃
10 職員の資質向上	19

II 利用状況	21～33
1 開館日数	21
2 令和3年度入館者数等	21
(1)月別入館者数	〃
(2)年度別入館者数	〃
(3)視察・見学者	〃
3 図書館情報システムのアクセス件数等	21
4 貸出し	22
(1)協力貸出し	22
(2)直接貸出し	〃
(3)支援貸出し	23
(4)特別貸出し	〃
(5)視聴覚資料貸出し	〃
(6)機関別貸出し	24
(7)機関別の分類別貸出し	〃
(8)道内市町村別貸出し	25～28
(9)展示貸出し	29～31
5 借受け	32
6 調査相談(レファレンス)	32
(機関別)	33
(文献複写)	〃
III 資料の構成・収集	34～39
1 資料構成	34
(1) 図書	34
(2) 逐次刊行物	〃
(3) マイクロフィルム	35
(4) 視聴覚資料	36
2 資料の収集	37
(1) 図書	37
(分類別受入冊数)	〃
(分類別除籍冊数)	38
(2) 逐次刊行物	38
(3) 視聴覚資料	39
(4) 購入リクエスト受付状況	〃
(5) 北方資料デジタル・ライブラリー	〃
IV 刊行物	40～41
1 令和3年度北海道立図書館要覧	40
2 北海道立図書館報	〃
3 業務実績報告書 ー令和2年度ー	41
4 活動支援誌「あけぼのつうしん」	〃
5 目録「北の資料」(Web公開)	〃
6 目録「人物文献目録」(追補)	〃
7 パスファインダー	〃
V 機構	42
VI 事業別予算状況	43
VII 北海道立図書館協議会	43
1 委員	〃
2 開催状況	〃

◆北海道立図書館運営の基本方針

北海道立図書館は、道民の生涯学習を支援する拠点の一つとして、図書館機能の充実に努め、広く道民へのサービスの展開を目指します。

- 図書館のセンターとして ー図書館の図書館ー
道内の図書館網のセンターとして、市町村立図書館の活動に協力し、併せて専門図書館、大学図書館等とも連携して、図書館活動の推進に努める。
- 参考図書館として ー何でもわかる図書館ー
道民の多様なニーズに対応できるよう、一般資料のほか比較的高度な調査研究に必要な資料等を整え、道民がこれらの資料を利用できるサービスを行う。
- 全域サービスの図書館として ー道民みんなの図書館ー
図書館未設置地域への支援、図書館情報システムの整備等により、いつでも、だれでも、どこからでも求められた資料や情報に対応できる図書館サービスを展開する。

◆令和3年度北海道立図書館運営計画の概要と実施状況

I 運営計画の概要

1 運営の重点

- (1) まちの図書館を応援します ～市町村支援の推進～
- (2) あなたの「知りたい」を解決します ～課題解決型サービスの充実～
- (3) あなたの生涯学習を応援します ～利用サービスの充実～
- (4) 子どもの生きる力をはぐくみます ～子どもの読書活動の推進～
- (5) 北海道人の英知を現在・未来に活かします ～北方資料センターとしてのサービスの充実～
- (6) 人・図書館・団体のつながりを広げます ～図書館活動のネットワーク化の推進～

2 事業計画の概要

(1)市町村支援の推進	ア 市町村立図書館等の活動支援 ウ 協力サービスの推進	イ 研修事業の充実
(2)課題解決型サービスの充実	ア テーマ別課題解決の支援 ウ 資料の収集・保存の充実	イ レファレンス機能等の充実
(3)利用サービスの充実	ア 来館型サービスの充実 ウ 高齢者・障がい者サービスの充実	イ 非来館型サービスの充実 エ インターネットを活用した情報の発信
(4)子どもの読書活動の推進	ア 市町村における子どもの読書活動の支援 ウ 道立図書館における子どもの読書活動の推進 エ 関係機関との連携による子どもの読書環境の整備	イ 学校図書館の支援
(5)北方資料センターとしてのサービスの充実	ア 北方資料センターとしての資料収集・保存の充実 ウ 講座・展示等による情報発信と利用の拡大 オ 道立文書館との連携	イ レファレンス機能の充実 エ デジタルライブラリーの充実
(6)図書館活動のネットワーク化の推進	ア 他の図書館、関係機関との連携口 イ 民間企業・団体、ボランティア等との連携	

3 予算の概要 令和3年度当初予算額 85,073 千円 (うち、資料整備費 29,652 千円)

4 組織体制 2部 2室 5課 体制

5 図書資料の整備計画

- (1) 購入による資料収集 【図書】 一般資料6,000冊 / 北方資料 950冊 / 支援活動用資料 1,700冊
- (2) 寄贈等による資料収集 【図書】 一般資料 約2,200冊 / 北方資料 約 3,000冊
【逐次刊行物】 一般資料 約1,200タイトル / 北方資料 約900タイトル

6 施設及び設備の整備計画 図書館情報システムの運用の充実・収納スペースの確保・施設等の補修等の取組

7 非常措置計画 北海道立図書館防火管理規程・危機対応マニュアル等による迅速かつ的確な対応

8 管理運営と組織・機構の改善 管理運営の効率化・職員の資質の向上

II 令和3年度道立図書館事業の実施状況

令和3年度北海道立図書館運営計画	目標指標	実績値等 (3月末時点)	実施状況
(1) 市町村支援の推進 道民がどこに住んでいても十分な図書館サービスを受けられるよう、市町村活動支援事業による協力・助言を行うとともに、図書館未設置市町村の図書館設置に向けた働きかけや情報提供、研修機会の提供等の支援を行います。			
ア 市町村立図書館等の活動支援			
(ア) 市町村活動支援事業 図書館設置や図書館活動の活性化を図る市町村を支援するため、次の事業を実施します。			
a 運営相談・派遣事業 市町村立図書館等や教育委員会を訪問し、図書館設置や利用促進等、図書館(室)運営全般についての助言や情報提供を行うほか、事業企画や実務研修など、市町村立図書館等の実情に即した相談内容に対応します。 また、管内図書館振興協議会研修会や図書館活動に携わる複数の団体が合同で行う勉強会等に講師を派遣し、地域の相互協力の促進を支援します。		17市町、8地域	<p>○岩見沢市、石狩市、ニセコ町、古平町、壮瞥町、様似町、奥尻町、士別市、名寄市、幌加内町(2回)、留萌市、利尻町、紋別市(2回)、清水町、豊頃町、釧路市、浜中町(4回)、空知管内図書館協議会研究集会、北空知3町合同司書会、日高管内図書館振興協議会研究集会、渡島管内図書館職員研修会、上川管内図書館協議会研究集会、北見地区公共図書館(室)研修会、網走ブロック公共図書館職員研修会、釧路管内公共図書館協議会研修会の17市町、8地域において図書館運営全般、地域資料の活用、選書・除籍に関する助言や情報提供、著作権に関する講義等、個別の課題に対応した内容で実施しました。</p> <p>○新型コロナウイルス感染症対策として、奥尻町、紋別市(1回)、清水町、釧路市、上川管内、網走ブロック及び釧路管内はWeb会議システム(Zoom)を利用してオンラインで行いました。また、様似町、士別市、名寄市と浜中町(3回)は資料送付により助言・情報提供を行いました。</p> <p>○滝川市、深川市、福島町及び鹿追町でも実施を予定していましたが、新型コロナウイルスの感染症拡大により中止しました。</p>
b 重点運営支援事業 図書館設置や読書活動の推進を積極的に図ろうとする市町村に対し、新刊書の定期的な貸出し、複数回の運営相談等により、年間を通して図書館(室)の課題を解決し、図書館設置に向けた気運醸成と計画的な推進や図書館活動活性化のための支援を集中して行います。			<p>○浜中町を重点運営支援の対象に指定し、運営相談及び新刊書の定期的な貸出し等を実施しました。新型コロナウイルス感染症拡大により、5月と8月の訪問を中止するなどし、対面での運営相談は12月のみでしたが、資料を提供して助言を行い、浜中町からも改善の状況について報告があるなど、電子メール等も併用しながら次のような事項について運営相談を行いました。</p> <p>(運営相談)</p> <ul style="list-style-type: none"> ・図書室の運営と環境改善(掲示物や案内表示の工夫等) ・展示や広報について、町の話題や人口構成などを踏まえた企画 ・図書室の広報をさらに進めるためのポスター・チラシ案 ・チラシ配付をより積極的に行うための町内の施設・機関・企業等一覧の作成と提供(新刊書貸出し) ・新刊書を年間で計800冊送付し、浜中町の蔵書とあわせて利用促進を図りました。
c 支援貸出事業 (a) 大量一括貸出し 図書を100冊単位で一括して貸し出し、利用の促進や図書館づくりを支援します。年度当初の申込みのほか、在庫の範囲で随時受け付けます。 (b) 事業貸出し おはなし会や図書館まつり等の事業で使用する大型絵本、しかけ絵本、エプロンシアター、外国語絵本、「バリアフリー資料見本セット」等を貸し出します。 また、学校図書館にも貸出しができるように、「SDGsセット」「アイヌ文化を調べるセット」「防災・防犯セット」を新設し、授業や行事等での図書館資料の活用を促進します。			<p>○「大量一括貸出し」は、来館方式、託送方式を合わせ、33市町村に貸出しを行いました。</p> <p>○「事業貸出し」は、25市町村に貸出しを行いました。各市町村での資料展示や読み聞かせイベント等での活用が多くありました。 なお、「事業貸出し」においては、これまでの14種類のセット本に、新たに「SDGsセット」、「アイヌ文化を調べるセット」、「防災・防犯セット」の3種類を追加しました。【拡充】</p>
(イ) 市町村立図書館等への情報提供 「図書館ポータル」や『あけぼのつうしん』により、市町村立図書館等の活動に関する様々な情報を発信し、情報提供を図ります。			<p>○新型コロナウイルス感染症拡大による緊急事態宣言や「まん延防止等重点措置」等に伴う道内市町村立図書館等の対応状況について、図書館ポータルを活用して臨時休館や利用制限等の情報を共有しました。また、自治体のホームページや電話による照会を行い、休館情報を一覧にまとめホームページに公開しました。</p> <p>○図書館ポータルでは、市町村立図書館等の動き(新築・移転・連絡先の変更等)や日本図書館協会等の団体が実施する研修等の情報を迅速に提供しました。</p> <p>○「令和3年度(2021年度)北海道図書館関係職員録」を作成し、図書館ポータルで公開しました。</p> <p>○「北海道の図書館 統計 令和3年4月1日現在」を作成し、道立図書館ホームページで公開しました。</p> <p>○『あけぼのつうしん』により、市町村立図書館(室)の活動、市町村図書館職員からの寄稿、専門研修の報告、図書館キャラクターの紹介等、今求められている情報の発信に努めました。また、「北海道の図書館 統計 令和3年4月1日現在」の活用について紹介しました。通号76～79号を7月、10月、2月、3月に発行しました。</p>
(ウ) 市町村活動支援事業未利用市町村への啓発 公民館図書室等の図書館活動の活性化を図るため、市町村活動支援事業への申込みがない市町村へ調査訪問を実施し、事業利用の啓発に努めます。	・支援事業未実施市町村への支援 1町村程度/年	・支援事業未実施市町村への支援 1町/年	○雨竜町を訪問し、農村環境改善センター図書室の運営状況等を確認するとともに、市町村活動支援事業について説明し、利用を促しました。
(エ) 図書館設置の促進 運営相談・派遣事業等、様々な機会において、図書館づくりに向けたリーフレット(図書館設置促進パンフレット)等を活用しながら、図書館設置の働きかけを行います。			○図書館設置促進パンフレット「まちに図書館を」の内容を更新し、ホームページに掲載するとともに、市町村活動支援事業や研修会等で図書館未設置市町村に配付し、図書館設置の働きかけを行いました。

(実績値は令和4年3月31日現在)

II 令和3年度道立図書館事業の実施状況

令和3年度北海道立図書館運営計画		目標指標	実績値等 (3月末時点)	実施状況
(オ)	条例設置や図書館建設時の助言や情報提供 条例設置や図書館建設計画の動きのある市町村に対して、訪問等により事例紹介やノウハウの伝達等、必要に応じた助言や情報提供を行います。	※参考 図書館設置自治体数 105市町村(設置率58.7%) (R2.4現在)	※参考図書館数 106市町村(設置率59.2%) (R4.3末現在)	○ニセコ町に対して、図書館設置条例や施行規則、収集方針等、図書館に係る法規程等の情報を提供しました。 また、地域資料や外国語資料の収集・提供について、助言しました。 ○ニセコ町学習交流センター「あそぶく」の図書館設置条例が9月14日付け施行されました。 ○令和4年度、条例による図書館を設置する予定の古平町に対して、引き続き関係情報を提供しました。
イ	研修事業の充実 新型コロナウイルス感染症に関する発生状況等を勘案しながら、開催方法を工夫して研修を実施し、市町村立図書館等職員の資質向上に努めます。	・研修事業の実施及び協力 15回/年	・研修事業の実施及び協力 10回/年 ・6回(企画支援) ・4回(一般資料サ)	
(ア)	新任職員研修 市町村立図書館等に勤務して原則1年未満の職員を対象として、図書館業務に必要な基本理念及び基礎知識の習得を目的に実施します。			○6月に当館で開催する予定でしたが、新型コロナウイルス感染症防止対策のため、オンライン形式(Zoom)に変更し開催しました。29名の参加がありました。(9/16-17) ○当館職員と市町村立図書館職員が講師を務め、「公立図書館入門」、「あなたも図書館の顔!カウンターのお仕事」、「お互いの図書館を知ろう」「資料収集」「著作権法入門編」、「児童サービス」、「道立図書館活用術」のプログラムで研修を行いました。事後アンケートでは、「オンラインではあったが、どの講義も勉強になった」「他の図書館の取り組み等を知ることができ、参考になった」などの回答が寄せられました。
(イ)	中堅職員研修 市町村立図書館等に勤務して3年以上の職員を対象として、図書館運営・企画能力の向上、変化する利用者ニーズに対応できるスキルの習得を目的に実施します。			○当初からオンライン形式(Zoom)を念頭に企画して開催し、38名が参加しました。(7/8-9) ○講演「地方の活性化と図書館 知の情報拠点としての公立図書館の役割」、事例発表「マチ・ヒトと本をつなげる取組」、講義・演習「ビブリオバトルで地域活性! ~オンライン開催のススメ」という内容で研修を行いました。事後アンケートでは「地域のニーズに合わせた図書館づくりを再認識した」、「図書館の枠組みを超えた取組事例を自館の行事計画の参考にしたい」、「ビブリオバトルを企画したい」などの回答が寄せられました。 ○オンライン開催については、講師や参加者との間の直接の交流がないことに物足りなさを感じる一方で、遠方や職員が少ない館からも参加しやすいという意見も寄せられました。
(ウ)	専門研修 市町村立図書館等の職員を対象として、経営(企画・広報、関係法規)、サービス(地域資料)及び子ども読書(学校支援)について、職場や地域における指導的な役割を果たすためのスキルの習得を目的に実施します。			○新型コロナウイルス感染症防止対策のため、開催場所として広めの会場を確保したり、参加定員を例年より少なくしたりして次のとおり開催しました。 ○専門研修(サービス(地域資料))は八雲町公民館を会場に開催しました。参加者は13名。「わがまちの『今』を伝える 地域資料を集める・活用する」をテーマに、埋蔵文化財センター主査による講演や、企画支援課職員による講義やグループワークを行いました。(10/14) ○専門研修(経営(企画・広報))は名寄市駅前交流プラザ「よるーな」を会場に開催しました。参加者は20名。「知ってもらい、来てもらう。進化する図書館広報」をテーマに、デザイナーによるプロの視点からの講義や、道内図書館の事例紹介などから、効果的な図書館広報を考察しました。※令和2年度に中止になった内容を再構成して開催(11/12) ○専門研修(子ども読書(地域支援))は道立図書館で開催し、参加者は27名。「すべての子どもたちに読書を~幼児教育施設等就学前の子どもたちに向けて~」をテーマに、絵本専門士による絵本読み聞かせの講義・実習や、幼児教育推進局の情報提供のほか、さまざまな視点から講義、事例発表、演習等を行いました。(12/9~10) ○専門研修(経営(関係法規))は道立図書館で開催し、参加者は20名。「誰もが読書できる図書館を目指して」をテーマに、札幌市視聴覚障がい者情報センターや日本図書館協会の事例紹介や講義、館内設備見学ツアーを行いました。(1/14)
(エ)	ICTを活用した遠隔研修 市町村立図書館職員等を対象とした自己啓発やスキルアップのためのコンテンツをホームページ上等で提供するほか、様々な遠隔研修の手法を導入します。			○「第61回北海道図書館大会」「令和3年度全道図書館中堅職員研修会」「令和3年度全道図書館新任職員研修会」をVimeoやZoomを使用したオンラインで開催し、専門研修を含めた研修終了後には、研修資料の一部を図書館ポータル上に公開しました。また、一部の運営相談・派遣事業をオンラインで開催しました。 ○インターネット配信により開催された「第72回北日本図書館大会福島大会」に、道内図書館の状況とネットワークについての報告データ(動画)を作成し提供しました。またリアルタイムでZoomにより開催されたディスカッションに道県立図書館からのパネリストとして参加しました。(6/30)
(オ)	レファレンス体験研修 市町村立図書館等職員の個別課題にあわせ、各市町村におけるレファレンスサービスの向上につながる研修を実施します。			○新型コロナウイルス感染症防止対策のため開催延期、中止となったものもありましたが、次のとおり、4回3市1町の参加により実施しました。8月25日市立小樽図書館1名、10月5日ニセコ町学習交流センターあそぶく2名、10月22日恵庭市立図書館2名、11月18日市立富良野図書館1名が参加しました。 ○「利用者からの質問へのアプローチの仕方や、有用な参考図書やインターネット情報源等を知ることができた」「日常業務で見落としている点に気付く機会となった」等、レファレンス業務の効率化に役立ったと好評でした。
ウ	協力サービスの推進 市町村立図書館等が自館で対応できない利用者からの求めに対し、協力貸出しや協力レファレンスにより地域に密着した図書館機能を発揮できるよう支援します。また、近年利用のない市町村に対して、実態を把握しながら協力サービスを活用した市町村での企画展示等の開催を促進します。	・協力サービス及び市町村活動支援事業を利用する市町村数 173市町村/年	・協力サービス及び市町村活動支援事業を利用する市町村数 167市町村/年	
(ア)	協力貸出し ・展示資料リストを活用するなどした市町村立図書館等での資料展示を促進します。 ・小学校、中学校、高等学校、特別支援学校等、学校図書館への協力貸出しを積極的にを行い、学校図書館活動の支援に努めます。			○「学校図書館協力貸出し」の登録校は113校で、今年度の新規利用登録は4校(小学校1、高校2、特別支援校1)でした。今後もホームページや研修会等でPRを継続します。 ○学校図書館への協力貸出冊数は、のべ10校に対し787冊でした。4校で複数回の利用があり、多くは依頼を受けたテーマを基に、司書の選書によって資料を貸し出しました(貸出冊数の前年比:51%)。貸出冊数の減少について、新型コロナウイルス感染拡大防止対策の影響が考えられます。 ○協力貸出しについて、利用市町村数は、一般資料157市町村(前年度同時期160市町村)、北方資料141市町村(同138市町村)、貸出冊数は一般資料23,423冊(同23,047冊)、北方2,401冊(同2,258冊)で、利用市町村数、貸出冊数ともにほぼ前年度同様になりました。コロナ禍であっても臨時休館を実施した市町村が減少したため、展示貸出の冊数が一般資料で4,276冊と、前年度の3,030冊から増加しました。
(イ)	協力サービスに即応できる資料の充実 協力レファレンスや協力貸出しに迅速・的確に対応するため、レファレンスツールをはじめとする幅広い資料の収集による蔵書の充実に努めます。市町村立図書館等のリクエストにも積極的に応えます。			○展示貸出しの状況や参考図書の更新などを勘案しながら、購入や寄贈により幅広い資料の収集に努めました。 ○市町村立図書館等からのリクエストには、333冊(前年度344冊)を購入して対応しました。
(ウ)	未利用市町村の解消 協力サービスを利用していない町村への訪問等により、運営の実態を把握し図書館活動の啓発に努めます。			○雨竜町を訪問し、農村環境改善センター図書室の運営状況等を確認するとともに、市町村活動支援事業の利用を促しました。 ※再掲~「(1)市町村支援の推進」ア(ウ)

(実績値は令和4年3月31日現在)

II 令和3年度道立図書館事業の実施状況

令和3年度北海道立図書館運営計画	目標指標	実績値等 (3月末時点)	実施状況
<p>(2) 課題解決型サービスの充実 道民生活や地域の課題解決に寄与するため、「しごとの支援」「くらしや地域活性化の支援」「行政サービスへの支援」を中心テーマに、資料・情報の収集・提供、レファレンスサービスの充実を図ります。</p>	<p>・課題解決型サービス関連講座・連携事業等情報発信 16回/年</p>	<p>・課題解決型サービス関連講座・連携事業等情報発信 ・33回/年 ・27回/年(一般資料サ) ・6回/年(北方資料サ)</p>	
<p>ア テーマ別課題解決の支援</p>			
<p>(ア) しごとの支援</p> <ul style="list-style-type: none"> ・就業、起業、仕事のスキルアップ等の関連資料コーナーの充実を図ります。 ・仕事に関する講座などの情報掲示板をビジネスコーナーに設置し情報提供に努めます。 			<p>○ビジネスコーナーの資料入替やテーマを再分類しわかりやすくするなど、コーナーの充実を図りました。</p>
<p>(イ) くらしや地域活性化の支援</p> <ul style="list-style-type: none"> ・教育・子育て、医療・健康、福祉など日常生活において身近で関心の高い生活関連や、まちづくり・人づくり、環境など、地域に役立つ情報コーナーの充実に努めます。 ・医療・健康に関する講座などの連携事業を実施します。 ・道立近代美術館で開催するすべての特別展に連動して、道立図書館の蔵書の特設コーナーを設ける等の事業を実施し、相互の利用者サービスの向上を図ります。また、その他の道内美術館等と企画展示を行い文化による地域活性化を促進します。 			<p>○医療健康情報コーナーは、認知症に関する本の追加、北海道や近隣自治体の医療情報に関するパンフレット類の更新・拡充等を行い、コーナーの充実を図りました。</p> <p>○北海道江別保健所と連携し、12月16日にわかりやすい健康に関する情報講座「新型コロナウイルスとの上手なつきあい方」を開催し、11名が参加しました。コロナ禍での心身のセルフケア法についてのお話や簡単な体操の体験等もあり、楽しみながら学ぶ、満足度の高い講座となりました。</p> <p>○道立美術館等との連携展示について、新型コロナウイルス感染拡大防止のため展示が中止になるなどの事態も発生しましたが、225冊(一般216冊、北方9冊)の資料を貸出・展示しました。</p>
<p>(ウ) 行政サービスへの支援</p> <ul style="list-style-type: none"> ・道職員向けの庁内サービスである「道政サポートサービス」について、利用事例を紹介するなど、情報発信に努めます。 ・道議会図書室へ当館職員を派遣し、資料の受け渡しの他、レファレンス、資料展示を共同で実施する等、ニーズに合わせた情報提供に努めます。 			<p>○道職員向けポータル掲示板を活用し、道政サポートサービスの利用促進に努めました。</p> <p>○道議会議務局政策調査課発行の「新着図書のご案内」に、連載「道立図書館からのお知らせ」を毎月寄稿し、道議会議員への情報発信に努めました。</p> <p>○道議会図書室で毎月購入する新着図書に関連する分野の当館所蔵資料を、「新着図書＋(プラス)コーナー」として展示しました。【新規】</p> <p>○道議会図書室内に当館の利用案内や北海道立図書館報などを置き、当館のPRを行いました。</p> <p>○道議会議務局と連携し、「道みんの日」に合わせて、ふるさと動画DVDのダイジェスト版のコンテンツを道議会庁舎ロビーの大型モニターで上映しました。(7/12～7/30)</p> <p>○「北海道史」や「北海道教育史」の編さんの関係部局とも連携し、資料提供を引き続き行っています。</p>
<p>イ レファレンス機能等の充実</p>			
<p>(ア) 情報リテラシー支援</p> <ul style="list-style-type: none"> ・講座等の中で、図書館やインターネット情報を有効活用するための解説を行い、道民の情報リテラシーの向上を支援します。 ・パスファインダー等の情報ガイドをホームページで公開し、調査・研究を支援します。 ・国立国会図書館「レファレンス協同データベース」に、活用が見込まれる事例を登録・公開するとともに登録済のアクセスが多い事例については新しい情報を追加します。 	<p>・レファレンス協同データベース事例の閲覧数 360,000回/年</p>	<p>・レファレンス協同データベース事例の閲覧数 403,749回/年</p>	<p>○前期に予定していた「子ども向け書庫ツアー」は、新型コロナウイルス感染拡大防止のため中止しましたが、11月3日の「ぶち図書館まつり」の中でミニ書庫ツアーを2回行い、親子連れで計15名の参加がありました。また、11月6日には一般向けの書庫ツアー「道立図書館お宝紹介」を行い、11名の参加がありました。</p> <p>○パスファインダーについては、一般向けに6つのトピック、子ども向けも2つのトピックの内容を更新しました。また、北方資料室では、新規に「北海道関係の人物を調べる」を作成しました。</p> <p>○「レファレンス協同データベース」について、現在公開中の事例閲覧回数は、403,749回(うち北方資料の事例は75,057回)でした。一般資料室では9事例、北方資料室では43事例を登録・公開しました。</p>
<p>(イ) 当館及び市町村立図書館等のレファレンス能力向上に向けた研修の充実</p> <ul style="list-style-type: none"> ・課題解決型サービスの向上のため、ICT技術の習得やインターネット上の情報源に関する情報の収集に努めます。 ・レファレンス体験研修や各種研修事業を実施し、当館及び市町村立図書館等職員のスキルアップに努めます。 			<p>○新型コロナウイルス感染症防止対策のため開催延期、中止となったものもありましたが、次のとおり、4回3市1町の参加により実施しました。8月25日市立小樽図書館1名、10月5日ニセコ町学習交流センターあそぶつく2名、10月22日恵庭市立図書館2名、11月18日市立富良野図書館1名が参加しました。</p> <p>○「利用者からの質問へのアプローチの仕方や、有用な参考図書やインターネット情報源等を知ることができた」「日常業務で見落とししている点に気付く機会となった」等、レファレンス業務の効率化に役立ったと好評でした。 ※再掲～ (1)市町村支援の推進 イ(オ)</p>
<p>ウ 資料の収集・保存の充実</p>			
<p>「蔵書リクエスト」も活用しながら、テーマ別課題解決の支援や、レファレンス機能等の充実のための資料の収集に努めます。 また、北海道における資料センターとしての道立図書館の責務を果たすため、市町村立図書館等では一般的に優先度の低い比較的高度な専門書など、協力貸出しや協力レファレンスに役立つ資料の収集・整備に努めます。</p>	<p>・課題解決のテーマごとに収集した資料リストの発信 12件/年</p>	<p>・課題解決のテーマごとに収集した資料リストの発信 15件/年</p>	<p>○課題解決支援については、「くらしの支援」342冊(前年度420冊)、「しごとの支援」305冊(前年度313冊)、「地域の活性化支援」183冊(前年度182冊)、計830冊(前年度915冊)を収集しました。一般資料全購入冊数6,632冊(前年度6,791冊)のうち、12.5%(前年度13.5%)を占めています。減少した理由は、各テーマ(特にくらしの支援)の内容を的確に反映しているものに絞って選択したことによるものです。その他、調べ物に必要な参考図書(事典、辞典、年鑑・年報類等)や、協力貸出し、協力レファレンス等に役立つ資料の収集に努めました。</p> <p>○「支援活動用資料」は、収集計画1,700冊に対し、1,690冊を収集しました。整備率は99.4%です。</p>

(実績値は令和4年3月31日現在)

II 令和3年度道立図書館事業の実施状況

令和3年度北海道立図書館運営計画	目標指標	実績値等 (3月末時点)	実施状況
<p>(3) 利用サービスの充実 道民が快適に利用でき、資料・情報のニーズに的確に対応できるよう、閲覧環境の整備と各種事業の充実を図ります。 また、道民が、誰でもどこでもいつでも利用できるよう、利便性の向上に努めます。</p>	<p>・新規利用登録者数 1,700人/年</p>	<p>・新規利用登録者数 1,394人/年</p>	
<p>ア 来館型サービスの充実 (ア)開架スペース、各コーナーの充実 ・開架資料の資料の入れ替えを行い、利用しやすい読書環境づくりに努めます。 ・道民が興味、関心を持つトピックや道教委の取組等に合わせたテーマにより、閲覧室やえほんコーナー等で企画展示を実施します。</p>			<p>○開架書庫収蔵資料のうち、5類(工業・技術)・6類(産業)約3,500冊を第2書庫1層の空きスペースに移動し、残りの5類、6類が手に取りやすいように再配架を行いました。 【新規】 ○閲覧室内の新聞縮刷版を、直近の日刊紙の配架場所に近い、利用しやすい書架へ移動しました。 ○企画展示については、一般資料室では「変える!?変わる!ウィズコロナ時代の働き方」「ファイターズ選手・マスコットたちのおすすめの本」ほか19回開催しました。そのうち「道立図書館お宝紹介」は、当館の貴重資料を紹介した『北海道新聞』の連載記事「道立図書館お宝登場」にあわせ、北方資料室との共催で実施しました。 ○館内検索機で印刷できる「資料利用票」について、「資料利用票の使い方」を作成するとともに、閲覧室等配置図を修正するなどし、利用者自身で資料を探しやすいようにしました。 ○北方資料室では、「北海道主要樹木図譜～名著に集められた人たち」など6回の企画展示を行うとともに、北方資料閲覧室内に設けられた特設コーナーで旬のテーマによるミニ展示を3回行いました。</p>
<p>(イ) 更新した図書館情報システムの活用により、利用者の利便性の向上を図ります。</p>			<p>○マイナンバーカードと連携した貸出サービスについて、令和4年4月1日からの運用開始に向け準備を行いました。</p>
<p>(ウ) ボランティアとの協働 ・図書館活動に関心を持ち、活動を通じて自己実現を目指す人々との協働を継続します。 ・資料配架や文献リスト作成などのほかに、一般資料室では新たに図書の新修を活動内容に加えます。</p>			<p>○一般資料室においては16名が登録し、新型コロナウイルス感染拡大防止に配慮しながら書庫への返却資料の配架などの定期活動のほか、3月の蔵書点検時に2名が活動しました。 ○北方資料サポーターとして7名(全員継続)が活動を行いました。新型コロナウイルス感染拡大防止のため、断続的な活動となりましたが、デジタルデータ(人物文献情報1,774人分、市町村勢要覧画像108点)の登録作業等を行い、当館のホームページで公開しました。今後についても、継続的な協業につなげていきます。</p>
<p>イ 非来館型サービスの充実 (ア) インターネット予約貸出サービスの受取館の拡大 ・更新した図書館情報システムの活用により、利用者の利便性の向上を図ります。 ・インターネット予約貸出サービスの周知と利用促進に務めるとともに、インターネット予約貸出しの受取館になっていない市町村に対して、参加依頼を継続して行います。</p>	<p>・受取館参加市町村数 132市町村→142市町村 ※運営計画では誤って 138市町村と記載済</p>	<p>・受取館参加市町村数 135市町村</p>	<p>○市町村の予算要求時期に合わせ、10月初旬に新規参加依頼を行いました。2町から希望があり、令和3年度12月、令和4年度4月から1町ずつの参加となりました。 ○新型コロナウイルス感染拡大に伴う5～6月の臨時休館時を中心に、「インターネット予約貸出サービス(自宅受取)」の広報をSNS等で積極的に行いました。【拡充】</p>
<p>(イ) 「Do-Links」や展示リスト(文献リスト)の充実 情報検索リンク集「Do-Links」を使いやすく整備し、調べものに役立つ情報の充実に努めます。 また、調べ物の際に参考となる市町村や関係機関で開催された企画展示の資料リストや文献紹介をホームページで公開します。</p>			<p>○情報検索リンク集「Do-Links」の更新を随時行い、情報の充実を図りました。 ○道議会図書室との連携展示「新着図書+(プラス)コーナー」、道立近代美術館との連携展示「国貞 広重 国芳コレクション」、「よみがえる正倉院宝物」(道立図書館内で展示)、「富野由悠季の世界」等の展示資料リストを作成し、ホームページに公開しました。 ○当館内の一般資料展示は、通常の展示リストのほか、ホームページ上から個々の在庫確認や予約もかけられる「おすすめ資料」の機能も活用し、紹介しました。 ○令和4年4月から導入開始の「電子図書館」について、運用の準備や事前広報に努めました。【新規】 ○北方資料室では、人名検索の調査・研究に役立つデータベース「人物文献検索」に新たに1,000人分の情報を追加登録しホームページで公開しました。</p>
<p>ウ 高齢者・障がい者サービスの充実</p>	<p>・高齢者・障がい者向け資料の紹介と関係会議 ・研修等への参加 12件/年</p>	<p>・高齢者・障がい者向け資料の紹介と関係会議 ・研修等への参加 8件/年 ・8件(一般資料室)</p>	
<p>(ア) 資料・情報の充実 ・大活字本やLLブック等のバリアフリー資料を積極的に収集するとともに、関連テーマによる企画展示の実施や資料リスト等をホームページで紹介し、情報提供と資料の利活用を促進します。 ・心身障害者用ゆうメールなど障がい者向け資料の郵送貸出しサービスをはじめ、協力貸出しやインターネット予約貸出しなど、図書館に来館しなくても利用できるサービスの活用を促進するため、情報発信に努めます。</p>			<p>○医療健康情報コーナーは、認知症に関する本の入替、パンフレット類の更新・拡充等を行い、コーナーの充実を図りました。 ※再掲～「(2)課題解決型サービスの充実」ア(イ) ○書架下段の図書も座って選べるよう閲覧室に配置した座面の低い椅子について、広報し利用を促しました。【拡充】 ○大活字本9冊、LLブック(読むことが苦手な人にもわかりやすく作られた本)7冊、計16冊(前年33冊)を収集しました。減少した理由は、大活字本において選書基準に合致する文学作品の出版点数が減少したことによるものです。</p>
<p>(イ) 関係機関との連携 北海道視覚障害者情報提供施設協議会など関係団体との情報交換、ホームページ等を活用した関係機関に関する情報案内など、相互理解や連携に努めます。 高齢者・障がい者サービスに関する研修に積極的に参加し、職員間で情報を共有します。 また、特別支援学校・学級の児童生徒の館内見学を積極的に受け入れます。</p>			<p>○「視覚障害者等用データ送信サービス説明及び意見交換会」(オンライン)に参加しました。 ○北海道視覚障害者情報提供施設協議会での情報交換で、読み上げ機能を備える「電子図書館」の広報を行いました。【新規】 ○特別支援学校・学級の児童生徒の館内見学は、申し込みがありませんでした。</p>
<p>エ インターネットを活用した情報の発信 (ア) ホームページ、SNS等による情報発信 ホームページや、Twitter、FacebookなどのSNSを活用し、適時に、幅広い世代の利用者に対して、当館の事業・活動情報、所蔵資料案内、また、道内の図書館等で行われる各種イベント情報等の告知など、広報活動及び情報発信の充実に努めます。</p>	<p>・ホームページアクセス数 (トップページ) 500,000件/年</p>	<p>・ホームページアクセス数 (トップページ) 529,411件/年</p>	<p>○資料展示の紹介や新着図書案内のほか、インターンシップや市町村図書館職員の来館方式による大量一括貸出しの様子など、SNS(ツイッター、フェイスブック)により情報を発信しました。また、新型コロナウイルス感染拡大防止に伴う5～6月の臨時休館時を中心に、「インターネット予約貸出サービス(自宅受取)」の広報についても積極的に行いました。【拡充】 ○資料整備課においては、SNSを活用して新着図書案内や、重点収集資料、雑誌スポンサー展示などを積極的に行い、116回(昨年度100回)ツイートしました。 ○新型コロナウイルス感染拡大防止のための「緊急事態宣言」、「まん延防止等重点措置」実施に係る市町村立図書館(室)の臨時休館情報をホームページで公開しました。【拡充】</p>
<p>(イ) SDIサービス(新着情報サービス)の推進 SDIサービス(新着情報サービス)のPRを積極的に行い、所蔵資料の利用を推進します。</p>			<p>○利用登録の際にメールマガジンのSDIサービス(新着情報サービス)の紹介を行うなど、利用の促進に努めました。</p>

(実績値は令和4年3月31日現在)

II 令和3年度道立図書館事業の実施状況

令和3年度北海道立図書館運営計画	目標指標	実績値等 (3月末時点)	実施状況
<p>(4) <u>子どもの読書活動の推進</u> 「北海道子どもの読書活動推進計画[第四次計画]（平成30年3月北海道教育委員会策定）に基づき、子どもの読書活動への支援を充実します。 特に、各市町村において、乳幼児から高校生まで、子どもの読書活動を地域全体で活発に展開するよう、その中心的役割を果たす市町村立図書館等に対して協力・助言を行います。</p>			
<p>ア 市町村における子どもの読書活動の支援</p>			
<p>(ア) 学校図書館連携支援 a 学校図書館運営相談事業 学校図書館への支援を促進するため、市町村立図書館等による学校図書館の運営に関する相談やワークショップ等を行います。</p>			<p>○清水町で実施し、環境整備や除架についての情報提供や助言を行いました。 ○知内町で6月実施の予定でしたが、新型コロナウイルス感染拡大防止のため1月に延期となり、最終的に中止となりました。</p>
<p>b 学校ブックフェスティバル事業 学校に約千冊の本を提供するとともに、図書の貸出しや読み聞かせを行う読書イベントを実施し、市町村における図書館・学校との連携を支援します。また、感染症対策等のために集会での開催が困難な学校に対しては、1か月間展示等に自由に活用できる本を貸し出します。</p>			<p>○実施は22校となりました。 ・職員を派遣した実施：様似町、士別市 ・図書の貸出しによる実施：奥尻町、福島町、赤平市、夕張市、富良野市、初山別村、えりも町、新冠町、釧路町、ニセコ町、喜茂別町、羽幌町、壮瞥町、八雲町 ・対象となった児童生徒数の合計は2,459名で、貸出冊数の合計は9,588冊でした。</p>
<p>c 学校図書館サポートブック事業 ・学校で朝読や課題解決型学習等で活用できるよう、様々な図書のセット（約50～200冊）を貸し出すことにより、学校図書館の幅広い読書活動や学習活動の充実を支援します。 ・「中学生向けおすすめセット」を更新するとともに、資料リストをHPで公開し、広く活用を呼びかけます。</p>			<p>○12種類のセット本のうち「朝読・昼読ボックス」の内容を更新するとともに、全29セットを運用し、のべ40セットを16市町に貸し出しました。【拡充】 12種類の内容；「アイヌ文化を知る本（約40冊・2セット）」「北海道を知る本H（歴史・文化に関する本約40冊・3セット）」「北海道を知る本N（自然・動植物に関する本約40冊・3セット）」「授業お役立ちセットM（光村出版国語教科書の紹介図書約170冊・1セット）」「授業お役立ちセットK（教育出版国語教科書の紹介図書約170冊・2セット）」「中学生向けおすすめセットA（約160冊・1セット）」「中学生向けおすすめセットB（約120冊・1セット）」「体力向上・スポーツボックス（約180冊・3セット）」「朝読・昼読ボックス（約130冊・5セット）」「仕事ナビボックス（約60冊・2セット）」「Hokkaido 愛食・食育ボックス（約150冊・3セット）」「理科読セット（約230冊・3セット）」</p>
<p>(イ) 子どもの読書活動推進計画の策定・改定に向けた協力・助言 教育局等と連携し、あらゆる機会を捉え、相談や助言、計画づくりの支援を行います。</p>			<p>○市町村における策定状況を把握し、関係機関と情報を共有しました。 ○今後も策定状況の把握に努め、教育局等と連携しながらあらゆる機会を捉えて相談や助言、計画づくりの支援を行います。</p>
<p>(ウ) 子ども読書イベント・資料展示等についての協力・助言 乳幼児期から親子で読書に親しむ機会の充実や、広く地域住民や保護者の関心と理解が深まるよう、「子ども読書の日」や「こどもの読書週間」などの子ども読書イベントの企画や実施について啓発するとともに、展示貸出しの具体的な情報提供等、協力・助言を行います。</p>			<p>○「こどもの読書週間」関係行事は、126市町村で実施されました。（※読書推進運動協議会による調査から。R2は66市町村で実施。） ○今後も、市町村に対して、「子ども読書の日」や「こどもの読書週間」における関係行事の開催を促進します。</p>
<p>イ 学校図書館への支援</p>			
<p>(ア) 学校図書館に対する協力貸出し ・小学校、中学校、高等学校、特別支援学校等、学校図書館への協力貸出しを積極的にいき、学校図書館活動の支援に努めます。 ※再掲～「(1)市町村支援の推進」ウ(ア) ・調べ学習等での需要が多い「SDGsセット」「アイヌ文化を調べるセット」「防災・防犯セット」を新設するほか、イベント等で子どもたちに人気のしかけ絵本セットやおはなし迷路などの資料も貸出しができるようにし、授業や行事等での図書館資料の活用を促進します。 ・障がいの有無にかかわらずすべての子どもたちが読書を楽しむことができる「バリアフリー資料見本セット」の学校での活用を促進します。 ※「(1)市町村支援の推進」ア(ア)c(b)の関連事業</p>	<p>・学校図書館協力貸出しの新規利用登録校数 15校/年</p>	<p>・学校図書館協力貸出しの新規利用登録校数 4校/年</p>	<p>○「学校図書館協力貸出し」の登録校は113校で、今年度の新規利用登録は4校（小学校1、高校2、特別支援校1）でした。今後もホームページや研修会等でPRを継続します。 ○学校図書館への協力貸出冊数は、のべ10校に対し787冊でした。4校で複数回の利用があり、多くは依頼を受けたテーマを基に、司書の選書によって資料を貸し出しました（貸出冊数の前年同時期比：51％）。貸出冊数の減少について、新型コロナウイルス感染拡大防止対策の影響が考えられます。 ※再掲～「(1)市町村支援の推進」ウ(ア)</p>
<p>(イ) 学校図書館への運営相談 道立学校や市町村立学校の図書館運営相談を実施し、学校図書館活動の整備充実や、公立図書館等との連携に向けた取組を促進します。 ※再掲～「(4)子どもの読書活動の推進」ア(ア)a</p>			<p>○道立学校については、岩見沢高等養護学校、深川東高校、幕別清陵高校（2回）で実施しました。各学校の実情に即した内容で、学校図書館の環境改善や活性化についての助言などを行いました。幕別清陵高校は2回のうち1回を、Web会議システム（Zoom）を利用してオンラインで行いました。 ○市町村立学校については、清水町で実施し、環境整備や除架についての情報提供や助言を行いました。知内町で6月実施の予定でしたが、コロナ感染拡大防止のため1月に延期となり、最終的に中止となりました。 ※再掲～「(4)子どもの読書活動の推進」ア(ア)a</p>
<p>ウ 道立図書館における子どもの読書活動の推進</p>	<p>・子ども向け資料や情報の紹介 20件/年</p>	<p>・子ども向け資料や情報の紹介 35件/年 ・21件（一般資料室） ・14件（企画支援課）</p>	
<p>(ア) 利用しやすい環境の整備や子ども向け企画展示の拡充 ・「えほんコーナー」や「子どもの本コーナー」の配架方法等を工夫し、利用しやすい環境整備に努めます。 ・「えほんコーナー」における企画展示を定期的実施するほか、他機関におけるイベント等でも積極的に子ども向け資料の提供を行い、子どもの読書活動を推進します。</p>			<p>○「えほんコーナー」等における企画展示を7回実施しました。 ○えほんコーナーの見出しについて、文字の大きさや色などを見直し、より分かりやすくなるようリニューアルしました。（臨時休館となった期間（5/16～6/21）を活用）</p>

(実績値は令和4年3月31日現在)

II 令和3年度道立図書館事業の実施状況

令和3年度北海道立図書館運営計画	目標指標	実績値等 (3月末時点)	実施状況
<p>(イ) 子どもの読書に関する資料・情報の提供 関係団体の発行する資料リスト等を配布するとともに、当館の子ども向けホームページである「子どもページ」を充実し、イベント等の情報をホームページで提供します。</p>			<p>○北海道青少年育成協会による「北海道青少年のための200冊」のリスト配布や広報を行いました。</p> <p>○北海道読書推進運動協議会の『北読進協だより』や読書推進運動協議会の『読書推進運動』といった広報誌の配付やホームページへの掲載により、こどもの読書週間などの情報提供を行いました。</p> <p>○NPOブックスタートの「ニュースレター」など、子ども読書に関連する資料について、ホームページ等での情報提供を行いました。</p> <p>○「学校の先生方へ」のページでも、新規のテーマ別資料リスト5種を掲載しました。</p>
<p>エ 関係機関との連携による子どもの読書環境の整備</p>			
<p>(ア) 家庭・地域・学校等の連携推進に向けて研修内容を充実 新任職員研修、専門研修等において、北海道図書館振興協議会と連携して、子どもの読書活動の推進に必要な研修を行います。 なお、研修の実施にあたっては、学校司書などの学校図書館関係教職員の参加も奨励します。</p>			<p>○9月にオンライン形式で開催した新任職員研修において児童サービス分野の講義・演習を実施しました。 ※再掲～「(1)市町村支援の推進」イ(ア)</p> <p>○12月9～10日に専門研修(子ども読書(地域支援))を北海道立図書館を会場に実施しました。 ※再掲～「(1)市町村支援の推進」イ(ウ)</p>
<p>(イ) 関係機関との連携・情報共有 ・各種研修事業や「北海道の青少年のための200冊」選定等において、北海道学校図書館協会や北海道青少年育成協会等と連携し、広く子どもの読書活動の推進に努めます。 ・北海道読書推進運動協議会等との連携により、子どもの読書週間における道内各地の取組などの情報提供を行い、子ども読書イベントの企画や実施について啓発します。 ※再掲～「(4)子どもの読書活動の推進」ア(ウ)</p>			<p>○北海道青少年育成協会の「北海道青少年のための200冊」選定委員会の会議に参加し、選定及び周知に協力しました。</p> <p>○北海道読書推進運動協議会との連携により、優良読書グループ表彰選考会を実施し、11月に各市町村で伝達表彰しました。</p> <p>○『北読進協だより』(38号)により、読書グループ活動の活性化に向けた情報を提供しました。また、読書推進運動協議会の『読書推進運動』についても、配付やホームページへの掲載によりこどもの読書週間等の情報提供を行いました。</p> <p>○幼児教育推進センター及び社会教育課と連携し、「「幼児の『絵本大好き』プロジェクト」事業を実施しました。乳幼児に絵本の読み聞かせをするときに役立つ情報を紹介する動画「絵本ワンポイントアドバイス」を作成するとともに、「『おやすみなさい』のその前に」など道教委のツイッターで紹介する絵本を4つのテーマで11冊選定しました。【新規】</p>
<p>(ウ) 関係機関からの要請による講師の派遣 市町村や子ども読書関係団体などの研修会等に職員を派遣し、子どもの読書活動支援を通じて蓄積した情報を提供します。</p>			<p>○幼児教育推進センターが行う令和3年度(2021年度)幼児教育初任保育者研修Ⅱ期に講師を派遣し、「絵本に親しむ指導の工夫」という題で講義を行いました。【新規】講義はZoomレコーディングで収録し、オンデマンド配信されました。(12月)</p> <p>○上富良野町子ども読書推進委員研修会に講師を派遣し、「『読みたい』本棚を作るために～利用のための資料保存～」という題で、資料をより長く、またより多くの人に利用してもらうため行う管理方法や考え方について講義を行いました。Web会議システム(Zoom)を使用してオンラインで実施しました。(3/1)</p>
<p>(5) 北方資料センターとしてのサービスの充実 北方資料センターとして、関係機関・団体との連携・協力により、資料の網羅的な収集に努めるほか、地域の課題解決に役立つレファレンスサービスの充実、上映会、講演会等の開催やホームページ等による地域情報の発信に取り組みます。 また、北海道の貴重な地域資料を次世代に残すため、デジタル化等による資料保存の取組やデジタルライブラリーによる資料の公開と活用にも努めます。</p>			
<p>ア 北方資料センターとしての資料収集・保存の充実</p>			
<p>(ア) 北方資料の収集 ・道行政情報センターや市町村立図書館、関係機関・団体と連携し、電子媒体資料等の非紙媒体資料も含め資料の網羅的収集に努めます。 ・各種情報源から出版情報を把握し、購入・寄贈依頼等により、資料の充実を図ります。</p>	<p>・北方資料蔵書冊数(図書等) 314,000冊</p>	<p>・北方資料蔵書冊数(図書等) 313,757冊</p>	<p>○道行政情報センター経由の行政資料をはじめ、出版情報の把握に努め、北方資料の網羅的な収集を図りました。</p> <p>○北方資料について、3,916冊の図書資料を収集し受け入れました。(年間目標3,900冊)</p>
<p>(イ) 所蔵資料の複製及びデジタル化 北方資料サポーターとの協働により所蔵資料の複製及びデジタル化を進め、原資料の保存に努めます。</p>			<p>○北方資料サポーターとの協働により、昨年度に引き続き貴重な資料のデジタル化を進めました。(『羽幌町町勢一斑』等の市町村勢要覧画像108点)</p>

(実績値は令和4年3月31日現在)

II 令和3年度道立図書館事業の実施状況

令和3年度北海道立図書館運営計画	目標指標	実績値等 (3月末時点)	実施状況
イ レファレンス機能の充実			
(ア) レファレンスツールの充実 ・ 北方雑誌の目次情報について、データベース化を継続的に進めます。 ・ 調査・研究に役立つ資料として『北の資料』や、その他の文献リストをホームページに掲載するなどして、レファレンスツールの整備に努めます。	・ 北方関係雑誌の目次データ入力冊数 1,000冊/年	・ 北方関係雑誌の目次データ入力冊数 1,471冊/年	○北方資料の雑誌資料1,471冊について目次情報のデータ入力を行いました。 ○『北の資料139 北海道立図書館所蔵北海道のかるた目録』、『北の資料140 北海道立図書館所蔵北海道内電話帳目録』を作成し、ホームページで公開しました。 ○人名検索の調査・研究に役立つデータベース『人物文献検索』に新たに1,774人分の情報を追加登録しホームページで公開しました。【拡充】 ○パスファインダーNo.1「北海道関係の人物を調べる」をホームページにおいて公開し、コロナ禍における自宅での情報収集に対応しました。
(イ) 大学、専門機関等との連携・協力 ・ 大学、専門機関等と連携・協力し、また各機関の有用なデータベースや情報源を活用し、多様化、高度化するレファレンスに的確に対応します。 ・ 道立文書館、北海道博物館、札幌市公文書館等、道内関係機関と連携・協力し、当館職員の研修会への参加等により、職員の資質向上を図るとともに、地域資料に関する情報交換に努めます。			○回答が困難な事例について、道立文書館や市町村の博物館と連携した対応を行うなどレファレンスの的確な実施に努めました。 ○北海道図書館大会に参加し、道教委とも連携協定を締結している北海道立総合研究機構の利用者相談や図書室活用などのノウハウを学び、多様化するレファレンスへの理解を深めました。 ○北海道博物館で学芸員の展示解説を受け、北方資料に関する職員の資質向上を図りました。
ウ 講座・展示等による情報発信と利用の拡大	・ 講座・展示等の情報発信 9件/年	・ 講座・展示等の情報発信 12件/年 (資料展示 9回) (講座 3回)	
(ア) 講座等の開催や映像資料の利活用の促進 ・ 書庫ツアーや「ふるさと動画DVD」を活用した利用講座等を開催し、北方資料への理解を深め、資料の利活用の促進、情報発信に努めます。 ・ 国立アイヌ民族博物館における展示に対し、道指定有形文化財「知里幸恵ノート」を貸し出すとともに、同館職員による講演会を当館で開催し、アイヌ文化の普及に取り組みます。 ・ 北海道史研究協議会など関係機関・団体等との連携・協力により講演会「資料で語る北海道の歴史」を開催し、地域情報の発信に努めます。			○国立アイヌ民族博物館の企画展示のため「知里幸恵ノート」を貸し出しました。 ○5回を予定していた講座に関して、感染症拡大防止の観点から利用講座と書庫ツアーについては中止となりましたが、「アイヌ語を書く～知里幸恵とアイヌ語の記録」(10/23 アイヌ民族博物館・協力)、「第22回資料で語る北海道の歴史」(12/4 北海道史研究協議会・協力)、「映像でよみがえる北海道」(1/22 北海道博物館・協力)の3つの講座については開催することができました。
(イ) 企画展示・移動展の実施 関係機関・団体と連携し、北方資料の多様性を活かした魅力的な企画展示を実施します。また、当館が実施した展示をそのまま市町村立図書館等が借り受けて実施できる移動展についても、図書館ポータルにおいて広報するなどしてPRに努めます。			○連携展示として、道立近代美術館「へそまがり日本美術」(6冊)、道立旭川美術館「匠の美」(1冊)の貸出を行い、多くの道民が北方資料に親しむ機会としました。 ○道議会事務局と連携し、「道みんの日」に合わせて、ふるさと動画DVDのダイジェスト版のコンテンツを道議会庁舎ロビーの大型モニターで上映しました。(7/12～7/30) ※再掲～「(2) 課題解決型サービスの充実」ア(ウ) ○北方資料室では、「北海道主要樹木図譜 ～名著に集められた人たち」など6回の企画展示を行うとともに、北方資料閲覧室内に設けた特設コーナーで旬のテーマによるミニ展示を3回行いました。 ※再掲～「(3) 利用サービスの充実」ア(ア)
(ウ) ホームページ、SNS等による情報発信 ホームページ、SNS等を活用して、新着資料等の紹介など北方資料に関する情報発信を行うとともに、当館及び関係機関が行う北方地域に関する事業(講座、展示等)について情報提供します。			○テレビ番組や関係機関の展示で紹介された所蔵資料、新着情報、旬のテーマによるミニ展示、講演会等の開催告知など、北方地域に関する様々な情報発信を行いました。
エ デジタルライブラリーの充実			
(ア) 北方地域の歴史等を伝える貴重資料の公開 北方資料のデジタル化について、優先度の高いものから進めるとともに、利活用を促進します。	・ デジタルライブラリー 公開点数 100点/年	・ デジタル・ライブラリー 新規公開点数 108点/年	○北方資料デジタルライブラリーに、貴重な戦前の市町村勢要覧108点のコンテンツを追加して公開しました。(『羽幌町勢一斑』等の市町村勢要覧画像108点)
(イ) 北方資料デジタルライブラリーの充実 地域の図書館や文書館が持つデジタル資料を当館の北方資料デジタルライブラリーに登録する「公開館」や、横断検索の「対象館」への参加を促進し、情報資源の連携・協力・情報の共有化を進め、北方資料デジタルライブラリーの充実と利活用の促進を図ります。			○北方資料デジタルライブラリーに湧別町図書館と蘭越町花一会図書館の2館が公開館として参加することになり、地域のコンテンツの充実が図られました。
オ 道立文書館との連携			
資料提供やレファレンス等において道立文書館と連携を図り、双方の利用者サービスの向上に努めます。			○閲覧室環境、カウンター対応、レファレンス連携等、利用者サービス向上に向けて定例の打合せを行ったほか、各館で行っている展示や事業の今後の連携について情報交換を行いました。

(実績値は令和4年3月31日現在)

II 令和3年度道立図書館事業の実施状況

令和3年度北海道立図書館運営計画	目標指標	実績値等 (3月末時点)	実施状況
<p>(6) <u>図書館活動のネットワーク化の推進</u> 道内図書館のセンター図書館として、他の図書館や関係機関等との調整や連携・協力をより一層深めるとともに、民間企業・団体、ボランティア等との連携についても、連携先の拡大や内容の充実を図り、各種事業を推進します。</p>			
<p>ア 他の図書館、関係機関との連携</p>			
<p>(ア) 道内図書館間の調整</p> <ul style="list-style-type: none"> 「図書館ポータル」等により道内図書館間等の情報の共有化に努めます。 北海道図書館大会については、新型コロナウイルス感染症に関する発生状況等を勘案しながら、北海道図書館連絡会議（北海道図書館振興協議会、北海道地区大学図書館協議会、私立短期大学図書館協議会北海道地区協議会、北海道学校図書館協会、専門図書館北海道地区協議会）等と協力して、開催方法等の工夫をして実施し、道内図書館の振興を図ります。 	<p>・協力サービス及び市町村活動支援事業を利用する市町村数 173市町村/年 (再掲2ページ)</p>	<p>・協力サービス及び市町村活動支援事業を利用する市町村数 167市町村/年 (再掲2ページ)</p>	<p>○図書館ポータルでは、市町村立図書館等の動き（新築・移転・休館・連絡先の変更等）や日本図書館協会等の団体が実施する研修等の情報を迅速に提供しました。 ※再掲～「(1) 市町村支援の推進」ア(イ)</p> <p>○「令和3年度(2021年度)北海道図書館関係職員録」を作成し、図書館ポータルで公開しました。 ※再掲～「(1) 市町村支援の推進」ア(イ)</p> <p>○「北海道の図書館 統計 令和3年4月1日現在」を作成し、道立図書館ホームページで公開しました。 ※再掲～「(1) 市町村支援の推進」ア(イ)</p> <p>○北海道図書館大会は、新型コロナウイルス感染症の感染拡大防止のため、動画配信によりオンラインで開催しました。9月3日から24日まで「未来を拓く新時代の図書館」をテーマに開催し、公共・大学・短大・学校・専門の各図書館職員等と、一般参加者合わせて281名の参加申込がありました。基調講演では、(有)BACH代表でブックディレクターの幅允孝氏に「届きにくい本の届け方2021」と題して、これまでに手がけた事例をもとに本を手にとってもらう工夫や読書環境づくりについてお話をいただくとともに、トピック（情報提供）と5つの講座の動画を公開しました。基調講演の視聴回数は600回超で、他の講座等も好評を得ました。【拡充】</p>
<p>(イ) 各管内図書館協議会等との連携</p> <ul style="list-style-type: none"> 各管内図書館協議会や図書館関係団体等と連携し、各種研修会等の情報提供や研修講師として職員を派遣します。 			<p>○空知管内図書館協議会研究集会(11/5)「(情報提供)子ども読書推進の取組事例」、北空知3町合同司書会(9/15)「図書館運営に関する助言、情報提供」、日高管内図書館振興協議会研究集会(12/3)「(講義)図書館と著作権～著作権お悩み相談室～」、渡島管内図書館職員研修会(10/29)「(講演)公共図書館(室)と学校図書館の連携について」、上川管内図書館協議会研究集会(1/28)「(情報提供)特色のある児童サービスについて 道内事例ピックアップ」、北見地区公共図書館(室)研修会(10/29)「(講義)これからの公立図書館と司書(図書館職員)に求められること」、網走ブロック公共図書館職員研修会(9/15)「(講義)図書館に関わる著作権法の動向について」、釧路管内公共図書館協議会研修会(2/4)「(講義)コロナ禍から考えるこれからの図書館サービスのあり方」を実施しました。</p> <p>○上川管内、網走ブロック、釧路管内の研修会は、Web会議システム(Zoom)を使用してオンラインで実施しました。</p> <p>○上富良野町子ども読書推進委員研修会に講師(企画支援課主任)を派遣し、「『読みたい』本棚を作るために～利用のための資料保存～」という題で、資料をより長く、またより多くの人に利用してもらうため行う管理方法や考え方について講義を行いました。Web会議システム(Zoom)を使用してオンラインで実施しました。(3/1) ※再掲～「(4) 子どもの読書活動の推進」エ(ウ)</p>
<p>(ウ) 道立文学館との連携</p> <ul style="list-style-type: none"> 道立文学館が地域連携事業として実施する「文学館出前講座」の開催に協力し、地域の文学振興に寄与するとともに市町村立図書館等が行うイベントの活性化を図ります。 			<p>○市町村活動支援事業の募集とあわせて「文学館出前講座」を市町村立図書館等に案内し、奥尻町で「人形劇と影絵」(11/14)、中川町で「親子・小学生向け手作り教室」(7/27)が開催されました。中川町ではコロナ禍により講師が来館できず、送付された工作キットを用いて開催しました。</p>
<p>(エ) 国立国会図書館との連携</p> <ul style="list-style-type: none"> 「レファレンス協同データベース」等、国立国会図書館が提供する様々なサービスと連携し広く情報を提供します。 			<p>○「レファレンス協同データベース」について、現在公開中の事例閲覧回数は、403,749回(うち北方資料の事例は75,057回)でした。一般資料室では、9事例、北方資料室では、43事例を登録・公開しました。 ※再掲～「(2) 課題解決型サービスの充実」イ(ア)</p>
<p>(オ) 青少年教育施設との連携</p> <ul style="list-style-type: none"> ネイバル(青少年体験活動支援施設)などと連携し、事業を実施します。 			<p>○11月3日に開催した「ぶち道立図書館まつり」では、国立日高青少年自然の家、ネイバル砂川、ネイバル深川と連携して体験事業を開催し、親子連れを中心に529名の来館がありました。【拡充】</p>
<p>イ 民間企業・団体、ボランティア等との連携</p>	<p>・他機関や民間企業・団体、ボランティア等との連携による事業の実施件数 56件/年</p>	<p>・他機関や民間企業・団体、ボランティア等との連携による事業の実施件数 51件/年 ・9件(企画支援) ・31件(一般資料サ) ・4件(資料整備課) ・7件(北方資料サ)</p>	

令和3年度北海道立図書館運営計画	目標指標	実績値等 (3月末時点)	実施状況
<p>(ア) 民間企業・団体等との連携</p> <ul style="list-style-type: none"> 「雑誌スポンサー制度」を通じて、民間事業者等との連携による資料の充実に努めます。 「本のリサイクルボックス」に寄せられた本について、家庭において読み終えた本を集め道内外の読書施設等に配本する民間団体「(一社)北海道ブックシェアリング」に寄贈することで、活動の支援と読書活動の普及に協力します。 北海道読書推進運動協議会と連携し、優良読書グループ表彰の実施(全国表彰への推薦及び北海道表彰の実施)により、ボランティア活動を促進し読書活動の振興を図ります。 			<p>○会社や個人事業者に、雑誌の購入費を負担していただき、閲覧室の最新号の雑誌カバーに広告を掲載する「雑誌スポンサー制度」において、3社から3誌を提供いただいています。</p> <p>○「本のリサイクルボックス」に寄せられた本の中から、「北海道ブックシェアリング」に3,043冊(前年度3,175冊)寄贈をし、活動に協力しました。</p> <p>○優良読書グループ表彰については、全国表彰へ1グループを推薦し、また、北海道表彰を5グループに対し実施しました。</p> <p>○日本ハム株式会社との包括連携協定に基づく取組として、「北海道日本ハムファイターズ読書促進全道キャンペーン『本を読んでファイターズを応援しよう』」に参加しました。(7月申込。キャンペーン期間：7/22-8/31 新型コロナウイルス感染拡大防止のため9/30まで延長)</p> <p>○北海道立総合研究機構がインターネット上で開催した「サイエンスパーク(7/19-8/31開催)」に、リンク先として「図書館で科学の不思議を調べよう!」を提供しました。</p> <p>○北方資料室では、北方資料室開室50周年・道立釧路芸術館展覧会応援企画展示として、「北海道主要樹木図譜～名著に集められた人々たち」を館内で開催しました。(6/22～7/29)</p> <p>○道議会事務局と連携し、「道みんの日」に合わせて、ふるさと動画DVDのダイジェスト版のコンテンツを道議会庁舎ロビーの大型モニターで上映しました。(7/12～7/30) ※再掲～「(2)課題解決型サービスの充実」ア(ウ)</p>
<p>(イ) 大学等との連携</p> <ul style="list-style-type: none"> インターンシップやフィールド実習等を積極的に受け入れます。 			<p>○北星学園大学心理・応用コミュニケーション学科(9名)のフィールド実習(5～9月、のべ80時間)を実施しました。各課の業務体験を行ったあと、その体験を基に図書館PRパンフレットや動画の作成を行いました。感染症対策のため、各課での業務体験以外は、非来館型での活動を工夫しました。</p> <p>○札幌国際大学・札幌国際大学短期大学部の司書課程で学ぶ学生(3名)のインターンシップ(2/16-24)を実施しました。</p> <p>○北方資料室では、北海道教育大学の学生(13名)の施設見学を実施しました。(5/2)</p>
<p>(ウ) ボランティア等との連携</p> <ul style="list-style-type: none"> 図書館活動に関心を持ち、活動を通じて自己実現を目指す人々との協働を継続します。 資料配架や文献リスト作成などのほかに、一般資料室では新たに図書の補修を活動内容に加えます。※再掲～「(3)利用サービスの充実」ア(ウ) 			<p>○一般資料室においては16名が登録し、新型コロナウイルス感染拡大防止に配慮しながら書庫への返却資料の配架などの定期活動のほか、3月の蔵書点検時に2名が活動しました。 ※再掲～「(3)利用サービスの充実」ア(ウ)</p> <p>○北方資料室サポーターとして7名(全員継続)が活動を行いました。新型コロナウイルス感染拡大防止のため、断続的な活動となりましたが、デジタルデータ(人物文献情報1,774人分、市町村勢要覧画像108点)の登録作業等を行い、当館のホームページで公開しました。今後についても、継続的な協業につなげていきます。 ※再掲～「(3)利用サービスの充実」ア(ウ)</p>
<p>(エ) 地域との連携</p> <ul style="list-style-type: none"> 江別市文京台地区道立教育3施設や文化施設連絡協議会「かるちやるnet」等と連携して、図書館の広報及び利用促進のための事業を実施します。 地域の他機関と連携し、道立図書館まつり等で事業を実施します。 			<p>○例年、春夏2回行っているかるちやるnet参加施設を巡るスタンプラリー、北海道図書館大会での情報出展は感染症対策のため中止となりました(北海道図書館大会は今年度オンライン開催)。</p> <p>○各参加施設の開催イベントを告知している「かるちやる通信」を4～6月号、7～9月号、10～12月号、1～3月号の4回発行しました。</p> <p>○例年開催している「かるちやるnet光の広場イベント」では感染症対策のためワークショップ等の参加型イベントは行わず、パネル展のかたちで2月に開催しました。</p> <p>○11月3日に開催した「ぶち道立図書館まつり」内でのかるちやるnetパネル展を行いました。</p> <p>○江別市文京台地区道立教育3施設連携として、共同で「イベント案内ちらし」の作成を予定していましたが、各施設とも新型コロナウイルス感染拡大防止のためイベントの開催が困難として、協議の上、中止しました。</p>

(実績値は令和4年3月31日現在)

◆ 業務実績(資料)

I 各種事業

1 市町村立図書館等への支援

(1) 道内市町村立図書館等に対する協力貸出し ……P25～28「道内市町村別貸出し」に詳細記載

市町村数	冊数	備考
一般資料 157市町村	23,423冊	図書館ポータルによる申込みを推奨し資料提供の効率化を図った。
北方資料 141市町村	2,401冊	

(2) 道内市町村立図書館等に対する協力レファレンス ……P32 調査相談(レファレンス)の機関別(区分/公共図書館)の内数

市町村数	件数	備考
一般資料 52市町村	260件 (所蔵調査84件/文献・事項調査176件)	市町村立図書館等からの照会に対する回答のほか、レファレンス体験研修によるスキルアップやレファレンス協同データベースへの事例登録によるレファレンス情報の提供
北方資料 51市町村	59件 (所蔵調査1件/文献・事項調査58件)	

(3) 図書館未設置町村及び市町村立図書館に対する活動支援

(ア) 運営相談・派遣事業 ※運営相談事業と「相互協力促進事業」の内容を継承

管内	対象市町村・協議会等	実施内容
空知	岩見沢市、空知管内図書館協議会研究集会、北空知3町合同司書会	運営全般、図書館づくり、資料の選書・配架・除籍、地域資料の収集・整理、展示方法、修理製本、広報・情報発信、子ども読書活動推進計画、読み聞かせ講習、児童・ヤングアダルトサービス、利用者やボランティアを増やす方法、接遇、レファレンス、電子図書館サービス、著作権 等
石狩	石狩市	
後志	ニセコ町、古平町	
胆振	壮瞥町	
日高	様似町、日高管内図書館振興協議会研究集会	
渡島	渡島管内図書館職員研修会	
檜山	奥尻町	
上川	士別市、名寄市、幌加内町、上川管内図書館協議会研究集会	
留萌	留萌市	
宗谷	利尻町	
オホーツク	紋別市、北見地区公共図書館(室)研修会、網走ブロック公共図書館職員研修会	
十勝	清水町、豊頃町	
釧路	釧路市、浜中町、釧路管内公共図書館協議会	

(イ) 重点運営支援事業

対象市町村	実施内容	貸出冊数
浜中町	・環境改善や広報活動、資料展示等、図書室利用の活性化と図書館設置に向けた運営相談 ・読書活動促進のため毎月約100冊の新刊書の貸出しによる支援	800

(ウ) 支援貸出事業

①大量一括貸出し

対象市町村	実施内容	貸出冊数
33市町村	図書館活動等の支援のため一括して図書を貸し出し	21,799

②事業貸出し

対象市町村	実施内容	貸出冊数
25市町村	図書館事業を支援するための大型絵本、しかけ絵本、SDGsセット等の貸出し	960

(4) 学校支援

図書館・学校連携支援

(ア) 学校図書館運営相談・道立学校運営相談

対象市町村・学校	実施時期	事業内容
幕別清陵高校	6/9、7/15	・「学校図書館のレイアウトを考えよう 紙上ビフォー・アフター」 ・魅力ある学校図書館の蔵書について (除架、資料の更新、ディスプレイ) ・学校図書館のリニューアルについて
岩見沢高等養護学校	7/28	
清水町	8/6	
深川東高校	10/15	

(イ) 学校ブックフェスティバル

対象市町村	実施時期	事業内容	参加者数(児童・生徒数)	貸出冊数
様似町	8/20	様似小学校	144	671
士別市	10/27	士別南小学校	300	954
貸出	6月～2月	奥尻町、福島町、赤平市、夕張市、富良野市(3)、初山別村、えりも町、新冠町、釧路町(2)、ニセコ町(2)、喜茂別町(3)、羽幌町、壮瞥町、八雲町	2,015	7,963
計			2,459	9,588

※()内の数字は、学校数

(ウ) 学校図書館サポートボックス

対象市町村	実施内容	貸出冊数
16市町村(40セット)	学級文庫等で長期間活用できる本をセットで貸し出し	5,275

2 図書館振興事業

(1) 第61回北海道図書館大会

対象者	期日	場所	内容	参加数
図書館及び関係機関職員、図書館利用者等	9/3～24	オンライン	テーマ「未来を拓く新時代の図書館」	281

3 研究・研修事業

(1) 令和3年度全道図書館新任職員研修会

対象者	期日	場所	内容	参加数
図書館及び関係機関に勤務する新任職員	9/16~17	オンライン	講義、情報交換	29

(2) 令和3年度全道図書館中堅職員研修会

対象者	期日	場所	内容	参加数
図書館及び関係機関に勤務する中堅職員	7/8~9	オンライン	基調講演、事例発表、講義・演習	38

(3) 令和3年度全道図書館専門研修

対象者	期日	場所	内容	参加数
市町村教育委員会職員、公立図書館(公民館図書室等)職員、学校図書館関係職員等	10/14	八雲町公民館	〈サービス(地域資料)〉 テーマ「わがまちの『今』を伝える 地域資料を集める・活用する」	13
	11/12	名寄市駅前交流プラザよろーな	〈経営(企画・広報)〉 テーマ「知ってもらい、来てもらう。進化する図書館広報」	20
	12/9~10	北海道立図書館	〈子ども読書(地域支援)〉 テーマ「すべての子どもたちに読書を ~幼児教育施設等就学前の子どもたちに向けて~」	27
	1/14	北海道立図書館	〈経営(関係法規)〉 テーマ「誰もが読書できる図書館を目指して」	20

(4) 市町村図書館職員レファレンス体験研修

対象者	期日	内容	参加数	
道内の市町村立図書館(室)等の職員。	市立小樽図書館	8/25	・希望: 小学~高校生向けレファレンスの基本 ・内容: レファレンス・インタビューの工夫、参考資料を知る、インターネット情報源を使いこなす	1
※実務者の課題に即したカリキュラムで実施するレファレンスの実地研修	ニセコ町学習交流センターあそぶっく	10/5	・希望: ベーシックコース ・内容: レファレンス・インタビューの工夫、所蔵調査を極める、参考資料を知る、インターネット情報源を使いこなす	2
	恵庭市立図書館	10/22	・希望: 地域に関するレファレンス ・内容: レファレンス・インタビューの工夫、参考資料を知る、地域資料で調べる、インターネット情報源を使いこなす	2
	市立富良野図書館	11/18	・希望: ベーシックコース ・内容: レファレンス・インタビューの工夫、所蔵調査を極める、参考資料を知る、インターネット情報源を使いこなす	1
	芦別市立図書館	1/18 ※コロナ禍で中止	・希望: ベーシックコース ・内容: レファレンス・インタビューの工夫、参考資料を知る、インターネット情報源を使いこなす	-
	東川町複合交流施設せんとぴゅあⅡほんの森	2/16-17 ※コロナ禍で中止	・希望: ベーシックコース ・内容: レファレンス・インタビューの工夫、所蔵調査を極める、参考資料を知る、インターネット情報源を使いこなす	-

(5) ICTを活用した研修支援ウェブ講座

対象者	実施内容
市町村教育委員会職員、公立図書館(公民館図書室等)職員、学校図書館関係職員ほか	図書館ポータルで、研修資料のデータを公開(全道図書館専門研修〈サービス(地域資料)〉及び〈経営(企画・広報)〉、空知管内図書館協議会研究集会、オホーツク管内公共図書館〈室〉協議会管内研修会)

(6) 図書館利用講座等

事業名	対象者	期日	内容	参加数
ぶち図書館まつり 2021	子ども・一般	11/3	体験の風をおこそう①缶バッジ作り体験	-
			体験の風をおこそう②バッグタグ作り体験	102
			体験の風をおこそう③手作りコマ体験	約80
			体験の風をおこそう④子どもゆめ基金説明会	1
		ミニ書庫ツアー	15	
		10/30-11/14	かるちやるnetパネル展	-
道民カレッジ連携講座	一般	11/6	書庫ツアー「道立図書館お宝紹介」	11
		12/16	わかりやすい健康に関する情報講座	11
		中止	ようこそ北方資料の世界へ	-
		中止	はじめての北方資料活用術	-
		10/23	講演会「アイヌ語を書く 知里幸恵とアイヌ語の記録」	19
		12/4	講演会「映像によみがえる北海道」	18
		1/22	講演会「資料で語る北海道の歴史 樺太における郷土研究と文化事業について」	15

(7) 児童生徒及び学生並びに教員の実習等の受入れ

学校等名	期日	場所	内容	参加数
北星学園大学フィールド実習	5/19～9/30	北海道立図書館、北星学園大学	館内見学、業務体験、広報物作成	9
札幌国際大学・札幌国際大学短期大学部	2/16～24	北海道立図書館	館内見学、業務体験	3

4 対外協力等

(1) 講師派遣

事業名	期日	場所	内容	人数
令和3年度幼児教育初任保育者研修Ⅱ期	12/21～2/末	オンデマンド開催	「絵本に親しむ指導の工夫」に関して、絵本に親しむ読み聞かせと、幼児教育施設と図書館・図書室との連携について講義した。	1
令和3年度上富良野町子ども読書推進委員研修会	3/1	オンライン開催	委員(学校及び認定こども園の図書担当職員並びに読み聞かせグループ)を対象に、本の整備と保存及び修理について講義した。	1

(2) 後援・協力

事業名	期日	主催者
2021サイエンスパーク(オンライン形式)	7/19～8/31	北海道、地方独立行政法人北海道立総合研究機構

(3) 出前講座(文学館連携事業)

対象市町村	実施時期	事業内容
奥尻町	11/14	クレヨンカンパニー 人形劇と影絵
中川町	7/27	親子・小学生向け手作り教室(工作キットの送付)

参考:道内市町村図書館設置状況(令和4年3月末現在) 一条例設置数一

令和3年度中の図書館設置の動き	令和4年3月末状況	市町村数	設置数	設置率(%)
二セコ町(1館)増	市	35市	34市 84館	97.1
	町	129町	71町 84館	55.0
	村	15村	1村 1館	6.7
	計	179市町村	106市町村 169館	59.2

5 資料展示

資料区分	テーマ	展示期間	協力機関・団体等	
一般資料	ソウル市寄贈図書コーナー (北海道-ソウル市友好提携10周年記念図書交流事業)	3/24-7/29 ※新型コロナウイルス感染拡大防止のため5/16から6/20まで休館	北海道総合政策部国際局 国際課	
	植物のワンダーランド	4/1-5/15 ※新型コロナウイルス感染拡大防止のため5/16から6/20まで休館		
	道立図書館お宝紹介	4/22-7/29 ※新型コロナウイルス感染拡大防止のため5/16から6/20まで休館	北海道新聞社	
	環境問題ミニ展示	6/22-7/29	令和3年度環境月間における4道県が連携した共同行動	
	色彩と文様	6/22-7/29		
	北海道青少年のための200冊	7/13-9/29	北海道青少年育成協会	
	ミニ展示 ファイターズ選手・マスコットたちのおすすめ20選	7/23-9/29	北海道日本ハムファイターズ	
	ひとときの癒し、和みを探して	7/31-9/29		
	本で楽しむ正倉院	9/15-11/7	北海道立近代美術館	
	変える!? 変わる! ウィズコロナ時代の働き方	10/1-11/28		
	科学道100冊	12/1-1/27	理化学研究所・編集工学研究所	
	冬の生活応援BOOKS	1/29-3/30		
	雑誌スポンサー企業紹介展第1弾「(株)わかさいも本舗」	11/9-12/26	(株)わかさいも本舗	
	テーマ別課題解決資料紹介展	1/4-1/30		
	雑誌スポンサー企業紹介展第2弾「(株)北菓楼」「(株)富士メガネ」	2/1-3-31	(株)北菓楼 (株)富士メガネ	
	閲覧室	びっくり?! おおきなえほん100	4/23-5/12	
		いきものたくさん大集合	5/1-5/15 ※新型コロナウイルス感染拡大防止のため5/16から6/20まで休館	
		科学の世界を楽しもう!	7/2-8/29	
		アートなえほん	9/1-11/28	
		絵本のめいろでかくれんぼ -迷路と絵さがしの本-	10/30-12/26	
		はたらく車、大集合!	1/4-2/24	
		トラの絵本 ~ネコもいっしょに~	2/26-4/27	
	えほんコーナー			
資料区分	テーマ	展示期間	協力機関・団体等	
北方資料	札幌軟石と煉瓦と北海道の古建築	4/1~6/21		
	北海道主要樹木図鑑~名著に集められた人たち	6/22~7/29	北海道立釧路芸術館	
	上を向いて歩こう~成長と発展の1960年代~	7/31~9/29		
	絵はがきが伝える北海道・樺太	10/1~11/28		
	ふるさと絵本の世界へようこそ	12/1~1/27		
	札幌市内画家紹介とクリスマス絵本展 (北方資料閲覧室 ミニ展示)	12/17~12/25		
	さっぽろ雪まつり ~ミロのヴィナスから雪ミクまで~ (多目的室 特設展示)	1/29~2/13	北海道教育庁学校教育局 特別支援教育課・(株)河出書房新社	
	北海道の漫画本展 (北方資料閲覧室 ミニ展示)	2/19~2/27		
	北方領土の歴史を知る本展 (北方資料閲覧室 ミニ展示)	3/23~4/8		

6 展示目録・リスト

一般資料

(館内展示)

植物のワンダーランド		
形態	収録点数	主な内容
PDF. HP掲載	118	北海道の長い冬がようやく終わりを告げると、植物たちがいっせいに芽吹く春がやってくる。そんな季節にふさわしい、植物の生態を知ることのできる本や、美しい瞬間を切り取った画集や写真集、植物に魅せられた人々の伝記やエッセイなど、植物にまつわるさまざまな本を集めて展示

道立図書館お宝紹介		
形態	収録点数	主な内容
PDF. HP掲載	15	当館の貴重な蔵書の中からピックアップし、『北海道新聞』江別版に「道立図書館お宝登場」として、4月23日から5月19日まで連載記事で紹介された掲載資料と、新聞記事のスクラップを展示

いきものたくさん 大集合		
形態	収録点数	主な内容
PDF. HP掲載	155	私たちのまわりにはたくさんの生き物がある。えほんを楽しみながら、生き物の生態について学べるような身近な動物が登場するえほんのほか、海で生活する生き物や昆虫、爬虫類など様々な生き物の写真えほんを集めて展示

色彩と文様		
形態	収録点数	主な内容
PDF. HP掲載	134	着物などの柄として馴染み深い日本の伝統文様や、その地域独特の味わいがある海外の多様な図形やデザイン。色にはそのイメージや心理的な効果、衣服や器物等にデザインされた文様には歴史や意味がある。私達の世界を彩る様々な色彩と文様に関する本を紹介

環境問題ミニ展示		
形態	収録点数	主な内容
PDF. HP掲載	50	6月「環境月間」、7月「道民環境行動月間」にちなみ、地球温暖化や気候変動、環境汚染、ごみ問題等、地球の未来や環境について考える関連本を紹介

科学の世界を楽しもう！		
形態	収録点数	主な内容
PDF. HP掲載	200	虫や植物、人のからだなど、「わくわく」「そうなんだ！」につながる科学と関係するいろいろなえほんを展示。この展示で紹介した本のリストは、オンラインで参加した「2021サイエンスパーク(7/19～8/31、主催：北海道、道総研)」でも公開した。

ひとときの癒し、和みを探して		
形態	収録点数	主な内容
PDF. HP掲載	176	コロナ禍に、ひとときの癒しを。動物や風景などの美しい写真集、ほっとくつろぐ趣味の本、つい笑ってしまうおもしろ本、大人の心にも染み入る絵本など、種々紹介

アートなえほん		
形態	収録点数	主な内容
PDF. HP掲載	217	文字のない絵本、絵が美しい絵本、美術に関する本など約200冊を紹介

変わる！？変える！ウイズコロナ時代の働き方		
形態	収録点数	主な内容
PDF. HP掲載	100	新型コロナウイルス感染症により働き方が大きく変化している。テレワークなど新型コロナウイルスと共存・共生するウイズコロナ時代の働き方を考える本を展示

絵本のめいろでかくれんぼ ー迷路と絵さがしの本ー		
形態	収録点数	主な内容
PDF. HP掲載	175	子どもも大人も一緒に楽しめる迷路や絵さがしの絵本を古典的な名作から新作・人気シリーズまで幅広く集めた。絵本で家族や友だちと一緒に楽しんでみては？

科学道100冊 2021		
形態	収録点数	主な内容
PDF. HP掲載	100	理化学研究所と編集工学研究所が行っている、科学のおもしろさ・素晴らしさを伝える「科学道100冊」プロジェクト！ 2021年のテーマは「未来エンジニアリング」「脳とココロ」「つながる地球」。選ばれた100冊の中から当館所蔵資料を展示

はたらく車、大集合！		
形態	収録点数	主な内容
PDF. HP掲載	126	わたしたちの周りで活躍しているさまざまな車について調べる本や図鑑、はたらく車がテーマのお話などをたくさん集めて展示

冬の生活応援BOOKS		
形態	収録点数	主な内容
PDF. HP掲載	183	4月頃の雪解けまで、冬が続く北海道。燃料や食品等の価格高騰は、寒さに加え、わたしたちの冬の生活に大きな影響を与えている。そんな冬の生活を元気に乗り切るヒントが詰まった本で、家計と健康を応援
トラの絵本 ～ネコもいっしょに～		
形態	収録点数	主な内容
PDF. HP掲載	145	寅年にちなんだ、トラの絵本展。怖いトラ、やさしいトラ、食いしん坊なトラなど、いろんなトラが登場。トラはネコ科なので、ネコの絵本もあわせて紹介
雑誌スポンサー企業紹介展「(株)わかさいも本舗」		
形態	収録点数	主な内容
PDF. HP掲載	97	雑誌スポンサーとして協力いただいている「(株)わかさいも本舗」を、和菓子についての資料や和菓子が登場する読み物などの関連資料とともに紹介
雑誌スポンサー企業紹介展第2弾「(株)富士メガネ」		
形態	収録点数	主な内容
PDF. HP掲載	86	雑誌スポンサーとして協力いただいている「(株)富士メガネ」を、眼鏡についての資料や眼鏡をかけた登場人物が活躍する読み物などの関連資料とともに紹介
雑誌スポンサー企業紹介展第2弾「(株)北菓楼」		
形態	収録点数	主な内容
PDF. HP掲載	73	雑誌スポンサーとして協力いただいている「(株)北菓楼」を、洋菓子についての資料や洋菓子が登場する読み物などの関連資料とともに紹介
テーマ別課題解決資料紹介展		
形態	収録点数	主な内容
PDF. HP掲載	295 354	道立図書館で重点的に収集している、暮らしの身近な困りごとに役立つ本や、ビジネスシーンで活用できる資料を幅広く展示
(道立近代美術館連携展示)		
国貞広重国芳コレクション		
形態	収録点数	主な内容
PDF. HP掲載	27	道立図書館の蔵書を紹介する道立近代美術館特設コーナーにて、展覧会「国貞 広重 国芳コレクション 絵師たちが見た江戸の楽しみ」に関連して、各人の画集や評伝、浮世絵の歴史等に関する図書を展示
へそまがり日本美術		
形態	収録点数	主な内容
PDF. HP掲載	37	道立図書館の蔵書を紹介する道立近代美術館特設コーナーにて、展覧会「へそまがり日本美術 禅画からネタウマまで」に関連して、各作品の作家や日本美術とその歴史を知る図書、作品関連の雑誌記事等を展示
道立図書館特設展示「本で楽しむ正倉院」		
形態	収録点数	主な内容
PDF. HP掲載	58	道立近代美術館特別展「よみがえる正倉院宝物 再現模造にみる天平の技」に関連して、正倉院宝物やそれらの保存・復元に関する本などを紹介 ※美術館の展示会場の都合により、当館一般閲覧室で特設展示として実施
富野由悠季の世界		
形態	収録点数	主な内容
PDF. HP掲載	36	道立図書館の蔵書を紹介する道立近代美術館特設コーナーにて、展覧会「富野由悠季の世界 -ガンダム、イデオ、そして今」に関連して、数多くのアニメ作品の総監督であり、今なお精力的に作品を送り出すアニメ界の巨匠の仕事総覧する図書や雑誌等を展示
北方資料		
札幌軟石と煉瓦と北海道の古建築		
形態	収録点数	主な内容
PDF. HP掲載	37	札幌に産する「札幌軟石」や道内で作られた煉瓦による古建築を、図書資料を通じて紹介
北海道主要樹木図鑑～名著に集められた人たち		
形態	収録点数	主な内容
PDF. HP掲載	25	釧路芸術館で開催された同名の展覧会に連動し、名著「北海道主要樹木図鑑」の作成に関わった人々を各種資料により紹介
上を向いて歩こう～成長と発展の1960年代～		
形態	収録点数	主な内容
PDF. HP掲載	36	北海道における高度経済成長の活況を、商業、観光、道民の生活などを通して、その影の部分も含めて振り返る

絵はがきが伝える北海道・樺太		
形態	収録点数	主な内容
PDF. HP掲載	29	戦前の北海道や樺太の様子を、当時の絵はがきで紹介

ふるさと絵本の世界へようこそ		
形態	収録点数	主な内容
PDF. HP掲載	37	道内各地で、その土地の歴史や伝承をもとに作られている「ふるさと絵本」。その中から代表的なものを展示、紹介

7 製本

区分	計
一般資料	237
北方資料	86

8 ボランティアとの協働

	登録人数	活動内容
一般資料ボランティア	16	返却図書 of 配架、雑誌の配架、蔵書点検時の手伝い
北方資料サポーター	7	人物文献に掲載された情報のリスト化作業、書庫内の資料の配列修正、ポスター資料の整理、古い市町村勢要覧等資料のデジタル化作業

9 特別事業

(1) ぷち図書館まつり 2021 (主催:道立図書館、独立行政法人国立青少年教育振興機構 国立日高青少年自然の家)

行事名	期日	実施内容	参加数
体験の風を起こそう ① 缶バッジ作り体験	11/3	日高青少年自然の家が用意した絵柄や、自分で絵を描くなどし、自分だけの缶バッジを作成	—
体験の風を起こそう ② バッグタグ作り体験	11/3	ネイパル砂川の協力で、木の素材に絵を描きひもを付けバッグタグを作成	102
体験の風を起こそう ③ 手作りコマ体験	11/3	ネイパル深川の協力で、木の素材に軸を付け着色し、コマを作成	約80
体験の風を起こそう ④ 子どもゆめ基金説明会	11/3	日高青少年自然の家により、希望者に基金の説明や申込みの際の注意点について説明	1
ミニ書庫ツアー	11/3	書庫にある資料を巡りながら、道立図書館の歴史をたどるミニ書庫ツアー	15
かるちやるnetパネル展	10/30~11/14	かるちやるnet(文化施設連絡協議会)参加施設の紹介パネル展	—

(2) 子ども読書の日・こどもの読書週間事業

行事名	期日	場所	参加数
特設展示「びっくり?! おおきなえほん100」	4/23~5/12	研修室	—

(3) 地域連携事業

行事名	期日	場所	実施内容	参加数
「てくてく、ぺったん! かるちやるスタンプラリー(春期)」	コロナ禍で中止	北海道博物館、道立図書館ほか	かるちやるnet(文化施設連絡協議会)参加10施設でのスタンプラリー	—
「てくてく、ぺったん! かるちやるスタンプラリー(夏期)」	コロナ禍で中止	北海道博物館、道立図書館ほか	かるちやるnet(文化施設連絡協議会)参加10施設でのスタンプラリー	—
2021サイエンスパーク	7/19~8/31	オンライン (主催:北海道、道総研)	館内展示「科学の世界を楽しもう!」のブックリストを、オンラインプログラムで公開	—
ファイターズ読書促進全道キャンペーン「クラブを本に持ちかえて」2021「本を読んでファイターズを応援しよう!」	7/24~8/31	道立図書館	キャンペーン参加館として、学年ごと設定した目標冊数を読了し読書通帳を提出した児童に、ファイターズロゴ入りシャープペンシルをプレゼント	6
かるちやるnetパネル展	2/19~20	サンピアザ光の広場	かるちやるnet(文化施設連絡協議会)参加施設の紹介パネル展	—

10 職員の資質向上...各種研修会等への参加状況

研修会名	期日	場所	参加数
北海道図書館振興協議会総会講話	4/23(中止)	—	—
令和3年度図書館司書職員専門講座	6/28~6/30	東京都	2
職場研修~公務員倫理等研修(職員の不祥事防止、職員の飲酒運転の根絶に向けた取組、不適正事務の再発防止等)	6/30	当館	35
令和3年度新任課長補佐級研修	7/14	札幌市	1
令和3年度職場研修「認知症サポーター養成講座」	10/29	当館	34
令和3年度職場研修「図書館司書専門講座・出向体験報告会」	11/30	当館	35

【オンライン研修】

オンライン研修会名	期日	参加数
令和3年度図書館司書専門講座(オンライン講座)	6/17～6/25	2
令和3年度第72回北日本図書館大会	6/17～6/30	15
令和3年度都道府県著作権事務担当者講習会	6/18	3
国立国会図書館関西館「視覚障害者等用データ送信サービス説明及び意見交換会」	7/16	1
令和3年度(2021年度)財務会計事務基礎研修	8/3	1
令和3年度新任図書館長研修	8/31～9/3	2
第61回北海道図書館大会	9/3～9/24	13
レファレンス協同データベース事業担当者研修会	9/10	1
令和3年度(2021年度)財務事務実務研修	9/15～9/17	1
令和3年度図書館地区別(北日本)研修	10/20～10/22	1
第107回全国図書館大会山梨大会	11/11～11/12	1
令和3年度全道図書館長会議(講話)	11/19	10
国際子ども図書館特別研修「読書のバリアフリーをすすめるために」	11/28	1
令和3年度図書館等職員著作権実務講習会	12/25	4
勤怠管理システム研修会	2/4	1

II 利用状況

1 開館日数(R3. 4. 1～R4. 3. 31)

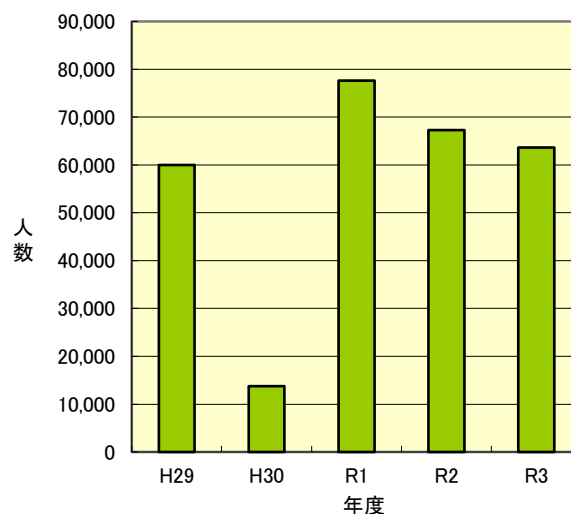
開館日	月末休館日	月曜日・年末年始休館日	新型コロナウイルス感染防止対策のための休館
259日	11日	58日	37日

2 令和3年度入館者数等

(1) 月別入館者数

4月	6,362
5月	3,838
6月	1,695
7月	6,890
8月	6,614
9月	4,450
10月	7,034
11月	6,666
12月	5,696
1月	5,076
2月	4,933
3月	4,416
計	63,670

年度別入館者数



(2) 年度別入館者数

R3年度	63,670
R2年度	67,314
R1年度	77,617
H30年度	13,756
H29年度	59,959

※平成29年10月18日午後から臨時休館
 ※平成29年12月 1日から臨時窓口開設（第二書庫1層）
 ※平成30年 9月 8日から仮設庁舎設で臨時窓口開設
 ※平成31年 2月18日から道立図書館庁舎で臨時窓口開設
 ※令和2年4月18日から令和2年5月26日までコロナウイルス対策のため臨時休館
 ※令和3年5月16日から令和3年6月20日までコロナウイルス対策のため臨時休館

(3) 視察・見学者

区分/年度	令和3年度	令和2年度	令和元年度	平成30年度	平成29年度
件数	5	0	14	0	15
人数	109	0	142	0	181

3 図書館情報システムのアクセス件数等

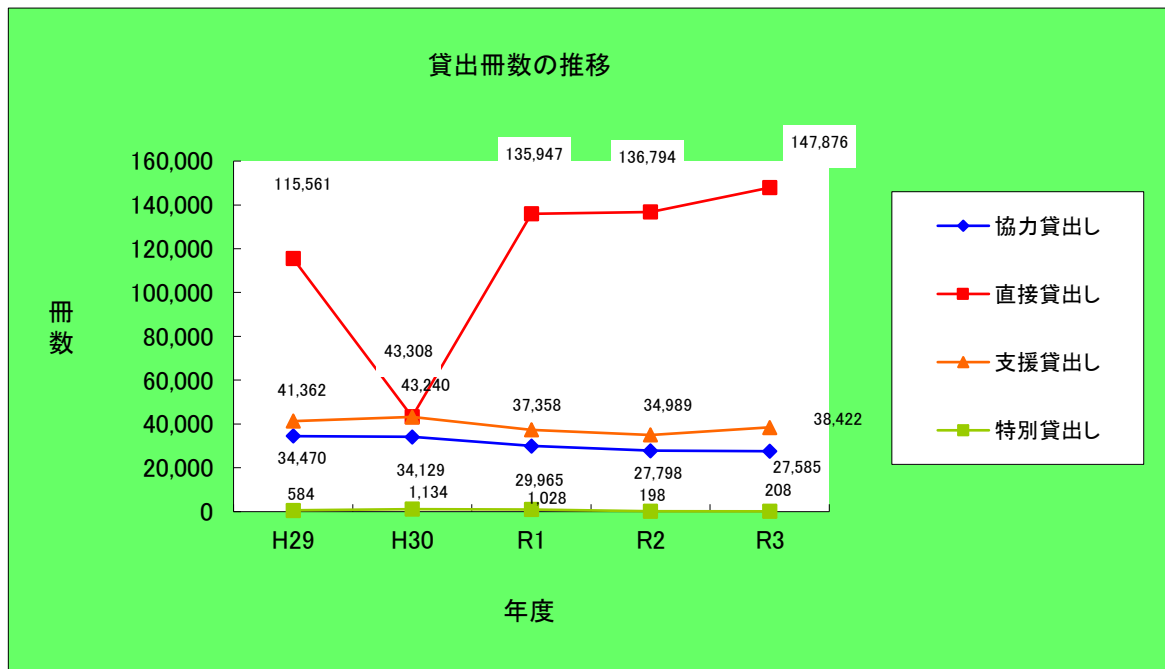
(単位: 件・市町村)

区分/年度	令和3年度	令和2年度	令和元年度	平成30年度	平成29年度
ホームページ(トップページ)	529,441	567,602	493,898	423,001	426,504
蔵書検索	399,927	381,398	389,648	383,047	379,453
北海道横断検索	288,789	295,256	301,082	300,649	307,818
〃 参加市町村数	91	85	84	84	82
北方資料デジタルライブラリー	163,568	148,655	155,975	161,899	151,931
図書館ポータルサイト	90,254	86,541	81,560	78,523	78,501

4 貸出し

(単位:冊)

区分/年度	令和3年度	令和2年度	令和元年度	平成30年度	平成29年度
協力貸出し	27,585	27,798	29,965	34,129	34,470
直接貸出し	147,876	136,794	135,947	43,308	115,561
支援貸出し	38,422	34,989	37,358	43,240	41,362
特別貸出し	208	198	1,028	1,134	584
計	214,091	199,779	204,298	121,811	191,977



(1) 協力貸出し

(単位:冊)

区分/年度	令和3年度	令和2年度	令和元年度	平成30年度	平成29年度
一般資料	23,920	24,134	26,105	28,870	30,345
貸出文庫資料	626	687	895	1,657	1,087
北方資料	2,981	2,947	2,965	3,602	3,038
支援活動用資料	58	30	—	—	—
計	27,585	27,798	29,965	34,129	34,470

* 公共・大学・専門(学校含む)図書館への貸出し

(2) 直接貸出し

(単位:冊)

区分/年度	令和3年度	令和2年度	令和元年度	平成30年度	平成29年度
来館	126,729	116,215	117,946	15,492	96,717
インターネット予約	21,147	20,579	18,001	27,816	18,844
(市町村受取)	(6,133)	(6,164)	(5,351)	(6,404)	(6,067)
(議会図書室受取)	(2,532)	(2,481)	(2,446)	(1,946)	(1,478)
(来館受取)	(11,873)	(11,592)	(10,060)	(19,281)	(11,103)
(自宅受取)	(609)	(342)	(144)	(185)	(196)
計	147,876	136,794	135,947	43,308	115,561

・一般資料

区分/年度	令和3年度	令和2年度	令和元年度	平成30年度	平成29年度
来館	120,647	110,689	111,716	13,832	92,226
インターネット予約	18,967	18,414	16,243	25,781	17,509
(市町村受取)	(5,470)	(5,466)	(4,819)	(5,976)	(5,647)
(議会図書室受取)	(2,235)	(2,138)	(2,106)	(1,703)	(1,347)
(来館受取)	(10,741)	(10,509)	(9,210)	(17,953)	(10,351)
(自宅受取)	(521)	(301)	(108)	(149)	(164)
計	139,614	129,103	127,959	39,613	109,735

・北方資料

区分/年度	令和3年度	令和2年度	令和元年度	平成30年度	平成29年度
来館	6,082	5,526	6,230	1,660	4,491
インターネット予約	2,180	2,165	1,758	2,035	1,335
(市町村受取)	(663)	(698)	(532)	(428)	(420)
(議会図書室受取)	(297)	(343)	(340)	(243)	(131)
(来館受取)	(1,132)	(1,083)	(850)	(1,328)	(752)
(自宅受取)	(88)	(41)	(36)	(36)	(32)
計	8,262	7,691	7,988	3,695	5,826

(3) 支援貸出し (支援活動用資料) (単位:冊)

区分/年度	令和3年度	令和2年度	令和元年度	平成30年度	平成29年度
支援貸出し	38,422	34,989	37,358	43,240	41,362

(4) 特別貸出し (単位:冊)

区分/年度	令和3年度	令和2年度	令和元年度	平成30年度	平成29年度
一般資料	136	41	118	221	189
北方資料	72	157	380	287	46
支援活動用資料	0	0	530	626	349
計	208	198	1,028	1,134	584

* 北海道立図書館利用規則による、館長が特に認めた機関等への貸出し

(5) 視聴覚資料貸出し (単位:点)

区分/年度	令和3年度	令和2年度	令和元年度	平成30年度	平成29年度
ビデオ・録音 テープ・DVD	192	438	707	274	237
レコード	0	0	0	0	0
CD	6	35	0	0	13
その他(紙芝 居・図類等)	85	64	13	13	106

* 協力貸出しと直接貸出しとの合計の内数

(6)機関別貸出し

(単位:冊)

区分	機関	館(冊)数	令和3年度		令和2年度		令和元年度		平成30年度		平成29年度		
			館数	冊数	館数	冊数	館数	冊数	館数	冊数	館数	冊数	
一般資料	公共	館数	248		258		274		272		277		
		冊数		23,209		22,847		25,089		27,699		28,637	
	大学 ※2	館数	17		17		13		19		14		
		冊数		34		63		142		175		33	
	学校	館数	11		17		19		17		20		
		冊数		677		1,224		874		996		1,675	
専門	館数	0		0		0		0		0		0	
	冊数		0		0		0		0		0	0	
	計	館数	276		292		306		308		311		
		冊数		23,920		24,134		26,105		28,870		30,345	
	北方資料	公共	館数	215		207		204		218		219	
			冊数		2,711		2,448		2,648		3,294		2,906
大学 ※2		館数	27		14		17		13		17		
		冊数		80		32		23		65		82	
学校		館数	1		6		9		10		13		
		冊数		52		281		69		134		27	
専門	館数	7		7		5		7		5		23	
	冊数		138		186		225		109		23		
	計	館数	250		234		235		248		254		
		冊数		2,981		2,947		2,965		3,602		3,038	
	支援資料	公共	館数	0		0		0		0		0	
			冊数		0		0		0		0		0
大学 ※2		館数	0		0		0		0		0		
		冊数		0		0		0		0		0	
学校		館数	2		1		0		0		0		
		冊数		58		30		0		0		0	
計	館数	2		0		0		0		0		0	
	冊数		2		1		0		0		0		
	公共	館数	463		465		478		490		496		
		冊数		25,920		25,295		27,737		30,993		31,543	
	大学 ※2	館数	44		31		30		32		31		
		冊数		114		95		165		240		115	
学校	館数	14		24		28		27		33			
	冊数		787		1,535		943		1,130		1,702		
専門	館数	7		7		5		7		5			
	冊数		138		186		225		109		23		
計	館数	528		527		541		556		565			
	冊数		26,959		27,111		29,070		32,472		33,383		

※1 協力貸出しの内訳:公共、大学、専門は、それぞれ公共図書館、大学図書館、専門図書館の略である。(貸出文庫資料を除く。)

※2 平成27年4月から利用規則の改正により、「学校図書館」を協力貸出し(図書館間貸出し)の対象に加えた。

(7)機関別の分類別貸出し

(単位:冊)

年度	資料名	機関名	0 総記	1 哲学	2 歴史	3 社会科学	4 自然科学	5 技術	6 産業	7 芸術	8 言語	9 文学	J 児童	逐次刊 行物	視聴覚 資料等	計	
令和3 年度	一般資料	公共	628	1,041	1,764	2,964	1,455	1,001	659	1,819	160	6,642	3,950	1,111	15	23,209	
		大学	0	2	3	14	1	3	4	2	0	3	1	1	0	34	
		学校	0	3	1	70	7	8	0	0	12	31	543	0	2	677	
		専門	0	0	0	0	0	0	0	0	0	0	0	0	0	0	
		計	628	1,046	1,768	3,048	1,463	1,012	663	1,821	172	6,676	4,494	1,112	17	23,920	
	北方資料	公共	87	27	404	347	131	91	190	468	3	544	180	222	17	2,711	
		大学 ※2	2	5	10	37	1	4	3	2	0	3	0	4	9	80	
		学校	0	0	0	0	12	0	0	0	0	0	40	0	0	52	
		専門	0	0	3	2	0	0	2	25	0	4	1	87	14	138	
		計	89	32	417	386	144	95	195	495	3	551	221	313	40	2,981	
	支援資料	公共	0	0	0	0	0	0	0	0	0	0	0	0	0	0	
		大学 ※2	0	0	0	0	0	0	0	0	0	0	0	0	0	0	
		学校	0	0	0	0	0	0	0	0	0	0	58	0	0	58	
		専門	0	0	0	0	0	0	0	0	0	0	0	0	0	0	
		計	0	0	0	0	0	0	0	0	0	0	58	0	0	58	
	令和2 年度	一般資料	公共	570	1,116	1,797	3,228	1,579	1,150	715	1,622	215	6,809	3,669	364	13	22,847
			大学	1	6	8	11	2	6	6	2	2	4	1	14	0	63
			学校	2	17	7	120	34	62	47	29	0	36	869	0	1	1,224
専門			0	0	0	0	0	0	0	0	0	0	0	0	0	0	
計			573	1,139	1,812	3,359	1,615	1,218	768	1,653	217	6,849	4,539	378	14	24,134	
北方資料		公共 ※2	29	29	421	388	76	71	207	334	2	581	113	178	19	2,448	
		大学	1	0	10	13	0	1	3	0	0	1	0	3	0	32	
		学校	4	0	14	94	6	43	1	8	0	2	105	0	4	281	
		専門	6	0	38	23	7	16	25	52	0	3	5	11	0	186	
		計	40	29	483	518	89	131	236	394	2	587	223	192	23	2,947	
支援資料		公共 ※2	0	0	0	0	0	0	0	0	0	0	0	0	0	0	
		大学	0	0	0	0	0	0	0	0	0	0	0	0	0	0	
		学校	0	0	0	0	0	0	0	0	0	0	30	0	0	30	
		専門	0	0	0	0	0	0	0	0	0	0	0	0	0	0	
		計	0	0	0	0	0	0	0	0	0	0	30	0	0	30	
令和元 年度		一般資料	公共	614	1,138	1,853	3,181	1,357	1,134	873	2,062	191	7,770	4,255	623	38	25,089
			大学	4	7	5	28	3	1	4	4	0	4	1	81	0	142
			学校	19	21	30	122	35	36	12	58	6	113	414	2	6	874
	専門		0	0	0	0	0	0	0	0	0	0	0	0	0	0	
	計		637	1,166	1,888	3,331	1,395	1,171	889	2,124	197	7,887	4,670	706	44	26,105	
	北方資料	公共	59	28	454	358	114	90	223	379	8	579	134	174	70	2,670	
		大学 ※2	0	0	1	6	0	1	0	0	0	1	0	0	0	9	
		学校	3	1	21	18	1	0	2	2	0	3	17	1	0	69	
		専門	5	0	11	68	17	10	24	20	0	9	36	13	4	217	
		計	67	29	487	450	132	101	249	401	8	592	187	188	74	2,965	
	平成30 年度	一般資料	公共	749	1,502	1,992	3,295	1,655	1,430	828	2,220	215	8,401	4,833	557	22	27,699
			大学	11	1	9	13	1	1	4	6	0	13	1	115	0	175
			学校	8	9	42	128	89	64	19	11	4	291	317	10	4	996
			専門	0	0	0	0	0	0	0	0	0	0	0	0	0	0
			計	768	1,512	2,043	3,436	1,745	1,495	851	2,237	219	8,705	5,151	682	26	28,870
		北方資料	公共	77	20	624	420	129	160	299	290	2	624	215	263	171	3,294
			大学	1	1	25	18	1	3	1	0	0	0	0	15	0	65
			学校	0	3	19	6	1	1	7	12	0	8	76	0	1	134
専門			0	1	18	14	9	6	16	12	0	4	14	15	0	109	
計			78	25	686	458	140	170	323	314	2	636	305	293	172	3,602	
平成29 年度		一般資料	公共	694	1,315	2,020	3,342	1,604	1,511	909	2,280	263	8,556	5,463	660	20	28,637
			大学	0	3	6	11	5	2	1	2	0	1	0	2	0	33
			学校	95	41	92	378	10	42	43	64	3	105	789	9	4	1,675
			専門	0	0	0	0	0	0	0	0	0	0	0	0	0	0
			計	789	1,359	2,118	3,731	1,619	1,555	953	2,346	266	8,662	6,252	671	24	30,345
		北方資料	公共	90	45	566	417	107	128	217	412	8	611	108	160	37	2,906
			大学	1	1	6	32	0	6	5	1	0	1	0	29	0	82
			学校	6	0	2	5	0	0	3	2	0	1	0	1	7	27
	専門		0	0	4	14	0	1	3	0	0	0	0	1	0	23	
	計		97	46	578	468	107	135	228	415	8	613	108	191	44	3,038	

※1 協力貸出しの内訳:公共、大学、専門は、それぞれ公共図書館、大学図書館、専門図書館の略である。(貸出文庫資料を除く。)

※2 平成27年4月から利用規則の改正により、「学校図書館」を協力貸出し(図書館間貸出し)の対象に加えた。

(8)道内市町村別貸出し

(単位:冊)

市町村名	協力貸出し				支援貸出し	計
	一般資料計(a+b)	a 一般資料	b 貸出文庫資料	北方資料		
夕張市	43	43	0	10	1,612	1,665
*岩見沢市	437	372	65	39	0	476
*美唄市	115	115	0	16	0	131
*芦別市	104	104	0	10	0	114
*赤平市	163	64	99	4	397	564
*三笠市	0	0	0	0	0	0
*滝川市	412	412	0	50	0	462
*砂川市	78	78	0	6	0	84
*歌志内市	7	7	0	0	0	7
*深川市	155	155	0	21	0	176
*奈井江町	188	80	108	32	281	501
*由仁町	218	218	0	44	0	262
*長沼町	158	158	0	8	0	166
*栗山町	64	64	0	13	5	82
*新十津川町	129	129	0	21	0	150
*秩父別町	33	33	0	1	1	35
*北竜町	49	49	0	2	0	51
*沼田町	43	43	0	6	0	49
南幌町	155	155	0	7	0	162
上砂川町	22	22	0	0	0	22
*月形町	43	43	0	9	50	102
浦臼町	0	0	0	0	0	0
妹背牛町	0	0	0	0	0	0
雨竜町	6	6	0	0	0	6
空知管内計	2,622	2,350	272	299	2,346	5,267
*札幌市	511	511	0	146	0	657
*江別市	538	538	0	85	13	636
*千歳市	243	243	0	13	0	256
*恵庭市	198	198	0	12	0	210
*北広島市	682	682	0	65	0	747
*石狩市	230	230	0	23	0	253
当別町	281	281	0	67	4	352
新篠津村	0	0	0	0	0	0
石狩管内計	2,683	2,683	0	411	17	3,111
*小樽市	944	944	0	39	0	983
*余市町	285	256	29	40	35	360
島牧村	0	0	0	0	0	0
寿都町	0	0	0	0	0	0
黒松内町	23	23	0	6	0	29
*蘭越町	690	690	0	56	0	746
二七町	1,299	1,299	0	54	1,557	2,910
真狩村	481	481	0	27	1,000	1,508
留寿都村	0	0	0	0	0	0
喜茂別町	156	156	0	5	1,939	2,100
京極町	77	77	0	20	0	97
倶知安町	252	252	0	14	1,163	1,429
共和町	14	14	0	1	0	15
岩内町	209	209	0	35	0	244
泊村	0	0	0	0	0	0
神恵内村	0	0	0	0	0	0
積丹町	0	0	0	0	600	600
古平町	0	0	0	0	1,200	1,200

市町村名	協力貸出し				支援貸出し	計
	一般資料計(a+b)	a 一般資料	b 貸出文庫資料	北方資料		
仁木町	65	1	64	0	0	65
赤井川村	0	0	0	0	731	731
後志管内計	4,495	4,402	93	297	8,225	13,017
*室蘭市	132	132	0	18	0	150
*苫小牧市	237	149	88	12	0	249
*登別市	397	397	0	24	0	421
*伊達市	214	214	0	19	0	233
*白老町	299	299	0	27	217	543
*むかわ町	372	372	0	59	740	1,171
豊浦町	154	154	0	20	0	174
洞爺湖町	18	18	0	0	0	18
壮瞥町	32	32	0	1	1,400	1,433
安平町	105	105	0	4	350	459
厚真町	93	93	0	0	600	693
胆振管内計	2,053	1,965	88	184	3,307	5,544
*日高町	141	141	0	15	0	156
*新ひだか町	133	133	0	9	0	142
*浦河町	218	218	0	16	0	234
*様似町	142	142	0	26	671	839
*平取町	53	53	0	6	0	59
新冠町	11	11	0	7	107	125
えりも町	34	34	0	2	127	163
日高管内計	732	732	0	81	905	1,718
*函館市	313	313	0	14	0	327
*松前町	60	60	0	3	0	63
*北斗市	196	76	120	10	155	361
*森町	48	48	0	4	0	52
*八雲町	156	150	6	10	500	666
*長万部町	26	26	0	10	143	179
福島町	298	298	0	6	1,802	2,106
知内町	20	0	20	0	1,203	1,223
木古内町	1	1	0	0	0	1
七飯町	5	5	0	0	0	5
鹿部町	83	83	0	11	0	94
渡島管内計	1,206	1,060	146	68	3,803	5,077
*江差町	215	215	0	46	0	261
*厚沢部町	45	45	0	16	0	61
*せたな町	85	85	0	8	0	93
上ノ国町	126	126	0	6	5	137
乙部町	0	0	0	0	0	0
奥尻町	0	0	0	2	799	801
今金町	383	383	0	66	694	1,143
檜山管内計	854	854	0	144	1,498	2,496
*旭川市	436	436	0	42	0	478
*士別市	54	54	0	4	974	1,032
*名寄市	195	195	0	21	48	264
*富良野市	208	208	0	20	2,054	2,282
*東神楽町	91	91	0	15	0	106
*当麻町	2	2	0	0	0	2
*美瑛町	199	199	0	18	0	217
*和寒町	34	34	0	29	0	63
*比布町	30	30	0	0	0	30
鷹栖町	208	208	0	23	0	231
愛別町	36	36	0	14	531	581
上川町	28	28	0	1	1,200	1,229
東川町	18	18	0	12	30	60
幌加内町	22	22	0	0	0	22

市町村名	協力貸出し				支援貸出し	計
	一般資料計(a+b)	a 一般資料	b 貸出文庫資料	北方資料		
*上富良野町	108	108	0	6	0	114
*中富良野町	108	108	0	1	800	909
南富良野町	26	26	0	15	0	41
占冠村	5	5	0	0	601	606
剣淵町	10	10	0	1	0	11
下川町	63	63	0	11	600	674
美深町	0	0	0	0	0	0
音威子府村	0	0	0	0	0	0
中川町	61	61	0	7	886	954
上川管内計	1,942	1,942	0	240	7,724	9,906
*留萌市	200	200	0	8	0	208
増毛町	13	13	0	0	62	75
小平町	382	382	0	6	87	475
苫前町	23	23	0	2	809	834
羽幌町	55	55	0	3	721	779
初山別村	0	0	0	0	1,000	1,000
遠別町	125	125	0	3	0	128
天塩町	2	2	0	3	810	815
留萌管内計	800	800	0	25	3,489	4,314
*稚内市	56	56	0	9	0	65
猿払村	0	0	0	0	0	0
*浜頓別町	594	594	0	10	0	604
*枝幸町	102	102	0	6	300	408
幌延町	219	219	0	2	0	221
中頓別町	10	10	0	2	0	12
豊富町	481	481	0	48	0	529
礼文町	0	0	0	0	600	600
利尻町	90	90	0	2	0	92
利尻富士町	0	0	0	0	600	600
宗谷管内計	1,552	1,552	0	79	1,500	3,131
*北見市	229	229	0	28	0	257
*網走市	236	236	0	35	0	271
*紋別市	129	102	27	16	0	145
*大空町	67	67	0	6	0	73
*美幌町	73	73	0	6	0	79
*斜里町	42	42	0	21	176	239
*清里町	33	33	0	1	0	34
*小清水町	224	224	0	76	32	332
*訓子府町	8	8	0	10	0	18
*置戸町	33	33	0	2	0	35
*佐呂間町	34	34	0	2	0	36
*遠軽町	106	106	0	23	0	129
*湧別町	54	54	0	15	0	69
*滝上町	33	33	0	18	0	51
*興部町	58	58	0	1	0	59
*雄武町	64	64	0	4	0	68
津別町	40	40	0	0	30	70
西興部村	25	25	0	1	600	626
オホーツク管内計	1,488	1,461	27	265	838	2,591
*帯広市	264	264	0	32	0	296
*音更町	251	251	0	13	0	264
*土幌町	18	18	0	2	0	20
*上土幌町	49	49	0	6	0	55
*鹿追町	117	117	0	6	55	178
*新得町	102	102	0	10	0	112
*清水町	124	124	0	3	0	127
*芽室町	55	55	0	3	0	58
*大樹町	37	37	0	4	0	41
*広尾町	3	3	0	0	0	3

市町村名	協力貸出し				支援貸出し	計
	一般資料計(a+b)	a 一般資料	b 貸出文庫資料	北方資料		
*幕別町	89	89	0	10	0	99
*池田町	100	100	0	16	0	116
*本別町	28	28	0	2	0	30
*浦幌町	9	9	0	1	0	10
*豊頃町	26	26	0	0	0	26
*足寄町	46	46	0	5	0	51
中札内村	63	63	0	5	0	68
更別村	22	22	0	1	3	26
陸別町	0	0	0	0	2	2
十勝管内計	1,403	1,403	0	119	60	1,582
*釧路市	506	506	0	58	0	564
*厚岸町	19	19	0	4	0	23
*標茶町	130	130	0	30	0	160
*弟子屈町	166	166	0	11	460	637
釧路町	118	118	0	15	3,060	3,193
浜中町	31	31	0	1	800	832
*鶴居村	136	136	0	7	0	143
白糠町	82	82	0	15	0	97
釧路管内計	1,188	1,188	0	141	4,320	5,649
*根室市	73	73	0	13	0	86
*別海町	103	103	0	25	0	128
*中標津町	200	200	0	8	0	208
*標津町	7	7	0	2	0	9
羅臼町	22	22	0	0	390	412
根室管内計	405	405	0	48	390	843
市町村計	23,423	22,797	626	2,401	38,422	64,246
道外	412	412	0	310	0	722
合計	23,835	23,209	626	2,711	38,422	64,968

*印は令和2年3月31日現在条例設置による図書館

(9)展示貸出し

(単位:冊)

貸出先名	テーマ	展示期間	貸出数
一 般 資 料			
豊富町	こどもの読書週間展示 ①テーマ お菓子	4/20-5/31	44
豊富町	こどもの読書週間展示 ②小学生英語学習に使える資料	4/20-5/31	46
喜茂別町	こどもの本で世界一周!	4/23-5/21	99
ニセコ町	春絵本	4/23-5/23	53
枝幸町	春の怪談えほん展示	4/27-5/9	37
浜頓別町	医療小説・闘病記特集	5/1-5/27	22
浜頓別町	キュート♡サンリオ特集	5/1-5/27	18
蘭越町	ナポレオンとフランス展 (ナポレオン没後200年に合わせた展示)	5/1-6/6	100
津別町	「こどもの読書週間」 読書の楽しみを知ろう!	5/6-5/30	30
幌延町	かぞくのカタチ	5/11-6/13	55
豊富町	道立図書館借入れ本コーナー	5/15-7/15	40
ニセコ町	夏に向けてボディーを鍛えよう! 特集	5/29-6/24	68
浜頓別町	美しい・おかしな写真集	5/29-6/29	29
浜頓別町	自己啓発本特集	5/29-6/29	22
標茶町	標茶にもいた! オリンピック・パラリンピックアスリート展	6/1-6/25	27
ニセコ町	グリーンのある暮らしで夏も心地よく	6/26-7/29	70
厚真町	ALTの先生こんにちは! 先生がいた国ってこんな国	6/28-8/27	63
幌延町	映画化された本	6/29-7/29	41
浜頓別町	おいしい麺特集	7/1-7/29	26
鷹栖町	生誕90年小松左京とSF小説セレクション	7/6-8/7	23
豊富町	道立図書館借入れ本コーナー	7/14-9/15	32
豊富町	夏休み子ども読書展示	7/15-8/31	68
枝幸町	懐かしアイドル展	7/20-8/13	42
ニセコ町	夏絵本	7/23-8/23	52
今金町	夏のお役立ちBOOK	7/24-8/15	169
ニセコ町	世界とつながる柱	7/31-8/26	71
浜頓別町	今こそ知っておきたい スマホのあれこれ	7/31-8/29	24
幌延町	「自分をみがこう」	8/11-9/13	51
鷹栖町	生誕110年花森安治と暮らしの手帖	8/20-10/17	45
小樽市	小樽雑誌博覧会	8/21-9/26	323
ニセコ町	「男らしさ、女らしさ!?」特集	8/28-9/22	70
壮瞥町	仲秋の名月展	9/1-10/30	18
浜頓別町	海外小説特集	9/1-9/29	27
浜頓別町	占い・心理テスト特集	9/1-9/29	22
豊富町	道立図書館借入れ本コーナー	9/15-11/15	45
ニセコ町	音楽(Music)特集	9/25-10/29	75
浜頓別町	アンパンマン特集	10/1-10/28	16
浜頓別町	大人のダイエット特集	10/1-10/28	23
小樽市	学年誌でタイムトリップ ~ぼくもわたしも昭和の子どもたち~	10/12-10/24	131
利尻町	竹かご展示	10月中旬-12月末	18
白糠町	秋のヨムヨムフェア	10/16-10/31	25
ニセコ町	アールブリュット特集	10/20-11/26	8
喜茂別町	「読み聞かせから広がる本の世界」展 「お楽しみバッグ」	10/27-11/13	51
ニセコ町	秋絵本	10/30-11/25	46
ニセコ町	サステナブル(持続可能な) 特集	10/30-11/25	92
浜頓別町	クレヨンしんちゃん特集	10/30-11/28	12
浜頓別町	歴史小説特集	10/30-11/28	21
真狩村	真狩村読書推進月間2021 特設展示 「ファイターズ展」	11/5-12/3	4

真狩村	真狩村読書推進月間2021 特設展示「エリック・カール展」	11/5-12/3	18
真狩村	真狩村読書推進月間2021 特設展示「せなけいこ『ねないこだれだ』誕生50周年 記念展」	11/5-12/3	20
士別市	子どもの権利条約	11/9-11/30	6
豊富町	道立図書館借入れ本コーナー	11/15-1/15	26
ニセコ町	クリスマス特集	11/27-12/29	83
浜頓別町	お片付けのプロ！収納術特集	12/1-12/26	14
浜頓別町	ウォルト・ディズニー生誕120周年記念	12/1-12/26	25
利尻町	クリスマス会(クリスマス関係本、しかけ絵本)	12/1-12/26	43
幌延町	あたたまる本	12/21-1/30	29
ニセコ町	冬絵本	12/22-1/22	47
ニセコ町	冬の冷え対策	12/25-1/27	85
小樽市	小樽雑誌博覧会 いつも雑誌を読んでいた～月刊誌でみる戦後の暮らし～	12/4-1/30	265
浜頓別町	都市伝説・オカルト特集	1/7-1/28	26
浜頓別町	とらTORA寅	1/7-1/28	15
豊富町	道立図書館借入れ本コーナー	1/15-3/15	42
ニセコ町	「たくさんのおふしぎ」特集	1/29-2/24	68
浜頓別町	HOT★コリア特集	1/29-2/24	25
浜頓別町	節分特集	1/29-2/24	13
浜頓別町	甘くてドロドロ 恋愛小説特集	1/29-2/24	13
鷹栖町	馬とふれあう！	2/8-2/27	64
幌延町	本好き有名人のおすすめ本	2/22-3/21	42
ニセコ町	お家で始める性教育	2/26-3/24	61
浜頓別町	回分・ことば遊び絵本特集	2/26-3/30	29
標茶町	地域おこし協力隊コラボ展示 「馬の魅力再発見！ぜんぶ馬の本展」	3/1-3/25	28
豊富町	道立図書館借入れ本コーナー	3/16-5/15	44
ニセコ町	「入門書」特集	3/26-4/28	81
中札内村	発達障害・自閉症ってどんなこと？	4/1-4/17	19
浜頓別町	としよかん春のパンまつり	4/1-4/27	27
浜頓別町	そうだ、旅行へいこう	4/1-4/27	29
余市町	がんばれ一年生！	4/1-4/30	17
小計			3798

(単位:冊)

貸出先名	テーマ	展示期間	貸出数
北方資料			
豊富町	こどもの読書週間展示	4/20~5/31	1
ニセコ町	アイヌと北海道の本	5/1~5/27	21
豊富町	道立図書館借り入れ本コーナー	5/15~7/15	7
小樽市	明治・大正・昭和の北海道観光	5/15~7/23	13
当別町	当別町の歴史	5/18~7/4	16
標茶町	標茶にもいた！オリンピック・パラリンピックアスリート展	6/1~6/25	4
幌延町	映画化された本	6/29~7/29	1
豊富町	道立図書館借り入れ本コーナー	7/14~9/15	5
豊富町	道立図書館借り入れ本コーナー	9/15~11/15	4
和寒町	近藤重蔵パネル展	9/22~10/3	11
喜茂別町	「読み聞かせから広がる本の世界」展	10/27~11/13	5
真狩村	ファイターズ展	11/5~12/3	12
真狩村	手島圭三郎「作家デビュー」40周年記念展	11/5~12/3	10
豊富町	道立図書館借り入れ本コーナー	11/15~1/15	13
豊富町	道立図書館借り入れ本コーナー	1/15~3/15	6
ニセコ町	「たくさんのおふしぎ」特集	1/29~2/24	4
鷹栖町	馬との暮らし・いまむかし	2/1~2/28	7

幌延町	本好き有名人のおすすめ本	2/22～3/21	1
標茶町	馬の魅力再発見！ぜんぶ馬の本展	3/1～3/25	12
豊富町	道立図書館借り入れ本コーナー	3/16～5/15	2
浜頓別町	としょかん春のパンまつり特集	4/1～4/27	1
浜頓別町	そうだ、旅行へいこう特集	4/1～4/27	3
小計			159

道立美術館連携事業〈一般・北方資料〉

(単位:冊)

貸出先名	テーマ	展示期間	貸出数
道立近代美術館	国貞 広重 国芳 コレクション	4/17～6/20	32
道立近代美術館	へそまがり日本美術	7/17～9/1	43
道立近代美術館	よみがえる正倉院宝物	9/15～11/7	58
道立近代美術館	富野由悠季の世界	11/17～1/23	36
道立旭川美術館	匠の美	4/17～6/27	9
道立旭川美術館	歌川広重 二つの東海道五拾三次	4/17～6/27	24
道立釧路芸術館	安野モヨコ展 ANNNORMAL	7/16～9/20	21
道立函館美術館	国松 登	10/9～12/5	9
小計			232

道議会図書室連携事業〈一般資料〉

(単位:冊)

貸出先名	テーマ	展示期間	貸出数
道議会図書室	新着図書+(プラス)コーナー	5月～3月 毎月入替	253
小計			253

計(一般資料+北方資料)			4,442
--------------	--	--	-------

展示貸出計	一般	4,283
	北方	159
	合計	4,442

5 借受け

(単位:冊)

区分/年度	令和3年度	令和2年度	令和元年度	平成30年度	平成29年度
一般資料	251	323	326	239	297
北方資料	9	118	79	0	3
計	260	441	405	239	300

6 調査相談(レファレンス)

(単位:件)

区分/年度		令和3年度	令和2年度	令和元年度	平成30年度	平成29年度	
一般資料	所蔵調査	カウンター	4,433	3,930	3,514	592	2,271
		電話・文書等	1,056	594	406	563	386
		計	5,489	4,524	3,920	1,155	2,657
	文献・事項調査	カウンター	1,995	1,995	2,723	158	2,319
		電話・文書等	811	1,166	1,707	947	1,652
		計	2,806	3,161	4,430	1,105	3,971
	計	カウンター	6,428	5,925	6,237	750	4,590
		電話・文書等	1,867	1,760	2,113	1,510	2,038
		計	8,295	7,685	8,350	2,260	6,628
北方資料	所蔵調査	カウンター	507	287	389	173	387
		電話・文書等	160	390	346	458	279
		計	667	677	735	631	666
	文献・事項調査	カウンター	308	228	313	73	534
		電話・文書等	1,435	743	538	1,035	1,432
		計	1,743	971	851	1,108	1,966
	計	カウンター	815	515	702	246	921
		電話・文書等	1,595	1,133	884	1,493	1,711
		計	2,410	1,648	1,586	1,739	2,632
計	所蔵調査	カウンター	4,940	4,217	3,903	765	2,658
		電話・文書等	1,216	984	752	1,021	665
		計	6,156	5,201	4,655	1,786	3,323
	文献・事項調査	カウンター	2,303	2,223	3,036	231	2,853
		電話・文書等	2,246	1,909	2,245	1,982	3,084
		計	4,549	4,132	5,281	2,213	5,937
	計	カウンター	7,243	6,440	6,939	996	5,511
		電話・文書等	3,462	2,893	2,997	3,003	3,749
		計	10,705	9,333	9,936	3,999	9,260

(機関別)

(単位:件)

区分/年度		令和3年度	令和2年度	令和元年度	平成30年度	平成29年度
一般資料	公共図書館	279	248	142	172	148
	(道内図書館)	(260)	(230)	(121)	(157)	(141)
	(道外図書館)	(19)	(18)	(21)	(15)	(7)
	大学図書館	57	3	11	4	16
	学校図書館	3	0	17	4	5
	専門図書館	19	1	3	4	30
	官公庁	21	29	17	13	46
	個人	7,916	7,404	8,160	2,063	6,383
	計	8,295	7,685	8,350	2,260	6,628
北方資料	公共図書館	60	128	112	150	213
	(道内図書館)	(59)	(112)	89	120	136
	(道外図書館)	(1)	(16)	23	30	77
	大学図書館	19	19	33	30	134
	学校図書館	0	1	1	13	0
	専門図書館	1	12	5	20	56
	官公庁	19	9	45	41	23
	個人	2,311	1,479	1,390	1,485	2,939
	計	2,410	1,648	1,586	1,739	3,365
区分/年度		令和3年度	令和2年度	令和元年度	平成30年度	平成29年度
計	公共図書館	339	376	254	322	361
	(道内図書館)	(319)	(342)	(210)	(277)	(277)
	(道外図書館)	(20)	(34)	(44)	(45)	(84)
	大学図書館	76	22	44	34	150
	学校図書館	3	1	18	17	5
	専門図書館	20	13	8	24	86
	官公庁	40	38	62	54	69
	個人	10,227	8,883	9,550	3,548	9,322
	計	10,705	9,333	9,936	3,999	9,993

・「大学図書館」には学校図書館を含む(平成27年度)。

・「個人」にはカウンター件数を含む。

(文献複写)

(単位:枚)

区分/年度		令和3年度	令和2年度	令和元年度	平成30年度	平成29年度	
一般資料	来館	23,585	41,104	37,621	3,620	17,858	
	郵送	道内	1,843	2,144	2,029	2,551	1,871
		道外	1,663	1,332	2,253	1,426	3,316
	計	27,091	44,580	41,903	7,597	23,045	
北方資料	来館	29,865	43,026	42,045	8,925	25,796	
	郵送	道内	1,745	1,016	946	2,599	2,892
		道外	3,881	1,350	1,112	1,689	2,616
	計	35,491	45,392	44,103	13,213	31,304	
計	来館	53,450	84,130	79,666	12,545	43,654	
	郵送	道内	3,588	3,160	2,975	5,150	4,763
		道外	5,544	2,682	3,365	3,115	5,932
	計	62,582	89,972	86,006	20,810	54,349	

Ⅲ 資料の構成・収集

1 資料構成

(1) 図書

(単位:資料は冊数、構成比率は%)

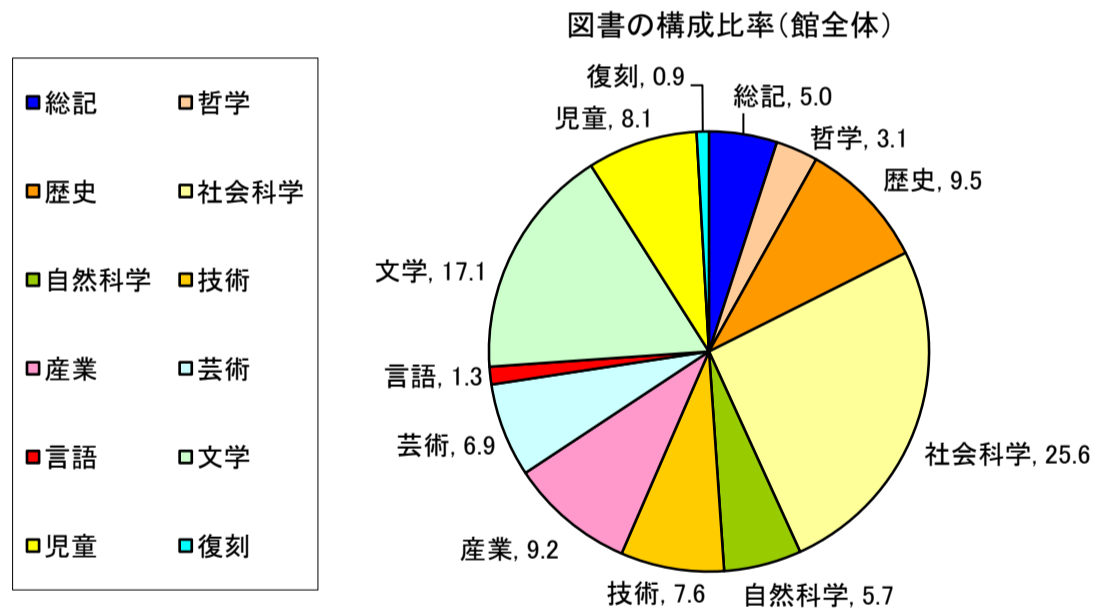
分類/区分	一般資料		貸出文庫資料		北方資料		支援活動用資料		計	
	冊数	構成比率	冊数	構成比率	冊数	構成比率	冊数	構成比率	冊数	構成比率
0 総記	36,514	4.5	39	0.5	22,300	7.1	300	0.7	59,153	5.0
1 哲学	35,096	4.3	135	1.9	1,252	0.4	610	1.4	37,093	3.1
2 歴史	72,147	8.8	110	1.5	38,863	12.4	964	2.2	112,084	9.5
3 社会科学	184,602	22.6	134	1.9	116,225	37.0	1,536	3.4	302,497	25.6
4 自然科学	51,457	6.3	30	0.4	13,805	4.4	1,452	3.2	66,744	5.7
5 技術	64,776	7.9	0	0.0	22,357	7.1	2,946	6.6	90,079	7.6
6 産業	50,619	6.2	0	0.0	57,661	18.4	673	1.5	108,953	9.2
7 芸術	63,489	7.8	28	0.4	16,082	5.1	2,156	4.9	81,755	6.9
8 言語	15,072	1.9	0	0.0	402	0.1	262	0.6	15,736	1.3
9 文学	164,574	20.1	6,438	89.5	21,041	6.7	9,381	23.1	201,434	17.1
J 児童	69,131	8.4	283	3.9	3,588	1.1	22,569	52.5	95,571	8.1
復刻	10,104	1.2	0	0.0	181	0.1	0	0.0	10,285	0.9
計	817,581	100.0	7,197	100.0	313,757	99.9	42,849	100.0	1,181,384	100.0

* 一般資料: 下記以外の資料

* 貸出文庫用資料: 読書活動を奨励するため、読書グループに対して10冊を1セットとして貸出する資料

* 北方資料: 北海道及び旧樺太・千島等北方地域の資料(貸出文庫資料及び支援活動用資料を除く。)

* 支援活動用資料: 図書館未設置市町村等に対し行う支援事業用及び事業協力用の資料



(2) 逐次刊行物

(単位:タイトル)

区分	新聞	雑誌	法規等	市町村広報	計
一般資料	187	17,679	6	0	17,872
北方資料	880	12,552	4	264	13,700
計	1,067	30,231	10	264	31,572

(3) マイクロフィルム

(単位:巻・点)

区分	内容	収録期間	計
一般資料	毎日新聞(東京版)	明治 5. 2~昭和41. 12	735
	毎日新聞(大阪版)	昭和18. 1~昭和45. 12	203
	朝日新聞(北海道地方版)	昭和 3. 5~昭和57. 12	572
	読売報知新聞(北海道地方版)	昭和14. 1~昭和19. 12	23
	読売新聞(北海道地方版)	昭和17. 1~昭和54. 12	378
	東京日日新聞(北海道地方版)	昭和 3. 5~昭和17. 12	113
	大阪毎日新聞	昭和14. 1~昭和17. 12	21
	官報	明治16. 7~大正15. 12、 昭和 7. 1~昭和20. 12	330
	農林省統計表	明治17~昭和43	48
	北海道新聞	明治20. 2~昭和44. 1、平成元. 1~12	612
	北海道新聞(札幌本社地方版)	昭和26. 1~昭和42. 12、平成11. 1~令和元. 6	370
	北海道新聞(札幌本社版遅版)	平成30. 1~平成30. 12	6
	北海道新聞(旭川支社地方版)	昭和26. 10~昭和40. 12、平成11. 1~令和元. 6	226
	北海道新聞(釧路支社地方版)	昭和26. 10~昭和40. 12、平成11. 1~令和元. 6	134
	北海道新聞(函館支社地方版)	昭和26. 10~昭和40. 12、平成11. 1~令和元. 6	99
	北海道新聞(帯広支社地方版)	平成13. 1~平成18. 6	10
	北海道新聞(道内地方版)	昭和43. 1~平成10. 12	1,045
	北海タイムス	昭和24. 10~昭和40. 12	170
	帝国議会衆議院委員会議録	昭和元~昭和22	12
	帝国議会貴族院委員会議速記録	昭和 2~昭和22	6
	衆議院委員会議録	昭和22~昭和63	84
	参議院委員会議録	昭和22~平成元	60
	法規分類大全	明治21~明治27	30
北方資料	北海タイムス(道内地方版、夕刊北海タイムス含)	昭和21. 8~平成10. 8	1,490
(地方新聞)	函館新聞(北溟社)	明治11. 1~明治24. 12、36. 9~38. 8	43
	函館新聞(函館新聞社)	明治45. 7~昭和16. 11	170
	函館毎日新聞	明治32. 7~昭和12. 9	169
	函館日日新聞	大正 7. 4~昭和16. 12	93
	旭川新聞	大正 9. 7~昭和14. 8	68
	日刊旭川新聞	昭和59. 7~平成 4. 11	32
	北海日日新聞	大正10. 2~昭和31. 6	28
	名寄新聞	昭和22. 8~昭和60. 12	69
	留萌新聞	昭和26. 8~昭和60. 12	94
	留萌日日新聞	昭和43. 2~平成 5. 4	61
	小樽新聞	明治26. 5~昭和17. 10	343
	室蘭民報	昭和20. 12~令和元. 12	619
	室蘭毎日新聞	大正10. 12~昭和15. 8	49
	苫小牧民報	昭和26. 9~昭和44. 12	49
	北見新聞	昭和28. 7~平成13. 11	92
	日刊宗谷	昭和30. 3~昭和60. 12	50
	釧路新聞	明治35. 8~昭和17. 10	39
	釧路新聞	昭和43. 1~平成 2. 12	169

区分	内容	収録期間	計
(地方新聞)	根 室 新 聞	昭和23.11 ~ 昭和60.12	85
	樺 太 日 日 新 聞	明治43.5 ~ 昭和17.1	163
	プ ラ ン ゲ 文 庫 (新 聞)	昭和20年代	599
	そ の 他 (59 タ イ ト ル)		440
(家分け文書等)	河 野 常 吉 資 料		151
	伊 達 家 文 書 (1 ~ 28)		45
	林 家 文 書 (1 ~ 37)		73
	阿 部 家 文 書 (1 ~ 31)		44
	石 山 織 之 助 一 族 日 誌 (1 ~ 117)		14
	北 越 殖 民 社 資 料 (1 ~ 45)		90
	棒 二 森 屋 資 料 (1 ~ 40)		16
	そ の 他 (26 タ イ ト ル)		94
(古文書等の 歴史的資料)	蝦 夷 志 料 (1 ~ 209)		19
	日 鑑 記 (1 ~ 16)	文政11年~天保7年	3
	箱 館 町 方 関 係 文 書 (1 ~ 3)		6
	北 地 御 用 所 文 書 (1 ~ 3)		6
	北 蝦 夷 地 御 用 留 (1 ~ 8)		2
	西 南 公 文 録 関 係 文 書 (1 ~ 3)		6
	そ の 他 (181 タ イ ト ル)		183
	(行政資料)	北 海 道 (庁) 公 報	明治35~昭和35
北 海 道 教 育 委 員 会 公 報		昭和24~昭和63	46
戦 後 村 を 町 と す る 関 係 書 類		昭和21~昭和29	15
北 海 道 区 制 市 町 村 制 施 行 書 類 (1 ~ 26)		明治45~昭和18	22
南 滝 川 屯 田 兵 村 資 料 (1 ~ 8)			8
そ の 他 (47 タ イ ト ル)			92
(その他)	北 海 道 神 宮 資 料 (1 ~ 10)		10
	関 場 理 堂 資 料 (1 ~ 176)		8
	知 里 真 志 保 遺 稿 (1 ~ 12)		12
	金 成 マ ツ 筆 録 ユ ー カ ラ ・ ノ ー ト (1 ~ 11)		11
	鉄 道 軌 道 補 助 資 料 (1 ~ 5)		10
	プ ラ ン ゲ 文 庫 (雑 誌)	昭和20年代	643
	そ の 他 (69 タ イ ト ル)		343
計			12,392

(4) 視聴覚資料

(単位：本、枚)

区分	一般資料	北方資料	計
映画フィルム	0	331	331
ビデオテープ	517	689	1,206
スライド	0	13,640	13,640
録音資料	38	1,412	1,450
レコード	1	1,154	1,155
CD	211	1,179	1,390
LD・DVD・ ブルーレイディスク	420	1,178	1,598
CD-ROM	497	1,117	1,614
その他	192	1,990	2,182
計	1,876	22,690	24,566

2 資料の収集

(1) 図書

(単位:冊)

区分/年度	令和3年度	令和2年度	令和元年度	平成30年度	平成29年度
購入	9,191	9,592	9,645	9,780	9,700
寄贈	5,257	4,355	3,522	2,905	6,093
管理換	0	0	0	0	0
移動(供用換)	187	182	48	0	289
自館作成	2	0	0	0	5
その他	4	6	2	11	13
計	14,641	14,135	13,217	12,696	16,100

・一般資料

(単位:冊)

区分/年度	令和3年度	令和2年度	令和元年度	平成30年度	平成29年度
購入	6,634	6,791	6,965	7,250	6,762
寄贈	2,148	1,643	2,029	1,436	1,969
管理換	0	0	0	0	0
移動(供用換)	184	165	47	0	248
自館作成	0	0	0	0	0
その他	4	3	2	9	8
計	8,970	8,602	9,043	8,695	8,987

・貸出文庫資料

(単位:冊)

区分/年度	令和3年度	令和2年度	令和元年度	平成30年度	平成29年度
購入	0	30	20	0	0
寄贈	0	0	0	11	0
計	0	30	20	11	0

・北方資料

(単位:冊)

区分/年度	令和3年度	令和2年度	令和元年度	平成30年度	平成29年度
購入	867	978	740	700	813
寄贈	3,044	2,634	1,385	1,441	4,063
管理換	0	0	0	0	0
移動(供用換)	3	17	1	0	41
自館作成	2	0	0	0	5
その他	0	3	0	0	2
計	3,916	3,632	2,126	2,141	4,924

・支援活動用資料

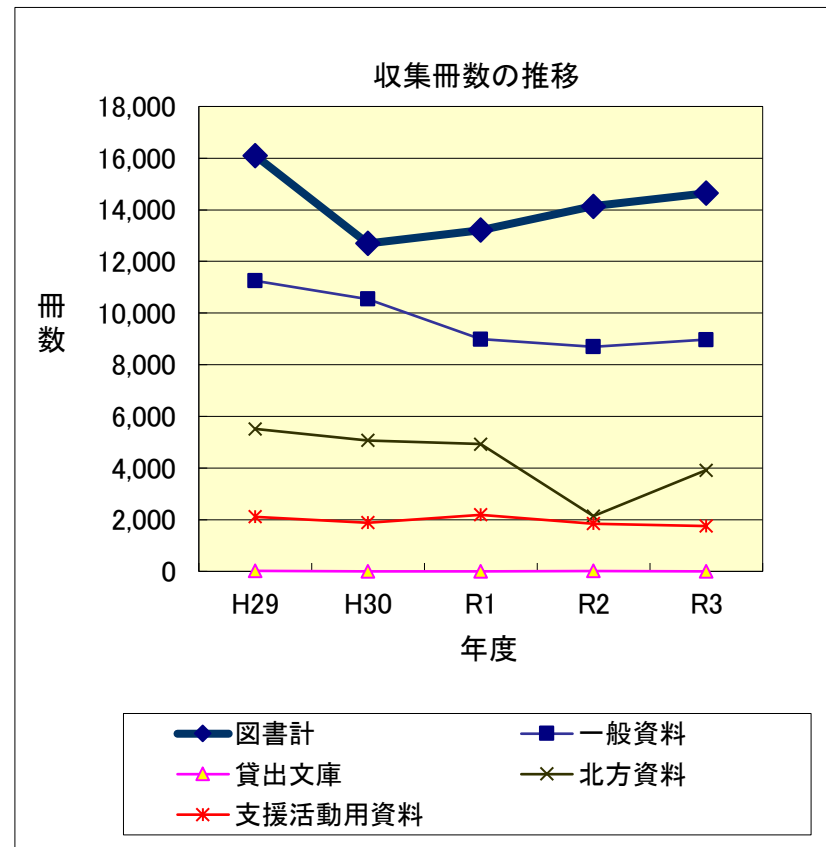
(単位:冊)

区分/年度	令和3年度	令和2年度	令和元年度	平成30年度	平成29年度
購入	1,690	1,793	1,920	1,830	2,125
寄贈	65	78	108	17	61
その他	0	0	0	2	3
計	1,755	1,871	2,028	1,849	2,189

(分類別受入冊数)

(単位:冊)

区分/分類	0 総記	1 哲学	2 歴史	3 社会科学	4 自然科学	5 技術	6 産業	7 芸術	8 言語	9 文学	J 児童	復刻	計
一般資料	399	391	737	1,782	772	665	732	754	116	1,591	972	59	8,970
貸出文庫資料	0	0	0	0	0	0	0	0	0	0	0	0	0
北方資料	37	17	282	2,331	181	196	356	196	1	238	78	3	3,916
支援活動用資料	18	17	35	63	63	117	27	53	16	376	970	0	1,755
計	454	425	1,054	4,176	1,016	978	1,115	1,003	133	2,205	2,020	62	14,641



(分類別除籍冊数)

(単位:冊)

区分/分類	0 総記	1 哲学	2 歴史	3 社会科学	4 自然科学	5 技術	6 産業	7 芸術	8 言語	9 文学	J 児童	復刻	視聴覚 (CD)	計
一般資料	1	8	9	8	18	30	3	43	18	7	15	0	0	160
貸出文庫資料	0	0	0	0	0	0	0	0	0	0	0	0	0	0
北方資料	0	0	0	0	0	0	0	0	0	0	0	0	0	0
支援活動用資料	0	1	0	2	4	7	2	4	0	952	1,017	0	0	1,989
計	1	9	9	10	22	37	5	47	18	959	1,032	0	0	2,149

(2) 逐次刊行物

(単位:タイトル)

区分/年度		令和3 年度	令和2 年度	令和元 年度	平成30 年度	平成29 年度
新聞	購入	25	25	25	25	25
	寄贈	240	261	261	261	261
	小計	265	286	286	286	286
雑誌	購入	163	158	154	157	157
	寄贈	1,688	1,794	1,649	1,718	1,954
	小計	1,851	1,952	1,803	1,875	2,111
法規 (追録) 官報	購入	4	4	4	4	4
	寄贈	0	0	0	0	0
	小計	4	4	4	4	4
市町村広報	購入	0	0	0	0	0
	寄贈	176	176	176	176	176
	小計	176	176	176	176	176
計	購入	192	187	183	186	186
	寄贈	2,104	2,231	2,086	2,155	2,391
	小計	2,296	2,418	2,269	2,341	2,577

・一般資料

(単位:タイトル)

区分/年度		令和3 年度	令和2 年度	令和元 年度	平成30 年度	平成29 年度
新聞	購入	12	12	12	12	12
	寄贈	24	45	45	45	45
	小計	36	57	57	57	57
雑誌	購入	127	127	123	126	127
	寄贈	935	1,033	958	1,054	1,157
	小計	1,062	1,160	1,081	1,180	1,284
法規 (追録) 官報	購入	3	3	3	3	3
	寄贈	0	0	0	0	0
	小計	3	3	3	3	3
計	購入	142	142	138	141	142
	寄贈	959	1,078	1,003	1,099	1,202
	小計	1,101	1,220	1,141	1,240	1,344

・北方資料

(単位:タイトル)

区分/年度		令和3 年度	令和2 年度	令和元 年度	平成30 年度	平成29 年度
新聞	購入	13	13	13	13	13
	寄贈	216	216	216	216	216
	小計	229	229	229	229	229
雑誌	購入	36	31	31	31	30
	寄贈	753	761	691	664	797
	小計	789	792	722	695	827
法規 (追録) 官報	購入	1	1	1	1	1
	寄贈	0	0	0	0	0
	小計	1	1	1	1	1
市町村広報	購入	0	0	0	0	0
	寄贈	176	176	176	176	176
	小計	176	176	176	176	176
計	購入	50	45	45	45	44
	寄贈	1,145	1,153	1,083	1,056	1,189
	小計	1,195	1,198	1,128	1,101	1,233

(3) 視聴覚資料 (単位:巻・点)

区分	一般資料		北方資料		計	
		購入分		購入分		購入分
マイクロフィルム	0	(0)	14	(0)	14	(0)
その他	69	(40)	63	(15)	132	(55)
計	69	(40)	77	(15)	146	(55)

(4) 購入リクエスト受付状況
市町村リクエスト

(単位:冊)

区分/分類	0 総記	1 哲学	2 歴史	3 社会科学	4 自然科学	5 技術	6 産業	7 芸術	8 言語	9 文学	J 児童	その他 復刻など	計	選外
一般資料	10	15	33	71	23	16	10	44	3	103	4	0	332	101
北方資料	0	0	0	0	0	0	1	0	0	0	0	0	1	0
計	10	15	33	71	23	16	11	44	3	103	4	0	333	101

蔵書リクエスト (単位:冊)

区分/分類	受付数	(購入数)	(所蔵済)	(選択外)
一般資料	692	(310)	(110)	(272)
北方資料	24	(8)	(16)	(0)
計	716	(318)	(126)	(272)

(購入数内訳)

(単位:冊)

区分/分類	0 総記	1 哲学	2 歴史	3 社会科学	4 自然科学	5 技術	6 産業	7 芸術	8 言語	9 文学	J 児童	その他 復刻など	計
一般資料	3	19	45	67	19	20	9	33	3	86	6	0	310
北方資料	0	1	0	1	0	0	0	1	0	5	0	0	8
計	3	20	45	68	19	20	9	34	3	91	6	0	318

(5) 北方資料デジタル・ライブラリー

資料名	件数
林家文書	697
河野常吉資料(日記)	15
河野常吉資料(野帳)	151
北越殖民社関係資料	646
旧記	268
デジタル絵本館	94
市町村勢要覧	585
古地図	270
北海測量舎1/50000地形図	126
殖民地地区画図	801
鳥瞰図	116
絵葉書	505
道立図書館北方資料室刊行物	36
ふるさと動画	65
屯田兵村図	73
知里幸恵ノート	1
計	4,449

IV 刊行物

1 令和3年度北海道立図書館要覧

判型	頁数	主な内容
A4	15	図書館の概要 [館記・沿革、運営の基本方針、機構、業務内容、資料構成、利用状況、活動状況、事業予定一覧、施設の概要]

2 北海道立図書館報

号	判型	頁数	主な内容
第211号	A4	20	<p>にれ「敷地内の植物とともに」</p> <p>特集1「北海道新聞に『道立図書館お宝登場』を連載」</p> <p>特集2「図書館情報システムの更新について」</p> <p>特集3「イチオシ！購入資料のご紹介」</p> <p>特集4「イチオシ！おすすめ資料のご紹介」</p> <p>図書館紹介「図書館開館1.5周年にあたって」</p> <p>活動報告「連携事業」</p> <p>活動報告「展示を振り返って」</p> <p>最近の出来事</p> <p>「蔵書リクエスト～全道どこからでも」</p> <p>令和3年度(2021年度)上半期の事業一覧</p> <p>掲示板</p>
第212号	A4	24	<p>特集1「ぶち図書館まつり開催」</p> <p>特集2「雑誌スポンサー制度と企業紹介展」</p> <p>活動報告「[職場研修]認知症サポーター養成講座」</p> <p>活動報告「連携事業」</p> <p>活動報告「館内イベント」</p> <p>活動報告「展示を振り返って」</p> <p>活動報告「研修事業」</p> <p>令和3年度(2021年度)北海道立図書館協議会</p> <p>令和2年度(2020年度)全国優良読書グループ表彰・優良読書グループ北海道表彰</p> <p>令和3年度(2021年度)下半期の事業一覧</p> <p>令和4年度(2022年度)事業計画</p>

3 業務実績報告書—令和2年度—

判型	頁数	主な内容
A4	40	館業務の実績-実施概要と統計 [運営の重点、事業計画の概要、機構、協議会、事業、利用状況、資料構成、刊行物]

4 活動支援誌「あけぼのつうしん」

号	発行月日	頁数	主な内容
No.76	7/16	14	道内図書館(室)トピックス、[統計資料]「北海道の図書館」活用のすゝめ
No.77	10/31	19	小特集「私、司書の資格を取りました。」、道内図書館(室)トピックス、全道図書館中堅職員研修会報告、市町村活動支援事業レポート
No.78	2/2	22	特別寄稿「私の講師体験記」、道内図書館(室)トピックス、道内図書館キャラクター紹介！ Vol.1、全道図書館専門研修報告、市町村活動支援事業アンケート報告
No.79	3/25	25	道内図書館(室)トピックス、市町村活動支援事業実績報告、道内図書館キャラクター紹介！ Vol.2、全道図書館専門研修報告2

5 目録「北の資料」(Web公開)

号	発行月日	判型	頁数	主な内容
第139号	8月31日	A4	6	北海道立図書館所蔵北海道のかるた目録(令和3年3月1日現在)
第140号	3月31日	A4	49	北海道立図書館所蔵北海道内電話帳目録(令和4年3月23日現在)

6 目録「人物文献目録」(追補)

形式	更新月日	追加人数	掲載資料
データベース追加	6月11日	1,056	『北海道木材商銘鑑 御即位内典記念』ほか計8冊
データベース追加	2月4日	718	『記念文庫北海道号』、『寿都外三郡大観』

7 パスファインダー

判型	発行年月	頁数	トピック
A4	R4/3	2	新聞を使って調べる(改訂)
A4	R4/3	2	旅の情報を集める(改訂)
A4	R4/3	2	まちに関するあれこれの調べ方(改訂)
A4	R4/3	2	判例について調べる(改訂)
A4	R4/3	2	教科書の作品について調べる(改訂)
A4	R4/3	2	ストレスについて調べる(改訂)

(子ども向け)

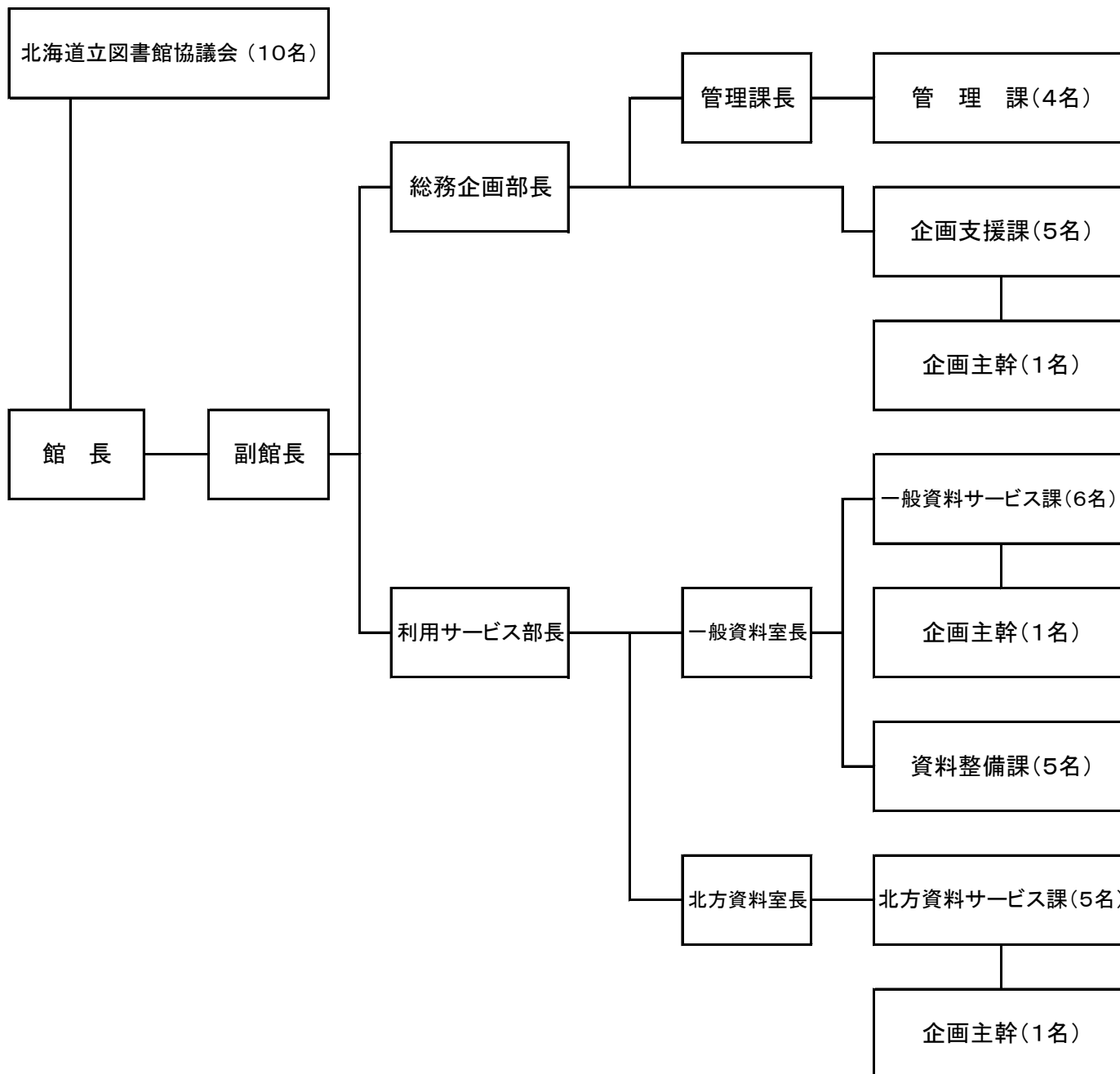
判型	発行年月	頁数	トピック
A4	R4/3	4	「自動車」を調べてみよう(改訂)
A4	R4/3	4	「冬のスポーツ」を調べてみよう(改訂)

(北方資料)

判型	発行年月	頁数	トピック
A4	R3/10	4	北海道関係の人物を調べる

V 機構

令和3年4月1日現在



VI 事業別予算状況

事業名	令和3年度予算額	令和2年度予算額	比較増減(%)
図書館維持運営費	4,849,000	4,981,000	△ 2.7
図書館資料整備費	29,652,000	30,104,000	△ 1.5
図書館情報システム整備費	4,605,000	4,675,000	△ 1.5
各種審議会経費(図書館協議会費)	463,000	452,000	2.4
図書館維持運営費(維持費)	44,563,000	48,329,000	△ 7.8
【新規・拡充】過感染症対策事業費	941,000	-	-
計	85,073,000	88,541,000	△ 3.9

VII 北海道立図書館協議会

1 委員

(令和4年3月31日現在)

区分	役職	氏名	所属	備考(就任年月日)	
学校教育関係者		木村 佳子	北海道学校図書館協会	2. 11. 1	
		川田 裕之	北海道地区大学図書館協議会	3. 10. 15	
社会教育関係者	図書館活動	深村 清美	北海道図書館振興協議会	2. 11. 1	
	教育行政	加賀 学	北海道町村教育委員会連合会	2. 11. 1	
家庭教育の向上に資する活動を行う者		松浦 宣仁	北海道PTA連合会	3. 7. 9	
学識経験者	図書館学等精通者	会長	河村 芳行	-	2. 11. 1
	(民間・大学教授等)	副会長	福田 都代	-	2. 11. 1
	専門図書館関係団体		大津 直	専門図書館協議会北海道地区連絡会	3. 7. 9
	公募		小野 秀司	-	2. 11. 1
			片桐 亜結子	-	2. 11. 1

※R2.11委員改選、任期 2年間

2 開催状況

会議	期日	議事
(第1回)	中止 (新型コロナウイルス感染症の感染拡大防止に向けた取組のため)	議題 1 令和2年度業務実績報告について 2 その他
第1回	令和3年12月8日	議題 1 令和2年度業務実績報告について 2 令和3年度事業の実施状況(中間報告)について 3 その他
第2回	令和4年3月18日	議題 1 令和4年度運営計画(案)について 2 その他

業務実績報告書 令和3年度

発行年月 令和4年7月
編集・発行 北海道立図書館
〒069-0834 江別市文京台東町41番地
TEL 011-386-8521(代表)
ダイヤルイン
386-8531(総務企画部)
386-8522(一般資料室)
386-8523(北方資料室)
FAX 011-386-6906
いち
E-mail toshokan.gyomu1@pref.hokkaido.lg.jp
<http://www.library.pref.hokkaido.jp>