

令和6年度

北海道立図書館業務の実施状況
(最終報告)

令和7年8月
北海道立図書館

〈 目 次 〉

1	概要	1
2	基本的な目標	1
	（概念図）「運営の重点の3つの基準」と「運営の重点」、「関連した取組」の関係	2
3	各施策目標における運営の重点に関連した取組の実施状況	
I	道民のくらしや仕事に役立つ図書館 ～利用者サービスの充実～	3
	（ア）非来館型サービス推進のための利用登録会等の実施	3
	（イ）課題解決型サービスの充実	4
	（ウ）アクセシブルな資料を活用したサービスの充実	5
II	地域を支える「知の拠点」としての図書館 ～資料の収集・保存～	7
	（エ）収集計画に定める重点分野資料の積極的な収集	7
	（オ）北方資料の積極的な収集による地域情報の蓄積	8
III	多様な情報を発信し続ける図書館 ～インターネット等による情報提供～	10
	（カ）インターネットを活用した情報発信	10
	（キ）国立国会図書館「レファレンス協同データベース」への事例登録による地域情報の発信	11
	（ク）北方資料デジタルライブラリーを利用した貴重な地域資料のコンテンツ発信	12
IV	ネットワークでつながる図書館 ～市町村・学校や関係機関との連携～	14
	（ケ）運営相談等市町村支援事業による図書館活動への助言と情報提供	14
	（コ）学校図書館を対象とした運営相談や事業の充実	15

※本文中、特に説明のない実績値については、令和7年3月末現在のものです。

目 次

◆業務実績（資料）

I 各種事業	17～23
1 市町村立図書館等への支援	17
（1）道内市町村立図書館等に対する協力貸出し	〃
（2）道内市町村立図書館等に対する協力レファレンス	〃
（3）図書館未設置町村及び市町村立図書館に対する活動支援	〃
（4）学校図書館に対する支援	〃
（5）支援貸出事業	〃
2 図書館振興事業	18
第64回北海道図書館大会	18
3 研究・研修事業	18
（1）令和6年度全道図書館新任職員研修会	18
（2）令和6年度全道図書館中堅職員研修会	〃
（3）令和6年度全道図書館専門研修	〃
（4）市町村図書館職員レファレンス体験研修	〃
（5）ICTを活用した研修支援ウェブ講座	19
（6）図書館利用講座等	〃
（7）児童生徒及び学生並びに教員の実習等の受入れ	〃
4 対外協力等	20
（1）講師派遣	20
（2）後援・協力	〃
（3）出前講座（文学館連携事業）	〃
5 資料展示	21
6 ボランティアとの協働	21
7 特別事業	21
（1）子ども読書の日・こどもの読書週間事業	〃
（2）地域連携事業	〃
8 職員の資質向上・・・各種研修会等への参加状況	23
II 利用状況	24～28
1 開館日数	24
2 令和6年度入館者数等	24
（1）月別入館者数	〃
（2）年度別入館者数	〃
（3）視察・見学者	〃
3 図書館情報システムのアクセス件数等	24
4 貸出し	25
（1）協力貸出し	25
（2）直接貸出し	〃
（3）支援貸出し	26
（4）特別貸出し	〃
（5）視聴覚資料貸出し	〃
（6）展示貸出し	〃
5 借受け	27
6 調査相談（レファレンス）	27
（機関別）	28
（文献複写）	〃

Ⅲ 資料の構成・収集	29～34
1 資料構成		29
(1) 図書		29
(2) 逐次刊行物		//
(3) 視聴覚資料		30
(4) 電子書籍		//
2 資料の収集		31
(1) 図書		31
(除籍冊数)		32
(2) 逐次刊行物		32
(3) 視聴覚資料		33
(4) 購入リクエスト受付状況		//
(5) 電子書籍		//
(6) 北方資料デジタル・ライブラリー		//
Ⅳ 刊行物	34
1 北海道立図書館報		//
2 業務実績報告書 -令和5年度-		//
3 活動支援誌「あけぼのつうしん」		//
4 パスファインダー		//
Ⅴ 機構	35
Ⅵ 事業別予算状況	36
Ⅶ 北海道立図書館協議会	36
1 委員		//
2 開催状況		//

1 概要

北海道立図書館では、「第4次北海道立図書館事業推進計画（令和5年度～令和9年度）」（以下、「推進計画」という。）に基づき策定した「北海道立図書館運営計画（重点計画）」（以下、「運営計画」という。）に則り、各種事業を展開しています。「運営計画」では、当該年度ごとに【運営の重点】を定め、その考え方にに基づき、「推進計画」で設定した4つの施策目標を柱とし、特に重点的に取り組む施策や事業等をいくつかピックアップして位置付けることとしています。

令和6年度「運営計画」においては、「（1）資料・情報の収集及び発信の充実」、「（2）バリアフリー環境の整備」、「（3）市町村・学校との連携強化」という3つの「運営の重点」を定めており、それらを見据えながら10の取組を進めてきました。

この「令和6年度北海道立図書館業務の実施状況（最終報告）」は、令和6年度の業務実施状況について、「運営計画」に沿って点検を実施し、成果と課題を明らかにし、令和7年度以降の取組に生かしていくことを目的とするものです。

各施策目標における主なポイントは次のとおりです。

I 道民のくらしや仕事に役立つ図書館 ～利用者サービスの充実～

道民誰もが、いつでもどこからでも道立図書館のサービスにアクセスできる環境を整えるとともに、道民が自ら必要な資料や情報源を選択し、日々のくらしや仕事上の課題解決に向けた活動が容易に行えるよう、サービスの充実と利便性の向上を目指します。

II 地域を支える「知の拠点」としての図書館 ～資料の収集・保存～

道民の関心が高いテーマを重点収集資料として設定し、積極的に収集するとともに、非来館型サービス充実のために、必要な予算の確保に努めながら電子書籍の整備に取り組みます。また、地域の記憶を後世に伝える北方資料について、関係機関とも連携しながら北海道の地域資料の網羅的な収集に取り組みます。

III 多様な情報を発信し続ける図書館 ～インターネット等による情報提供～

図書館の持つサービスや機能を幅広く周知するため、遠隔地や開館時間外においても、様々な資料や地域の情報を入手できるホームページの充実に引き続き取り組むとともに、SNSなどを活用したコンテンツの充実などに取り組みます。

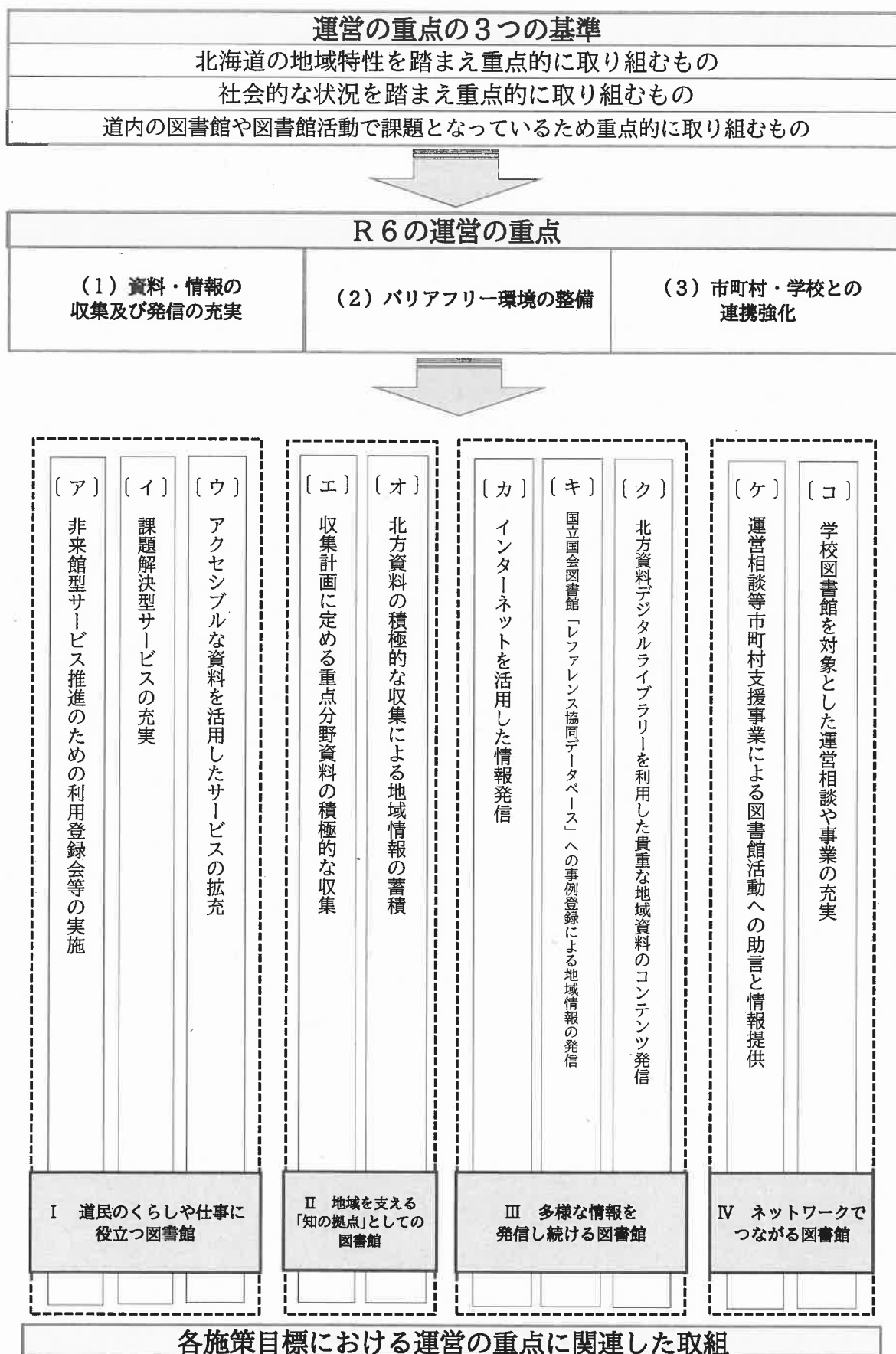
IV ネットワークでつながる図書館 ～市町村・学校や関係機関との連携～

図書館の設置促進や市町村立図書館の図書館サービスの充実が図られるよう、運営相談等の市町村支援事業に引き続き取り組むとともに、読書活動推進のための情報提供や人材育成等にも積極的に取り組みます。また、道内図書館のセンター図書館として、学校図書館をはじめとする各種図書館のほか、大学や専門機関、民間企業や団体、地域やボランティア等との連携・協力を一層深め、図書館活動のネットワークを充実させます。

2 基本的な目標

	現状値(R3)	実績値(R7.3)	目標値(R7.3)	達成率
①来館者数 (人・年間)	63,670	44,003	73,000	60%
②貸出冊数 (冊・年間)	214,091	147,128	223,000	66%
③レファレンス件数 (件・年間)	10,705	7,983	11,000	73%

(概念図) 「運営の重点の3つの基準」と「運営の重点」、「関連した取組」の関係



3 各施策目標における運営の重点に関連した取組の実施状況

I 道民のくらしや仕事に役立つ図書館 ～利用者サービスの充実～

取組	(ア) 非来館型サービス推進のための利用登録会等の実施
	運営の重点 (2)

1 取組内容と実施状況

取組内容	実施状況
<p>(1) サービス利用の前提となる利用登録について、大学等と連携した出張利用登録会を実施し、利用登録者の拡大を図る。</p> <p>(2) 道内市町村立図書館（室）において受付ができる「利用登録（協力館受付方式）」を新たに開始するとともに、電子図書館などの非来館型サービスについてPRを行う。</p>	<p>(1) 出張利用登録会等の実施</p> <ul style="list-style-type: none"> ・出張利用登録会 かるちやるnetイベント「発見・体験 文化の秋 遊ぼう！学ぼう！あつべつ・えべつ」(9/8) 紀伊國屋書店(10/6) 石狩市民図書館(10/27) 埋蔵文化財センター(12/13) 北海道大学附属図書館(12/18) ・郵送一括利用登録 帯広工業高等学校(4月、11-12月) 藤女子大学図書館本館 (11-12月) 札幌東陵高等学校 (2-3月) <p>(2) 6月から協力館受付方式の募集を開始。7月から本格実施。</p>

2 成果と課題

成果	課題
<p>○石狩地域以外の登録者の増加。</p> <ul style="list-style-type: none"> ・1,194名 (令和5年度 716名 前年比166%) <p>○インターネット予約貸出の増加。</p> <ul style="list-style-type: none"> ・26,026冊 (令和5年度 19,889冊 前年比131%) <p>○協力館の申請があった市町村数及び館数。</p> <ul style="list-style-type: none"> ・54市町村61館 	<p>●利用登録協力館からの利用登録に係る質問事項について、よくある質問はFAQの作成が必要。</p>

3 進捗状況

進展あり

4 今後の方向性と取組内容

<ul style="list-style-type: none"> ・利用登録(協力館受付方式) について、わかりやすい広報を行っていく。 ・利用登録(協力館受付方式) や出張利用登録会を着実に実施する。 <p>【取組内容】</p> <ul style="list-style-type: none"> ・利用登録(協力館受付方式) の広報。 ・出張利用登録会の実施。

取組	(イ) 課題解決型サービスの充実
	運営の重点 (1)

1 取組内容と実施状況

取組内容	実施状況
<p>(1) 電子図書館の「おすすめ本棚」機能を利用した資料紹介やパスファインダー等の作成・周知により資料や調査の方法について、情報発信を行う。</p> <p>(2) 行政課題に対応した調査事例等を関係機関に紹介し、道政サポートサービスの利用促進を図る。</p>	<p>(1) 「おすすめ本棚」機能を利用した資料紹介</p> <ul style="list-style-type: none"> ・週間・月間アクセスランキング ・防災について考える本 ・ビジネス書ベストリーダー ・自然観察におすすめな本 ・「べらぼう～蔦重栄華乃夢嘶～」その時代 ・【新着本から】北海道に関する本 ・【新着本から】生徒と先生に注目してほしい本 <p>(2) ホームページで公開および館内で配布しているパスファインダーについて改訂・新規作成を行った。</p> <p>改定：6タイトル 新規：4タイトル (内子ども向け：2タイトル)</p> <p>(3) 問い合わせに対して、道立図書館で利用可能なデータベースを紹介するなど、道政サポートサービスへの利用つなげた。</p>

2 成果と課題

成果	課題
<p>○電子図書館閲覧数の増加。</p> <ul style="list-style-type: none"> ・39,123回 (令和5年度 37,492回 前年比104%) <p>○道政サポートサービスで受け付けたレファレンス・貸出申込みの増加。</p> <ul style="list-style-type: none"> ・363件 (令和5年度 262件 前年比139%) 	<p>●道政サポートサービスについてはこれまでの利用者の継続利用が多く、新規の利用者を増やすための周知が必要。</p>

3 進捗状況

進展あり

4 今後の方向性と取組内容

<ul style="list-style-type: none"> ・各種コーナーに配架する資料や電子図書館の「おすすめ本棚」の更新を継続的に行う。 ・道政サポートのさらなる利用促進のための周知を行う。 <p>【取組内容】</p> <ul style="list-style-type: none"> ・「おすすめ本棚」の継続的な更新。 ・道政サポートの広報。

取組	(ウ) アクセシブルな資料を活用したサービスの拡充
	運営の重点 (1) (2)

1 取組内容と実施状況

取組内容	実施状況
<p>(1)障がいの有無にかかわらず誰でも利用しやすい形式のバリアフリー資料や、電子図書館（電子書籍）について資料紹介を行い利用促進を図る。</p> <p>(2)サピエ事務局などの関係部局・関係機関からの情報収集に努め、連携した取組が広がるよう働きかけを行う。</p>	<p>(1)バリアフリー資料の紹介展示</p> <ul style="list-style-type: none"> ・こどもの読書週間特設展示「てでみるえほん ゆびでよむえほん」(4/12-5/12) ・かるちやるnetイベント「発見・体験 文化の秋 遊ぼう!学ぼう!あつべつ・えべつ」(9/8) <p>(2)「りんごの棚」の設置</p> <ul style="list-style-type: none"> ・バリアフリー資料コーナーを「りんごの棚」と名称変更し、マルチメディアDAISYやLLブック、ユニバーサルデザイン絵本などを使いやすいようレイアウト変更を行った。 <p>(3)サピエ事務局との連携</p> <ul style="list-style-type: none"> ・第64回（令和6年度）北海道図書館大会のトピックにおいて、「視覚障害者情報総合ネットワーク「サピエ」の紹介」(9/13)

2 成果と課題

成果	課題
<p>○電子図書館閲覧数の増加。</p> <ul style="list-style-type: none"> ・ 39,123回 (令和5年度 37,492回 前年比104%) <p style="text-align: right;">再掲 I (イ)</p> <p>○事業貸出し「バリアフリーセット」貸出の増加。</p> <ul style="list-style-type: none"> ・ 10回 (令和5年度 4回 前年比250%) 	<p>●視覚障がい者等や高齢者と同様に、そのほかの障がいのある人や外国人などからもアクセスしやすくなるような取組が必要。</p>

3 進捗状況

進展あり

4 今後の方向性と取組内容

<p>・図書館の利用に支障のある利用者からの問い合わせや利用依頼への適切な対応を心がけるとともに、どのような利用者にもわかりやすい利用案内を行う。</p> <p>【取組内容】</p> <ul style="list-style-type: none"> ・外国人支援の現場で使われている「やさしい日本語」を使用した利用案内を作成。 ・バリアフリー資料について継続的に紹介。
--

【事業推進計画における目標指標】

目標指標	目標指標の概要	現状値 (R3)	実績値 (R7.3)	目標値 (R7.3)	達成率
④新規利用登録者数★ (人・年間)	道立図書館資料の貸出し、予約、電子図書館サービス等の利用のために登録を行った利用者数	1,431	3,652	1,800	203%
⑤インターネット予約貸出サービスの貸出冊数 (冊・年間)	利用者が予約した本を、受取方法を選択して（道立図書館への来館、受取館となっている図書館（室）受取、自宅受取）貸し出された冊数	21,147	26,026	21,650	120%
⑥行政支援サービスの受付件数★ (件・年間)	道政サポートサービスで受け付けたレファレンス・貸出申込みの件数	207	363	210	173%

★…運営の重点と関連する目標指標

Ⅱ 地域を支える「知の拠点」としての図書館 ～資料の収集・保存～

取組	(工) 収集計画に定める重点分野資料の積極的な収集
	運営の重点 (1) (2)

1 取組内容と実施状況

取組内容	実施状況
(1) 道民生活や地域の課題解決に寄与するため、収集計画に基づき、道内の行政課題等にも留意しながら重点テーマ資料を収集する。【年間目標：850冊】	(1) 各分野（児童書含む）において、3つの重点テーマ「生活の支援」「仕事の支援」「安全・安心の支援」と整備目標を意識した選書を実施。
(2) 収集した資料は、ホームページでのリスト公開（年2回）や展示開催（年1回）により、広報と利用促進を行う。	(2) 「重点収集資料リスト」のホームページ公開と、SNSでの新着本紹介。 (3) 重点収集資料展示「毎日がちょっとラクになる本」を実施。(1/11～2/27)

2 成果と課題

成果	課題
<p>○整備冊数は1,027冊。テーマごとの内訳は「生活の支援」329冊、「仕事の支援」511冊、「安全・安心の支援」187冊。年間整備目標に対する整備率は121%。(令和5年度 888冊 前年比116%)</p> <p>○令和5年度下半期受入分(556冊)のリスト(7月)、令和6年度上半期受入分(479冊)のリスト(12月)をホームページで公開し広く周知。</p> <p>○SNSでの新着本紹介(週2冊程度)において重点テーマ資料も取り上げ、ホームページの「オススメ重点資料」(隔月更新)でも周知。</p>	<p>●重点テーマ資料の利用状況等の分析が必要。</p>

3 進捗状況

進展あり

4 今後の方向性と取組内容

<ul style="list-style-type: none"> 道民生活や地域の課題解決に寄与するため、今後も重点テーマも意識した選書を継続する。また、利用状況を分析して、重点テーマ資料のより効果的な選書、利用促進のための取組に活用する。 <p>【取組内容】</p> <ul style="list-style-type: none"> 利用状況等の分析を生かした重点テーマ資料の収集。 収集した重点テーマ資料のホームページでのリスト公開や展示開催。

取組	(オ) 北方資料の積極的な収集による地域情報の蓄積
	運営の重点 (1)

1 取組内容と実施状況

取組内容	実施状況
(1)道立教育研究所と連携し、教育関係資料等を含め、未所蔵となっている北方資料の収集を進める。	(1)道立教育研究所資料室において資料調査を実施し、道立図書館で活用が見込まれる資料の譲渡を受けた。
(2)北方資料の雑誌資料について、積極的に記事情報を入力し、地域情報の蓄積を図る。	(2)雑誌資料の登録時に地域情報の調査に必要な雑誌記事の目次入力を推進。
(3)出版情報の把握が困難な非流通資料について、刊行情報を把握して資料の収集を進める。	(3)新聞記事のチェックなどによる情報収集や、寄贈依頼の実施等、非流通資料の収集を推進。

2 成果と課題

成果	課題
<p>○道立教育研究所資料室からの資料の譲渡。(209冊)</p> <p>○北方雑誌1,027冊について目次情報のデータ入力を実施。【年間目標：1,000冊、達成率：103%】(令和5年度 1,590冊 前年比65%)</p> <p>○寄贈資料の収集冊数について、8,417冊の資料の受入れを実施。【年間目標：3,000冊、達成率：281%】(令和5年度 2,371冊 前年比355%)</p>	<p>●出版情報について、市町村立図書館や関係機関等からの情報提供を受けられる協力体制の構築。</p>

3 進捗状況

進展あり

4 今後の方向性と取組内容

<p>・引き続き、地域資料やその情報について積極的に収集し、地域情報の蓄積に努め、特に市町村立図書館や関係機関等からの情報収集に努める。</p> <p>【取組内容】</p> <ul style="list-style-type: none"> ・道内市町村立図書館等や関連機関の蔵書調査による当館未所蔵資料の把握と収集。 ・各業種の団体・機関等への積極的な寄贈依頼。

【事業推進計画における目標指標】

目標指標	目標指標の概要	現状値 (R3)	実績値 (R7.3)	目標値 (R7.3)	達成率
⑦電子書籍の整備冊数 (冊・累計)	道立図書館ホームページ内「電子図書館」(KinoDen)で提供している電子書籍の数	6,849 (R4)	7,213	7,125	101%
⑧収集計画に基づく重点 テーマ資料冊数★ (冊・R5以降の累計)	道民生活や地域の課題解決に寄与するため、収集計画で定めた重点テーマ資料を収集した数	—	1,915	1,700	113%
⑨北方資料の雑誌記事検 索のための入力冊数 (冊・累計)	北方地域に関する調査に役立つ雑誌記事を検索するための、データの入力作業を行った雑誌の冊数	74,702	78,721	78,000	101%
⑩北方資料における非流 通資料の所蔵数★ (冊・累計)	出版情報の把握が困難な非流通資料についての北方資料収集冊数	249,753	262,676	258,000	102%

★…運営の重点と関連する目標指標

Ⅲ 多様な情報を発信し続ける図書館 ～インターネット等による情報提供～

取組	(カ) インターネットを活用した情報発信
	運営の重点 (1) (2) (3)

1 取組内容と実施状況

取組内容	実施状況
(1) 北海道立図書館の情報を広く周知するため、長寿命化工事に伴う利用制限期間中も、SNS等を通じた情報発信を積極的に行う。	(1) 長寿命化工事の状況や利用制限期間中のサービス案内、新着図書案内、館外イベント等の様々な図書館情報を、SNSにより発信。
(2) ホームページを活用して図書館の情報を随時発信し、市町村立図書館、利用者に広く周知を図る。	(2) ホームページ新着情報により、北海道図書館大会や各種研修の案内、利用講座の動画配信など利用者に向けた情報を発信。
(3) 収集した資料は、ホームページでのリスト公開(年2回)や展示開催(年1回)により、広報と利用促進を行う。再掲Ⅰ(1)	(3) 「重点収集資料リスト」のホームページ公開と、SNSでの新着本紹介。再掲Ⅰ(1)
	(4) 重点収集資料展示「毎日がちょっとラクになる本」を実施。(1/11～2/27) 再掲Ⅰ(1)

2 成果と課題

成果	課題
<ul style="list-style-type: none"> ○ SNSでの情報発信により、北方資料室のサービス案内、新着資料の案内や長寿命化工事の状況などを発信。(458回)(令和5年度 480回 前年比95%) ○ 電子図書館閲覧数の増加。 ・ 39,123回 (令和5年度 37,492回 前年比104%) 再掲Ⅰ(1) ○ SNSでの新着本紹介(週2冊程度)において重点テーマ資料も取り上げ、ホームページの「オススメ重点資料」(隔月更新)でも周知。再掲Ⅰ(1) 	<ul style="list-style-type: none"> ● ホームページのわかりやすさを考慮した情報の整理や、的確な発信が必要。 ● SNSを運用していること自体の周知が不足しており、定期的な周知や、刊行物への2次元コードの掲載等、フォロワーを増やす工夫が必要。

3 進捗状況

進展あり

4 今後の方向性と取組内容

<ul style="list-style-type: none"> ・ 引き続き、道立図書館が提供するサービスの案内について、SNS及びホームページを活用し、わかりやすい掲載内容を検討し、効果的に情報発信を行う。 <p>【取組内容】</p> <ul style="list-style-type: none"> ・ 刊行物等への2次元コード表示による当館公式SNSの紹介。

取組	(キ) 国立国会図書館「レファレンス協同データベース」への事例登録による地域情報の発信
	運営の重点(1)(2)

1 取組内容と実施状況

取組内容	実施状況
<p>(1)北海道立図書館のレファレンスから当館独自の事例、特に地域的な情報の検索に役立つ事例を選び、国立国会図書館レファレンス協同データベース※に登録することで、広く地域情報の発信を図る。</p> <p>※国立国会図書館レファレンス協同データベース： 国立国会図書館が公共図書館、大学図書館、学校図書館、専門図書館等と協同で構築している、レファレンス事例、調べ方マニュアル等をインターネットを通じて提供しているデータベース。道立図書館も参加して事例を公開している。</p>	<p>(1)当館に寄せられたレファレンス事例から地域(郷土)的な特性があり、かつ参考情報として広く利用が見込まれるレファレンス事例を選択。</p>

2 成果と課題

成果	課題
<p>○当館システムに蓄積しているレファレンス事例から、レファレンス協同データベースに82件登録。(令和5年度 0件)</p>	<p>●個人の来歴に関する調査依頼が多い傾向にあり、レファレンス協同データベースでの一般利用者向け公開には適当でないものが増加しているため、登録事例の選定に時間が必要。</p>

3 進捗状況

取組継続

4 今後の方向性と取組内容

<p>・有用な地域情報の発信媒体として、今後も地域情報の参考事例の選定・登録を継続して実施する。</p> <p>【取組内容】 ・地域的なレファレンス事例の選択とレファレンス協同データベースへの登録。</p>

取組	(ク) 北方資料デジタルライブラリーを利用した貴重な地域資料のコンテンツ発信
	運営の重点 (1) (2) (3)

1 取組内容と実施状況

取組内容	実施状況
<p>(1)当館が所蔵する地域資料をデジタル化し、メタデータ※を付与してデジタルライブラリーに登録することで内容を充実させる。</p> <p>(2)貴重な地域資料コンテンツの活用方法のPRに努める。</p> <p>※メタデータ：タイトル他の書誌的事項、カテゴリー、印刷の可否など、個々の画像データが持つ登録する際に必要な情報。</p>	<p>(1)北方資料サポーターの協力を受け、昭和初期までの市町村勢要覧などの貴重な地域資料のスキャン作業によるデジタル化を実施。また、「北海道立図書館北方資料室デジタル資料整備計画（令和7年度～令和9年度）」を制定。</p> <p>(2)貴重な地域資料の活用のため、SNS等で、デジタルライブラリーの広報の実施。また、当館資料の二次利用に係る利用者の利便性の向上を図るため、利用手続規程を一部改正。</p>

2 成果と課題

成果	課題
<p>○デジタルライブラリー公開点数は413点。 (令和5年度 3点)</p> <p>○道立図書館における北方資料デジタルライブラリーのトップページアクセス件数は177,245回。(令和5年度 155,169回 前年比114%)</p> <p>○公開館の新規2館参加(日高町門別、雄武町)により、13館へ増加。</p> <p>○北方資料デジタルライブラリーの画像利用(出版物への掲載等)件数は17件。 (令和5年度 10件 前年比170%)</p>	<p>●デジタル化後に付与するメタデータの自館作成に多くの時間が必要。</p> <p>●問合せの多い画像利用について、利用申請や申込み方法の周知が必要。</p>

3 進捗状況

進展あり

4 今後の方向性と取組内容

<ul style="list-style-type: none"> 資料のデジタル化について、計画に沿って推進し、公開を進める。 デジタルライブラリーのコンテンツやその利用方法を広く周知し、利用を促進する。 <p>【取組内容】</p> <ul style="list-style-type: none"> 活用事例を交えたデジタルライブラリー利用方法の広報。 収載画像を二次利用する手続についての案内。
--

【事業推進計画における目標指標】

目標指標	目標指標の概要	現状値 (R3)	実績値 (R7.3)	目標値 (R7.3)	達成率
①図書館ホームページのアクセス回数（トップページ）★ (人・年間)	道立図書館のネットワークサービスの出発点としてはじめての利用者が必ず訪れるホームページのトップページの訪問回数	440,000	460,707	442,000	104%
②SNSによる情報発信件数★ (件・年間)	道立図書館の情報を広く周知するために使われるSNS等の情報交流サイトへの投稿件数	530	458	550	83%
③国立国会図書館「レファレンス協司データベース」への事例登録件数★ (件・累計)	全国の図書館と国立国会図書館が協同で構築する国内最大級の”調べもの”のデータベースに登録する事例の件数	724	839	874	96%
④デジタルライブラリーの資料公開件数★ (点・累計)	インターネットを介して手軽に利用できる北方資料デジタルライブラリーに公開する件数	4,449	5,116	4,800	107%

★…運営の重点と関連する目標指標

IV ネットワークでつながる図書館 ～市町村・学校や関係機関との連携～

取組	(ケ) 運営相談等市町村支援事業による図書館活動への助言と情報提供 ----- 運営の重点 (3)
----	---

1 取組内容と実施状況

取組内容	実施状況
(1)市町村と当館とで状況や課題を確認し改善に向けた取組を進める「重点サポート」事業を実施する。	(1)七飯町に対する「重点サポート」の実施 ・6月及び2月に訪問し、図書室の移転に係るシステムや選書の具体的な助言や、図書室活動の活性化についての運営相談を実施したほか、電話やメールによる状況の確認。
(2)図書館・公民館図書室（以下「図書館等」という。）の運営全般についての助言や情報提供を行う運営相談を実施する。	(2)電話・メールにより、運営相談を随時実施。
(3)講師派遣による図書館等の運営全般についての助言や情報提供を行う。	(3)図書館・教育委員会や各管内・地域において行う研修会や合同司書会において道立図書館職員を講師として派遣。
(4)研修事業等を実施する。	(4)新任職員研修会（6月）、中堅職員研修会（兼図書館地区別（北日本）研修、11月）、専門研修（地域資料、修理・製本、レファレンスサービス）（10、12、1月）、レファレンス体験研修（12～2月）を実施。

2 成果と課題

成果	課題
○重点サポート 1町（七飯町）【募集3程度】 今後予定されている図書室移転に向けた分類・整理等の課題解決に向けた支援を実施。	●重点サポートの対象となる図書館運営に課題を持つ市町村の適切な状況把握。
○運営相談 8市町10件【随時募集】 （令和5年度14町16件 前年比63%） 各図書館における運営上の課題解決を促進。	●運営相談を随時受け付け、対応していることの広報。
○講師派遣 10市町・団体【募集10程度】 （令和5年度16市町・団体 前年比63%） 市町村における次期子ども読書推進計画の改訂促進や、レファレンス等図書館業務を行う職員のスキルアップを実施。	●多様な相談等に対応するための職員のスキルアップ。
	●支援事業実施後の市町村の取組状況等の実情把握。

3 進捗状況

進め方を検討

4 今後の方向性と取組内容

<ul style="list-style-type: none"> ・市町村支援事業を更に活用してもらうための取組の工夫を行う。 ・支援事業実施後の市町村の実情把握を行う。 <p>【取組内容】</p> <ul style="list-style-type: none"> ・重点サポートの対象となる図書館（室）運営に課題を持つ市町村の状況を把握。 ・各管内図書館協議会等での周知を依頼するなど、運営相談や支援貸出しに関する広報の工夫。 ・当館ホームページ掲載の市町村立図書館等活動支援誌において運営相談等の事例紹介を充実。 ・会議や出張等の機会を捉えた支援を必要とする各図書館（室）の運営・活動状況の把握。 ・支援事業実施後に電話等による聞き取りなどを行い、効果の確認や必要に応じたフォローアップを実施。
--

取組	(コ) 学校図書館を対象とした運営相談や事業の充実
	運営の重点 (1) (2) (3)

1 取組内容と実施状況

取組内容	実施状況
(1) 学校において活用できる様々なテーマ別図書セットを充実し幅広い読書活動や学習活動を支援する。	(1) サポートブックスの新たなセットとして、「図鑑・理科セット」「図鑑・いろいろセット」を整備。事業貸出しのセットとして、ヤングアダルト向けの幅広い分野の本40冊で構成した「高校生向けセット」を整備。
(2) 学校図書館の運営や環境改善について、助言や情報提供を行う。また、それらの取組事例を積極的に発信する。	(2) 学校図書館環境改善、高文連図書研究大会等への講師派遣、学校図書館運営相談の各事業を実施。また、取組事例を広報誌により発信。
(3) 資料の貸出しや運営相談の申込みを学校からも直接受け、支援の窓口を幅広く整える。	(3) 学校からの希望に応じ「学校図書館協力貸出」を実施。学校図書館運営相談は、メールや電話を含む申込みの随時受付を実施。

2 成果と課題

成果	課題
<ul style="list-style-type: none"> ○サポートブックス 17市町村、50セット、貸出3,655冊 <ul style="list-style-type: none"> ・新規の図鑑セットの継続的な貸出利用。 ・高校生向けセットの利用促進。 ○学校図書館環境改善 5件【募集5】 (令和5年度5件 前年比100%) ○学校図書館講師派遣 3件【募集3】 (令和5年度3件 前年比100%) ○学校図書館運営相談 3件【随時募集】 (令和5年度8件 前年比38%) ○学校ブックフェスティバル 15市町村(18校)【募集18】 (令和5年度19市町村 前年比79%) ○学校図書館協力貸出 10(延べ21)校, 412冊【道立高5(12)校, 134冊】 (令和5年度 14(延べ27)校, 524冊 前年比79% 【道立高10(23)校, 393冊 前年比34%】) ○学校図書館の利用登録校数 160【道立高85】 (令和5年度 151【道立高83】 前年比106%) 	<ul style="list-style-type: none"> ●テーマによって利用の状況に偏りがあるため、活用のための広報と、内容の精査、目的に応じた使用方法の変更が必要。 ●学校図書館の運営や環境改善の取組事例の発信が必要。 ●学校図書館の新規登録校の増加を図るため、新たに作成したリーフレット等を活用し、機を捉えた広報活動等や登録を促す工夫が必要。

3 進捗状況

進め方を検討

4 今後の方向性と取組内容

- ・事業を確実に実施するとともに、支援事業の積極的な活用を促す。
- ・サポートボックス等をさらに充実させるため、計画的な資料収集を行う。

【取組内容】

- ・新たに作成した利用登録のリーフレット等を活用し、学校図書館協会等と連携しながら、積極的な広報活動を推進。
- ・当館ホームページに掲載の市町村立図書館等活動支援誌の中で、“図書館活動支援事業レポート”として、環境改善等の事例紹介を充実。
- ・サポートボックス等の内容見直し、新規テーマの検討などを進め、計画的な資料収集を実施。

【事業推進計画における目標指標】

目標指標	目標指標の概要	現状値 (R3)	実績値 (R7.3)	目標値 (R7.3)	達成率
⑮研修事業の実施及び協力の件数★ (回・年間)	道立図書館が実施する図書館職員への研修事業数及び、市町村立図書館や他の団体、機関等への講師派遣数	18	19	22	86%
⑯学校図書館協力貸出の新規利用登録校数★ (校・年間)	道立図書館が所蔵する資料の貸出し、予約及び電子図書館サービス等の利用のために利用登録を行った学校数	4	9	11	82%
⑰学校図書館と連携した事業の実施数★ (回・年間)	学校図書館への運営相談実施数、学校ブックフェスティバルなどの事業実施数	25	27	30	90%
⑱他機関や民間企業・団体、ボランティア等との連携による事業の実施機関数 (機関・年間)	講演会や資料展示、雑誌スポンサーなど道立図書館が事業を実施するに当たって連携した機関や団体等の数	28	27	29	93%

★…運営の重点と関連する目標指標

◆ 業務実績（資料）

I 各種事業

1 市町村立図書館等への支援

(1) 道内市町村立図書館等に対する協力貸出し

市町村数	冊数
208市町村	22,815冊

(2) 道内市町村立図書館等に対する協力レファレンス

市町村数	件数
45市町村	287件 (所蔵調査 149件／文献・事項調査 138件)

(3) 図書館未設置町村及び市町村立図書館に対する活動支援

市町村支援事業

(ア) 講師派遣・運営相談

区分	対象市町村・団体	実施件数
講師派遣	10市町・団体	10
運営相談	8市町	10

(イ) 重点サポート

対象市町村	実施内容
七飯町	図書室移転に向けて、所蔵管理、司書の配置、スケジュール等についての助言

(4) 学校図書館に対する支援

学校図書館支援事業

(ア) 学校図書館環境改善・学校図書館講師派遣・学校図書館運営相談

区分	対象市町村数・学校数	実施件数
学校図書館環境改善	5町・学校	5
学校図書館講師派遣	3団体	3
学校図書館運営相談	3市町・学校	5

(イ) 学校ブックフェスティバル

区分	対象市町村数（学校数）	貸出冊数
職員派遣	4市町村（5校）	1,411
貸出のみ	11市町村（13校）	3,624
計		5,035

(5) 支援貸出事業

(ア) 大量一括貸出し

対象市町村等	実施内容	貸出冊数
32市町村・学校	図書館活動等の支援のため一括して図書を貸し出し	21,552

(イ) サポートボックス

対象市町村等	実施内容	貸出冊数
17市町村・学校（50セット）	学級文庫等で長期間活用できる本をセットで貸し出し	3,655

(ウ) 事業貸出し

対象市町村等	実施内容	貸出冊数
35市町村・学校・機関	図書館事業を支援するための大型絵本、しかけ絵本、バリアフリーセット等の貸出し	1,472

2 図書館振興事業

第64回北海道図書館大会

対象者	期日	場所	内容	参加数
図書館及び関係機関職員、図書館利用者等	9/12~13	札幌コンベンションセンター	テーマ「コミュニティとしての図書館を考える」	209

3 研究・研修事業

(1) 令和6年度全道図書館新任職員研修会

対象者	期日	場所	内容	参加数
図書館及び関係機関に勤務する新任職員	6/13~14	北海道立道民活動センターかでの2・7	講義、情報交換	42

(2) 令和6年度図書館地区別（北日本）研修（全道図書館中堅職員研修会を兼ねて開催）

対象者	期日	場所	内容	参加数
(1) 図書館法第2条に規定する図書館に勤務する司書で、勤務経験が概ね通算3年以上の方、若しくは研修テーマに関連する業務に従事する方 (2) 上記(1)と同等の職務を行うと北海道教育委員会が認めた方	11/19~22	札幌市中央図書館	基調講演、講義、施設見学、事例発表、演習・意見交換、ワークショップ	70名（会場参加16名、オンライン参加54名）

(3) 令和6年度全道図書館専門研修

対象者	期日	場所	内容	参加数
市町村教育委員会職員、公立図書館（公民館図書室等）職員、学校図書館関係職員等	10/18	旭川市中央図書館	〈地域資料〉 テーマ「わがまちの『今』を伝える 地域資料を集める・活用する」	32
	12/12~13	北海道立図書館	〈修理・製本〉 テーマ「基礎から学ぶ！資料保存と本の修理」	17
	1/24	オンライン	〈レファレンスサービス〉 テーマ「今すぐ使える、レファレンスサービス」	45

(4) 市町村図書館職員レファレンス体験研修

対象者	期日	参加数	
道内の市町村立図書館（室）等の職員。 ※実務者の課題に即したカリキュラムで実施するレファレンスの実地研修	京極町生涯学習センター湧学館	12/20	1
	釧路町公民館せちり図書室	12/20	1
	平取町立図書館	1/23	1
	浦幌町立図書館	1/23	1
	北見市立中央図書館	2/7	2
	中標津町図書館	2/14	1

(5) ICTを活用した研修支援ウェブ講座

対象者	実施内容
市町村教育委員会職員、公立図書館（公民館図書室等）職員、学校図書館関係職員ほか	<ul style="list-style-type: none"> ・図書館ポータルを活用し、研修資料のデータを公開（全道図書館新任職員研修会、全道図書館専門研修〈地域資料〉〈レファレンスサービス〉〈修理・製本〉、全道図書館長会議講話） ・動画配信サイトにおいて期間限定で研修動画を公開（全道図書館新任職員研修会、全道図書館専門研修〈修理・製本〉〈レファレンスサービス〉）

(6) 図書館利用講座等

事業名	対象者	期日	内容	参加数
令和6年度(2024年度)北海道立図書館北方資料利用講座 「北海道の妖怪・怪異譚の調べ方」	小学校高学年以上～大人	令和6年10月31日 動画公開	北海道に伝わる妖怪・怪異譚の調べ方をテーマに講師へのインタビューと、北方資料室職員による利用講座を行い、北海道教育委員会公式YouTubeチャンネルで動画配信した。	(R7年3月4日時点再生数) インタビュー編：380回 調べ方講座編：254回

(7) 児童生徒及び学生並びに教員の実習等の受入れ

学校等名	期日	場所	内容	参加数
北星学園大学フィールド実習	5/1～9/30	北海道立図書館・北星学園大学	北方資料室訪問・聞き書き冊子作成	5
札幌国際大学	2/18～26	北海道立図書館	館内見学・業務体験	4

4 対外協力等

(1) 講師派遣

事業名	期日	場所	内容
令和6年度学校図書館担当職員講習 IV 学校図書館サービス向上講習 1 (道教委)	9/4	オンライン	学校図書館のサービス向上を目指して、学校図書館の環境改善に向けた蔵書の更新と本の簡易な修理についての講義と演習
令和6年度釧路・根室館内公共図書館協議会地方研究集会兼 釧路館内公共図書館協議会研修会	11/29	釧路市中央図書館	「本の修理」についての研修会において、環境整備、除架・除籍、補修についての講義と演習
令和6年度文部科学省委託事業「学校卒業後における障害者の学びの支援推進事業」(道教委事業名:障がい者の生涯学習支援体制構築モデル事業)「スタートアップ支援学習会」	12/19	オンライン	・講義「障がいのある方への図書館サービスのあり方」 ・相談・助言「事業を実施する際の合理的配慮について」における助言

(2) 後援・協力

事業名	期日	主催者
北海道史研究協議会2024(令和6)年度研究大会	6/8~9	北海道史研究協議会
2024サイエンスパーク(オンラインプログラム)	7/1~1/31	北海道、札幌市、地方独立行政法人北海道立総合研究機構、国立大学法人北海道大学
2024こどもの本ブックフェア・札幌会場	8/4~6	株式会社トーハン札幌支店、株式会社図書館ネットワークサービス

(3) 出前講座(文学館連携事業)

実施件数
3件(八雲町、鹿追町、弟子屈町)

参考:道内市町村図書館設置状況(令和7年3月末現在) -図書館条例に基づく設置数-

令和6年度中の図書館設置の動き (※図書室移転にとどまり、新たな設置はなし)	令和7年3月末状況	市町村数	設置数	設置率(%)
市	35市	34市	82館	97.1
町	129町	73町	86館	56.5
村	15村	1村	1館	6.7
計	179市町村	108市町村	169館	60.3

5 資料展示

区分	実施回数
一般資料	9
北方資料	3
計	12

6 ボランティアとの協働

	登録人数	活動内容
一般資料ボランティア	21	返却図書の配架、雑誌の配架、蔵書点検時の手伝い
北方資料サポーター	4	人物文献に掲載された情報のリスト化作業、書庫内の資料の配列修正、市町村勢要覧等資料のデジタル化作業

7 特別事業

(1) 子ども読書の日・こどもの読書週間事業

行事名	期日	場所	参加数
特設展示「てでみるえほん ゆびでよむえほん」	4/12～5/12	北海道立図書館	—

(2) 地域連携事業

行事名	期日	場所	実施内容	参加数
2024サイエンスパーク（オンラインプログラム）	7/1～1/31	オンライン（主催：北海道、道総研ほか）	「図書館で科学の不思議を調べよう！」をテーマにブックリストやパスファインダー（調べ方案内）をオンラインプログラムで公開	—
かるちやるnetイベント「発見・体験 文化の秋～遊ぼう！学ぼう！あつべつ・えべつ」	9/8	サンピアザ光の広場	出著利用登録会と大型絵本・しかけ絵本・バリアフリー本の展示	201
かるちやるnetパネル展	11/10	サンピアザ光の広場	かるちやるnet（文化施設連絡協議会）参加施設の紹介パネル展	—
「てくてく、べったん！かるちやるスタンプラリー」	3/15～4/6	北海道博物館・北海道立図書館ほか	かるちやるnet（文化施設連絡協議会）参加10施設でのスタンプラリー	—

8 職員の資質向上・・・各種研修会等への参加状況

研修会名	期日	場所	参加数
新規採用職員受入研修	4 / 2	江別市	2
スタートアップ研修	4 / 4, 9, 12, 18, 23, 24, 25, 12 / 15	江別市	3
北海道図書館協議会総会講話	4 / 19	札幌市	1
新任課長補佐研修	5 / 13~14	札幌市	1
新任係長級研修	5 / 15~16	札幌市	1
新採用職員等研修	5 / 16~17, 10 / 9~10	札幌市	2
職場研修 (コンプライアンス)	5 / 31	江別市	34
新任課長級研修	6 / 5	札幌市	2
図書館司書専門講座	6 / 17~19	東京都	1
令和6年度第75回北日本図書館大会青森大会	6 / 20~21	青森県	2
北海道博物館研究成果報告会	6 / 26	札幌市	1
読書バリアフリーフォーラム北海道	7 / 14	札幌市	2
TRC図書館講座「これからの図書館は調べ学習」	7 / 17	札幌市	2
財務会計事務基礎研修会	7 / 24	札幌市	1
施設点検研修会	8 / 20	札幌市	1
職場研修 (個人情報取り扱い)	8 / 27	江別市	34
新任主任級研修	9 / 4	札幌市	1
職場研修 (図書館司書専門講座報告会)	10 / 30	江別市	34
令和6年度全道図書館長会議 (講話)	11 / 1	札幌市	
令和6年度図書館地区別 (北日本) 研修	11 / 19~22	札幌市(札幌市中央図書館、札幌市図書・情報館)(施設見学)	3
情報公開・個人情報保護事務研修会	11 / 20	札幌市	1
能力開発研修・女性のためのキャリアデザイン	12 / 17~18	札幌市	1
令和6年度衛生管理者・衛生推進者等研修会	2 / 14	江別市	1

【オンライン研修】

オンライン研修会名	期日	参加数
財務会計事務担当職員研修会	6 / 4	1
図書館司書専門講座	6 / 6~14	1
図書館総合展2024オンラインフォーラム「図書館DX」を実践へ	7 / 5	1
特別研修「読書のバリアフリーをすすめるために」	8 / 24	1
特別研修「読書のバリアフリーをすすめるために」	8 / 29	1
財務事務実務研修	9 / 13	2
新任図書館長研修	9 / 18~20	1
未来の図書館研究所オープン・レクチャー「公共図書館の目指す価値と蔵書構成の実際」	9 / 19	1
SARLIB 図書館向け説明会	12 / 6	1
SARLIB 図書館向け説明会	1 / 24	1
令和6年度全道図書館専門研修〈レファレンスサービス〉	1 / 24	1

II 利用状況

1 開館日数（R6. 4. 1～R7. 3. 31）

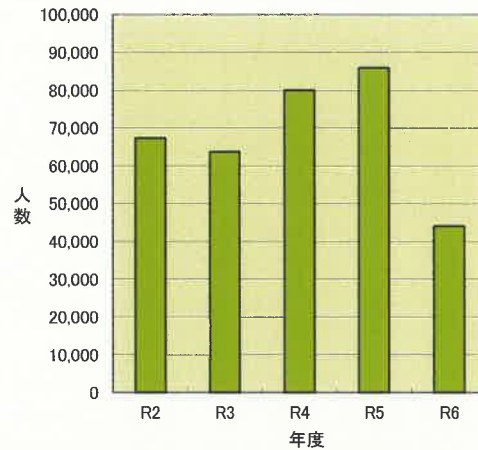
開館日	月末休館日	月曜日・年末年始休館日
295日	12日	57日

2 令和6年度入館者数等

(1) 月別入館者数

4月	6,765
5月	4,664
6月	2,204
7月	1,864
8月	2,043
9月	1,724
10月	1,518
11月	1,432
12月	4,862
1月	5,459
2月	5,757
3月	5,711
計	44,003

年度別入館者数



(2) 年度別入館者数

令和6年度	44,003
令和5年度	85,904
令和4年度	80,018
令和3年度	63,670
令和2年度	67,314

※令和2年4月18日から令和2年5月26日までコロナウイルス対策のため臨時休館
 ※令和3年5月16日から令和3年6月20日までコロナウイルス対策のため臨時休館
 ※令和6年5月14日から令和6年11月30日まで長寿命化工事による利用制限

(3) 視察・見学者

区分/年度	令和6年度	令和5年度	令和4年度	令和3年度	令和2年度
件数	3	13	8	5	0
人数	71	126	126	109	0

3 図書館情報システムのアクセス件数等

(単位：件・市町村)

区分/年度	令和6年度	令和5年度	令和4年度	令和3年度	令和2年度
ホームページ（トップページ）	460,707	441,694	438,726	529,441	567,602
蔵書検索	458,123	452,478	440,595	399,927	381,398
北海道横断検索	349,709	338,427	326,857	288,789	295,256
// 参加市町村数	96	93	93	91	85
北方資料デジタルライブラリー	177,245	155,169	161,198	163,568	148,655
図書館ポータルサイト	89,659	86,038	86,017	90,254	86,541

4 貸出し

(単位：冊)

区分/年度	令和6年度	令和5年度	令和4年度	令和3年度	令和2年度
協力貸出し	24,239	23,555	25,686	27,585	27,798
直接貸出し	90,997	146,528	152,607	147,876	136,794
支援貸出し	31,714	34,940	37,613	38,422	34,989
特別貸出し	178	237	218	208	198
計	147,128	205,260	216,124	214,091	199,779



(1) 協力貸出し (単位：冊)

区分/年度	令和6年度	令和5年度	令和4年度	令和3年度	令和2年度
一般資料	21,088	20,607	22,529	23,920	24,134
貸出文庫資料	711	745	751	626	687
北方資料	2,440	2,203	2,277	2,981	2,947
支援活動用資料	0	-	129	58	30
計	24,239	23,555	25,686	27,585	27,798

* 公共・大学・専門(学校含む)図書館への貸出し

(2) 直接貸出し (単位：冊)

区分/年度	令和6年度	令和5年度	令和4年度	令和3年度	令和2年度
来館	64,971	126,639	133,069	126,729	116,215
インターネット予約	26,026	19,889	19,538	21,147	20,579
(市町村受取)	(6,533)	(6,040)	(6,116)	(6,133)	(6,164)
(議会図書室受取)	(5,451)	(4,505)	(3,731)	(2,532)	(2,481)
(来館受取)	(13,856)	(9,167)	(9,483)	(11,873)	(11,592)
(自宅受取)	(186)	(177)	(208)	(609)	(342)
計	90,997	146,528	152,607	147,876	136,794

・一般資料

区分/年度	令和6年度	令和5年度	令和4年度	令和3年度	令和2年度
来館	56,967	120,949	127,216	120,647	110,689
インターネット予約	23,924	18,129	17,224	18,967	18,414
(市町村受取)	(6,043)	(5,508)	(5,383)	(5,470)	(5,466)
(議会図書室受取)	(4,918)	(4,025)	(3,170)	(2,235)	(2,138)
(来館受取)	(12,792)	(8,426)	(8,483)	(10,741)	(10,509)
(自宅受取)	(171)	(170)	(188)	(521)	(301)
計	80,891	139,078	144,440	139,614	129,103

・北方資料

区分/年度	令和6年度	令和5年度	令和4年度	令和3年度	令和2年度
来館	8,004	5,690	5,853	6,082	5,526
インターネット予約	2,102	1,760	2,314	2,180	2,165
(市町村受取)	(490)	(532)	(733)	(663)	(698)
(議会図書室受取)	(533)	(480)	(561)	(297)	(343)
(来館受取)	(1,064)	(741)	(1,000)	(1,132)	(1,083)
(自宅受取)	(15)	(7)	(20)	(88)	(41)
計	10,106	7,450	8,167	8,262	7,691

(3) 支援貸出し (支援活動用資料) (単位:冊)

区分/年度	令和6年度	令和5年度	令和4年度	令和3年度	令和2年度
支援貸出し	31,714	34,940	37,613	38,422	34,989

(4) 特別貸出し (単位:冊)

区分/年度	令和6年度	令和5年度	令和4年度	令和3年度	令和2年度
一般資料	170	174	103	136	41
北方資料	40	46	79	72	157
支援活動用資料	178	17	36	0	0
計	388	237	218	208	198

*北海道立図書館利用規則による、館長が特に認めた機関等への貸出し

(5) 視聴覚資料貸出し (単位:点)

区分/年度	令和6年度	令和5年度	令和4年度	令和3年度	令和2年度
視聴覚資料	76	0	341	283	537

*協力貸出しと直接貸出しとの合計の内数

★ 電子図書館

コンテンツ閲覧数

区分/年度	令和6年度	令和5年度	令和4年度
閲覧タイトル数	13,530	12,626	7,038
閲覧数	39,123	37,492	17,078

*令和4年4月1日より電子図書館サービスを開始

(6) 展示貸出し (単位:件・冊)

貸出先	展示件数	貸出数
一般資料	64	2,231
北方資料	16	134
道立近代美術館	3	86
道議会図書室	12	120
合計	95	2,571

5 借受け

(単位：冊)

区分/年度	令和6年度	令和5年度	令和4年度	令和3年度	令和2年度
一般資料	152	260	324	251	323
北方資料	4	4	27	9	118
計	156	264	351	260	441

6 調査相談 (レファレンス)

(単位：件)

区分/年度		令和6年度	令和5年度	令和4年度	令和3年度	令和2年度	
一般資料	所蔵調査	カウンター	1,879	4,130	4,834	4,433	3,930
		電話・文書等	1,627	563	719	1,056	594
		計	3,506	4,693	5,553	5,489	4,524
	文献・事項調査	カウンター	1,684	3,568	2,386	1,995	1,995
		電話・文書等	662	820	721	811	1,166
		計	2,346	4,388	3,107	2,806	3,161
	計	カウンター	3,563	7,698	7,220	6,428	5,925
		電話・文書等	2,289	1,383	1,440	1,867	1,760
		計	5,852	9,081	8,660	8,295	7,685
北方資料	所蔵調査	カウンター	576	949	612	507	287
		電話・文書等	275	252	914	160	390
		計	851	1,201	1,526	667	677
	文献・事項調査	カウンター	529	677	698	308	228
		電話・文書等	751	961	194	1,435	743
		計	1,280	1,638	892	1,743	971
	計	カウンター	1,105	1,626	1,310	815	515
		電話・文書等	1,026	1,213	1,108	1,595	1,133
		計	2,131	2,839	2,418	2,410	1,648
計	所蔵調査	カウンター	2,455	5,079	5,446	4,940	4,217
		電話・文書等	1,902	815	1,633	1,216	984
		計	4,357	5,894	7,079	6,156	5,201
	文献・事項調査	カウンター	2,213	4,245	3,084	2,303	2,223
		電話・文書等	1,413	1,781	915	2,246	1,909
		計	3,626	6,026	3,999	4,549	4,132
	計	カウンター	4,668	9,324	8,530	7,243	6,440
		電話・文書等	3,315	2,596	2,548	3,462	2,893
		計	7,983	11,920	11,078	10,705	9,333

(機関別)

(単位：件)

区分/年度		令和6年度	令和5年度	令和4年度	令和3年度	令和2年度
一般資料	公共図書館	292	190	165	279	248
	(道内図書館)	(272)	(173)	(146)	(260)	(230)
	(道外図書館)	(20)	(17)	(19)	(19)	(18)
	大学図書館	7	15	22	57	3
	学校図書館	0	15	0	3	0
	専門図書館	1	12	12	19	1
	官公庁	161	35	59	21	29
	個人	5,391	8,814	8,402	7,916	7,404
	計	5,852	9,081	8,660	8,295	7,685
	北方資料	公共図書館	63	125	73	60
(道内図書館)		(19)	(40)	(56)	(59)	(112)
(道外図書館)		(44)	(85)	(17)	(1)	(16)
大学図書館		23	42	15	19	19
学校図書館		1	0	0	0	1
専門図書館		2	3	4	1	12
官公庁		41	51	17	19	9
個人		2,001	2,618	2,309	2,311	1,479
計		2,131	2,839	2,418	2,410	1,648
区分/年度		令和6年度	令和5年度	令和4年度	令和3年度	令和2年度
計	公共図書館	355	315	238	339	376
	(道内図書館)	(291)	(213)	(202)	(319)	(342)
	(道外図書館)	(64)	(102)	(36)	(20)	(34)
	大学図書館	30	57	37	76	22
	学校図書館	1	15	0	3	1
	専門図書館	3	15	16	20	13
	官公庁	202	86	76	40	38
	個人	7,392	11,432	10,711	10,227	8,883
	計	7,983	11,920	11,078	10,705	9,333

・「個人」にはカウンター件数を含む。

(文献複写)

(単位：枚)

区分/年度		令和6年度	令和5年度	令和4年度	令和3年度	令和2年度	
一般資料	来館	16,133	27,979	35,289	41,104	41,104	
	郵送	道内	1,167	617	1,137	2,144	2,144
		道外	1,178	1,450	1,394	1,332	1,332
	計	18,478	30,046	37,820	44,580	44,580	
北方資料	来館	6,848	31,720	35,009	43,026	43,026	
	郵送	道内	978	611	950	1,016	1,016
		道外	1,086	2,091	2,175	1,350	1,350
	計	8,912	34,422	38,134	45,392	45,392	
計	来館	22,981	59,699	70,298	84,130	84,130	
	郵送	道内	2,145	1,228	2,087	3,160	3,160
		道外	2,264	3,541	3,569	2,682	2,682
	計	27,390	64,468	75,954	89,972	89,972	

Ⅲ 資料の構成・収集

1 資料構成

(1) 図書

(単位：資料は冊数、構成比率は%)

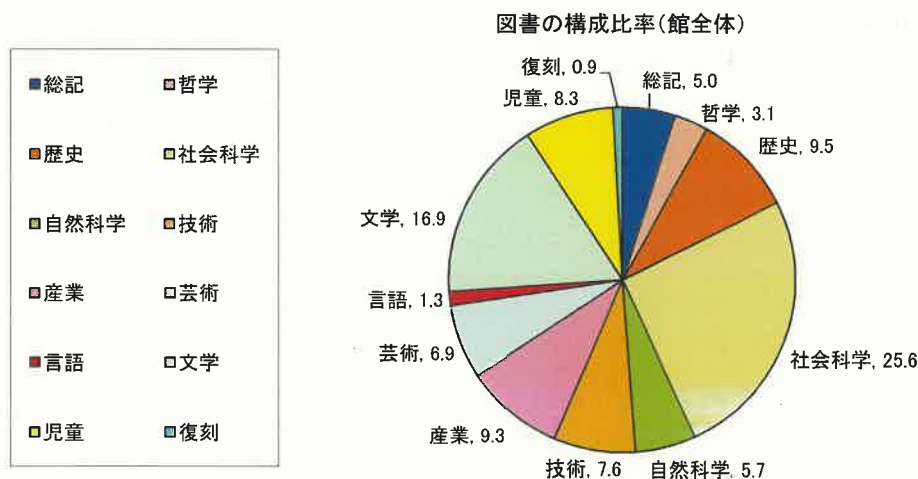
分類/区分	一般資料		貸出文庫資料		北方資料		支援活動用資料		計	
	冊数	構成比率	冊数	構成比率	冊数	構成比率	冊数	構成比率	冊数	構成比率
0 総記	37,783	4.5	39	0.5	22,666	6.9	257	0.6	60,745	5.0
1 哲学	36,113	4.3	135	1.9	1,321	0.4	401	0.9	37,970	3.1
2 歴史	74,242	8.8	110	1.5	41,242	12.5	702	1.6	116,296	9.5
3 社会科学	189,996	22.5	134	1.8	121,403	36.9	1,293	3.0	312,826	25.6
4 自然科学	53,600	6.4	30	0.4	14,500	4.4	1,237	2.8	69,367	5.7
5 技術	66,812	7.9	0	0.0	23,650	7.2	2,390	5.5	92,852	7.6
6 産業	52,507	6.2	0	0.0	60,196	18.3	539	1.2	113,242	9.3
7 芸術	65,636	7.8	28	0.4	17,368	5.3	1,604	3.7	84,636	6.9
8 言語	15,388	1.8	0	0.0	415	0.1	215	0.5	16,018	1.3
9 文学	168,701	20.0	6,496	89.6	22,052	6.7	9,493	21.8	206,742	16.9
J 児童	72,201	8.6	281	3.9	3,852	1.2	25,388	58.3	101,722	8.3
復刻	10,353	1.2	0	0.0	212	0.1	0	0.0	10,565	0.9
計	843,332	100.0	7,253	100.0	328,877	100.0	43,519	100.0	1,222,981	100.0

*一般資料：下記以外の資料

*貸出文庫用資料：読書活動を奨励するため、読書グループに対して10冊を1セットとして貸出する資料

*北方資料：北海道及び旧樺太・千島等北方地域の資料（貸出文庫資料及び支援活動用資料を除く。）

*支援活動用資料：図書館未設置市町村等に対し行う支援事業用及び事業協力用の資料



(2) 逐次刊行物

(単位：タイトル)

区分	新聞	雑誌	法規等	市町村広報	計
一般資料	195	17,741	6	0	17,942
北方資料	883	12,724	4	264	13,875
計	1,078	30,465	10	264	31,817

(3) 視聴覚資料

(単位：本、枚)

区分	一般資料	北方資料	計
マイクロフィルム	5,287	7,105	12,392
映画フィルム	0	331	331
ビデオテープ	517	691	1,208
スライド	0	13,640	13,640
録音資料	38	1,412	1,450
レコード	1	1,159	1,160
CD	241	1,194	1,435
LD・DVD・ ブルーレイディスク	607	1,255	1,862
CD-ROM	578	1,241	1,819
その他	196	2,393	2,589
計	7,465	30,421	37,886

(4) 電子書籍

(単位：冊)

7,212

※令和3年度より、「紀伊國屋書店学術電子図書館 KinoDen」を導入

2 資料の収集

(1) 図書 (単位:冊)

区分/年度	令和6年度	令和5年度	令和4年度	令和3年度	令和2年度
購入	9,024	9,198	9,198	9,191	9,592
寄贈	9,987	4,377	4,360	5,257	4,355
管理換	0	189	0	0	0
移動(供用換)	24	2	1	187	182
自館作成	12	1	3	2	0
その他	2	2	14	4	6
計	19,049	13,769	13,576	14,641	14,135

・一般資料 (単位:冊)

区分/年度	令和6年度	令和5年度	令和4年度	令和3年度	令和2年度
購入	6,637	6,812	6,799	6,634	6,791
寄贈	1,545	2,000	2,124	2,148	1,643
管理換	0	5	0	0	0
移動(供用換)	19	2	1	184	165
自館作成	0	0	0	0	0
その他	2	2	12	4	3
計	8,203	8,821	8,936	8,970	8,602

・貸出文庫資料 (単位:冊)

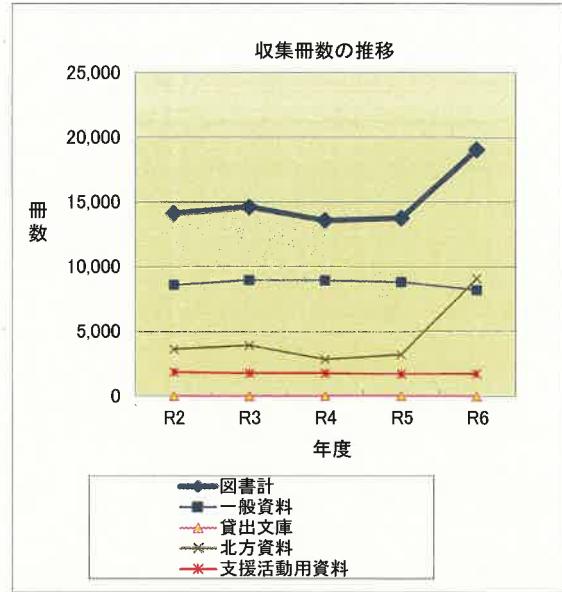
区分/年度	令和6年度	令和5年度	令和4年度	令和3年度	令和2年度
購入	0	30	30	0	30
寄贈	0	0	0	0	0
計	0	30	30	0	30

・北方資料 (単位:冊)

区分/年度	令和6年度	令和5年度	令和4年度	令和3年度	令和2年度
購入	669	654	704	867	978
寄贈	8,417	2,371	2,131	3,044	2,634
管理換	0	184	0	0	0
移動(供用換)	5	0	0	3	17
自館作成	12	1	3	2	0
その他	0	0	2	0	3
計	9,103	3,210	2,840	3,916	3,632

・支援活動用資料 (単位:冊)

区分/年度	令和6年度	令和5年度	令和4年度	令和3年度	令和2年度
購入	1,718	1,702	1,665	1,690	1,793
寄贈	25	6	105	65	78
その他	0	0	0	0	0
計	1,743	1,708	1,770	1,755	1,871



(除籍冊数) (単位：冊)

区分/分類	除籍冊数
一般資料	3
貸出文庫資料	0
北方資料	2
支援活動用資料	2,330
計	2,335

(2) 逐次刊行物 (単位：タイトル)

区分/年度		令和6年度	令和5年度	令和4年度	令和3年度	令和2年度
新聞	購入	23	22	23	25	25
	寄贈	247	246	244	240	261
	小計	270	268	267	265	286
雑誌	購入	122	118	116	163	158
	寄贈	1,552	1,719	1,702	1,688	1,794
	小計	1,674	1,837	1,818	1,851	1,952
法規 (追録) 官報	購入	2	4	4	4	4
	寄贈	0	0	0	0	0
	小計	2	4	4	4	4
市町村広報	購入	0	0	0	0	0
	寄贈	178	178	176	176	176
	小計	178	178	176	176	176
計	購入	147	144	143	192	187
	寄贈	1,977	2,143	2,122	2,104	2,231
	小計	2,124	2,287	2,265	2,296	2,418

・一般資料 (単位：タイトル)

区分/年度		令和6年度	令和5年度	令和4年度	令和3年度	令和2年度
新聞	購入	10	10	10	12	12
	寄贈	28	28	29	24	45
	小計	38	38	39	36	57
雑誌	購入	93	89	88	127	127
	寄贈	753	795	918	935	1,033
	小計	846	884	1,006	1,062	1,160
法規 (追録) 官報	購入	1	3	3	3	3
	寄贈	0	0	0	0	0
	小計	1	3	3	3	3
計	購入	104	102	101	142	142
	寄贈	781	823	947	959	1,078
	小計	885	925	1,048	1,101	1,220

・北方資料 (単位：タイトル)

区分/年度		令和6年度	令和5年度	令和4年度	令和3年度	令和2年度
新聞	購入	13	12	13	13	13
	寄贈	219	218	215	216	216
	小計	232	230	228	229	229
雑誌	購入	29	29	28	36	31
	寄贈	799	924	784	753	761
	小計	828	953	812	789	792
法規 (追録) 官報	購入	1	1	1	1	1
	寄贈	0	0	0	0	0
	小計	1	1	1	1	1
市町村広報	購入	0	0	0	0	0
	寄贈	178	178	176	176	176
	小計	178	178	176	176	176
計	購入	43	42	42	50	45
	寄贈	1,196	1,320	1,175	1,145	1,153
	小計	1,239	1,362	1,217	1,195	1,198

(3) 視聴覚資料 (単位：巻・点)

区分	一般資料		北方資料		計	
	購入分		購入分		購入分	
視聴覚資料	65	(34)	351	(292)	416	(326)

(4) 購入リクエスト受付状況
市町村リクエスト

(単位：冊)

区分／分類	0 総記	1 哲学	2 歴史	3 社会科学	4 自然科学	5 技術	6 産業	7 芸術	8 言語	9 文学	J 児童	その他 復刻など	計	選外
一般資料	9	27	26	94	26	17	11	62	8	107	13	0	400	104
北方資料	0	0	1	2	0	1	2	6	0	4	0	0	16	0
計	9	27	27	96	26	18	13	68	8	111	13	0	416	104

蔵書リクエスト (単位：冊)

受付数	(購入数)	(所蔵済)	(選択外)
332	(101)	(61)	(158)

(5) 電子書籍 (単位：冊数)

年度	令和6 年度	令和5 年度	令和4 年度	令和3 年度
電子書籍	213	151	3,796	3,053

(6) 北方資料デジタル・ライブラリー

資料名	件数
林家文書	697
河野常吉資料(日記)	15
河野常吉資料(野帳)	151
北越殖民社関係資料	646
旧記	268
デジタル絵本館	94
市町村勢要覧	1,101
古地図	270
北海測量舎1/50000地形図	126
殖民地区画図	801
鳥瞰図	116
絵葉書	505
道立図書館北方資料室刊行物	36
ふるさと動画	65
屯田兵村図	73
知里幸恵ノート	1
北海道集団帰農者書類	40
殖民軌道関係資料	111
計	5,116

IV 刊行物

1 北海道立図書館報

号	発行月日	頁数	主な内容
第217号	11/12	14	特集「図書館支援事業について ～まちの図書館・図書室や学校図書館を強力サポート～」 図書館紹介 津別町図書館 ほか
第218号	3/28	19	特集1「出張利用登録会」 特集2「一般資料閲覧室をリニューアルしました」 ほか

2 業務実績報告書—令和5年度—

頁数	主な内容
41	館業務の実績-実施概要と統計 [運営の重点、事業計画の概要、機構、協議会、事業、利用状況、資料構成、刊行物]

3 活動支援誌「あけぼのつうしん」

号	発行月日	頁数	主な内容
88	7/31	28	道内図書館(室)トピックス 特集「新しい図書館 ～平成から令和から」 ほか
89	10/24	18	道内図書館(室)トピックス 特集「おしえて!あなたのまちの他機関連携」 ほか
90	1/29	26	道内図書館(室)トピックス 特集「SNS活用の第一歩を踏み出そう」 ほか
91	3/14	32	道内図書館(室)トピックス 特集「ボランティアと展開する図書館活動」 ほか

4 パスファインダー

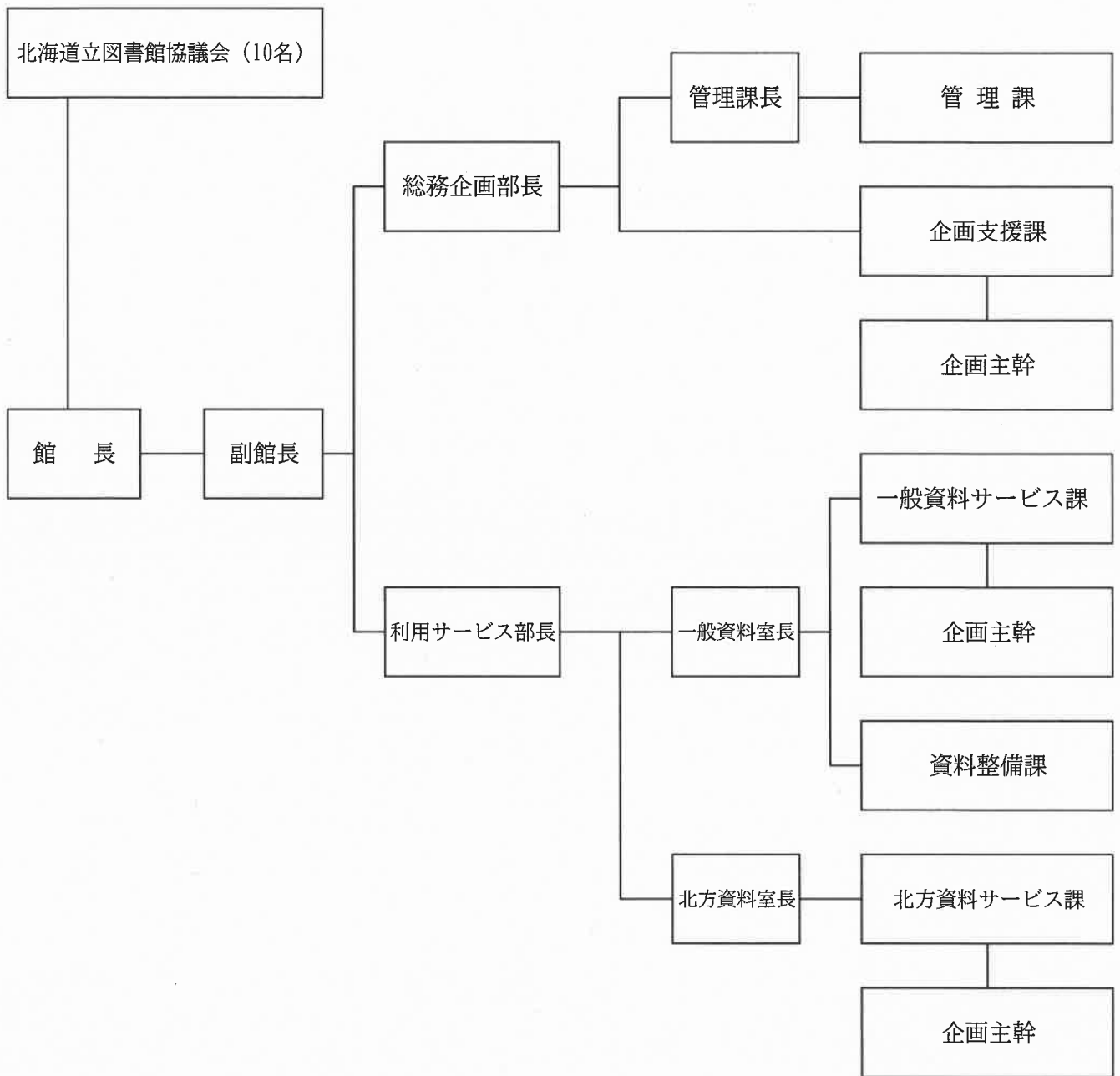
判型	発行年月	頁数	トピック
A4	R 7 / 3	2	カスタマーハラスメントについて調べる
A4	R 7 / 3	2	日本古典文学について調べる
A4	R 7 / 3	2	異常気象について調べる(改題改定)
A4	R 7 / 3	2	動物の飼い方について調べる(改題改定)
A4	R 7 / 3	2	地域とつながる、シニアライフ(改定)
A4	R 7 / 3	2	防災について調べる(改定)
A4	R 7 / 3	2	認知症について調べる(改定)
A4	R 7 / 3	2	相続・遺言について調べる(改定)

(子ども向け)

判型	発行年月	頁数	トピック
A5	R 7 / 1	4	美術を調べる【絵画編】
A5	R 7 / 1	4	音楽を調べる

V 機構

令和6年4月1日現在



VI 事業別予算状況

事業名	令和6年度予算額	令和5年度予算額	比較増減(%)
図書館維持運営費	4,257,000	4,287,000	△ 0.7
図書館資料整備費	31,152,000	29,652,000	5.1
図書館情報システム整備費	5,624,000	6,123,000	△ 8.1
各種審議会経費(図書館協議会費)	463,000	428,000	8.2
図書館維持運営費(維持費)	52,050,000	49,291,000	5.6
図書館地区別研修	700,000		
計	94,246,000	89,781,000	5.0

VII 北海道立図書館協議会

1 委員

(令和7年3月31日現在)

区分	役職	氏名	所属	備考(就任年月日)	
学校教育関係者		羽毛 靖恵	北海道学校図書館協会	6.11.1	
		乗田 千晶	北海道地区大学図書館協議会	6.11.1	
社会教育関係者	図書館活動	藤田 美穂	北海道図書館振興協議会	6.6.14	
	教育行政	加賀 学	北海道町村教育委員会連合会	2.7.9	
家庭教育の向上に資する活動を行う者		出村 好孝	北海道PTA連合会	5.6.16	
学識経験者	図書館学等精通者	会長 河村 芳行	—	2.11.1	
	(民間・大学教授等)	副会長 福田 都代	—	2.11.1	
	専門図書館関係団体	小澤 聡	専門図書館協議会北海道地区連絡会	4.11.1	
	公募		三ツ山 順	—	6.11.1
			村橋 里佳子	—	6.11.1

※R6.11委員改選、任期 2年間

2 開催状況

会議	期日	議事
第1回	令和6年8月8日	議題 1 令和5年度業務実績報告について 2 その他
第2回	令和6年12月20日	議題 1 会長及び副会長の選出について 2 令和6年度北海道立図書館業務の実施状況(中間報告) 3 その他
第3回	令和7年3月7日	議題 1 令和7年度北海道立図書館運営計画(重点計画)について 2 その他

業務実績報告書 令和6年度

発行年月 令和7年8月
編集・発行 北海道立図書館
〒069-08 江別市文京台東町41番地
TEL 011-386-8521 (代表)
ダイヤルイン
386-8531 (総務企画部)
386-8522 (一般資料室)
386-8523 (北方資料室)
FAX 011-386-6906

E-mail toshokan.gyomu1@pref.hokkaido.lg.jp
<https://www.library.pref.hokkaido.jp>